

Lenovo Q27h-10 Manuale utente

Codici prodotto

C20270QL0

66A7-G*C2-WW

Prima edizione (Febbraio 2020)

© Copyright Lenovo 2020.

I prodotti, i dati, il software per computer ed i servizi LENOVO sono stati sviluppati esclusivamente con fondi privati e sono venduti ad enti governativi come elementi commerciali come definito dal C.F.R. 48 2.101 con diritti limitati per quanto riguarda l'uso, la riproduzione e la cessione.

AVVERTENZA PER I DIRITTI LIMITATI E RISTRETTI: Se i prodotti, i dati, il software per computer o i servizi sono forniti in base ad un contratto "GSA" (General Services Administration), l'uso, la riproduzione o la distribuzione è soggetta alle restrizioni esposte nel Contratto Numero GS-35F-05925.

Contenuti

| | |
|---|------------|
| Informazioni sulla sicurezza | iii |
| Linee guida per la sicurezza generale | iii |
| Capitolo 1. Preparazione | 1-1 |
| Contenuti della confezione | 1-1 |
| Avviso per l'uso | 1-1 |
| Descrizione del prodotto | 1-2 |
| Tipi di regolazione | 1-2 |
| Inclinazione | 1-2 |
| Comandi del monitor | 1-3 |
| Slot bloccacavi | 1-3 |
| Configurazione del monitor | 1-4 |
| Collegamento e accensione del monitor | 1-4 |
| Registrazione dell'opzione | 1-8 |
| Capitolo 2. Regolazione e utilizzo del monitor | 2-1 |
| Comfort e accessibilità | 2-1 |
| Sistemazione della propria area di lavoro | 2-1 |
| Posizionamento del monitor | 2-1 |
| Consigli rapidi per abitudini lavorative sane | 2-2 |
| Regolazione dell'immagine a video | 2-3 |
| Utilizzare i comandi per l'accesso diretto | 2-3 |
| Utilizzo dei comandi a video (OSD) | 2-4 |
| Selezione di una modalità di visualizzazione supportata | 2-7 |
| Comprendere il risparmio energetico | 2-8 |
| Modalità di risparmio energetico | 2-8 |
| Cura del monitor | 2-9 |
| Staccare il supporto e la base del monitor | 2-9 |
| Installazione su parete (optional) | 2-9 |
| Capitolo 3. Informazioni di riferimento | 3-1 |
| Specifiche del monitor | 3-1 |
| Risoluzione dei problemi | 3-3 |
| Installazione manuale del driver del monitor | 3-5 |
| Installazione del driver del monitor in Windows 7 | 3-5 |
| Installazione del driver del monitor in Windows 10 | 3-6 |
| Come ottenere ulteriore assistenza | 3-6 |
| Informazioni di servizio | 3-7 |
| Responsabilità del cliente | 3-7 |
| Appendice A. Assistenza e supporto | A-1 |
| Registrazione dell'opzione | A-1 |
| Supporto tecnico online | A-1 |
| Supporto tecnico telefonico | A-1 |
| Appendice B. Avvisi | B-1 |
| Informazioni sul riciclaggio | B-2 |
| Marchi commerciali | B-2 |
| Cavi di alimentazione e adattatori | B-3 |

Informazioni sulla sicurezza

Linee guida per la sicurezza generale

Per i consigli su come usare in modo sicuro il proprio computer, consultare:
<http://www.lenovo.com/safety>

Prima di installare il prodotto, leggere le informazioni sulla sicurezza



Per evitare il rischio di elettrocuzione:

- Non rimuovere i coperchi.
- Non usare il prodotto a meno che il supporto non è collegato.
- Non collegare o scollegare questo prodotto durante un temporale.
- Il cavo di alimentazione deve essere collegato a una presa di corrente correttamente cablata e messa a terra.
- Gli eventuali apparecchi a cui questo prodotto deve essere collegato devono anch'essi essere connessi a prese di alimentazione correttamente cablate e messe a terra.
- Per isolare il monitor dall'alimentazione, basta rimuovere la spina dalla presa. La presa deve essere facilmente accessibile.

Devono essere rese disponibili tutte le istruzioni necessarie per evitare pericoli durante l'uso, l'installazione, la manutenzione, il trasporto o l'immagazzinamento dell'attrezzatura.

Per ridurre il rischio di scosse elettriche, non tentare di eseguire da soli interventi di manutenzione diversi dalle operazioni indicate nelle istruzioni operative, a meno che non si sia qualificati per l'esecuzione di tali operazioni.

Maneggiare

- Se il monitor pesa oltre 18 kg (39,68 libbre), si consiglia di spostarlo o sollevarlo in due.

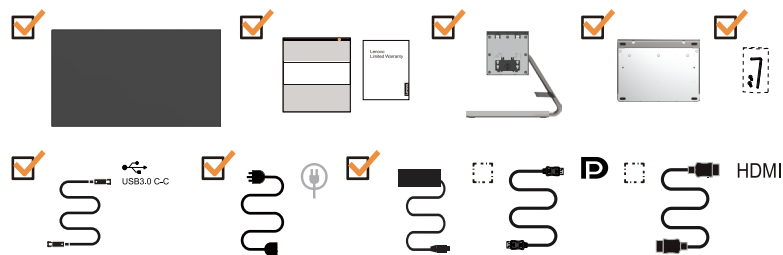
Capitolo 1. Preparazione

Questa guida dell'utente offre istruzioni dettagliate sul monitor a schermo piatto. Per una rapida panoramica delle istruzioni, consultare l'immagine di installazione fornita con il monitor.

Contenuti della confezione

La confezione del prodotto deve includere i seguenti elementi:

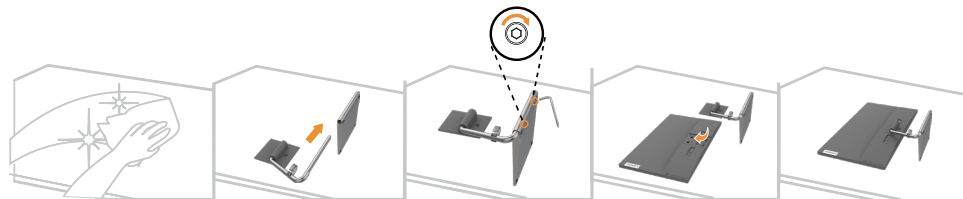
- Monitor a schermo piatto
- Volantino informativo
- Volantino garanzia limitata Lenovo
- Supporto
- Base
- Cavo USB 3.0 C-C
- Cavo di alimentazione
- Adattatore
- Cavo DP (optional)
- Cavo HDMI (optional)
- Kit strumento di assemblaggio



Avviso per l'uso

Fare riferimento alle illustrazioni che seguono per installare il monitor.

Nota: Non toccare il monitor entro l'area di visualizzazione. L'area del monitor è in vetro e può danneggiarsi con una manipolazione poco attenta o con una pressione eccessiva.



1. Collocare il monitor con lo schermo rivolto verso il basso su una superficie piana e morbida.
2. Allineare la staffa del supporto al monitor.
3. Inserire la staffa verso il monitor finché non si blocca in posizione.

Nota: Per fissare il supporto VESA, consultare "Installazione su parete (opzionale)" a pagina 2-9.

Descrizione del prodotto

Questa sezione fornisce le informazioni sulla regolazione delle posizioni del monitor, sull'impostazione dei controlli e sull'uso del passante cavo antifurto.

Tipi di regolazione

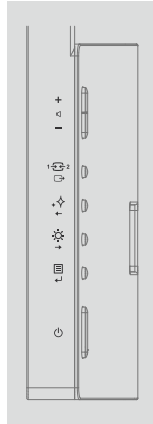
Inclinazione

Fare riferimento alle illustrazioni che seguono per degli esempi di inclinazione.



Comandi del monitor

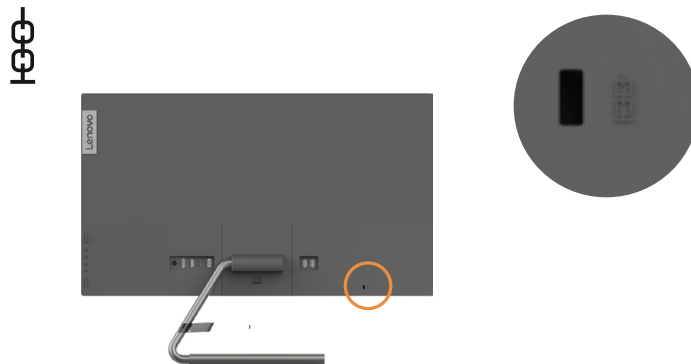
Il monitor ha comandi nella parte posteriore che vengono usati per regolare la visualizzazione.



Per informazioni su come usare tali comandi, vedere “Regolazione dell’immagine del monitor” a pagina 2-3.

Slot bloccacavi

Il monitor è dotato di uno slot bloccacavi che si trova nella parte posteriore (in basso).



Configurazione del monitor

Questa sezione fornisce informazioni su come configurare il monitor.

Collegamento e accensione del monitor

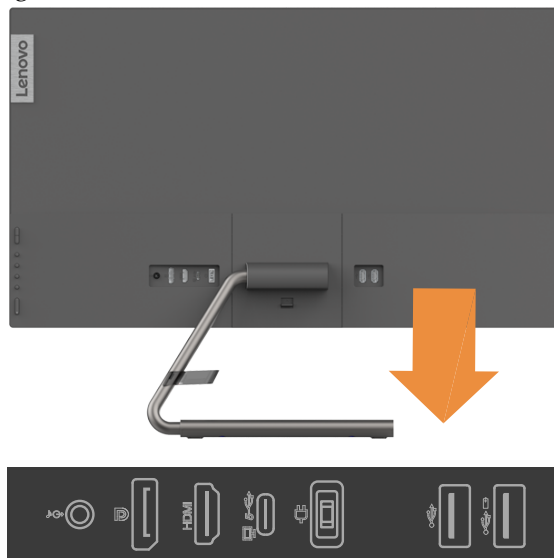
Nota: Assicurarsi di leggere le Informazioni sulla sicurezza di pagina iii prima di eseguire questa procedura.

1. Spegnerne computer e tutte le periferiche ad esso collegate, e scollegare il cavo di alimentazione del computer.



Nota: Il tipo di spina e presa mostrate qui sono solo a scopo illustrativo.

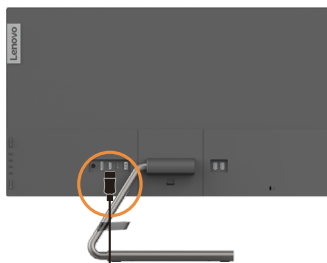
2. Collegare i cavi attenendosi alle indicazioni delle icone che seguono.



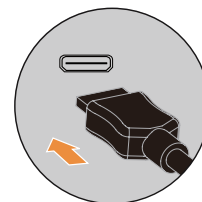
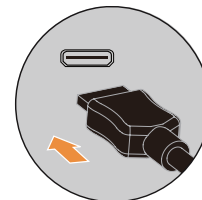
3. Per collegamento HDMI al computer.

Nota: Lenovo consiglia ai clienti che devono utilizzare l'ingresso HDMI sul proprio monitor di acquistare il "cavo Lenovo HDMI-HDMI OB47070" www.lenovo.com/support/monitoraccessories.

HDMI

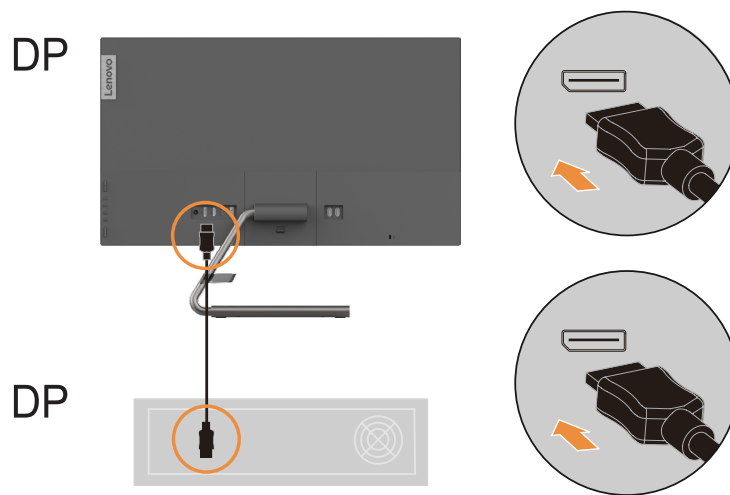


HDMI



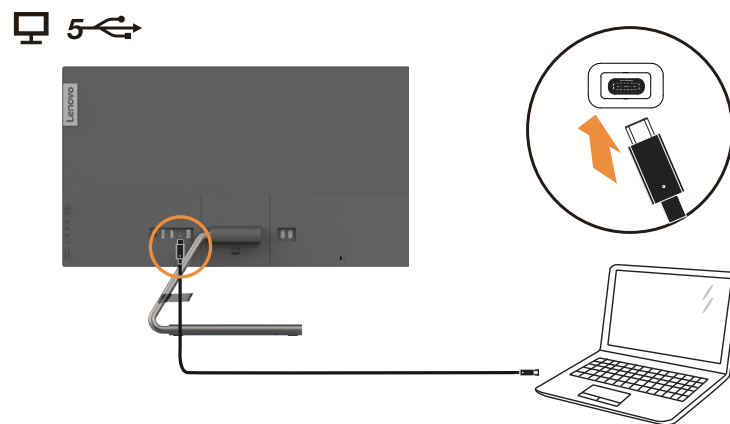
4. Per collegamento DisplayPort al computer.

Nota: Lenovo consiglia ai clienti che devono utilizzare il cavo DP sul proprio monitor di acquistare il "cavo Lenovo DisplayPort-DisplayPort 0A36537" www.lenovo.com/support/monitoraccessories.

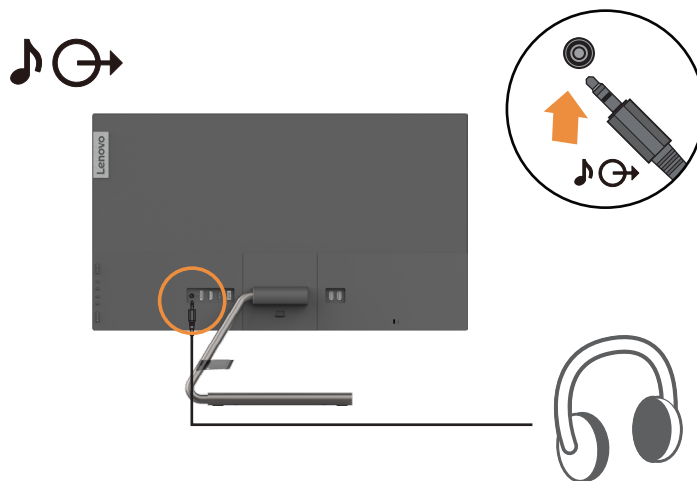


5. Per collegamento USB C-C al computer.

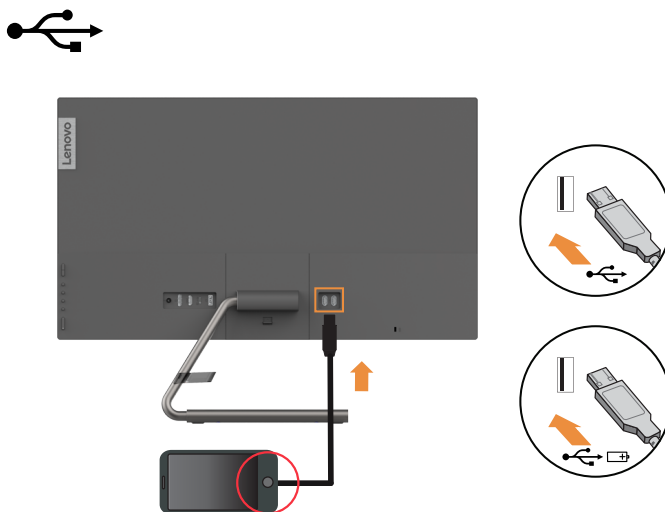
La porta USB 3.1 tipo C offre la velocità di trasferimento più rapida e la modalità alternativa con DP 1.2 supporta la risoluzione massima di 2560 x 1440.



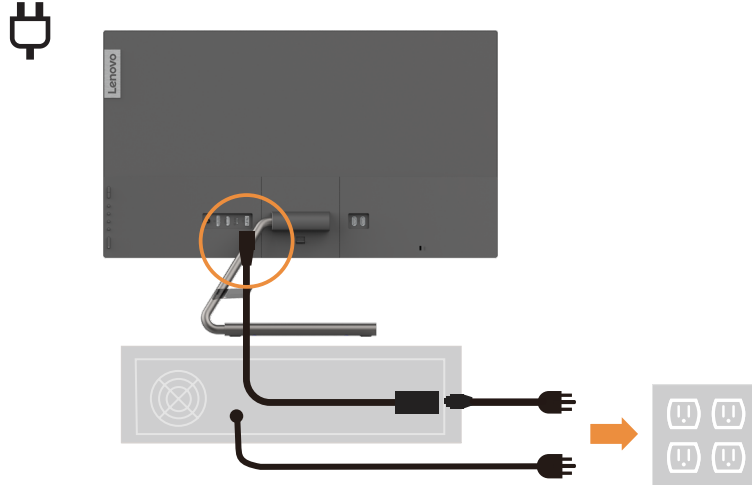
6. Collegare gli auricolari/le cuffie e il connettore audio del monitor per trasferire l'origine audio da DP, Tipo C o HDMI.



7. Collegare una estremità del cavo USB al terminale downstream USB del monitor, e l'altra estremità del cavo USB ad una porta USB appropriata del dispositivo.
Nota: La porta downstream USB non fornisce alimentazione quando il monitor è spento.

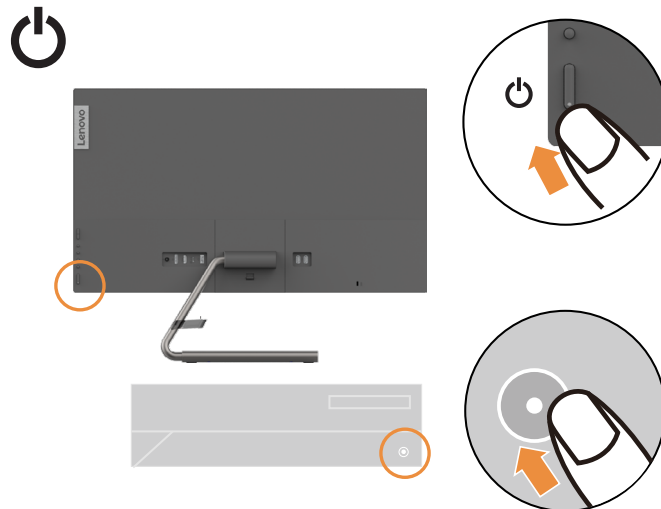


8. Collegare l'adattatore al monitor, quindi collegare il cavo d'alimentazione del monitor e del computer ad una presa di corrente elettrica con messa a terra.
- Nota:** Con questo apparecchio deve essere usato un cavo di alimentazione certificato. I regolamenti nazionali relativi e o dell'apparecchio non devono essere trascurati. Deve essere usato un cavo di alimentazione certificato non più leggero di un cavo flessibile in cloruro di polivinile ordinario, conformemente al regolamento IEC 60227 (designazione H05VV-F 3G 0,75 mm² o H05VVH2-F2 3G 0,75 mm²). In alternativa usare un cavo flessibile di gomma sintetica conforme al regolamento IEC 60245 (designazione H05RR-F 3G 0,75 mm²).



Nota: Il tipo di spina e presa mostrate qui sono solo a scopo illustrativo.

9. Accendere il monitor e il computer.



10. Quando si installa il driver del monitor, scaricare il driver che corrisponde al proprio modello di monitor dal sito Lenovo https://pcsupport.lenovo.com/solutions/q27h_10. Fare riferimento alla sezione "Installazione manuale del driver del monitor" a pagina 3-5 per installare il driver.



Registrazione dell'opzione

Complimenti per l'acquisto di questo prodotto Lenovo™. Si prega di dedicare alcuni momenti alla registrazione del prodotto e di fornire le informazioni che aiuteranno Lenovo a fornire servizi migliori in futuro. Il vostro riscontro è prezioso per aiutarci a sviluppare prodotti e servizi importanti per voi, e per aiutarci a sviluppare modi migliori per comunicare con voi. Registrare il prodotto al seguente sito web: <http://www.lenovo.com/register>

Lenovo vi invierà le informazioni e gli aggiornamenti del prodotto registrato, salvo che nel modulo del sito sia indicato che non si desiderano ricevere altre informazioni.

Capitolo 2. Regolazione e utilizzo del monitor

Questa sezione fornirà le informazioni necessarie per la regolazione e l'utilizzo del monitor.

Comfort e accessibilità

Una buona pratica ergonomica è importante per ottenere il massimo dal proprio computer personale per evitare scomodità. Sistemare la propria postazione di lavoro e gli apparecchi usati in modo che si adattino alle proprie esigenze e al tipo di lavoro che si effettua. Oltre a questo, seguire delle abitudini di lavoro sane per ottenere il massimo e stare comodi durante l'utilizzo del computer. Per informazioni più approfondite su tali aspetti, visitare il sito web Healthy Computing all'indirizzo: <http://www.lenovo.com/healthycomputing/>.

Sistemazione della propria area di lavoro

Usare una superficie di lavoro che si trovi ad un'altezza adeguata e sia disponibile per poter lavorare comodamente.

Organizzare il proprio spazio di lavoro in modo che si adatti a materiali e apparecchi. Tenere la propria area di lavoro pulita e libera per poter sistemare i materiali che in genere vengono usati e collocare gli elementi usati più di frequente, come il mouse del computer o il telefono, comodamente alla portata.

La configurazione e la sistemazione delle attrezzature riveste un ruolo fondamentale per la propria postura al lavoro. I seguenti argomenti descrivono come ottimizzare la configurazione degli apparecchi per ottenere e mantenere un'ottima postura al lavoro.

Posizionamento del monitor

Posizionare e regolare il monitor del computer per una visualizzazione confortevole, tenendo in considerazione i seguenti elementi:

- La distanza di visualizzazione consigliata tra gli occhi e lo schermo del monitor è di 1,5x in diagonale. Le soluzioni per soddisfare questa distanza richiesta in situazioni di ufficio limitate includono allontanare la scrivania dalla parete o dal divisorio per creare spazio per il monitor, utilizzare schermi piatti o compatti posizionando il monitor nell'angolo della scrivania o posizionare la tastiera in un cassetto regolabile per creare una superficie di lavoro più profonda.
- **Altezza monitor:** Collocare il monitor in modo tale che la testa e il collo siano in una posizione comoda e neutra (verticale o eretta). Se il monitor non ha le regolazioni di altezza giuste, è possibile collocare dei libri o altri oggetti solidi sotto la sua base per ottenere l'altezza desiderata. Una linea guida generale è quella di posizionare il monitor in modo tale che lo schermo sia alla stessa altezza degli occhi oppure un po' più in basso, mentre si è comodamente seduti. Comunque, accertarsi che l'altezza del monitor sia ottimale, in modo tale che la linea di visualizzazione tra gli occhi e il centro del monitor si adatti alle proprie preferenze per la distanza visiva e che i muscoli dell'occhio non si sforzino.
- **Inclinazione:** Regolare l'inclinazione del monitor per ottimizzare l'aspetto del contenuto dello schermo e poter sistemare la postura preferita di testa e collo.
- **Collocazione generica:** Collocare il monitor in modo tale da evitare riflessi sullo schermo dovuti all'illuminazione o alle finestre circostanti.

Quanto segue sono alcuni suggerimenti per una visualizzazione comoda del monitor:

- Usare un'illuminazione adeguata per il tipo di lavoro che si sta effettuando.
- Usare i controlli della luminosità e del contrasto del monitor, se presenti, per ottimizzare l'immagine a video e soddisfare le proprie preferenze.
- Tenere il monitor pulito così da poter mettere a fuoco i contenuti visualizzati.

Ogni attività sostenuta e concentrata può essere stancante per gli occhi. Accertarsi di guardare periodicamente lontano dallo schermo del monitor mettendo a fuoco un oggetto, così da lasciare che il muscolo dell'occhio si rilassi. In caso di domande sulla stanchezza degli occhi o su problemi alla vista, consultare un oculista.

Consigli rapidi per abitudini lavorative sane

Le seguenti informazioni sono un riassunto di alcuni fattori importanti da tenere in considerazione per riuscire a rimanere comodi e produttivi usando il proprio computer.

- **Una buona postura inizia con la configurazione delle proprie attrezzature:**
La configurazione dell'area di lavoro e il posizionamento della propria apparecchiatura informatica ha un grande effetto sulla propria postura mentre si utilizza il computer. Accertarsi di ottimizzare la posizione e l'orientamento dell'apparecchiatura seguendo i consigli descritti in "Sistemazione della propria area di lavoro" a pagina 2-1 così da mantenere una postura comoda e produttiva. Inoltre, accertarsi di utilizzare le capacità di regolazione dei componenti del computer e dei mobili dell'ufficio così da adattarli alle proprie preferenze e ai loro cambiamenti nel corso del tempo.
- **Piccoli cambiamenti della postura possono aiutare ad evitare scomodità:**
Più si sta seduti a lavorare al computer, maggiore è l'importanza che va data all'osservazione della postura di lavoro. Evitare di assumere una unica postura per un periodo di tempo prolungato. Periodicamente effettuare delle piccole modifiche alla propria postura per evitare eventuali scomodità che potrebbero presentarsi. Fare uso di qualsiasi regolazione del mobilio del proprio ufficio o delle apparecchiature per agire sui cambiamenti della postura.
- **Brevi pause periodiche aiutano a lavorare in salute:** Dato che il computer è principalmente un'attività statica, è particolarmente importante fare delle brevi pause dal lavoro. Periodicamente, alzarsi in piedi dall'area di lavoro, fare allungamento, camminare per bere un po' d'acqua, oppure fare una piccola pausa. Una breve pausa dal lavoro offre al proprio corpo un sano cambiamento della postura e aiuta a rimanere comodi e produttivi.




Regolazione dell'immagine a video

Questa sezione descrive le caratteristiche di comando per regolare l'immagine a video.

Utilizzare i comandi per l'accesso diretto

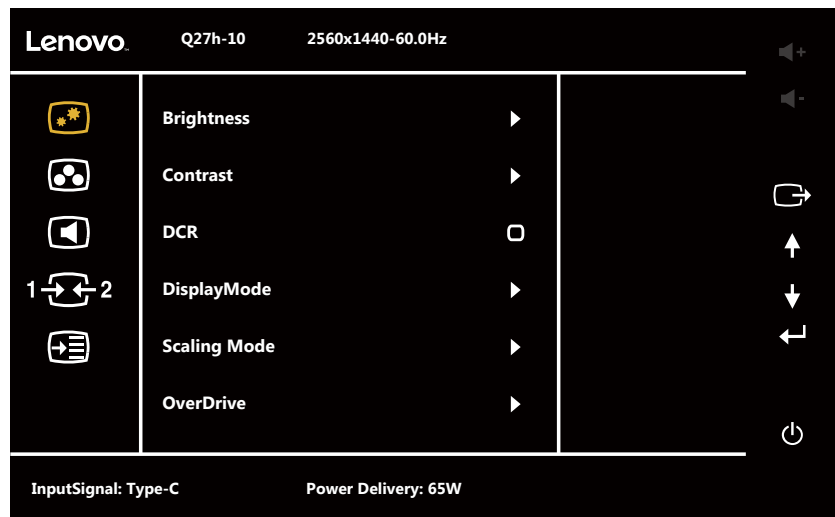
I comandi per l'accesso diretto possono essere usati quando i menu a video (OSD) non sono visualizzati.

Tabella 2-1. Comandi per accesso diretto

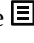










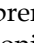
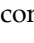

| Icona | Comando | Descrizione |
|-------|---|--|
| 1 |  | Tasto di aumento del volume Aumentare il volume. |
| 2 |  | Tasto di diminuzione del volume Diminuire il volume. |
| 3 |  | Origine ingresso Cambia l'origine di ingresso video. Torna al livello precedente in modalità OSD. |
| |  | DDC-CI Premere e tenere premuto per 10 secondi per abilitare o disabilitare la funzione DDC-CI. |
| | Esci | Uscire e tornare al livello precedente. |
| 4 |  | Modalità video Accesso diretto a Modalità video |
| |  | Aumento/Su Premere per spostare in alto l'indicatore luminoso sul menu principale dalla voce attiva all'ultima. Premere per aumentare i valori correnti sulla barra di regolazione. |
| 5 |  | Luminosità Accesso diretto alla regolazione della luminosità |
| |  | Diminuzione/Giù Premere per spostare in basso l'indicatore luminoso sul menu principale dalla voce attiva alla successiva. Premere per diminuire i valori correnti sulla barra di regolazione. |
| 6 |  | Menu Per accedere al menu OSD Premere per confermare la selezione. Tenere premuto per 10 secondi per bloccare/sbloccare il menu. |
| |  | Invio Premere per accedere al livello successivo del menu principale/menu secondario oppure per accedere al livello precedente nella barra di regolazione |

Utilizzo dei comandi a video (OSD)

Il menu OSD permette di visualizzare i controlli usati per regolare le impostazioni.



Per usare i comandi:

1. Premere  per aprire il menu principale OSD.
2. Usare  o  per spostarsi attraverso le icone. Selezionare un'icona e premere  per accedere a tale funzione. Se c'è un menu secondario, è possibile passare da un'opzione all'altra usando  o , quindi premere  per selezionare tale funzione. Usare  o  per effettuare le regolazioni. Premere  per salvare.
3. Premere  per tornare indietro attraverso i menu secondari e uscire dall'OSD.
4. Tenere premuto  per 10 secondi per bloccare l'OSD. In questo modo si eviteranno regolazioni accidentali all'OSD. Tenere premuto  per 10 secondi per sbloccare l'OSD e consentire regolazioni allo stesso.
5. Abilita DDC/CI come impostazione predefinita. Usare il tasto di uscita OSD, tenere premuto  per 10 secondi per abilitare o disabilitare la funzione DDC/CI. A video vengono visualizzate le parole "Disabilita DDC/CI".

Note: Uso di Luce blu bassa



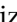



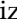




1. Premere  per aprire il menu principale OSD.
2. Utilizzare  o  per spostarsi tra le icone. Selezionare  e premere  per accedere a Proprietà immagine.
3. Utilizzare  o  per spostarsi tra le icone. Selezionare Luce blu bassa, quindi premere  per selezionare l'attivazione/la disattivazione di questa funzione.



Tabella 2-2. Funzioni OSD

| Icona OSD sul menu principale | Menu secondario | Descrizione | Comandi e regolazioni |
|--|-------------------------------------|--|----------------------------|
|  Impostazione di base immagine | Brightness (Luminosità) | Regola la luminosità globale. | Tutte le porte di ingresso |
| | Contrast (Contrasto) | Regola la differenza tra le aree luminose e quelle scure. | |
| | DCR | Abilita il rapporto di contrasto dinamico. | |
| | DisplayMode (Modalità video) | <ul style="list-style-type: none"> • Standard • Gioco • Web • Film • Immagine | |
| | Scaling (Scala) | Seleziona il tipo d'immagine scalata. <ul style="list-style-type: none"> • Schermo intero: espande l'immagine a pieno schermo. • AR Originale: stesso formato con segnale in ingresso. | |
| | OverDrive | Miglioramento del tempo di risposta. <ul style="list-style-type: none"> • Off • Normal (Normale) • Extreme (Estremo) | |
|  Impostazione di colore immagine | Custom (Personalizzato) | <ul style="list-style-type: none"> • Rosso • Verde • Blu | Tutte le porte di ingresso |
| | Preset Mode (Modalità preimpostata) | <ul style="list-style-type: none"> • Bluastro • Neutro • Rossastro • sRGB | |
| | Low blue light* (Luce blu bassa*) | <ul style="list-style-type: none"> • Off • On | |
|  Impostazione altoparlante | Volume | Per regolare il volume di uscita dell'altoparlante. | Tutte le porte di ingresso |
| | Mute | <ul style="list-style-type: none"> • Off • On | |

Nota:

* La modalità Luce blu bassa riduce il contenuto di luce blu.

L'utilizzo della modalità Estremo (tempo di risposta) potrebbe causare una riduzione della qualità di visualizzazione quando vengono visualizzate grafiche video in movimento veloce. Gli utenti devono controllare la modalità Estremo (tempo di risposta) per verificare se è compatibile con tutte le applicazioni con cui utilizzarla.

| Icona OSD sul menu principale | Menu secondario | Descrizione | Comandi e regolazioni |
|--|---|---|----------------------------|
|  Origine ingresso | HDMI | Origine ingresso HDMI. | Porta di ingresso HDMI |
| | DP | Origine ingresso DP. | Porta di ingresso DP |
| | TYPE C (TIPO C) | Origine ingresso TIPO C. | Porta di ingresso TIPO C |
|  Impostazione menu | Information (Informazioni) | Mostra Nome modello, Aggiornamento, Firmware, Numero di serie. Nota: Questa schermata offre solo informazioni e (non) consente di modificare le impostazioni. | Tutte le porte di ingresso |
| | Language (Lingua) | Cambia la lingua del menu. Nota: La lingua selezionata influenza solo la lingua dell'OSD. Non ha alcun effetto sul software del computer. | |
| | Menu Horizontal (Menu orizzontale) | Regola la posizione del menu. Cambia la posizione orizzontale dell'OSD. | |
| | Menu Vertical (Menu verticale) | Regola la posizione del menu. Cambia la posizione verticale del menu OSD. | |
| | Transparency (Trasparenza) | Per regolare la trasparenza dell'immagine sullo schermo. | |
| | DP Select (Selezione DP) | Selezione versione DisplayPort. <ul style="list-style-type: none"> • DP1.1 • DP1.2 | Solo porta DP |
| | FreeSync | Abilita/disabilita la funzione FreeSync. | Tutte le porte di ingresso |
| | OSD Timeout (Timeout OSD) | Per disattivare il menu OSD dopo un periodo di tempo preimpostato. | |
| | USB Charging (Carica USB) | Abilita/disabilita la funzione Carica USB. | |
| | Smart Power | Abilita/disabilita la funzione Smart Power. | |
| Super USB-C Charging (Carica Super USB-C) | Abilita/disabilita la funzione Carica Super USB-C. | | |
| Reset All Settings (Ripristina tutte le impostazioni) | <ul style="list-style-type: none"> • Annulla • Ripristino predefiniti Ripristina il monitor sulle impostazioni originali. | | |

Selezione di una modalità di visualizzazione supportata

La modalità di visualizzazione usata dal monitor è controllata dal computer. Pertanto, fare riferimento alla documentazione del computer per i dettagli su come modificare le modalità di visualizzazione.

La dimensione dell'immagine, la posizione e la forma possono cambiare quando cambia la modalità di visualizzazione. Questo è normale e l'immagine può essere regolata usando la configurazione automatica immagine e i controlli immagine.

A differenza dei monitor CRT, che richiedono una velocità di aggiornamento alta per minimizzare lo sfarfallio, la tecnologia LCD o a pannello piatto è priva di sfarfallio.

Nota: Se il sistema è stato precedentemente usato con un monitor CRT ed è attualmente configurato per visualizzare una modalità di visualizzazione fuori dalla portata di questo monitor, è necessario ricollegare temporaneamente il monitor CRT finché il sistema non sarà stato riconfigurato, preferibilmente a 2560 x 1440 a 75 Hz, che è la modalità di risoluzione nativa.

Le modalità di visualizzazione mostrate in basso sono state modificate in fabbrica.

Tabella 2-3. Modalità di visualizzazione impostate in fabbrica

| Temporizzazione | Frequenza di aggiornamento (Hz) |
|-----------------|---------------------------------|
| 640x480 | 60 Hz |
| 720x400 | 70 Hz |
| 800x600 | 60 Hz |
| 1024x768 | 60 Hz |
| 1280x1024 | 60 Hz |
| 1366x768 | 60 Hz |
| 1440x900 | 60 Hz |
| 1440x900 | R 60Hz |
| 1600x900 | R 60Hz |
| 1680x1050 | 60 Hz |
| 1920x1080 | 60 Hz |
| 1920x1200 | 60 Hz |
| 2560x1440 | R 60Hz |
| 2560x1440 | R 75Hz |

Comprendere il risparmio energetico

Il risparmio energetico è attivato ogni volta che il computer riconosce che il mouse o la tastiera non sono stati usati per un periodo di tempo definibile dall'utente. Ci sono diversi stati, come descritto nella tabella in basso.

Per una prestazione ottimale, spegnere il monitor alla fine di ogni giorno lavorativo, oppure ogni volta che ci si aspetta di lasciarlo inutilizzato per periodi prolungati durante il giorno.

Tabella 2-4. Indicatore alimentazione

| Stato | Indicatore alimentazione | Monitor | Ripristino del funzionamento | Conformità |
|---------------------|--------------------------|---------|---|-------------|
| On | Bianco | Normale | | |
| Standby/Sospensione | Arancione | Vuoto | Premere un tasto o spostare il mouse Potrebbe esserci un piccolo ritardo prima che l'immagine riappaia. Nota: Lo standby viene attivato anche se non c'è un'uscita immagine nel monitor. | ENERGY STAR |
| Off | Off | Vuoto | Premere il pulsante di alimentazione Potrebbe esserci un piccolo ritardo prima che l'immagine riappaia. | ENERGY STAR |

Modalità di risparmio energetico

| Modalità VESA | Sincronizzazione orizzontale | Sincronizzazione verticale | Video | Indicatore alimentazione | Consumo |
|--------------------------------------|------------------------------|----------------------------|--------|--------------------------|-----------------------------------|
| Funzionamento normale | Attivo | Attivo | Attivo | Bianco | 130 W (massimo)* 24 W (tipico) |
| Modalità Active-off (Disattivazione) | Non attivo | Non attivo | Off | Giallo | Meno di 0,5 W |
| Spento | - | - | - | Off | Meno di 0,3 W |

| Energy Star | Consumo |
|-------------|-----------|
| P_{ON} | 15,73 W |
| E_{TEC} | 50,22 kWh |

* Consumo energetico massimo con luminanza massima.

Questo documento è solo informativo e rispecchia le prestazioni in laboratorio. Il prodotto potrebbe avere prestazioni diverse a seconda del software, dei componenti e delle periferiche ordinate e non vi sono obblighi di aggiornamento di tali informazioni. Di conseguenza, il cliente non deve fare affidamento su tali informazioni per prendere decisioni in merito alle tolleranze elettriche o altro. Nessuna garanzia espressa o implicita in merito alla precisione o alla completezza.

Cura del monitor

Accertarsi di spegnere l'alimentazione prima di effettuare qualsiasi manutenzione al monitor.

No:

- Applicare acqua o liquidi direttamente sul monitor.
- Usare solventi o abrasivi.
- Usare materiali di pulizia infiammabili per pulire il monitor o altri apparecchi elettrici.
- Sforare l'area dello schermo del monitor con oggetti affilati o abrasivi. Questo tipo di contatto può causare danni permanenti allo schermo.
- Usare un detergente che contenga una soluzione antistatica o additivi simili. Essi possono danneggiare il rivestimento dello schermo.

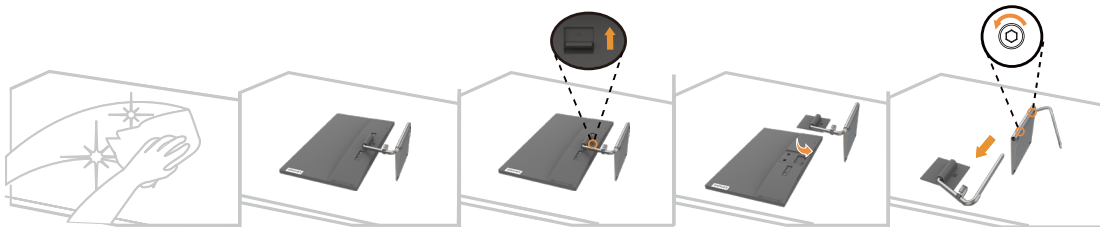
Sì:

- Inumidire un panno soffice con acqua e usarlo per pulire delicatamente le coperture e lo schermo.
- Rimuovere il grasso o le impronte digitali con un panno umido e poco detergente neutro.

Staccare il supporto e la base del monitor

Fase 1: Poggiare il monitor su una superficie piatta e morbida.

Fase 2: Rimuovere il supporto e la base dal monitor.



Installazione su parete (optional)

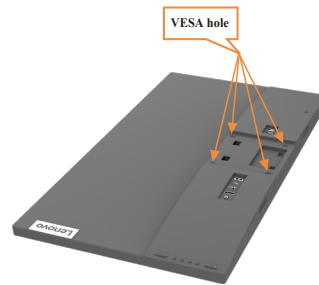
Fare riferimento alle istruzioni in dotazione al kit di montaggio. Fare come segue per installare su parete lo schermo LCD:

Fase 1: Verificare che il tasto di alimentazione sia spento e poi scollegare il cavo di alimentazione.

Fase 2: Appoggiare lo schermo LCD a faccia in giù su una coperta.

Fase 3: Rimuovere la base da monitor, fare riferimento alla sezione "Staccare il supporto e la base del monitor".

Fase 4: Attaccare la staffa di supporto del kit per l'installazione su parete compatibile VESA (dimensioni 100 mm x 100 mm), viti per installazione VESA M4 x 10 mm.



Fase 5: Installare lo schermo LCD sulla parete attenendosi alle istruzioni del kit per l'installazione su parete.

Da usare solo con supporti per installazione su parete omologati UL/GS con peso/carico minimo: 17,37 kg

Capitolo 3. Informazioni di riferimento

Questa sezione contiene le specifiche del monitor, le istruzioni per installare manualmente i relativi driver, le informazioni sulla risoluzione dei problemi e le informazioni sull'assistenza.

Specifiche del monitor

Tabella 3-1. Specifiche del monitor per il modello di tipo Q27h-10

| | | |
|-------------------------|------------------------------|--|
| Dimensioni | Profondità | 179,50 mm (7,07 pollici) |
| | Altezza | 475,53 mm (18,72 pollici) |
| | Ampiezza | 613,70 mm (24,16 pollici) |
| Supporto | Inclinazione | Da -5° a 22° |
| Supporto VESA | Supportato | 100 mm x 100 mm (3,94 pollici x 3,94 pollici) |
| Immagine | Dimensione immagine visibile | 27,0 inch (684,70 mm) |
| | Altezza massima | 13,21 inch (335,66 mm) |
| | Ampiezza massima | 23,49 inch (596,74 mm) |
| | Pixel pitch | 0,2331 x 0,2331 mm (0,0092 x 0,0092 inch) |
| Adattatore CA/CC | Modello | Liteon: ADL135NLC3A Ingresso: 100-240 V CA, 50-60 Hz, 1,5 A |
| | Valore nominale | Uscita: 20 V CC, 6,75 A |
| Assorbimento energetico | Funzionamento normale | <130 W (max) <24 W (tipico) |
| | Standby/Sospensione Off | <0,5 W <0,3 W |
| Ingresso video (DP) | Interfaccia | DP |
| | Indirizzabilità orizzontale | 2560 pixel (massimo) |
| | Indirizzabilità verticale | 1440 linee (max) |
| | Frequenza clock | 310 MHz |

Tabella 3-1. Specifiche del monitor per il modello di tipo Q27h-10

| | | |
|--|-----------------------------|-----------------------------------|
| Ingresso video (HDMI) | Interfaccia | HDMI |
| | Indirizzabilità orizzontale | 2560 pixel (massimo) |
| | Indirizzabilità verticale | 1440 linee (max) |
| | Frequenza clock | 310 MHz |
| Ingresso video (Tipo C) | Interfaccia | Tipo C |
| | Indirizzabilità orizzontale | 2560 pixel (massimo) |
| | Indirizzabilità verticale | 1440 linee (max) |
| | Frequenza clock | 310 MHz |
| Altoparlanti | Uscita | 3Wx2 |
| Comunicazioni | VESA DDC | CI |
| Modalità di visualizzazione supportate | Frequenza orizzontale | 15 kHz -110 kHz |
| | Frequenza verticale | 48 Hz - 75 Hz |
| | Risoluzione nativa | 2560 x 1440 a 60 Hz |
| Temperatura | Funzionamento | Da 0° a 40° C (da 32° a 104° F) |
| | Immagazzinaggio | Da -20° a 60° C (da -4° a 140° F) |
| | Spedizione | Da -20° a 60° C (da -4° a 140° F) |
| Umidità | Funzionamento | Dal 10% al 80% senza condensa |
| | Immagazzinaggio | Dal 5% al 95% senza condensa |
| | Spedizione | Dal 5% al 95% senza condensa |

Risoluzione dei problemi

In caso di problemi di impostazione o di utilizzo del monitor, è possibile risolvere tali problemi da soli. Prima di chiamare il proprio rivenditore o Lenovo, provare le azioni suggerite adeguate al problema.

Tabella 3-2. Risoluzione dei problemi

| Problema | Possibile causa | Azione suggerita | Riferimento |
|---|---|---|--|
| Le parole "Out of Range" (Fuori portata) sono mostrate sullo schermo e l'indicatore di alimentazione lampeggia di luce verde. | Il sistema è impostato per visualizzare una modalità non supportata dal monitor. | Se si sta sostituendo un vecchio monitor, ricollegarlo e sistemare la modalità di visualizzazione entro la portata specificata per il nuovo monitor. Se si sta usando un sistema Windows, riavviare il sistema in modalità sicura, quindi selezionare una modalità di visualizzazione supportata per il computer. Se queste opzioni non funzionano, contattare il Centro di assistenza. | "Selezione di una modalità di visualizzazione supportata" a pagina 2-7 |
| La qualità immagine è inaccettabile. | Il cavo del segnale video non è completamente connesso al monitor o al sistema. | Accertarsi che il cavo segnale sia inserito saldamente nel sistema e nel monitor. | "Collegamento e accensione del monitor" a pagina 1-4 |
| | Le impostazioni dei colori potrebbero non essere corrette. | Selezionare un'altra impostazione colore dal menu OSD. | "Regolazione dell'immagine sul monitor" a pagina 2-3 |
| | La funzione di configurazione automatica dell'immagine non è stata effettuata. | Effettuare la configurazione automatica dell'immagine. | "Regolazione dell'immagine sul monitor" a pagina 2-3 |
| L'indicatore di alimentazione non è acceso e non c'è immagine. | <ul style="list-style-type: none"> • L'interruttore del monitor non è acceso. • Il cavo di alimentazione è lento o scollegato. • Nella presa non c'è corrente. | <ul style="list-style-type: none"> • Accertarsi che il cavo sia collegato correttamente. • Accertarsi che nella presa ci sia corrente. • Accendere il monitor. • Provare usando un altro cavo. • Provare usando un'altra presa. | "Collegamento e accensione del monitor" a pagina 1-4 |

Tabella 3-2. Risoluzione dei problemi

| Problema | Possibile causa | Azione suggerita | Riferimento |
|---|---|---|--|
| Lo schermo è vuoto e l'indicatore di alimentazione è color ambra. | Il monitor è in modalità Standby/ Sospensione. | <ul style="list-style-type: none"> • Premere un tasto qualsiasi sulla tastiera oppure spostare il mouse per ripristinare l'operazione. • Verificare le impostazioni delle opzioni alimentazione sul computer. | "Comprendere il risparmio energetico" a pagina 2-8 |
| L'indicatore di alimentazione è arancione, ma non c'è immagine. | Il cavo del segnale video è lento o scollegato dal sistema o dal monitor. | Accertarsi che il cavo sia collegato correttamente al sistema. | "Collegamento e accensione del monitor" a pagina 1-4 |
| | La luminosità e il contrasto del monitor sono nell'impostazione più bassa. | Regolare la luminosità e il contrasto del monitor nel menu OSD. | "Regolazione dell'immagine sul monitor" a pagina 2-3 |
| Uno più pixel hanno un aspetto scolorito. | Si tratta di una caratteristica della tecnologia LCD e non di un difetto. | Se ci sono più di cinque pixel mancanti, contattare il Centro di assistenza. | Appendice A. "Assistenza e supporto" a pagina A-1 |
| <ul style="list-style-type: none"> • Linee discontinue nel testo o immagine sfocata. • Linee orizzontali o verticali sull'immagine. | <ul style="list-style-type: none"> • L'impostazione dell'immagine non è stata ottimizzata. • Le impostazioni delle proprietà di visualizzazione del sistema non sono state ottimizzate. | Regolare le impostazioni di risoluzione sul sistema così da corrispondere alla risoluzione nativa di questo monitor: 2560 x 1440 a 75 Hz. | "Regolazione dell'immagine sul monitor" a pagina 2-3 |
| | | Effettuare la configurazione automatica dell'immagine. Se la configurazione automatica dell'immagine non aiuta, effettuare la configurazione manuale dell'immagine. | "Selezione di una modalità di visualizzazione supportata" a pagina 2-7 |
| | | Durante il funzionamento in modalità nativa, è possibile trovare ulteriori miglioramenti regolando le impostazioni di Dot Per Inch (DPI) nel sistema. | Vedere la sezione Avanzate delle proprietà di visualizzazione del sistema. |

Installazione manuale del driver del monitor

Di seguito ci sono le istruzioni per installare il driver del monitor su Microsoft Windows 7 e Microsoft Windows 10.

Installazione del driver del monitor in Windows 7

Per usare la funzione Plug and Play in Microsoft Windows 7, fare quanto segue:

1. Spegnerne il computer e tutti i dispositivi collegati.
2. Accertarsi che il monitor sia collegato correttamente.
3. Accendere il monitor e quindi il sistema. Consentire al computer di avviare il sistema operativo Windows 7.
4. Nel sito Lenovo https://pcsupport.lenovo.com/solutions/q27h_10, trovare il driver del monitor appropriato e scaricarlo sul PC a cui è collegato questo monitor (PC desktop, ad esempio).
5. Aprire la finestra **Display Properties (Proprietà dello schermo)** facendo clic su **Start (Avvio), Control Panel (Pannello di controllo) e Hardware and Sound (Hardware e suoni)**, quindi facendo clic sull'icona **Display (Schermo)**.
6. Fare clic sulla scheda **Change the display settings (Modifica le impostazioni di visualizzazione)**.
7. Fare clic sull'icona **Advanced Settings (Impostazioni avanzate)**.
8. Fare clic sulla scheda **Monitor**.
9. Fare clic sul tasto **Properties (Proprietà)**.
10. Fare clic sulla scheda **Driver**.
11. Fare clic su **Update Driver (Aggiorna driver)**, quindi su **Browse the computer to find the driver program (Cerca nel computer per trovare il driver)**.
12. Selezionare **Pick from the list of device driver program on the computer (Seleziona da un elenco di dispositivi nel computer)**.
13. Fare clic sul tasto **Hard disk (Ottieni disco)**. Facendo clic sul tasto **Browse (Sfoglia)**, trovare e selezionare il seguente percorso:
X:\Monitor Drivers\Windows 7
(dove X è "la cartella in cui si trova il driver scaricato" (PC desktop, ad esempio)).
14. Selezionare il file "**Q27h-10.inf**" e fare clic sul tasto **Open (Apri)**. Fare clic sul tasto **OK**.
15. Nella nuova finestra, selezionare **Q27h-10** e fare clic su **Next (Avanti)**.
16. Al termine dell'installazione, eliminare tutti i file scaricati e chiudere tutte le finestre.
17. Riavviare il sistema. Il sistema sceglierà automaticamente la velocità di aggiornamento massima e i relativi profili di corrispondenza colore.

Nota: Sui monitor LCD, a differenza dei monitor CRT, una velocità di aggiornamento più veloce non migliora la qualità di visualizzazione. Lenovo consiglia di usare o 2560 x 1440 a una velocità di aggiornamento di 75 Hz, oppure 640 x 480 a una velocità di aggiornamento di 60 Hz.

Installazione del driver del monitor in Windows 10

Per usare la funzione Plug and Play in Microsoft Windows 10, fare quanto segue:

1. Spegnere il computer e tutti i dispositivi collegati.
2. Accertarsi che il monitor sia collegato correttamente.
3. Accendere il monitor e quindi il sistema. Consentire al computer di avviare il sistema operativo Windows 10.
4. Nel sito Lenovo https://pcsupport.lenovo.com/solutions/q27h_10, trovare il driver del monitor appropriato e scaricarlo sul PC a cui è collegato questo monitor (PC desktop, ad esempio).
5. Sul Desktop, spostare il mouse nell'angolo in basso a sinistra dello schermo, fare clic con il

tasto destro del mouse e scegliere **Control Panel (Pannello di controllo)**, fare doppio clic sull'icona **Hardware and Sound (Hardware e suoni)**, quindi fare clic su **Display (Schermo)**.
6. Fare clic sulla scheda **Change the display settings (Modifica le impostazioni di visualizzazione)**.
7. Fare clic sull'icona **Advanced Settings (Impostazioni avanzate)**.
8. Fare clic sulla scheda **Monitor**.
9. Fare clic sul tasto **Properties (Proprietà)**.
10. Fare clic sulla scheda **Driver**.
11. Fare clic su **Update Driver (Aggiorna driver)**, quindi su **Browse the computer to find the driver program (Cerca nel computer per trovare il driver)**.
12. Selezionare **Pick from the list of device driver program on the computer (Seleziona da un elenco di dispositivi nel computer)**.
13. Fare clic sul tasto **Hard disk (Ottieni disco)**. Facendo clic sul tasto **Browse (Sfogliare)**, trovare e selezionare il seguente percorso:
X:\Monitor Drivers\Windows 10
(dove X è "la cartella in cui si trova il driver scaricato" (PC desktop, ad esempio)).
14. Selezionare il file "**Q27h-10.inf**" e fare clic sul tasto **Open (Apri)**. Fare clic sul tasto **OK**.
15. Nella nuova finestra, selezionare **Q27h-10** e fare clic su **Next (Avanti)**.
16. Al termine dell'installazione, eliminare tutti i file scaricati e chiudere tutte le finestre.
17. Riavviare il sistema. Il sistema sceglierà automaticamente la velocità di aggiornamento massima e i relativi profili di corrispondenza colore.

Nota: Sui monitor LCD, a differenza dei monitor CRT, una velocità di aggiornamento più veloce non migliora la qualità di visualizzazione. Lenovo consiglia di usare o 2560 x 1440 a una velocità di aggiornamento di 75 Hz, oppure 640 x 480 a una velocità di aggiornamento di 60 Hz.

Come ottenere ulteriore assistenza

Se non si è ancora riusciti a risolvere il problema, mettersi in contatto con il Centro assistenza Lenovo. Per altre informazioni su come mettersi in contatto con il Centro assistenza, fare riferimento ad Appendice A. "Assistenza e supporto" a pagina A-1.

Responsabilità del cliente

La garanzia non si applica a prodotti che sono stati danneggiati a causa di incidenti, uso improprio, abuso, installazione impropria, utilizzo non conforme alle specifiche del prodotto ed alle istruzioni, disastri naturali o personali, o alterazioni, riparazioni o modifiche non autorizzate.

I seguenti sono esempi di uso improprio ed abuso che non sono coperti dalla garanzia:

- Immagini sovrainpresse sullo schermo di un monitor CRT. La sovrimpressione delle immagini è evitabile utilizzando uno screen saver mobile o la gestione energetica.
- Danni fisici alle coperture, mascherine, base e cavi.
- Graffi o forature sullo schermo del monitor.

Appendice A. Assistenza e supporto

Le seguenti informazioni descrivono l'assistenza tecnica disponibile per il prodotto durante il periodo di garanzia o durante tutta la vita utile del prodotto. Fare riferimento alla Garanzia limitata Lenovo per una spiegazione completa delle condizioni di garanzia Lenovo.

Registrazione dell'opzione

Effettuare la registrazione per ricevere assistenza sui prodotti e aggiornamenti di supporto, nonché accessori e contenuti gratuiti e scontati. Andare su: <http://www.lenovo.com/register>

Supporto tecnico online

Il supporto tecnico online è disponibile durante la durata utile di un prodotto all'indirizzo: <http://www.lenovo.com/support>

Durante il periodo di assistenza è disponibile anche l'assistenza per la sostituzione di un prodotto o il cambio di componenti difettosi. Inoltre, se l'opzione è stata installata in un computer Lenovo è possibile ottenere assistenza a domicilio. Un rappresentante del supporto tecnico Lenovo può aiutare a determinare l'alternativa migliore.

Supporto tecnico telefonico

Il supporto di installazione e configurazione attraverso il centro di assistenza clienti sarà disponibile fino a 90 giorni dopo il ritiro dell'opzione dal mercato. Trascorso tale periodo, il supporto è cancellato o reso disponibile a una tariffa a discrezione di Lenovo. Inoltre è disponibile un supporto aggiuntivo a una tariffa nominale.

Prima di contattare un rappresentante del supporto tecnico Lenovo, tenere a disposizione le seguenti informazioni: nome e numero dell'opzione, prova d'acquisto, produttore del computer, modello, numero di serie e manuale, l'esatto messaggio di errore eventualmente ricevuto, la descrizione del problema e le informazioni di configurazione hardware e software del sistema.

Il rappresentante del supporto tecnico potrebbe chiedere di analizzare il problema usando il computer durante la chiamata.

I numeri di telefono sono soggetti a modifica senza preavviso. L'elenco di numeri telefono più aggiornato del Supporto Lenovo è sempre disponibile all'indirizzo: <http://consumersupport.lenovo.com>

| Paese o area geografica | Numero di telefono |
|-------------------------|---|
| Argentina | 0800-666-0011 (Spagnolo, inglese) |
| Australia | 1-800-041-267 (Inglese) |
| Austria | 0810-100-654 (tariffa locale) (Tedesco) |
| Belgio | Supporto e servizio di garanzia: 02-339-36-11 (Olandese, francese) |
| Bolivia | 0800-10-0189 (Spagnolo) |

Appendice B. Avvisi

Lenovo potrebbe non offrire in tutti i paesi i prodotti, servizi o caratteristiche discusse in questo documento. Consultare il rappresentante locale Lenovo per informazioni sui prodotti ed i servizi attualmente disponibili nella propria area. Qualsiasi riferimento a prodotti, programmi o servizi Lenovo non è inteso a specificare o implicare che possono essere impiegati solamente prodotti, programmi o servizi Lenovo. Potrebbe essere utilizzato in vece qualsiasi prodotto, programma o servizio egualmente funzionale, che non infrange il diritto di proprietà intellettuale Lenovo. Tuttavia, è responsabilità dell'utente valutare e verificare il funzionamento di qualsiasi prodotto, programma o servizio.

Lenovo può avere brevetti o avere fatto domanda di brevetto sui soggetti descritti in questo documento. La fornitura di questo documento non dà alcuna licenza a questi brevetti. Le domande di licenza possono essere inviate a:

*Lenovo (United States), Inc.
1009 Think Place - Building One
Morrisville, NC 27560
U.S.A.*

Attenzione: Direttore Concessioni di licenza Lenovo

LENOVO FORNISCE QUESTA PUBBLICAZIONE "COM'È" SENZA GARANZIA DI ALCUN TIPO, SIA ESPRESSA SIA IMPLICITA, INCLUDENDO, MA SENZA LIMITAZIONE, LE GARANZIE IMPLICITE DI NON VIOLAZIONE, COMMERCIALIZZABILITÀ OD IDONEITÀ AD UNO SCOPO PARTICOLARE. Alcuni stati non permettono la limitazione delle responsabilità per le garanzie espresse o implicite in alcune transazioni, quindi questa dichiarazione potrebbe non esservi applicata.

Tali informazioni possono includere imprecisioni tecniche o errori tipografici. Le modifiche vengono effettuate periodicamente alle informazioni ivi contenute. Tali modifiche verranno inserite nelle nuove edizioni della pubblicazione. Lenovo potrebbe effettuare miglioramenti e/o modifiche ai prodotti e/o ai programmi descritti in questa pubblicazione in qualsiasi momento, senza preavviso.

I prodotti descritti in questo documento non sono intesi per l'uso in impianti o altre applicazioni atte alla rianimazione, dove i difetti possono provocare lesioni o la morte delle persone. Le informazioni contenute in questo documento non influenzano o modificano le specifiche o le garanzie del prodotto Lenovo. Nessuna parte di questo documento può essere intesa ed adottata come una licenza espressa o implicita o come indennità sotto i diritti di proprietà intellettuale di Lenovo o terzi. Tutte le informazioni contenute in questo documento sono state ottenute in ambienti specifici e sono presentate a titolo illustrativo. I risultati ottenuti in altri ambienti operativi possono variare.

Lenovo può usare o distribuire le informazioni fornite in qualsiasi modo ritiene appropriato senza alcun obbligo nei confronti dell'utente.

Tutti i riferimenti di questa pubblicazione a siti web non Lenovo sono forniti solo per comodità e in nessun modo rappresentano approvazioni di tali siti web. I materiali contenuti in tali siti web non sono parte dei materiali di questo prodotto Lenovo e l'uso di questi siti è sotto la responsabilità dell'utente.

Qualsiasi dato sulla prestazione contenuto nel presente documento è stato determinato in un ambiente controllato. Pertanto, risultati ottenuti in altri ambienti operativi possono variare significativamente. Alcune misure potrebbero essere state effettuate su sistemi a livello di sviluppo e non c'è nessuna garanzia che tali misure saranno le stesse sui sistemi generalmente disponibili. Inoltre, alcune misure potrebbero essere state stimati mediante estrapolazione. I risultati reali possono variare. Gli utenti di questo documento devono verificare i dati applicabili per il proprio ambiente specifico.

Informazioni sul riciclaggio

Lenovo incoraggia i titolari di attrezzature IT (Information Technology) di riciclare responsabilmente le loro attrezzature quando non sono più utili. Lenovo mette a disposizione una serie di programmi e di servizi per assistere i titolari nel riciclaggio dei prodotti IT. Per informazioni su riciclaggio dei prodotti, andare al sito:

<http://www.lenovo.com/recycling>

環境配慮に関して

本機器またはモニターの回収サイクルについて

企業のお客様が、本機器が使用済みとなり廃棄される場合は、資源有効利用促進法の規定により、産業廃棄物として、地域を管轄する県知事あるいは、政令市長の許可を持った産業廃棄物処理業者に適正処理を委託する必要があります。また、弊社では資源有効利用促進法に基づき使用済みパソコンの回収および再利用・再資源化を行う「PC回収サイクル・サービス」を提供しています。詳細は、<http://www.ibm.com/jp/pc/service/recycle/pcrecycle/> をご参照ください。

また、同法により、家庭で使用済みとなったパソコンのメーカー等による回収再資源化が2003年10月1日よりスタートしました。詳細は、<http://www.ibm.com/jp/pc/service/recycle/pcrecycle/> をご参照ください。

重金属を含む内部部品の廃棄処理について

本機器のプリント基板等には微量の重金属（鉛など）が使用されています。使用後は適切な処理を行うため、上記「本機器またはモニターの回収サイクルについて」に従って廃棄してください。

Raccolta e riciclaggio di computer o monitor Lenovo in disuso

Per i dipendenti di un'azienda che deve smaltire un computer o monitor Lenovo di proprietà dell'azienda, è necessario smaltire il prodotto in osservanza delle norme della Law for Promotion of Effective Utilization of Resources. I computer ed i monitor sono catalogati come rifiuti industriali e devono essere smaltiti in modo appropriato presso un centro di smaltimento rifiuti industriali certificato dalle autorità locali. In osservanza delle norme della Law for Promotion of Effective Utilization of Resources, la Lenovo Giappone mette a disposizione servizi di raccolta, riutilizzo, riciclaggio e smaltimento di computer e monitor tramite i suoi servizi di raccolta e riciclaggio PC. Per i dettagli, visitare il sito Lenovo all'indirizzo: www.ibm.com/jp/pc/service/recycle/pcrecycle/. In base alle norme della Law for Promotion of Effective Utilization of Resources, la raccolta ed il riciclaggio dei computer e dei monitor domestici è iniziata il 1° Ottobre 2003. Questo servizio è fornito gratuitamente per i computer domestici venduti dopo il 1° Ottobre 2003. Per i dettagli, visitare il sito Lenovo all'indirizzo: www.ibm.com/jp/pc/service/recycle/personal/.

Smaltimento dei componenti dei computer Lenovo

Alcuni computer Lenovo venduti in Giappone possono avere componenti che contengono metalli pesanti o altre sostanze che possono inquinare l'ambiente. Per smaltire in modo appropriato i componenti in disuso, come schede stampate o unità, usare i metodi sopra descritti relativi alla raccolta ed il riciclaggio dei computer e dei monitor in disuso.

Marchi commerciali

I seguenti termini sono marchi commerciali di Lenovo negli Stati Uniti, in altri paesi o in entrambi:

Lenovo
The Lenovo logo
ThinkCenter
ThinkPad
ThinkVision

Microsoft, Windows, e Windows NT sono marchi o marchi registrati del gruppo di aziende Microsoft.

Altri nomi di società, prodotti o servizi possono essere marchi commerciali o marchi di servizi di altri.

Cavi di alimentazione e adattatori

Utilizzare esclusivamente i cavi di alimentazione e gli adattatori forniti dal produttore del prodotto. Non utilizzare il cavo di alimentazione CA per altri dispositivi.