

Guida rapida

Copia

Esecuzione di copie

- 1 Caricare un documento originale nel vassoio dell'ADF o sul vetro dello scanner.

Nota: Per evitare che l'immagine risulti ritagliata, assicurarsi che il documento originale e l'output abbiano lo stesso formato carta.

- 2 Nella schermata iniziale, toccare **Copia**, quindi specificare il numero di copie.
Se necessario, regolare le impostazioni di copia.

- 3 Copiare il documento.

Nota: Per effettuare una copia rapida dal pannello di controllo,  premere

Copia su entrambi i lati del foglio

- 1 Caricare un documento originale nel vassoio dell'ADF o sul vetro dello scanner.
- 2 Dalla schermata iniziale, toccare **Copia** > **Lati**.
- 3 Regolare le impostazioni.
- 4 Copiare il documento.

Copia di più pagine su un unico foglio

- 1 Caricare un documento originale nel vassoio dell'ADF o sul vetro dello scanner.
- 2 Nella schermata iniziale, toccare **Copia** > **Pagine per lato**.
- 3 Regolare le impostazioni.
- 4 Copiare il documento.

Fax

Invio di un fax

Tramite il pannello di controllo

- 1 Caricare il documento originale nel vassoio ADF o sul vetro dello scanner.
- 2 Nella schermata iniziale, toccare **Fax**, quindi immettere le informazioni necessarie.
- 3 Se necessario, configurare altre impostazioni del fax.
- 4 Inviare il processo fax.

Tramite il computer

Nota: accertarsi che il driver per fax universale sia installato.

Per gli utenti Windows

- 1 Con un documento aperto, fare clic su **File** > **Stampa**.
- 2 Selezionare la stampante, quindi fare clic su **Proprietà**, **Preferenze**, **Opzioni**, o **Imposta**.
- 3 Fare clic su **Fax** > **Attiva fax**, quindi immettere il numero del destinatario.
- 4 Se necessario, configurare altre impostazioni del fax.
- 5 Inviare il processo fax.

Per gli utenti Macintosh

- 1 Con un documento aperto, selezionare **File** > **Stampa**.
- 2 Selezionare la stampante e immettere il numero del destinatario.
- 3 Se necessario, configurare altre impostazioni del fax.
- 4 Inviare il processo fax.

E-mail

Invio di un'e-mail

- 1 Caricare un documento originale nel vassoio dell'ADF o sul vetro dello scanner.
- 2 Nella schermata iniziale, toccare **E-mail**, quindi immettere le informazioni necessarie.
- 3 Se necessario, configurare le impostazioni per il tipo di file di output.
- 4 Inviare l'e-mail.

Stampa

Stampa da un computer

Nota: Per etichette, cartoncini e buste, impostare il tipo e il formato della carta nella stampante prima di stampare il documento.

- 1 Dal documento che si sta tentando di stampare, aprire la finestra di dialogo Stampa.
- 2 Se necessario, regolare le impostazioni.
- 3 Stampare il documento.

Stampa usando un dispositivo cellulare

Stampa da un dispositivo mobile con Google Cloud Print

Google Cloud Print™ è un servizio di stampa che consente di stampare su qualsiasi stampante abilitata per Google Cloud Print.

Prima di iniziare, accertarsi delle seguenti condizioni:

- La stampante è registrata sul server Google Cloud Print.
- Il plug-in Cloud Print è stato scaricato da Google Play™ Store e abilitato sul dispositivo mobile.

1 Dal dispositivo mobile Android™, aprire un documento oppure selezionarne uno da File Manager.

2 Toccare  > **Stampa**.


3 Selezionare una stampante, quindi toccare .

Stampa da un dispositivo mobile con Mopria Print Service

Mopria® Print Service è una soluzione di mobile printing per dispositivi mobili con Android 5.0 o versioni successive. Consente di stampare direttamente su qualsiasi stampante certificata Mopria.

Nota: Scaricare l'applicazione Mopria Print Service da Google Play Store e abilitare l'opzione sul dispositivo mobile.

1 Dal dispositivo cellulare Android, aprire un documento oppure selezionarne uno da Gestione file.

2 Toccare  > **Stampa**.

3 Selezionare una stampante, quindi, se necessario, modificare le impostazioni.

4 Toccare .

Stampa da un dispositivo mobile con AirPrint

La funzione software AirPrint è una soluzione di stampa mobile che consente di stampare direttamente dai dispositivi su una stampante certificata AirPrint.

Note:

- Assicurarsi che il dispositivo Apple e la stampante siano collegati alla stessa rete. Se la rete è dotata di più hub wireless, accertarsi che entrambi i dispositivi siano connessi alla stessa subnet.
- Questa applicazione è supportata solo in alcuni dispositivi Apple.

1 Da un dispositivo mobile, selezionare un documento da File Manager o avviare un'applicazione compatibile.

2 Toccare  > **Stampa**.

3 Selezionare una stampante, quindi, se necessario, modificare le impostazioni.

4 Stampare il documento.


Stampa da un dispositivo cellulare con Wi-Fi Direct®

Wi-Fi Direct® è un servizio di stampa che consente di stampare su qualsiasi stampante abilitata per Wi-Fi Direct.

Nota: Accertarsi che il dispositivo cellulare sia connesso alla rete wireless della stampante. Per ulteriori informazioni, vedere "[Connessione di un dispositivo mobile alla stampante](#)" a [pagina 5](#).

1 Dal dispositivo cellulare, aprire un documento oppure selezionarne uno da Gestione file.

2 A seconda del dispositivo mobile in uso, effettuare una delle seguenti operazioni:

• Toccare  > **Stampa**.

• Toccare  > **Stampa**.

• Toccare  > **Stampa**.

3 Selezionare una stampante, quindi, se necessario, modificare le impostazioni.

4 Stampare il documento.

Stampa dei processi riservati e in attesa

Per gli utenti Windows

1 Con un documento aperto, fare clic su **File** > **Stampa**.

2 Fare clic su **Proprietà, Preferenze, Opzioni** o **Imposta**.

3 Fare clic su **Stampa e mantieni**.

4 Selezionare **Usa Stampa e mantieni**, quindi assegnare un nome utente.

5 Selezionare il tipo di processo di stampa (Riservato, Ripeti stampa, Posponi stampa o Verifica stampa).

Se il processo di stampa è riservato, immettere un PIN a quattro cifre.

6 Fare clic su **OK** o su **Stampa**.

7 Dalla schermata iniziale della stampante, sbloccare il processo di stampa.

- In caso di processi di stampa riservati, selezionare:
Processi in attesa > selezionare il nome utente > **Riservato** > immettere il PIN > selezionare il processo di stampa > configurare le impostazioni > **Stampa**
- In caso di altri processi di stampa, selezionare:
Processi in attesa > selezionare il nome utente > selezionare il processo di stampa > configurare le impostazioni > **Stampa**

Per gli utenti Macintosh

1 Con un documento aperto, selezionare **File** > **Stampa**.

Se necessario, fare clic sul triangolo di apertura per visualizzare altre opzioni.

2 Dalle opzioni di stampa o dal menu Copie e Pagine, selezionare **Indirizzamento processo**.

3 Selezionare il tipo di processo di stampa (Riservato, Ripeti stampa, Posponi stampa o Verifica stampa).

Se il processo di stampa è riservato, assegnare un nome utente e un PIN a quattro cifre.

4 Fare clic su **OK** o su **Stampa**.

5 Dalla schermata iniziale della stampante, sbloccare il processo di stampa.

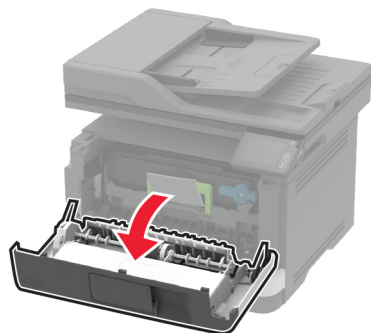
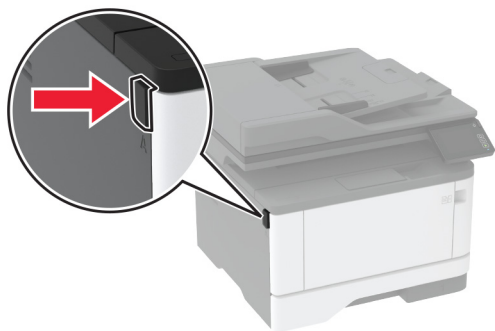
- In caso di processi di stampa riservati, selezionare:
Processi in attesa > selezionare il nome utente > **Riservato** > immettere il PIN > selezionare il processo di stampa > configurare le impostazioni > **Stampa**
- In caso di altri processi di stampa, selezionare:
Processi in attesa > selezionare il nome utente > selezionare il processo di stampa > configurare le impostazioni > **Stampa**

Manutenzione della stampante

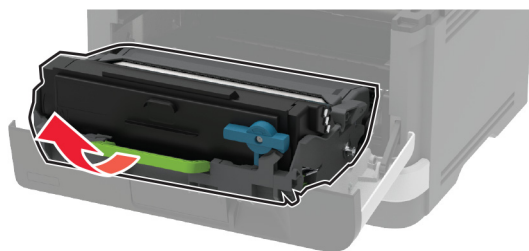
Sostituzione della cartuccia di toner

1 Aprire lo sportello anteriore.

Attenzione - Possibili danni: Per evitare danni causati da scariche elettrostatiche, toccare una parte in metallo esposta del telaio prima di accedere o toccare le parti interne della stampante.



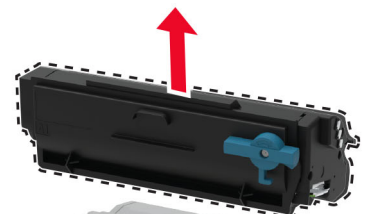
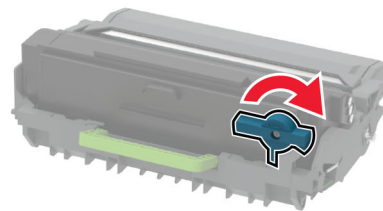
2 Rimuovere l'unità immagini.



3 Ruotare il fermo blu, quindi rimuovere la cartuccia del toner usata dall'unità immagini.

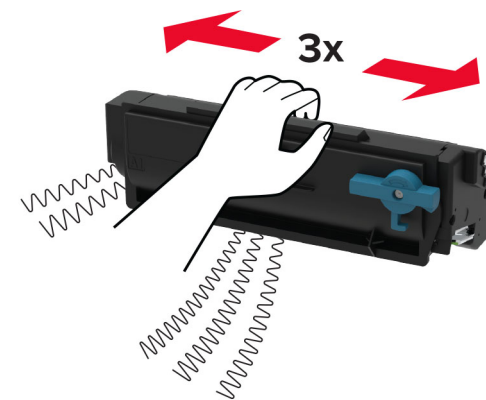
Attenzione - Possibili danni: non esporre l'unità immagini alla luce diretta per più di 10 minuti. L'eccessiva esposizione alla luce può compromettere la qualità di stampa.

Attenzione - Possibili danni: non toccare il tamburo del fotoconduttore. Ciò potrebbe influire sulla qualità dei processi di stampa futuri.

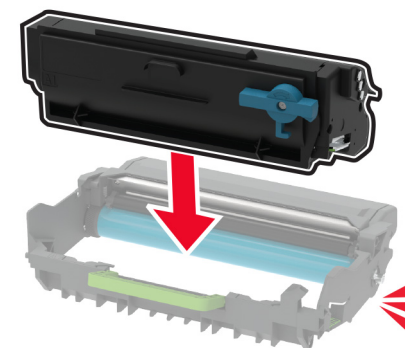


4 Estrarre la nuova cartuccia di toner dalla confezione.

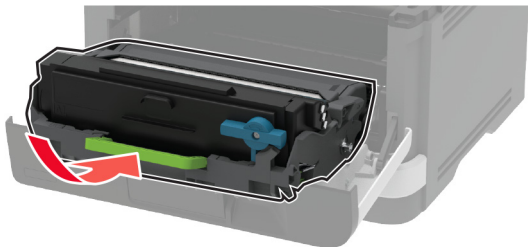
5 Agitare la cartuccia di toner per ridistribuire il toner.



6 Inserire la nuova cartuccia di toner nell'unità immagini finché non scatta in posizione.



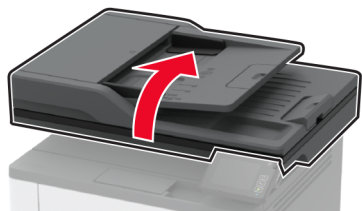
7 Inserire l'unità immagini.



8 Chiudere lo sportello.

Pulizia dello scanner

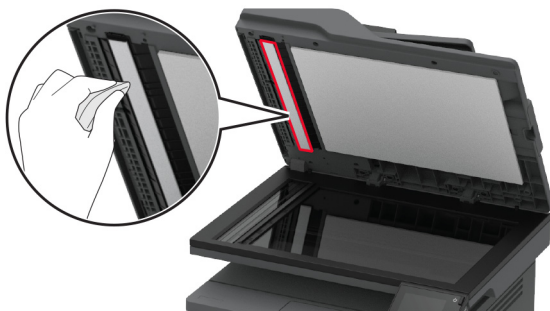
1 Aprire il coperchio dello scanner.



2 Utilizzando un panno morbido, umido e privo di lanugine, pulire le seguenti aree:

- Pannello dell'ADF

Nota: su alcuni modelli di stampante, in questa posizione si trova un vetro dell'ADF anziché un pannello.



- Pannello dello scanner



- Vetro dell'ADF



- Vetro dello scanner

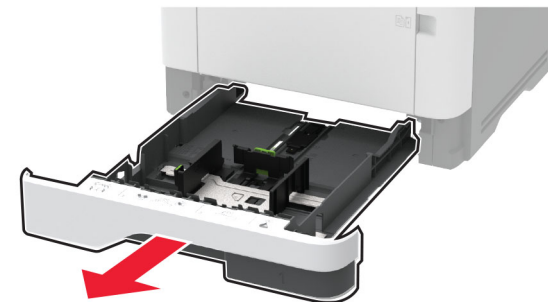


3 Chiudere il coperchio dello scanner.

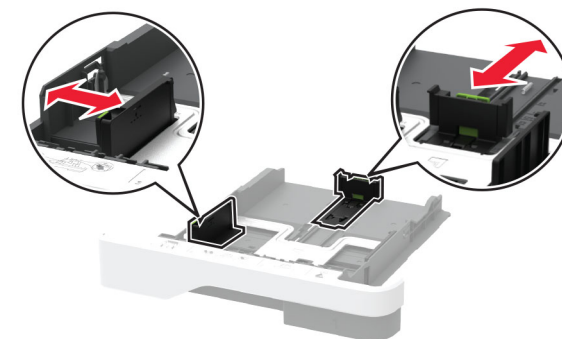
Caricamento dei vassoi

1 Rimuovere il vassoio.

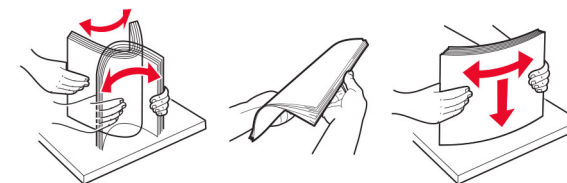
Nota: per evitare inceppamenti, non rimuovere il vassoio quando la stampante è occupata.



2 Regolare le guide in modo che corrispondano al formato della carta caricata.



3 Flettere, aprire a ventaglio e allineare i bordi della carta prima di caricarla.



- 4 Caricare la risma di carta con il lato di stampa rivolto verso il basso, quindi accertarsi che le guide aderiscano bene ai bordi della carta.

Note:

- Per la stampa su un lato, caricare la carta intestata rivolta verso il basso, con l'intestazione verso la parte anteriore del vassoio.
- Per la stampa su due lati, caricare la carta intestata rivolta verso l'alto, con l'intestazione verso la parte posteriore del vassoio.
- Non far scivolare la carta nel vassoio.
- Per evitare inceppamenti della carta, accertarsi che l'altezza della risma non superi l'indicatore di riempimento carta massimo.

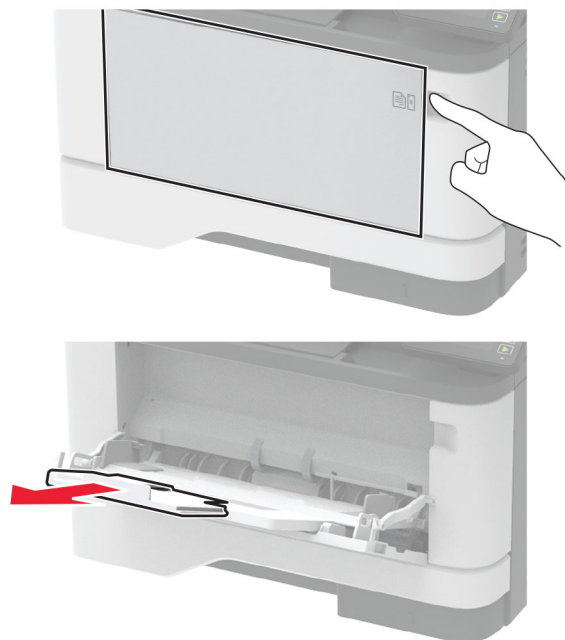


- 5 Inserire il vassoio.

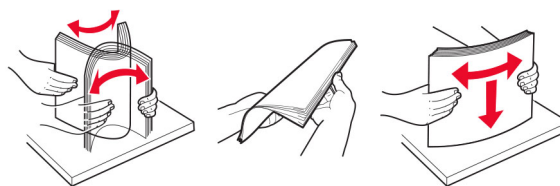
Se necessario, impostare il tipo e il formato della carta nel pannello di controllo in modo che corrispondano alla carta caricata.

Caricamento dell'alimentatore multiuso

- 1 Aprire l'alimentatore multiuso.



- 2 Flettere, aprire a ventaglio e allineare i bordi della carta prima di caricarla.



- 3 Caricare la carta con il lato di stampa rivolto verso l'alto.

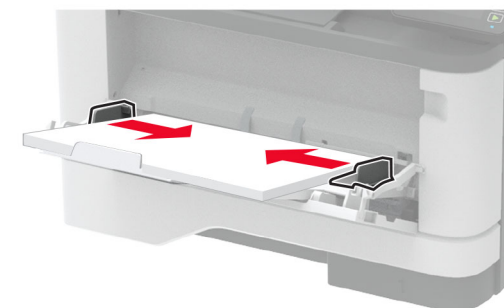
Note:

- Per la stampa su un lato, caricare la carta intestata rivolta verso l'alto, con l'intestazione verso la parte posteriore del vassoio.

- Per la stampa su due lati, caricare la carta intestata rivolta verso il basso, con l'intestazione verso la parte anteriore del vassoio.
- Caricare le buste con l'aletta rivolta verso il basso e a sinistra.

Attenzione - Possibili danni: non utilizzare buste con francobolli, graffette, ganci, finestre, autoadesivi o rivestimenti patinati.

- 4 Regolare la guida in base al formato della carta che si sta caricando.



- 5 Dal pannello di controllo, impostare il formato e il tipo di carta in modo che corrispondano a quelli della carta caricata.

Impostazione del tipo e del formato carta

- 1 Dalla schermata iniziale, selezionare:

Impostazioni > Carta > Configurazione vassoi > Formato/tipo carta > selezionare un'origine carta

- 2 Impostare il formato e il tipo di carta.

Connessione di un dispositivo mobile alla stampante

Prima di collegare il dispositivo mobile, assicurarsi di effettuare le seguenti operazioni:

- Abilitare Wi-Fi Direct nella stampante. Dal pannello di controllo, accedere a: **Impostazioni > Rete/Porte > Wireless > Abilita Wi-Fi Direct.**

- Mostrare la chiave precondivisa (PSK) sulla pagina delle impostazioni di rete. Dal pannello di controllo, accedere a: **Impostazioni > Rete/Porte > Wi-Fi Direct > Mostra PSK nella pagina Impostazioni.**
- Stampare la pagina delle impostazioni di rete. Dal pannello di controllo, accedere a: **Impostazioni > Report > Rete > Pagina delle impostazioni di rete**

Connessione mediante Wi-Fi Direct

- 1 Dal dispositivo mobile, andare al menu delle impostazioni.
- 2 Abilitare il Wi-Fi, quindi toccare **Wi-Fi Direct.**
- 3 Selezionare l'SSID della stampante.
- 4 Confermare la connessione sul pannello di controllo della stampante.

Connessione tramite Wi-Fi

- 1 Dal dispositivo mobile, andare al menu delle impostazioni.
- 2 Toccare **Wi-Fi** e selezionare l'SSID della stampante.

Nota: La stringa **DIRECT-xy** (dove **x** e **y** sono due caratteri casuali) precede l'SSID.

- 3 Immettere la PSK.

Nota: La PSK è la password.

Note:

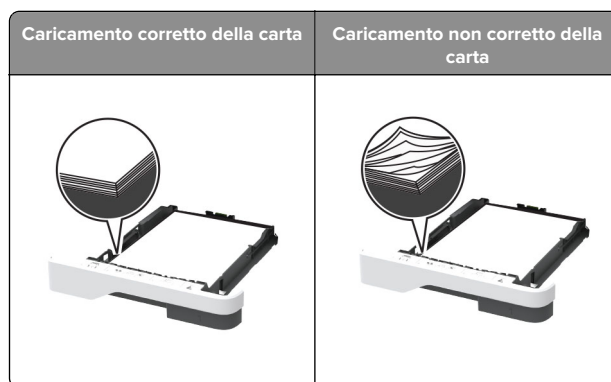
- È anche possibile modificare l'SSID dal pannello di controllo. Accedere a: **Impostazioni > Rete/Porte > Wi-Fi Direct > SSID.**
- È anche possibile modificare la PSK dal pannello di controllo. Accedere a: **Impostazioni > Rete/Porte > Wi-Fi Direct > Imposta PSK.**

Rimozione degli inceppamenti

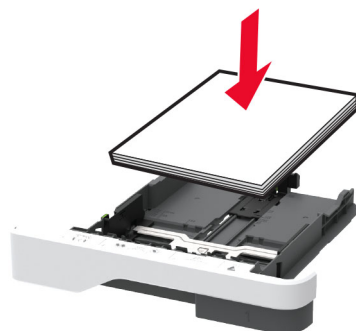
Come evitare gli inceppamenti

Caricare la carta correttamente

- Accertarsi che la carta sia ben distesa nel vassoio.



- Non caricare o rimuovere un vassoio durante la stampa.
- Non caricare una quantità eccessiva di carta. Accertarsi che l'altezza della risma non superi l'indicatore di livello massimo della carta.
- Non far scivolare la carta nel vassoio. Caricare la carta come mostrato in figura.

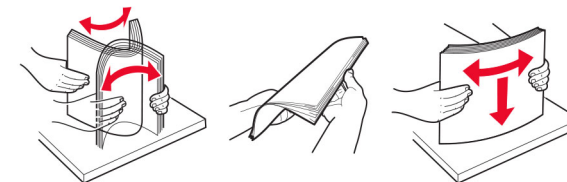


- Assicurarsi che le guide della carta siano posizionate correttamente e che non aderiscano eccessivamente alla carta o alle buste.
- Dopo aver caricato carta, inserire con decisione il vassoio nella stampante.

Utilizzare la carta consigliata

- Utilizzare solo carta consigliata o supporti speciali.
- Non caricare carta che sia piegata, squalcita, umida, ripiegata o arricciata.

- Flettere, aprire a ventaglio e allineare i bordi della carta prima di caricarla.

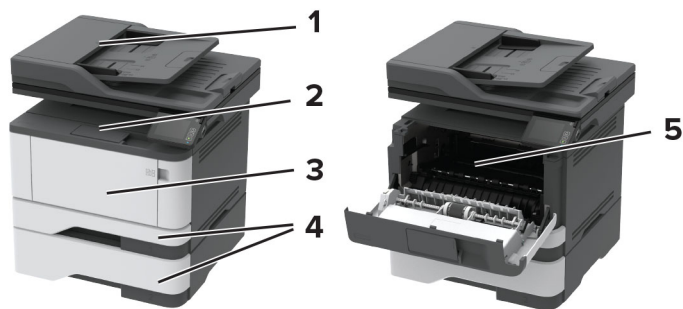


- Non utilizzare carta tagliata o rifilata a mano.
- Non mischiare tipi, pesi o dimensioni di supporti diversi nello stesso vassoio.
- Accertarsi che il tipo e il formato della carta siano impostati correttamente sul computer o sul pannello di controllo della stampante.
- Conservare la carta come consigliato dal produttore.

Individuazione delle aree di inceppamento

Note:

- Quando l'opzione Assistenza inceppamento è attivata, una volta rimossa la pagina inceppata, la stampante espelle automaticamente le pagine vuote o parzialmente stampate. Verificare se nel risultato di stampa sono presenti pagine vuote.
- Se l'opzione Rimozione inceppamento è attivata o impostata su Automatica, le pagine inceppate vengono ristampate.

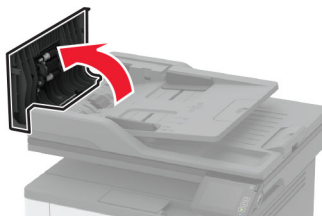


Aree di inceppamento	
1	Alimentatore automatico documenti
2	Raccogliitore standard
3	Alimentatore multiuso
4	Vassoi
5	Unità fronte/retro
6	Sportello di accesso posteriore

Inceppamento della carta nell'alimentatore automatico documenti

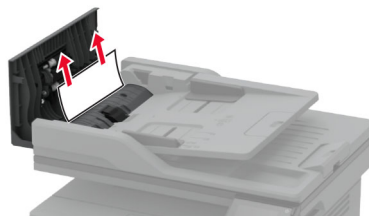
1 Rimuovere dal vassoio ADF tutti i documenti originali.

2 Aprire il coperchio dell'ADF.



3 Rimuovere la carta inceppata.

Nota: Accertarsi che siano stati rimossi tutti i frammenti di carta.

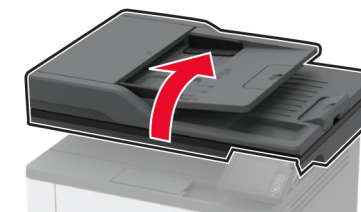


4 Chiudere il coperchio dell'ADF.

Inceppamento della carta nel raccogliitore standard

1 Sollevare lo scanner e rimuovere la carta inceppata.

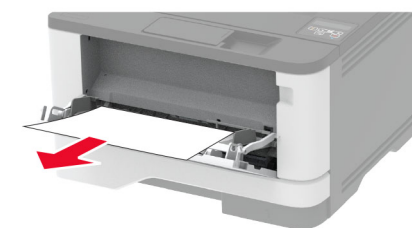
Nota: Accertarsi che siano stati rimossi tutti i frammenti di carta.



2 Abbassare lo scanner.

Inceppamento della carta nell'alimentatore multiuso

1 Rimuovere la carta dall'alimentatore multiuso.



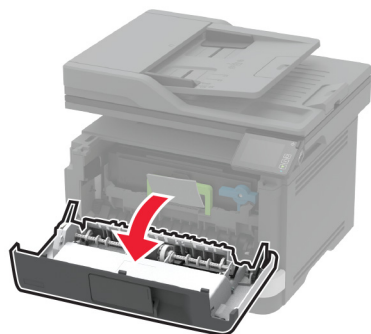
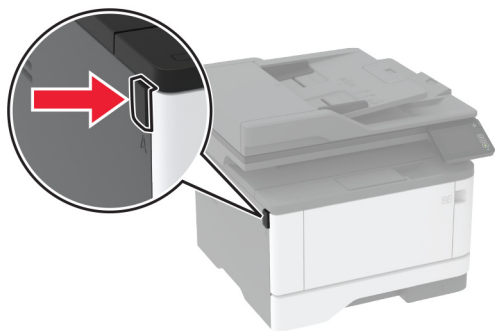
2 Rimuovere la carta inceppata.

Nota: accertarsi che siano stati rimossi tutti i frammenti di carta.

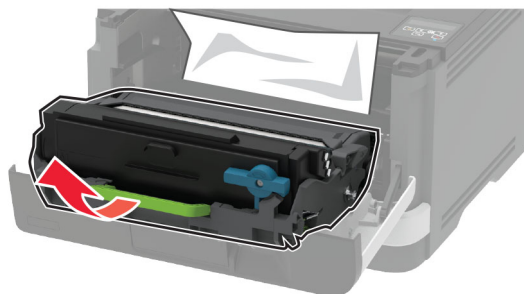
3 Chiudere l'alimentatore multiuso.

4 Aprire lo sportello anteriore.

Attenzione - Possibili danni: Per evitare danni causati da scariche elettrostatiche, toccare una parte in metallo esposta del telaio prima di accedere o toccare le parti interne della stampante.



5 Rimuovere l'unità immagini.




Attenzione - Possibili danni: non esporre l'unità immagini alla luce diretta per più di 10 minuti. L'eccessiva esposizione alla luce può compromettere la qualità di stampa.

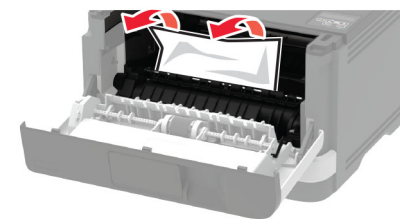
Attenzione - Possibili danni: non toccare il tamburo del fotoconduttore. Ciò potrebbe influire sulla qualità dei processi di stampa futuri.



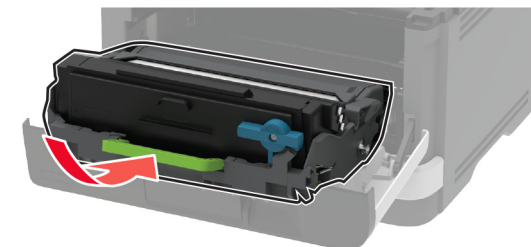
6 Rimuovere la carta inceppata.

 **ATTENZIONE - SUPERFICIE CALDA:** l'interno della stampante potrebbe surriscaldarsi. Per evitare infortuni, lasciare raffreddare la superficie dei componenti prima di toccarla.

Nota: accertarsi che siano stati rimossi tutti i frammenti di carta.

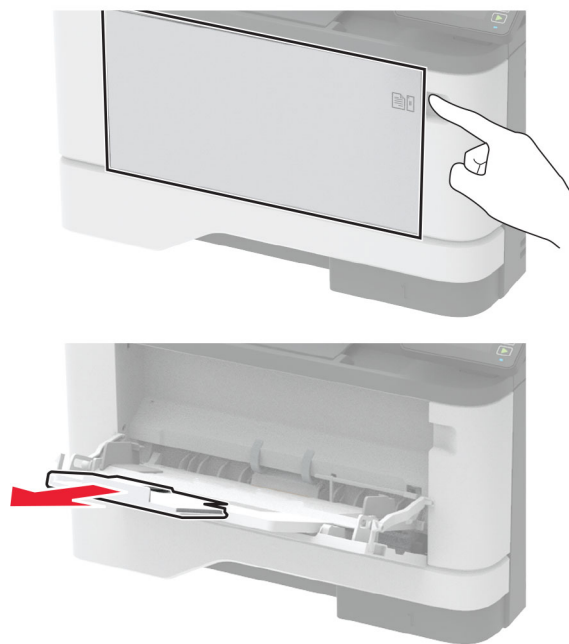


7 Inserire l'unità immagini.

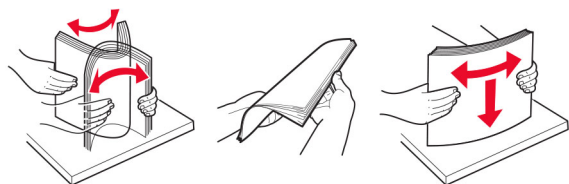


8 Chiudere lo sportello.

9 Aprire l'alimentatore multiuso.



10 Flettere, aprire a ventaglio e allineare i bordi della carta prima di caricarla.

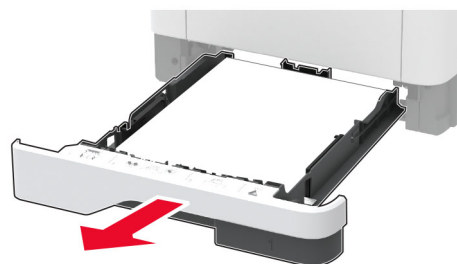


11 Caricare nuovamente la carta.



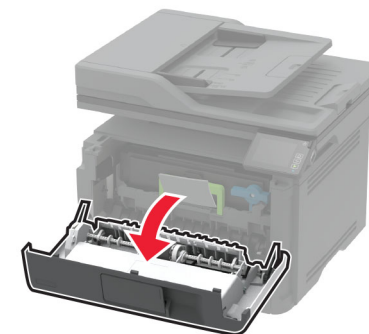
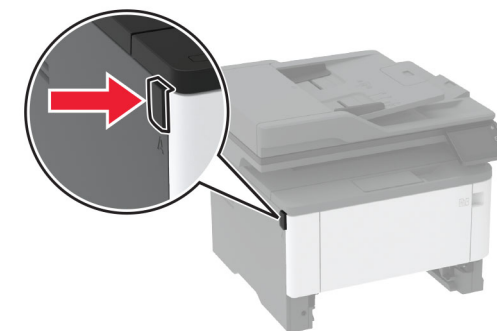
Inceppamento della carta nei vassoi

1 Rimuovere il vassoio.

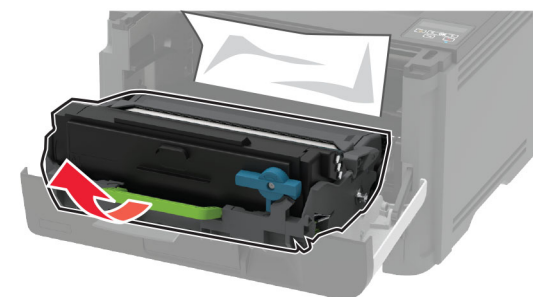


2 Aprire lo sportello anteriore.

Attenzione - Possibili danni: Per evitare danni causati da scariche elettrostatiche, toccare una parte in metallo esposta del telaio prima di accedere o toccare le parti interne della stampante.



3 Rimuovere l'unità immagini.



Attenzione - Possibili danni: non esporre l'unità immagini alla luce diretta per più di 10 minuti. L'eccessiva esposizione alla luce può compromettere la qualità di stampa.

Attenzione - Possibili danni: non toccare il tamburo del fotoconduttore. Ciò potrebbe influire sulla qualità dei processi di stampa futuri.



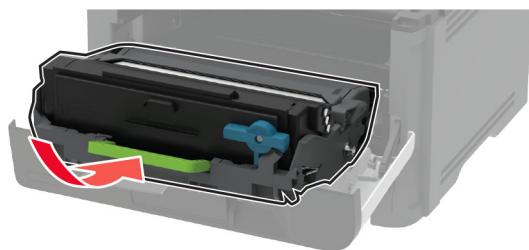
4 Rimuovere la carta inceppata.

Attenzione - SUPERFICIE CALDA: l'interno della stampante potrebbe surriscaldarsi. Per evitare infortuni, lasciare raffreddare la superficie dei componenti prima di toccarla.

Nota: accertarsi che siano stati rimossi tutti i frammenti di carta.



5 Inserire l'unità immagini.



6 Chiudere lo sportello anteriore, quindi inserire il vassoio.

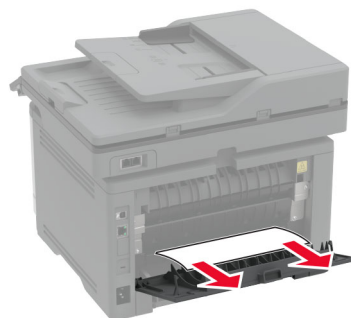
7 Aprire lo sportello di accesso posteriore.

Attenzione - SUPERFICIE CALDA: l'interno della stampante potrebbe surriscaldarsi. Per evitare infortuni, lasciare raffreddare la superficie dei componenti prima di toccarla.



8 Rimuovere la carta inceppata.

Nota: accertarsi che siano stati rimossi tutti i frammenti di carta.



9 Chiudere lo sportello posteriore.

10 Rimuovere il vassoio opzionale.



11 Rimuovere la carta inceppata.

Nota: accertarsi che siano stati rimossi tutti i frammenti di carta.

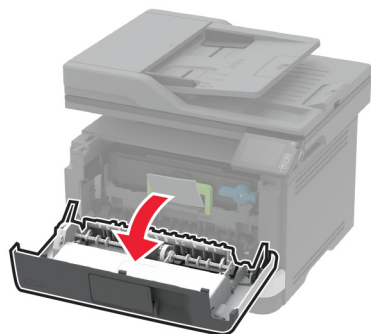
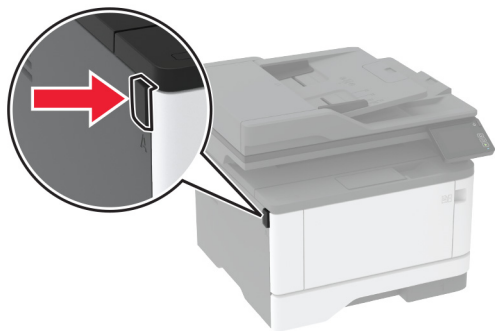


12 Inserire il vassoio.

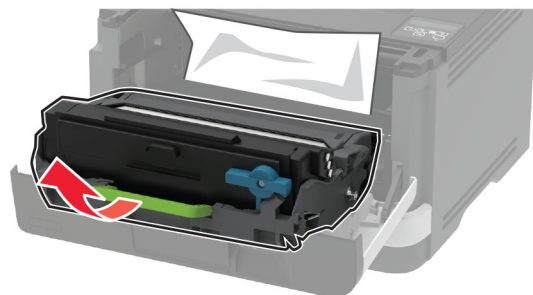
Inceppamento della carta nell'unità fronte/retro

1 Aprire lo sportello anteriore.

Attenzione - Possibili danni: Per evitare danni causati da scariche elettrostatiche, toccare una parte in metallo esposta del telaio prima di accedere o toccare le parti interne della stampante.



2 Rimuovere l'unità immagini.



Attenzione - Possibili danni: non esporre l'unità immagini alla luce diretta per più di 10 minuti. L'eccessiva esposizione alla luce può compromettere la qualità di stampa.

Attenzione - Possibili danni: non toccare il tamburo del fotoconduttore. Ciò potrebbe influire sulla qualità dei processi di stampa futuri.



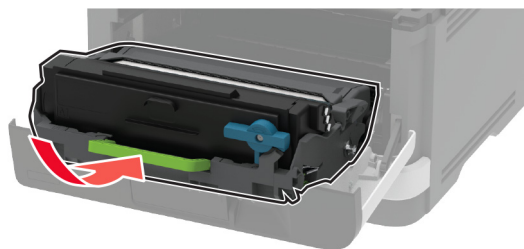
3 Rimuovere la carta inceppata.

ATTENZIONE - SUPERFICIE CALDA: l'interno della stampante potrebbe surriscaldarsi. Per evitare infortuni, lasciare raffreddare la superficie dei componenti prima di toccarla.

Nota: accertarsi che siano stati rimossi tutti i frammenti di carta.

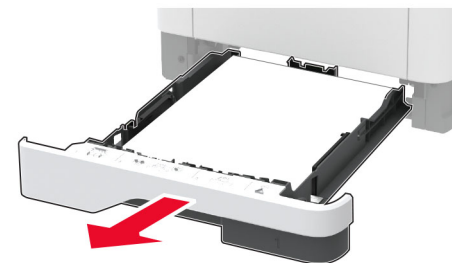


4 Inserire l'unità immagini.

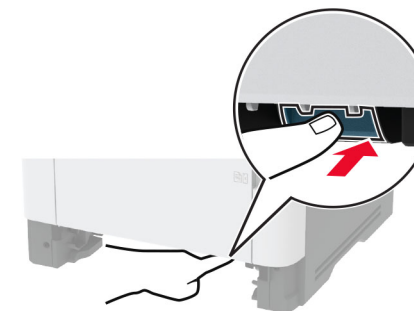


5 Chiudere lo sportello.

6 Rimuovere il vassoio.

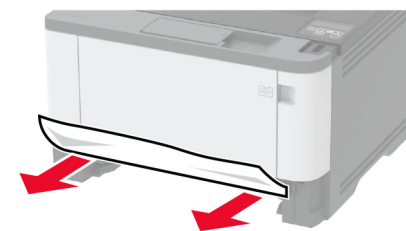


7 Spingere il fermo dell'unità fronte/retro per aprirla.



8 Rimuovere la carta inceppata.

Nota: accertarsi che siano stati rimossi tutti i frammenti di carta.



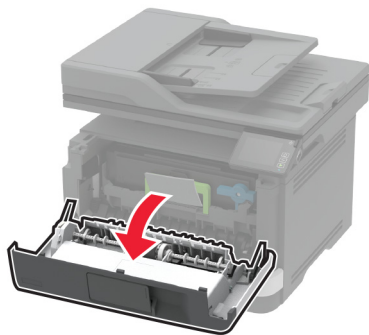
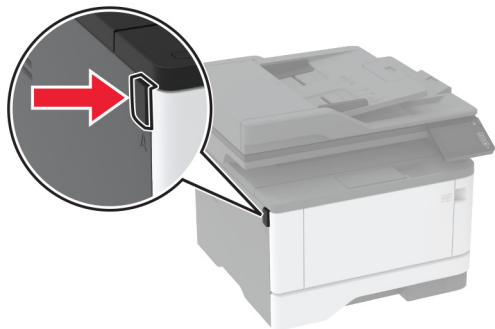
9 Chiudere l'unità fronte/retro.

10 Inserire il vassoio.

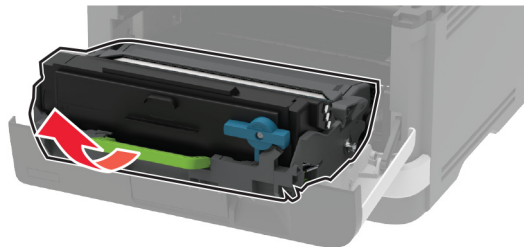
Inceppamento della carta nello sportello di accesso posteriore

1 Aprire lo sportello anteriore.

Attenzione - Possibili danni: Per evitare danni causati da scariche elettrostatiche, toccare una parte in metallo esposta del telaio prima di accedere o toccare le parti interne della stampante.



2 Rimuovere l'unità immagini.



Attenzione - Possibili danni: non esporre l'unità immagini alla luce diretta per più di 10 minuti. L'eccessiva esposizione alla luce può compromettere la qualità di stampa.

Attenzione - Possibili danni: non toccare il tamburo del fotoconduttore. Ciò potrebbe influire sulla qualità dei processi di stampa futuri.



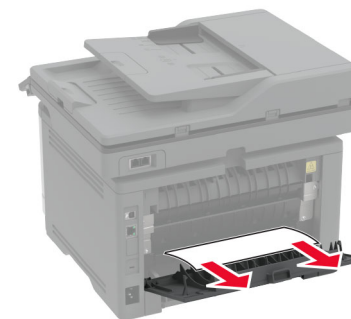
3 Aprire lo sportello di accesso posteriore.

ATTENZIONE - SUPERFICIE CALDA: l'interno della stampante potrebbe surriscaldarsi. Per evitare infortuni, lasciare raffreddare la superficie dei componenti prima di toccarla.



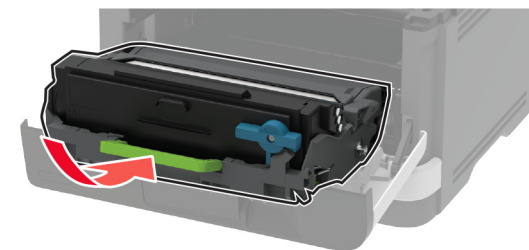
4 Rimuovere la carta inceppata.

Nota: accertarsi che siano stati rimossi tutti i frammenti di carta.



5 Chiudere lo sportello posteriore.

6 Inserire l'unità immagini.



7 Chiudere lo sportello anteriore.