



MANUALE UTENTE

Sicurezza e informazioni di riferimento

TV LED*

* Il TV LED LG utilizza uno schermo LCD con retroilluminazione LED.

Leggere attentamente il presente manuale prima di utilizzare l'apparecchio e conservarlo come riferimento futuro.

Avviso! Istruzioni sulla sicurezza





ATTENZIONE

RISCHIO DI SCOSSE
ELETTRICHE
NON APRIRE



ATTENZIONE: PER RIDURRE IL RISCHIO DI SCOSSE ELETTRICHE NON RIMUOVERE IL COPERCHIO (O IL RETRO). NON CONTIENE COMPONENTI RIPARABILI DALL'UTENTE. CONSULTARE PERSONALE DI ASSISTENZA QUALIFICATO.

 Questo simbolo serve ad avvisare l'utente della presenza di "tensione pericolosa" non isolata all'interno della custodia del prodotto che potrebbe essere sufficientemente forte da costituire un rischio di scosse elettriche per le persone.

 Questo simbolo serve ad avvisare l'utente della presenza di istruzioni importanti sul funzionamento e sulla manutenzione (riparazione) all'interno della documentazione fornita con l'apparecchio.

AVVISO: PER RIDURRE IL RISCHIO DI INCENDI O DI SCOSSE ELETTRICHE, NON ESPORRE IL PRODOTTO A PIOGGIA O UMIDITÀ.

- PER IMPEDIRE LA DIFFUSIONE DI INCENDI, TENERE SEMPRE LE CANDELE O LE ALTRE FIAMME LIBERE LONTANE DA QUESTO PRODOTTO.
- **Non collocare il televisore e il telecomando nei seguenti ambienti:**
 - Tenere il prodotto lontano dal contatto diretto con la luce del sole.
 - In un luogo dove è presente un elevato livello di umidità, ad esempio in bagno
 - Vicino a fonti di calore, ad esempio stufe o altri dispositivi che producono calore.
 - Vicino a piani cottura o umidificatori, dove è facilmente esposto a vapore o schizzi di olio.
 - In un'area esposta alla pioggia o al vento.
 - Non esporre a gocce o spruzzi di acqua e non appoggiare oggetti contenenti liquidi (come vasi o tazze) sull'apparecchio (ad es. su scaffali collocati al di sopra dell'unità).
 - Tenere il televisore lontano da oggetti infiammabili (ad es. benzina o candele) e climatizzatori.
 - Non installare in luoghi eccessivamente polverosi, altrimenti potrebbero verificarsi incendi, scosse elettriche, combustioni o esplosioni, malfunzionamenti o deformazioni del prodotto.

• Ventilazione

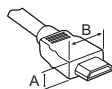
- Installare il televisore in un luogo adeguatamente ventilato. Non installare il televisore in spazi ristretti (ad es. in una libreria).
- Non installare il prodotto su un tappeto o su un cuscino.
- Non coprire il prodotto con stoffa o altri materiali quando è collegato all'alimentazione.
- Non toccare le feritoie di ventilazione. Quando il televisore rimane acceso per molto tempo, le feritoie di ventilazione possono diventare calde.
- Proteggere il cavo di alimentazione da possibili danni fisici o meccanici, evitando che venga intrecciato, annodato, schiacciato, incastrato in una porta o calpestato. Prestare particolare attenzione alle spine, alle prese a parete e al punto in cui il cavo fuoriesce dall'apparecchio.
- Non spostare il televisore con il cavo di alimentazione collegato.
- Non utilizzare il prodotto se il cavo di alimentazione è danneggiato o allentato.
- Scollegare il cavo di alimentazione del televisore mantenendolo per la presa, e non tirandolo.
- Per evitare il rischio di incendi o scosse elettriche, non collegare troppi dispositivi alla stessa presa di corrente CA.
- **Scollamento del dispositivo dall'alimentazione**
 - La spina di alimentazione rappresenta il dispositivo di scollamento. In caso di emergenza, la spina di alimentazione deve essere facilmente accessibile.
- Impedire ai bambini di arrampicarsi o appendersi al televisore. Il prodotto potrebbe cadere e provocare gravi lesioni.
- **Collegamento a terra dell'antenna esterna** (può variare in base al paese):
 - Se è stata installata un'antenna esterna, attenersi alle precauzioni seguenti. L'antenna esterna non deve essere collocata in prossimità di linee elettriche aeree o altri circuiti elettrici o di illuminazione, per evitare che il contatto accidentale con tali linee elettriche possa causare lesioni gravi o fatali.

- **Collegamento a terra** (ad eccezione dei dispositivi sprovvisti di messa a terra)
 - I televisori con spina CA a tre contatti con messa a terra devono essere collegati a una presa CA a tre contatti collegata a terra. Per evitare scosse elettriche, collegare il cavo di terra.
 - Durante i temporali, non toccare l'apparecchio o l'antenna. Si potrebbero subire scosse elettriche.
 - Per evitare incendi e danni alla spina o alla presa, accertarsi che il cavo di alimentazione sia correttamente collegato al televisore e alla presa a parete.
 - Non inserire oggetti metallici o infiammabili nel prodotto. Se un corpo estraneo cade nel prodotto, scollegare il cavo di alimentazione e rivolgersi all'assistenza clienti.
 - Se il cavo di alimentazione è collegato, non toccare le estremità, onde evitare che si verifichino scosse elettriche.
 - **Se si verifica uno dei seguenti eventi, scollegare immediatamente il prodotto e rivolgersi all'assistenza clienti locale.**
 - Il prodotto è stato danneggiato.
 - Penetrazione di acqua o altre sostanze nel prodotto (ad es. nell'adattatore CA, nel cavo di alimentazione o nel televisore).
 - Odore di fumo o altri odori provenienti dal televisore
 - Durante i temporali o se il prodotto rimane utilizzato per molto tempo.

Anche se il televisore viene spento con il telecomando o con il tasto, la fonte di alimentazione CA rimane collegata; per scollegarla completamente, occorre staccare la spina.
 - Non adoperare apparecchi elettrici ad alta tensione (ad es. lampade contro gli insetti) vicino al televisore. Ciò può provocare un malfunzionamento del prodotto.
 - Non tentare di modificare il prodotto in alcun modo senza autorizzazione scritta di LG Electronics, onde evitare incendi o scosse elettriche. Rivolgersi al centro di assistenza clienti locale per l'assistenza o la riparazione. Le modifiche non autorizzate possono annullare il diritto dell'utente all'uso del prodotto.
 - Adoperare solo accessori approvati da LG Electronics. L'uso di altri accessori potrebbe causare incendi, scosse elettriche, malfunzionamenti o danni al prodotto.
 - Non disassemblare mai l'adattatore CA o il cavo di alimentazione. Vi è il rischio di scosse elettriche o incendio.
 - Maneggiare l'adattatore con cura per proteggerlo da urti e cadute, Un urto potrebbe danneggiare l'adattatore.
 - Per ridurre il rischio di incendi o scosse elettriche, non toccare il televisore con le mani bagnate. Se lo spinotto del cavo di alimentazione è bagnato o impolverato, asciugarlo completamente o rimuovere la polvere.
- **Batterie**
 - Riporre gli accessori (batterie ecc.) in un luogo sicuro, fuori dalla portata dei bambini.
 - Non causare cortocircuiti, non smontare il prodotto ed evitare che le batterie si surriscaldino. Non smaltire le batterie nel fuoco. Non esporre le batterie a fonti di calore eccessivo.
 - Attenzione: se la batteria sostituita non è corretta, possono verificarsi incendi o esplosioni.
 - **Spostamento**
 - Se occorre spostare il prodotto, accertarsi che sia spento, che il cavo di alimentazione sia staccato dalla presa e che tutti i cavi siano stati scollegati. Per trasportare i televisori più grandi, potrebbero essere necessarie due o più persone. Non premere o sollecitare in altro modo il pannello anteriore del televisore, onde evitare di danneggiare il prodotto, causare incendi o procurare lesioni personali.
 - Tenere il materiale anti-umidità o vinilico dell'imballaggio fuori dalla portata dei bambini.
 - Evitare di urtare il prodotto e prestare attenzione a non far cadere oggetti nel prodotto o sullo schermo.
 - Non premere con forza sul pannello con la mano o con oggetti affilati (ad es. con le unghie, una matita o un pennarello) e non graffiarlo, Potrebbe causare danni allo schermo.
 - **Pulizia**
 - Per pulire il prodotto, scollegare prima il cavo di alimentazione e strofinare delicatamente il prodotto con un panno morbido e asciutto. Non spruzzare acqua o altri liquidi direttamente sul televisore, Non utilizzare mai detersivi per vetri, deodoranti per ambienti, insetticidi, lubrificanti, cere (per automobili o industriali), abrasivi, diluenti, benzene, alcol e prodotti simili che possono danneggiare il prodotto e il suo pannello. Onde evitare di danneggiarlo o causare scosse elettriche.

Preparazione

- Se il televisore viene acceso per la prima volta dopo essere stato spedito dalla fabbrica, l'inizializzazione potrebbe richiedere alcuni minuti.
- Il televisore raffigurato nell'immagine può essere diverso da quello in uso.
- Il menu OSD (On Screen Display) del TV potrebbe risultare leggermente diverso da quello mostrato in questo manuale.
- I menu e le opzioni disponibili possono essere diversi a seconda della sorgente in ingresso o del modello del prodotto utilizzati.
- In futuro possono essere aggiunte nuove funzioni al televisore.
- Collocare il prodotto in una posizione da cui la presa di corrente sia facilmente accessibile. Alcuni dispositivi sono sprovvisti del tasto di accensione e spegnimento, per cui occorre staccare il cavo di alimentazione per spegnerli.
- Gli elementi forniti con il prodotto potrebbero variare in base al modello.
- Le specifiche del prodotto o il contenuto del presente manuale possono subire modifiche senza preavviso in caso di aggiornamento delle funzioni del prodotto.
- Per un collegamento ottimale, le periferiche USB e i cavi HDMI devono essere dotati di cornici di spessore inferiore a 10 mm e larghezza inferiore a 18 mm. Se il cavo USB o la memory stick USB non sono compatibili con la porta USB del televisore, usare un cavo di estensione che supporta l'USB 2.0.



*A ≤ 10 mm

*B ≤ 18 mm

- Utilizzare un cavo certificato con il logo HDMI.
- In caso contrario, lo schermo potrebbe non funzionare o potrebbe verificarsi un problema di collegamento.
- Tipi di cavi HDMI consigliati
 - Cavo HDMI®/™ ad altissima velocità (3 m o inferiore)

Acquisto separato

Gli elementi acquistati separatamente possono subire cambiamenti o modifiche senza preavviso ai fini del miglioramento della qualità. Per acquistare questi articoli, contattare il proprio rivenditore. I dispositivi funzionano solo con alcuni modelli.

Il nome del modello o il design può cambiare in base all'aggiornamento delle funzioni del prodotto, al produttore e alle politiche.

Telecomando magico

(In base al modello)

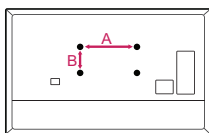
MR20GA

Verificare che il modello di TV in uso supporti il Bluetooth nelle Specifiche del modulo wireless per accertarsi di poter utilizzare il telecomando magico.

Staffa per montaggio a parete

(In base al modello)

Accertarsi di utilizzare viti e staffe per il montaggio a parete conformi agli standard VESA. Le dimensioni standard per i kit di montaggio a parete sono descritti nella seguente tabella.



Modello	43UN71* 43/50UN73* 43/50UN74* 43/50UN80* 43UN81* 50UN81*	49/55UN71* 49/55UN73* 49/55UN74* 55UN80* 55UN81*
VESA (A x B) (mm)	200 x 200	300 x 300
Vite standard	M6	M6
Numero di viti	4	4
Staffa per montaggio a parete	LSW240B MSW240	OLW480B MSW240
Modello	60/65UN71* 65UN73* 65UN74* 65UN80* 65UN81* 65UN85*	70/75UN71* 70UN73* 75UN81* 75/82/86UN85*
VESA (A x B) (mm)	300 x 300	600 x 400
Vite standard	M6	M8
Numero di viti	4	4
Staffa per montaggio a parete	OLW480B	LSW640B

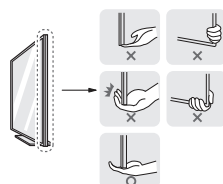
Sollevarlo e spostamento del TV

Prima di sollevare o spostare il televisore, leggere le seguenti indicazioni per evitare di graffiare o danneggiare l'apparecchio e per un trasporto sicuro a prescindere dal tipo e dalle dimensioni.

- Si consiglia di spostare il televisore nella scatola o con il materiale di imballaggio originale.
- Prima di sollevare o spostare il televisore, scollegare il cavo di alimentazione e tutti i cavi.
- Quando si afferra il televisore, lo schermo deve essere rivolto dall'altro lato per evitare danni.



- Afferrare saldamente la parte superiore ed inferiore della cornice del televisore. Fare attenzione a non afferrare la parte trasparente, l'altoparlante o la griglia dell'altoparlante.



- Per trasportare un televisore di grandi dimensioni occorrono 3 persone.
- Durante il trasporto, tenere il televisore come mostrato nell'illustrazione di seguito.



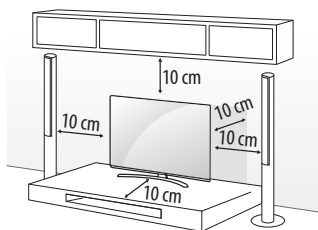
- Durante il trasporto, non esporre il televisore a oscillazioni o eccessive vibrazioni.
- Durante il trasporto, tenere il televisore dritto, non ruotarlo su un lato o inclinarlo in avanti o verso destra o sinistra.
- Evitare di esercitare una pressione eccessiva poiché si potrebbe piegare/incurvare il telaio e, di conseguenza, danneggiare lo schermo.
- Durante l'utilizzo del TV, prestare attenzione a non danneggiare i pulsanti sporgenti.



- Evitare di toccare continuamente lo schermo per non rischiare di danneggiarlo.
- Quando si collega il supporto al TV, posizionare lo schermo rivolto verso il basso su una superficie piatta per proteggerlo da eventuali graffi.

Montaggio su un tavolo

- 1 Sollevare ed inclinare il televisore in posizione verticale su un tavolo.
 - Lasciare uno spazio (minimo) di 10 cm dalla parete per assicurare una ventilazione adeguata.



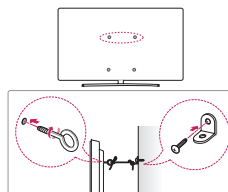
(In base al modello)

- 2 Collegare il cavo di alimentazione alla presa a muro.



- Non applicare sostanze estranee (oli, lubrificanti, ecc.) ad alcuna parte delle viti durante l'assemblaggio del prodotto. (In caso contrario, si rischia che il prodotto venga danneggiato.)
- Se si installa il televisore su un supporto, usare delle precauzioni per evitare che possa rovesciarsi. In caso contrario, il prodotto potrebbe cadere e provocare lesioni alle persone.
- Per garantire la sicurezza e la durata del prodotto, non utilizzare prodotti pirata.
- I danni o lesioni provocati da prodotti pirata non sono coperti dalla garanzia.
- Verificare che le viti siano inserite correttamente e serrate in sicurezza. (Se le viti non sono serrate a sufficienza, il TV potrebbe inclinarsi in avanti dopo l'installazione.) Non serrare le viti applicando eccessiva forza, in quanto potrebbero danneggiarsi e allentarsi.

Fissaggio del televisore alla parete

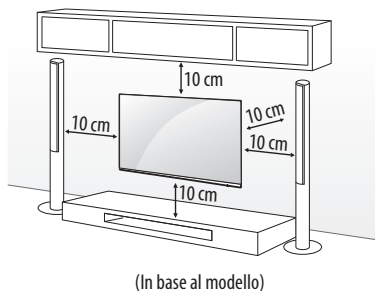


(In base al modello)

- 1 Inserire e fissare i bulloni a occhio o le staffe del televisore e i bulloni sul retro del televisore.
 - Se vi sono bulloni inseriti nella posizione dei bulloni a occhio, rimuoverli.
- 2 Montare le staffe con le viti sulla parete.
Far corrispondere la posizione della staffa e dei bulloni a occhio sul retro del televisore.
- 3 Legare strettamente i bulloni a occhio alle staffe con una corda robusta. Assicurarsi di mantenere la corda orizzontale con la superficie piatta.
 - Utilizzare un piano o un mobile sufficientemente grandi e robusti da sostenere correttamente il televisore.
 - Staffe, bulloni e corde non sono forniti. È possibile acquistare gli accessori opzionali presso il rivenditore locale di fiducia.

Montaggio del televisore alla parete

Montare attentamente la staffa per il montaggio a parete opzionale sul retro del televisore e fissare la staffa su una parete solida perpendicolare al pavimento. Per fissare il televisore su altri materiali da costruzione, contattare il personale qualificato. LG consiglia di far eseguire il montaggio a parete da un installatore qualificato esperto. Si consiglia di utilizzare la staffa per il montaggio a parete di LG. La staffa LG per il montaggio a parete è facile da spostare anche quando i cavi sono collegati. Se la staffa per montaggio a parete di LG non viene utilizzata, servirsi di una staffa per montaggio a parete che consenta una corretta installazione del dispositivo alla parete, lasciando lo spazio adeguato per il collegamento a dispositivi esterni. Si consiglia di collegare tutti i cavi prima di installare e fissare i supporti a parete.

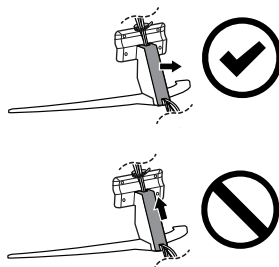


(In base al modello)



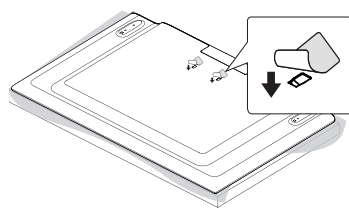
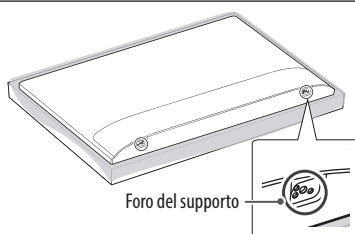
- Rimuovere il sostegno prima di fissare il TV a un supporto di montaggio a parete, eseguendo al contrario la procedura di collegamento del supporto.
- Per ulteriori informazioni sulle viti e sulla staffa per il montaggio a parete, fare riferimento alla sezione "Acquisto separato".
- Se si intende montare il prodotto su una parete, collegare l'interfaccia di montaggio VESA standard (parti opzionali) al retro del prodotto. Quando si installa il set per utilizzare la staffa per montaggio a parete (parti opzionali), fissarlo accuratamente in modo che non possa cadere.
- Durante il montaggio, prestare particolare attenzione a non schiacciare i cavi elettrici e di segnale collocati sulla parte posteriore del televisore.
- Non installare il prodotto a una parete se quest'ultima è esposta a olio o paraffina liquida. Il prodotto potrebbe danneggiarsi o cadere.

75UN81*



- Non utilizzare oggetti appuntiti per rimuovere il coperchio del cavo, poiché ciò potrebbe danneggiare il cavo o il telaio. Inoltre, potrebbe causare danni a persone. (In base al modello)

- Durante l'installazione della staffa per il montaggio a parete, si consiglia di coprire con il nastro adesivo il foro del supporto al fine di impedire l'afflusso di polvere e insetti. (In base al modello)



Collegamenti

Collegare diversi dispositivi esterni al televisore e modificare la modalità di ingresso per selezionare un dispositivo esterno. Per ulteriori informazioni sul collegamento di un dispositivo esterno, consultare il manuale fornito in dotazione con ciascun dispositivo.

Antenna/cavo

Collegare il TV all'antenna centralizzata con un cavo RF (75 Ω).

- Utilizzare uno sdoppiatore del segnale per usare più di 2 televisori.
- Se la qualità dell'immagine è scarsa, installare correttamente un amplificatore del segnale per migliorarla.
- Se la qualità dell'immagine è scarsa con un'antenna collegata, provare a riallineare l'antenna nella direzione corretta.
- Il cavo e il convertitore dell'antenna non sono in dotazione.
- Per zone in cui non c'è copertura del segnale televisivo ULTRA HD, il TV non può ricevere programmi in ULTRA HD.

Antenna parabolica

Collegare la TV a un'antenna satellitare e a una presa satellitare con un cavo RF satellitare (75 Ω). (In base al modello)

Modulo CI



Consente la visione dei servizi codificati (a pagamento) in modalità TV digitale. (In base al modello)

- Verificare che il modulo CI sia inserito nello slot della scheda PCMCIA nel verso corretto. Se il modulo non è inserito nel modo corretto, possono verificarsi danni alla TV e allo slot stesso.
- Se il TV non visualizza o riproduce alcun contenuto video e audio quando è collegata la funzione CAM (modulo di accesso condizionale) con CI+ (Interfaccia comune plus), contattare l'operatore del servizio terrestre/via cavo/satellitare.

Altri collegamenti

Collegare il TV ai dispositivi esterni. Per una migliore qualità audio e delle immagini, collegare il dispositivo esterno e il TV utilizzando il cavo HDMI. Alcuni cavi separati non sono forniti con il prodotto.

HDMI

- Per collegare il cavo HDMI, il prodotto e i dispositivi esterni devono essere spenti e scollegati.
 - Formati audio HDMI supportati: (In base al modello)
True HD (48 kHz),
Dolby Digital / Dolby Digital Plus (32 kHz / 44,1 kHz / 48 kHz),
PCM (32 kHz / 44,1 kHz / 48 kHz / 96 kHz / 192 kHz)
 -  →  → [Immagine] → [Impostazioni aggiuntive] → [HDMI ULTRA HD Deep Colour] (Solo 86/82/75/65UN85*)
 - Accesso: Supporto 4K @ 50/60 Hz (4:4:4, 4:2:2, 4:2:0),
<Solo porte 3 e 4> 4K @ 100/120 Hz (4:4:4, 4:2:2, 4:2:0)
 - Disattiva: Supporto 4K @ 50/60 Hz (4:2:0)
(Ad eccezione di 86/82/75/65UN85*)
 - Accesso: Supporto 4K @ 50/60 Hz (4:4:4, 4:2:2, 4:2:0)
 - Disattiva: Supporto 4K @ 50/60 Hz (4:2:0)
- Se il dispositivo collegato alla porta Ingresso supporta anche Ultra HD Deep Colour, l'immagine sarà più chiara. Tuttavia, se la funzionalità non è supportata, il dispositivo potrebbe non funzionare correttamente. In tal caso, modificare l'impostazione [HDMI ULTRA HD Deep Colour] del TV su Disattiva.

USB

Alcuni hub USB potrebbero non funzionare. Se una periferica USB collegata tramite un hub USB non viene rilevata, collegarla direttamente alla porta USB della TV.

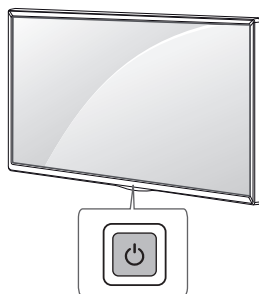
Dispositivi esterni

È possibile collegare i seguenti dispositivi esterni: Lettori Blu-ray, ricevitori HD, lettori DVD, videoregistratori, impianti audio, periferiche di archiviazione USB, PC, console di gioco e altri dispositivi esterni.

- Il collegamento del dispositivo esterno può variare in base al modello.
- Collegare i dispositivi esterni al televisore a prescindere dall'ordine della porta del televisore.
- Per registrare un programma televisivo su un registratore Blu-ray/DVD o su un VCR, collegare il cavo di ingresso del segnale al televisore tramite un registratore DVD o VCR. Per ulteriori informazioni sulla registrazione, consultare il manuale fornito in dotazione con il dispositivo collegato.
- Consultare il manuale dell'apparecchiatura esterna per le istruzioni operative.
- Se si collega una console per videogiochi alla TV, utilizzare il cavo fornito con il dispositivo.
- In modalità PC, possono essere presenti interferenze relative alla risoluzione, schemi verticali, contrasto o luminosità. In caso di interferenze, modificare la modalità PC impostando un'altra risoluzione o modificando la frequenza di aggiornamento oppure regolare luminosità e contrasto sul menu [Immagine] finché non si ottiene un'immagine nitida.
- A seconda della scheda grafica utilizzata, alcune impostazioni di risoluzione potrebbero non essere adatte alla modalità PC.
- Se i contenuti ULTRA HD vengono riprodotti sul PC, il video o l'audio potrebbero interrompersi a seconda delle prestazioni del PC in uso. (In base al modello)
- Quando si stabilisce una connessione tramite una rete LAN cablata, utilizzare un cavo CAT 7. (Solo se è presente la porta LAN.)

Uso del tasto

È possibile attivare le funzioni del TV premendo il pulsante.




Funzioni di base






Accensione (Premere)
Spegnimento ¹ (Tenere premuto)
Controllo menu (Premere ²)
Selezione menu (Tenere premuto ³)

- 1 Tutte le app in esecuzione verranno chiuse, ed eventuali processi di registrazione verranno interrotti. (A seconda del paese)
- 2 Puoi accedere e regolare il menù premendo il pulsante mentre il TV è acceso.
- 3 È possibile utilizzare la funzione quando si accede al controllo menu.

Regolazione del menu

Quando il TV è acceso, premere una sola volta il pulsante . È possibile regolare le voci del menu premendo il pulsante.

	Consente di spegnere il TV.
	Consente di modificare la sorgente in ingresso.
	Consente di regolare il livello del volume.
	Consente di scorrere i programmi salvati.

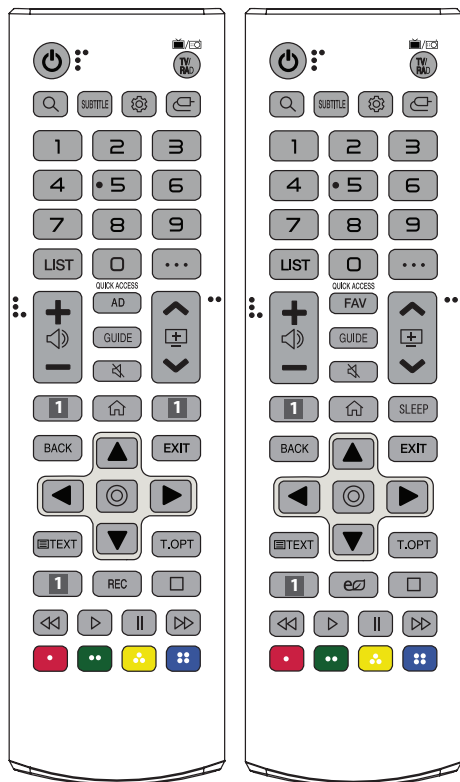
Uso del telecomando

(In base al modello)

Le descrizioni nel presente manuale si basano sui pulsanti del telecomando. Leggere attentamente il presente manuale e utilizzare correttamente il televisore.

Per sostituire le batterie, aprire il coperchio del vano batterie, inserire le batterie (AAA da 1,5V) rispettando la polarità (+) e (-) come indicato dall'etichetta all'interno del vano e chiudere il coperchio.

Accertarsi di puntare il telecomando verso il sensore sul televisore.



(Alcuni tasti e servizi potrebbero non essere disponibili a seconda dei modelli o delle regioni.)

**** Per utilizzare il pulsante, tenere premuto per più di 1 secondo.**

- (ACCENSIONE)** Consente di accendere o spegnere il TV.
- TV/RAD** Consente di selezionare il programma Radio, TV o DTV.
- (CERCA)** Controllare i contenuti raccomandati (alcuni servizi raccomandati potrebbero non essere disponibili in alcuni paesi).
Consente di cercare contenuti, ad esempio programmi TV, film e altri video oppure di eseguire una ricerca Web inserendo i termini di ricerca nella casella di ricerca.
- SUBTITLE** Consente di visualizzare i sottotitoli preferiti in modalità digitale.
- (Impostazioni rapide)** Consente di accedere alle Impostazioni rapide.
- (INGRESSO)** Consente di modificare la sorgente in ingresso.
- Pulsanti numerici** Per inserire i numeri.
- S+** Consente di accedere a [Assistenza rapida].
- LIST** Consente di accedere all'elenco programmi salvato.
- ...** **(PIÙ AZIONI)** Consente di mostrare più funzioni del telecomando.
- QUICK ACCESS™** Consente di modificare ACCESSO RAPIDO.
 - ACCESSO RAPIDO è una funzione che permette di attivare direttamente Live TV o un'app specifica tenendo premuti i tasti numerici.
- (VOLUME)** Consente di regolare il livello del volume.
- AD** Viene attivata la funzione di descrizione audio.
- FAV** Consente di accedere all'elenco dei programmi preferiti.
- GUIDE** Mostra la Guida al programma.
- (MUTO)** Consente di disattivare tutti i suoni.
- (MUTO)** Consente di accedere al menu [Accessibilità].
- Consente di scorrere i programmi salvati.
- Pulsanti servizio di streaming** Si collega al servizio di streaming video.
- (HOME)** Consente di accedere al menu Home.
- (HOME)** Consente di visualizzare la cronologia precedente.
- SLEEP** Consente di impostare il timer spegnimento.
- BACK** Consente di tornare al livello precedente.
- EXIT** Consente di eliminare dalla visualizzazione le schermate e di ripristinare la modalità TV.
- Pulsanti di navigazione (su/giù/sinistra/destra)** Consentono di scorrere i menu e le opzioni.
- (OK)** Consente di selezionare menu e opzioni e confermare le scelte effettuate.
- TEXT, T.OPT (Tasti teletext)** Questi pulsanti vengono utilizzati per il teletext.
- REC** Consente di avviare la registrazione e visualizza il menu di registrazione. (Solo modello Time Machine^{ready} supportato)
- (Risparmio energetico)** Consente di regolare la luminosità dello schermo per ridurre il consumo di energia.
- (Pulsanti di controllo)** Pulsanti di controllo per i contenuti multimediali.
- Consentono di accedere a funzioni speciali in alcuni menu.

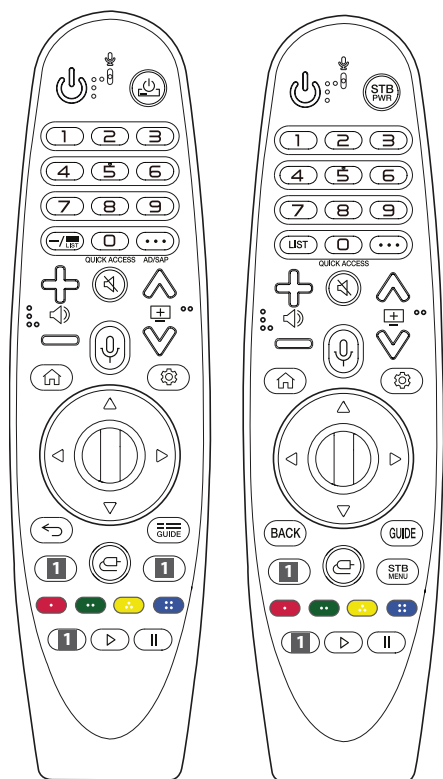
Utilizzo del Telecomando magico

(In base al modello)

Le descrizioni nel presente manuale si basano sui pulsanti del telecomando. Leggere attentamente il presente manuale e utilizzare correttamente il televisore.

Quando viene visualizzato il messaggio "[Il livello della batteria del telecomando puntatore è basso. Sostituire la batteria.]", seguire questa istruzione.

Per sostituire le batterie, aprire il coperchio del vano batterie, sostituire le batterie (AA da 1,5 V) facendo corrispondere le estremità ⊕ e ⊖ ai simboli presenti all'interno del vano e chiudere il coperchio. Accertarsi di indirizzare il telecomando verso il relativo sensore sul televisore.



(Alcuni tasti e servizi potrebbero non essere disponibili a seconda dei modelli o delle regioni.)

**** Per utilizzare il pulsante, tenere premuto per più di 1 secondo.**

⏻ (ACCENSIONE) Consente di accendere o spegnere il TV.

⏻, STB PWR Per attivare o disattivare il decoder, aggiungere il decoder al telecomando universale per il TV.

Pulsanti numerici Per inserire i numeri.

S* Consente di accedere a [Assistenza rapida].

— (TRATTINO) Consente di inserire un — tra i numeri, ad esempio 2-1 e 2-2.

≡ LIST Consente di accedere all'elenco programmi salvato.

⋯ (PIÙ AZIONI) Consente di mostrare più funzioni del telecomando.

QUICK ACCESS* Consente di modificare ACCESSO RAPIDO.

- ACCESSO RAPIDO è una funzione che permette di attivare direttamente Live TV o un'app specifica tenendo premuti i tasti numerici.

AD/SAP* Viene attivata la funzione di descrizione audio.

+ < > = Consente di regolare il livello del volume.

⊗ (MUTO) Consente di disattivare tutti i suoni.

⊗* (MUTO) Consente di accedere al menu [Accessibilità].

⬆️ ⬆️ ⬆️ Consente di scorrere i programmi salvati.

🗣️ (Riconoscimento vocale) Per utilizzare la funzione di riconoscimento vocale, è necessaria una connessione di rete.

Controllare i contenuti raccomandati (alcuni servizi raccomandati potrebbero non essere disponibili in alcuni paesi).

🗣️* (Riconoscimento vocale) Per utilizzare la funzionalità di riconoscimento vocale, parlare tenendo premuto il pulsante.

🏠 (HOME) Consente di accedere al menu Home.

🏠* (HOME) Consente di visualizzare la cronologia precedente.

⚙️ (Impostazioni rapide) Consente di accedere alle Impostazioni rapide.

⚙️* (Impostazioni rapide) Consente di visualizzare il menu [Tutte le impostazioni].

⊕ (Rotella di scorrimento (OK)) Premere il centro del tasto ⊕ per selezionare un menu. È possibile cambiare programmi utilizzando il pulsante ⊕.

△ ▽ ◀ ▶ (Su/giù/sinistra/destra) Premere i pulsanti su, giù, sinistra o destra per scorrere il menu. Se si premono i tasti △ ▽ ◀ ▶ mentre il puntatore è in uso, il puntatore scompare dallo schermo e il Telecomando puntatore funziona come un telecomando normale. Per visualizzare nuovamente il puntatore sullo schermo, scuotere il Telecomando puntatore a destra e a sinistra.


↶, BACK Consente di tornare al livello precedente.

↶*, BACK* Consente di chiudere i menu OSD e di ripristinare la visualizzazione al momento dell'ultima immissione.

≡ GUIDE, GUIDE Mostra la Guida al programma.

📺 Pulsanti servizio di streaming Si collega al servizio di streaming video.

 **(INGRESSO)** Consente di modificare la sorgente in ingresso.

 **(INGRESSO)** Consente di accedere a [Home Dashboard].

STB MENU Consente di visualizzare il menu principale del decoder.

- Se non si guarda il TV utilizzando un decoder: viene visualizzata la schermata del decoder.

 Consentono di accedere a funzioni speciali in alcuni menu.


 ****** Consente di attivare la funzione di registrazione.

 **(Pulsanti di controllo)** Consentono di controllare i contenuti multimediali.

Registrazione del Telecomando magico

Come registrare il Telecomando magico

Per utilizzare il Telecomando puntatore, è necessario prima associarlo al TV.

- 1 Inserire le batterie nel Telecomando puntatore e accendere il TV.
- 2 Puntare il Telecomando puntatore in direzione del TV e premere il tasto  **Rotella di scorrimento (OK)** del telecomando.

* Se la registrazione del Telecomando puntatore con il TV non riesce, riprovare dopo aver spento e riaccesso il TV.

Cancellare la registrazione del telecomando puntatore

Premere contemporaneamente i tasti  **BACK** e  **(HOME)** per cinque secondi per dissociare il Telecomando puntatore dal TV.

* Tenendo premuto il tasto  **GUIDE / GUIDE**, l'operazione viene annullata ed è possibile ripetere la registrazione del Telecomando puntatore all'istante.



- Non utilizzare batterie vecchie e nuove contemporaneamente. Ciò potrebbe causare il surriscaldamento e la perdita di liquido dalle stesse.
- Il mancato rispetto delle polarità corrette della batteria potrebbe causare l'esplosione o la fuoriuscita di liquidi dalla batteria e provocare incendi, lesioni personali o inquinamento ambientale.
- Questo apparecchio utilizza batterie. Smaltire le batterie in conformità alle norme locali sulla protezione dell'ambiente. Per informazioni sullo smaltimento e sul riciclo, rivolgersi alle autorità locali.
- Non esporre le batterie del prodotto a fonti di calore eccessivo (luce solare diretta, fiamme ecc.).




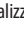
Manuale dell'utente

Per ulteriori informazioni su questa TV leggere il MANUALE DELL'UTENTE incluso nel prodotto.

- Per aprire il MANUALE DELL'UTENTE  →  → [Sostegno] → [Manuale d'uso]

Risoluzione dei problemi

Impossibile controllare la TV con il telecomando.

- Controllare il sensore del telecomando sul prodotto e riprovare.
- Verificare la presenza di eventuali ostacoli tra il televisore e il telecomando.
- Controllare che le batterie siano ancora cariche e correttamente inserite ( su ,  su ).

Non viene visualizzata alcuna immagine e non è prodotto alcun suono.

- Controllare che la TV sia accesa.
- Verificare che il cavo di alimentazione sia collegato ad una presa a muro.
- Verificare se esiste un problema nella presa a muro collegando altri prodotti.

La TV si spegne improvvisamente.

- Controllare le impostazioni di controllo dell'alimentazione. L'alimentazione potrebbe essere stata interrotta.
- Controllare se la funzione di spegnimento automatico è attivata nelle impostazioni del timer.
- In mancanza del segnale, il televisore si spegne automaticamente dopo 15 minuti di inattività.

Quando si collega il televisore a un PC (HDMI), non viene rilevato alcun segnale.

- Spegnerne/accendere la TV utilizzando il telecomando.
- Ricollegare il cavo HDMI.
- Riavviare il PC con la TV accesa.

Problemi di visualizzazione

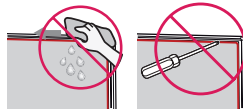
- Se il prodotto risulta freddo al tatto, si potrebbe verificare un leggero "tremolio" all'accensione. Si tratta di un effetto normale, che non indica un malfunzionamento del prodotto.
- Questo pannello è un prodotto avanzato che contiene milioni di pixel. È possibile vedere sul pannello minuscoli puntini neri e/o altri puntini dai colori vivaci (rosso, blu o verde) delle dimensioni di 1 ppm. Ciò non indica un malfunzionamento e non incide sulle prestazioni e l'affidabilità del prodotto.
Questo fenomeno si verifica anche in prodotti di terze parti e non dà diritto alla sostituzione del prodotto o a risarcimenti.
- La luminosità e il colore del pannello possono differire a seconda della posizione di visione (sinistra/destra/alto/basso).
Il fenomeno è dovuto alle caratteristiche del pannello. Non ha nulla a che vedere con le prestazioni del prodotto e non indica malfunzionamento.
- La visualizzazione di un'immagine fissa per un periodo di tempo prolungato potrebbe causare la persistenza delle immagini. Evitare di visualizzare immagini fisse sullo schermo del televisore per un periodo di tempo prolungato.

Suoni e rumori prodotti dal televisore

- "Crack": Il crack che si avverte quando si guarda o si spegne il televisore è generato dalla contrazione termica della plastica causata dalla temperatura e dall'umidità. Questo rumore è comune nei prodotti che prevedono la deformazione dovuta ad agenti termici.
- Ronzio del pannello o dei circuiti elettrici: Il circuito di commutazione ad alta velocità produce un leggero rumore dovuto al passaggio di una grande quantità di energia elettrica necessaria per il funzionamento del prodotto. Il rumore varia a seconda del prodotto.
Il suono generato non incide sulle prestazioni e l'affidabilità del prodotto.



- Quando si pulisce il prodotto, fare attenzione a non consentire l'infiltrazione di liquidi o l'ingresso di oggetti estranei nello spazio tra la parte superiore, sinistra o destra del pannello e la relativa guida. (In base al modello)



- Accertarsi di rimuovere eventuale acqua o detergente in eccesso strizzando il pannello.
- Non spruzzare acqua o detergente direttamente sullo schermo del TV.
- Accertarsi di spruzzare la quantità giusta di acqua o detergente su un panno asciutto per pulire lo schermo.

Specifiche tecniche

(A seconda del paese)

ITALIANO

Specifiche relative alle trasmissioni				
	TV digitale			TV analogica
Sistema televisivo	DVB-T/T2 DVB-C DVB-S/S2			PAL/SECAM B/G/I/D/K SECAM L
Copertura canali (Banda)	DVB-S/S2	DVB-C	DVB-T/T2	46 ~ 862 MHz
	950 ~ 2.150 MHz	46 ~ 890 MHz	VHF III: 174 ~ 230 MHz UHF IV: 470 ~ 606 MHz UHF V: 606 ~ 862 MHz S Banda II: 230 ~ 300 MHz S Banda III: 300 ~ 470 MHz	
Numero massimo di programmi memorizzabili	6.000	3.000		
Impedenza antenna esterna	75 Ω			
Modulo CI (L x A x P)	100,0 mm x 55,0 mm x 5,0 mm			

(Solo 86/82/75/65UN85*)

Specifiche del modulo wireless (LGSBWAC92)	
LAN wireless (IEEE 802.11a/b/g/n/ac)	
Gamma di frequenza	Potenza in uscita (Max.)
Da 2.400 a 2.483,5 MHz	18 dBm
Da 5.150 a 5.725 MHz	18 dBm
Da 5.725 a 5.850 MHz	12 dBm
Bluetooth	
Gamma di frequenza	Potenza in uscita (Max.)
Da 2.400 a 2.483,5 MHz	8 dBm
<p>Dal momento che i canali della banda possono variare in base al paese, l'utente non può modificare o regolare la frequenza operativa. Questo prodotto è configurato in base alla tabella di frequenza regionale.</p> <p>Nel rispetto della salute dell'utente, questo dispositivo deve essere installato e utilizzato a una distanza minima di 20 cm dal corpo umano.</p> <p>* IEEE 802.11ac non è disponibile in tutti i paesi.</p>	

Specifiche del modulo wireless (LGSBWAC02)	
LAN wireless (IEEE 802.11a/b/g/n/ac)	
Gamma di frequenza	Potenza in uscita (Max.)
Da 2.400 a 2.483,5 MHz	17 dBm
Da 5.150 a 5.725 MHz	19 dBm
Da 5.725 a 5.850 MHz	10,5 dBm
Bluetooth	
Gamma di frequenza	Potenza in uscita (Max.)
Da 2.400 a 2.483,5 MHz	8,5 dBm
<p>Dal momento che i canali della banda possono variare in base al paese, l'utente non può modificare o regolare la frequenza operativa. Questo prodotto è configurato in base alla tabella di frequenza regionale.</p> <p>Nel rispetto della salute dell'utente, questo dispositivo deve essere installato e utilizzato a una distanza minima di 20 cm dal corpo umano.</p> <p>* IEEE 802.11ac non è disponibile in tutti i paesi.</p>	

Condizioni ambientali	
Temperatura di funzionamento	Da 0 °C a 40 °C
Umidità di funzionamento	Inferiore all'80 %
Temperatura di stoccaggio	Da -20 °C a 60 °C
Umidità di stoccaggio	Inferiore all'85 %

- Per informazioni circa l'alimentazione e il consumo di energia, consultare l'etichetta applicata al prodotto.
- Il consumo energetico tipico è misurato in conformità allo standard IEC 62087 o alle normative in materia di energia di ciascun paese.
 - * In alcuni modelli, l'etichetta è posta all'interno del coperchio del terminale di collegamento di dispositivi esterni.
 - * A seconda del modello o del paese, l'etichetta potrebbe non indicare il consumo energetico tipico.

Informazioni avviso software Open Source

Per ottenere il codice sorgente contenuto in questo prodotto secondo quanto consentito dalle licenze GPL, LGPL, MPL e altre licenze Open Source, visitare <http://opensource.lge.com>.

In aggiunta al codice sorgente, sono disponibili per il download tutti i termini di licenza, le esclusioni di responsabilità e le relative note di copyright.

LG Electronics fornirà anche il codice open source su CD-ROM su richiesta tramite e-mail all'indirizzo opensource@lge.com addebitando il costo delle spese di distribuzione (ad esempio il costo di supporti, spedizione e gestione).

L'offerta è valida per un periodo di tre anni a partire dalla nostra ultima spedizione di questo prodotto. L'offerta è valida per gli utenti che avranno ricevuto queste informazioni.

Licenze

HDMI™

HIGH-DEFINITION MULTIMEDIA INTERFACE

POWERED BY

QUICKSET

(Solo modelli che supportano Il Magic Remote)

HEVC Advance™

Covered by Patents at patentlist.hevcadvance.com



Il modello e il numero di serie del prodotto si trovano sul retro e su un lato del prodotto. Annotarli qui di seguito nel caso in cui fosse necessario contattare l'assistenza.

Modello _____

N. di serie _____