



MANUALE D'USO

FRIGORIFERO E CONGELATORE



Prima di iniziare l'installazione, leggere attentamente queste istruzioni. In tal modo, l'apparecchiatura sarà installata facilmente e in maniera corretta e sicura. Dopo l'installazione, conservare queste istruzioni accanto al prodotto per utilizzi futuri.

ITALIANO



MFL70584303
Rev.07_121021

www.lg.com

Copyright © 2018-2022 LG Electronics Inc. All Rights Reserved.

INDICE

Questo manuale può contenere testo o immagini che non si riferiscono al modello acquistato.

Il presente manuale è soggetto a revisioni da parte del produttore.

ISTRUZIONI PER LA SICUREZZA

LEGGERE TUTTE LE ISTRUZIONI PRIMA DELL'USO	3
AVVERTENZA	3
ATTENZIONE	9
ATTENZIONE PER L'AMBIENTE	12

INSTALLAZIONE

Prima dell'installazione.....	13
Livellamento dell'elettrodomestico	15
Attivare l'alimentazione.....	15
Riposizionamento dell'elettrodomestico	15

USO

Prima dell'uso	16
Caratteristiche del prodotto	19
Pannello di controllo.....	21
Erogatore d'acqua.....	22
Produttore di ghiaccio.....	23
Cassetto frigo	24
Ripiano.....	25
Cestello della porta	26
Cassetto del congelatore	26

FUNZIONI SMART

Applicazione LG ThinQ	27
Smart Diagnosis	29

MANUTENZIONE

Pulizia	31
---------------	----

RISOLUZIONE DEI PROBLEMI

Prima di chiamare l'assistenza	32
--------------------------------------	----

ISTRUZIONI PER LA SICUREZZA

LEGGERE TUTTE LE ISTRUZIONI PRIMA DELL'USO

Le istruzioni seguenti sono fornite allo scopo di evitare rischi o danni imprevisti dovuti all'uso errato e non sicuro dell'elettrodomestico. Le istruzioni sono riportate con le diciture "AVVERTENZA" e "ATTENZIONE", come descritto di seguito.

Messaggi di sicurezza



Questo simbolo indica operazioni o condizioni pericolose. Consultare con la massima attenzione il testo riportato assieme a questo simbolo e attenersi alle istruzioni per evitare rischi.



AVVERTENZA

Questo indica che il mancato rispetto delle istruzioni può provocare lesioni personali gravi o fatali.



ATTENZIONE

Questo indica che il mancato rispetto delle istruzioni può provocare lievi lesioni personali o danni all'elettrodomestico.

AVVERTENZA

AVVERTENZA

- Per ridurre il rischio di esplosioni, incendi, scosse elettriche, ustioni o lesioni personali anche fatali, quando si utilizza l'elettrodomestico è indispensabile attenersi alle seguenti precauzioni basilari per la sicurezza:

Sicurezza tecnica

- Questo elettrodomestico può essere adoperato da bambini di almeno 8 anni di età, da persone con capacità fisiche, sensoriali o

mentali ridotte, e da persone prive di esperienza sotto sorveglianza, solo se è stato spiegato l'uso corretto dell'elettrodomestico e descrivendone i relativi pericoli con l'elettrodomestico. La pulizia e la manutenzione non devono essere effettuate da bambini senza la supervisione degli adulti.

- Questo elettrodomestico non deve essere adoperato da bambini, persone con capacità fisiche, sensoriali o mentali ridotte, e persone prive di esperienza e competenza se non sotto sorveglianza a meno che non sia stato loro spiegato l'uso corretto dell'elettrodomestico descrivendone i relativi pericoli. I bambini devono essere controllati per impedire che giochino con l'elettrodomestico.
- I bambini dai 3 agli 8 anni possono riempire e svuotare gli apparecchi di refrigerazione.
- Questo elettrodomestico è inteso per essere utilizzato in applicazioni domestiche e simili come:
 - aree cucina del personale in negozi, uffici e altri ambienti di lavoro;
 - case coloniche e dai clienti in hotel, motel e altri ambienti di tipo residenziale;
 - ambienti di tipo bed and breakfast;
 - catering e simili applicazioni non al dettaglio.
- Questo elettrodomestico di refrigerazione non è destinato all'uso come apparecchio integrato.



Questo simbolo avvisa di materiali infiammabili che possono accendersi e provocare un incendio se non vi si presta attenzione.

- Questo elettrodomestico contiene un quantitativo limitato di refrigerante isobutano (R600a), ma è anche combustibile. In fase di trasporto e installazione dell'elettrodomestico, occorre particolare attenzione a non danneggiare i componenti del circuito refrigerante.
- Il gas refrigerante e isolante utilizzato nell'elettrodomestico richiede procedure di smaltimento speciali. Prima di smaltire l'elettrodomestico, consultare un rappresentante dell'assistenza o una persona qualificata.

- Non danneggiare il circuito refrigerante.
- Se il cavo di alimentazione è danneggiato o la presa elettrica è allentata, non utilizzare il cavo di alimentazione e contattare un centro di assistenza autorizzato.
- Non utilizzare prese multiple o alimentatori portatili sul retro dell'elettrodomestico.
- Collegare saldamente la spina di alimentazione nella presa elettrica dopo aver eliminato completamente l'eventuale umidità e polvere.
- Non scollegare l'apparecchio tirando il cavo di alimentazione. Afferrare saldamente la spina di alimentazione ed estrarla dalla presa elettrica.
- Le aperture di ventilazione presenti all'esterno dell'elettrodomestico o nella struttura interna devono essere sempre mantenute pulite e prive di ostruzioni.
- In questo elettrodomestico non devono essere conservate sostanze esplosive, per esempio contenitori di aerosol con propellente infiammabile.
- Durante il trasporto, non inclinare l'apparecchio per spingerlo o tirarlo.
- Quando si posiziona l'elettrodomestico, assicurarsi che il cavo di alimentazione non resti intrappolato e non si danneggi.
- Per accelerare il processo di sbrinamento non adoperare mezzi meccanici o di altro tipo.
- Non utilizzare un asciugacapelli per asciugare l'interno dell'apparecchio e non collocare una candela dentro all'apparecchio per eliminare gli odori.
- Non utilizzare dispositivi elettrici all'interno del frigorifero.
- Assicurarsi di non schiacciare parti del corpo come mani o piedi quando si sposta l'elettrodomestico.
- Scollegare il cavo di alimentazione prima di pulire l'interno o l'esterno dell'elettrodomestico.
- Non spruzzare acqua o sostanze infiammabili (dentifricio, alcool, diluente, benzene, liquidi infiammabili, materiale abrasivo, ecc.) all'interno o all'esterno dell'elettrodomestico per pulirlo.

- Non pulire l'apparecchio con spazzole, stracci o spugne con superfici ruvide o di materiale metallico.
- Le operazioni di smontaggio, riparazione o modifica dell'apparecchio sono riservate esclusivamente al personale tecnico autorizzato da LG Electronics. Se l'apparecchio viene spostato e installato in un altro luogo, rivolgersi a un Centro di assistenza clienti LG Electronics.

Rischio di incendio e materiali infiammabili

- In caso di perdite, tenere lontane fiamme libere o potenziali fonti di innesco di incendi e arieggiare per vari minuti l'ambiente in cui è installato l'elettrodomestico. Per evitare la generazione di miscele di gas infiammabili in caso di perdite del circuito del refrigerante, le dimensioni dell'ambiente in cui viene utilizzato l'elettrodomestico devono essere adeguate alla quantità di refrigerante adoperato. Per ogni 8 grammi di refrigerante R600a contenuti nell'elettrodomestico occorre un metro quadro di spazio.
- Eventuali fuoriuscite di refrigerante dai tubi potrebbero innescare incendi o provocare un'esplosione.
- La quantità di refrigerante dell'elettrodomestico è riportata sulla targhetta di identificazione collocata all'interno dell'elettrodomestico.

Installazione

- L'elettrodomestico deve essere sempre trasportato da due o più persone, così da maneggiarlo saldamente.
- Installare l'apparecchio su un pavimento solido e piano.
- Non installare l'apparecchio in un luogo umido e polveroso. Non installare o conservare l'apparecchio in aree esterne o esposte a condizioni climatiche quali luce solare diretta, vento, pioggia o temperature inferiori allo zero.
- Non esporre l'elettrodomestico alla luce solare diretta o al calore generato da elementi riscaldanti, come stufe o termosifoni.
- Fare attenzione a non lasciare esposta la parte posteriore dell'apparecchio durante l'installazione.

- Installare l'elettrodomestico in un luogo dove risulti agevole scollegare la spina di alimentazione dell'apparecchio.
- In fase di montaggio o smontaggio, fare attenzione a non lasciar cadere lo sportello dell'apparecchio.
- In fase di montaggio o smontaggio dello sportello dell'apparecchio, fare attenzione a non schiacciare o danneggiare il cavo di alimentazione.
- Fare attenzione a non puntare la spina di alimentazione verso l'alto ed evitare che l'apparecchio appoggi contro la spina di alimentazione.
- Non collegare un adattatore o altri accessori alla presa di alimentazione.
- Non modificare o prolungare il cavo di alimentazione.
- Accertarsi che la presa elettrica sia correttamente messa a terra e che lo spinotto di terra del cavo di alimentazione non sia danneggiato o rimosso dalla spina di alimentazione. Per ulteriori dettagli sul collegamento a terra, rivolgersi a un Centro di assistenza clienti LG Electronics.
- Questo apparecchio è dotato di un cavo di alimentazione con conduttore di messa a terra e spina di messa a terra. La spina di alimentazione deve essere inserita in un'idonea presa elettrica installata e collegata a terra in conformità alle norme e ai regolamenti locali.
- Non accendere mai un elettrodomestico che mostra segni di danni. In caso di dubbi, rivolgersi al rivenditore.
- Non inserire la spina del dispositivo in un adattatore multi-spina che non disponga di un cavo di alimentazione (montato).
- L'apparecchio deve essere collegato a una linea elettrica dedicata, protetta separatamente.
- Non utilizzare una multi-spina che non sia messa correttamente a terra (portatile). In caso si utilizzi una multi-spina messa a terra in maniera corretta (portatile), utilizzare la multi-spina con la potenza nominale dell'alimentazione attuale o superiore, e usare tale multi-spina unicamente per il presente dispositivo.

- Smaltire tutti i materiali di imballaggio (es. sacchetti di plastica e polistirolo) tenendoli lontano dai bambini. I materiali di imballaggio possono provocare soffocamento.

Uso

- Non utilizzare l'apparecchio per scopi diversi dalla conservazione degli alimenti in ambienti domestici (es. per lo stoccaggio di materiale sanitario o sperimentale o per spedizione).
- Qualora penetrasse acqua nelle parti elettriche dell'apparecchio, scollegare la spina di alimentazione e contattare un Centro di assistenza clienti LG Electronics.
- Scollegare la spina di alimentazione durante un forte temporale o in caso di fulmini, oppure se l'apparecchio non viene utilizzato per un periodo di tempo prolungato.
- Non toccare la spina di alimentazione o i comandi dell'apparecchio con le mani bagnate.
- Non piegare eccessivamente il cavo di alimentazione e non collocare oggetti pesanti su di esso.
- Se si rilevano rumori o odori anomali o fumo provenienti dall'apparecchio, staccare immediatamente la spina di alimentazione e contattare un Centro di assistenza clienti LG Electronics.
- Non inserire le mani né oggetti metallici all'interno della zona che emette aria fredda, nel coperchio o nella griglia di dissipazione del calore nella parte posteriore dell'apparecchio.
- Non esercitare una forza o un impatto eccessivi sul coperchio posteriore dell'apparecchio.
- Quando si apre o si chiude lo sportello dell'elettrodomestico, accertarsi che non vi siano bambini nelle vicinanze. Lo sportello potrebbe colpire un bambino provocandogli lesioni personali.
- Evitare che bambini rimangano intrappolati all'interno dell'apparecchio. Un bambino intrappolato all'interno dell'apparecchio potrebbe soffocare.
- Impedire agli animali domestici di entrare nell'elettrodomestico.

- Non posizionare sull'elettrodomestico oggetti pesanti o fragili, contenitori pieni di liquido, oggetti infiammabili (es. candele, lampade, ecc.), o dispositivi per il riscaldamento (es. stufe, caloriferi, ecc.).
- Non collocare apparecchi elettronici (a esempio stufe o telefoni cellulari) all'interno dell'apparecchio.
- In caso di perdite di gas (isobutano, propano, gas naturale, ecc.), non toccare l'apparecchio né la spina di alimentazione e arieggiare immediatamente l'ambiente. Questo apparecchio utilizza un gas refrigerante (isobutano, R600a). Anche se la quantità di gas è limitata, si tratta comunque di un gas combustibile. Eventuali perdite di gas durante il trasporto, l'installazione o l'uso dell'apparecchio potrebbero provocare incendi, esplosioni o lesioni personali in caso di generazione di scintille.
- Non utilizzare né conservare sostanze infiammabili o combustibili (etere, benzene, alcol, sostanze chimiche, GPL, spray combustibili, insetticidi, deodoranti per l'ambiente, cosmetici, ecc.) in prossimità dell'apparecchio.

Smaltimento

- Quando si smaltisce l'apparecchio, rimuovere la guarnizione dello sportello lasciando i ripiani e i cestelli al loro posto, e tenere i bambini lontani dall'apparecchio.

ATTENZIONE

ATTENZIONE

- Per ridurre il rischio di lesioni personali lievi, malfunzionamenti o danni al prodotto o ai beni durante l'uso dell'elettrodomestico, attenersi alle precauzioni basilari, ad esempio:

Installazione

- Dopo il disimballaggio, verificare che l'apparecchio non abbia subito danni durante il trasporto.

- Attendere almeno 3 o 4 ore per assicurarsi che il circuito del refrigerante sia completamente efficiente.

Uso

- Non toccare alimenti congelati o le parti metalliche nello scomparto del congelatore con le mani bagnate o umide poiché potrebbero rimanere congelate.
- Non collocare contenitori in vetro, bottiglie o lattine (soprattutto quelle contenenti bibite gassate) nel congelatore, sugli scaffali o nel cassetto del ghiaccio, in quanto sarebbero esposti a temperature sotto lo zero.
- Il vetro temprato utilizzato sul lato frontale dello sportello e nei ripiani può subire danni da impatto. Qualora si rompessero, non toccare i cocci con le mani.
- Non aggrapparsi e non arrampicarsi sullo sportello dell'apparecchio, sui vani di conservazione degli alimenti o sui ripiani.
- Non conservare una quantità eccessiva di bottiglie d'acqua o contenitori per contorni nei cestelli dello sportello.
- Non aprire o chiudere lo sportello dell'apparecchio con troppa forza.
- In caso di danni o malfunzionamenti della cerniera dello sportello, non adoperare l'elettrodomestico e rivolgersi a un centro assistenza LG Electronics.
- Evitare che eventuali animali mordano il cavo di alimentazione o il tubo dell'acqua.
- Non mangiare alimenti congelati subito dopo averli estratti dal congelatore.
- Assicurarsi di non schiacciare mani o piedi nell'aprire o chiudere lo sportello o il Door in Door dell'elettrodomestico.

Manutenzione

- Questo apparecchio è dotato di luce interna a LED che non necessita di manutenzione. Non rimuovere il coperchio o la lampada LED per cercare di ripararli o cambiarli. Contattare un centro informazioni per i clienti di LG Electronics.

- Non pulire i ripiani o coperchi di vetro con acqua calda mentre sono freddi. Potrebbero rompersi se esposti a bruschi sbalzi di temperatura.
- Non inserire i ripiani al contrario. Potrebbero cadere.
- Per eliminare la brina dall'apparecchio, rivolgersi a un Centro di assistenza clienti LG Electronics.
- In caso di blackout prolungati, eliminare il ghiaccio presente nella vaschetta del congelatore.

ATTENZIONE PER L'AMBIENTE

Smaltimento delle apparecchiature obsolete



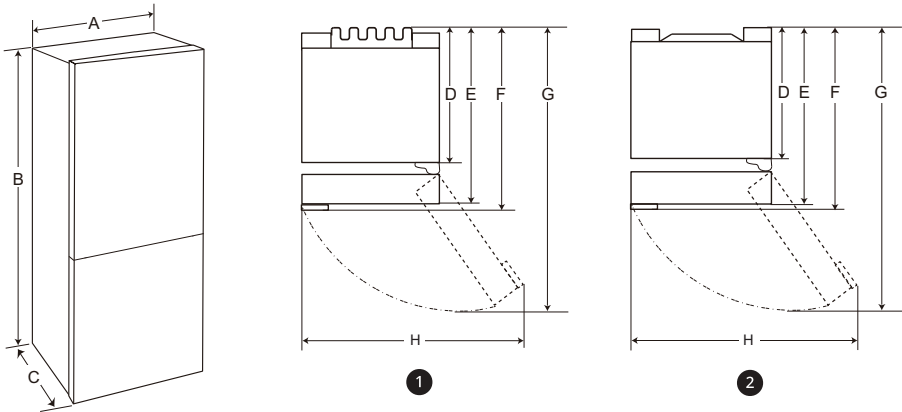
- Tutte le apparecchiature elettriche ed elettroniche contrassegnate da questo simbolo ("bidone della spazzatura barrato da una croce"), devono essere raccolte e smaltite separatamente rispetto agli altri rifiuti urbani misti, mediante impianti di raccolta specifici installati da Enti pubblici o dalle autorità locali. Si ricorda che gli utenti finali domestici possono consegnare gratuitamente le apparecchiature elettriche ed elettroniche a fine vita presso il punto vendita all'atto dell'acquisto di una nuova apparecchiatura equivalente. Gli utenti finali domestici possono inoltre consegnare gratuitamente apparecchiature elettriche ed elettroniche di piccolissime dimensioni (non eccedenti i 25 cm) a fine vita direttamente presso un punto vendita a ciò abilitato, senza obbligo di acquistare una apparecchiatura nuova di tipo equivalente. Si prega di informarsi previamente presso il punto vendita prescelto circa tale ultima modalità di conferimento dell'apparecchiatura a fine vita.
- Il corretto smaltimento dell'unità obsoleta contribuisce a prevenire possibili conseguenze negative sulla salute degli individui e sull'ambiente. Una gestione responsabile del fine vita delle apparecchiature elettriche ed elettroniche da parte degli utenti contribuisce al riutilizzo, al riciclaggio e al recupero sostenibile dei prodotti obsoleti e dei relativi materiali.
- Per informazioni più dettagliate sullo smaltimento delle apparecchiature obsolete, contattare l'ufficio del comune di residenza, il servizio di smaltimento rifiuti o il punto vendita in cui è stato acquistato il prodotto. (www.lg.com/global/recycling)

INSTALLAZIONE

Prima dell'installazione

Dimensioni e distanze

Un posizionamento troppo ravvicinato a pareti o mobili potrebbe causare una diminuzione della capacità di raffreddamento e un aumento dei consumi. In fase di installazione, predisporre una distanza di almeno 50mm da ogni parete adiacente.



	①		②	
	Dimensioni (mm)			
	Maniglia a tasca	Maniglia a barra	Maniglia a tasca	Maniglia a barra
A	595	595	595	595
B	1 860 / 2 030	1 860 / 2 030	1 860 / 2 030	1 860 / 2 030
C	682	718	675	712
D	616	616	610	610
E	682	682	675	675
F	-	718	-	712
G	1 230	1 237	1 225	1 232
H	995	995	995	995

⚠ ATTENZIONE

- Installare l'apparecchio su un pavimento solido e piano.

⚠ ATTENZIONE

- Non esporre l'elettrodomestico alla luce solare diretta o al calore generato da elementi riscaldanti, come stufe o termosifoni.

NOTA

- Fare riferimento all'etichetta all'interno dell'apparecchio per determinarne il tipo di apparecchio.

Temperatura ambiente

- L'elettrodomestico è stato progettato per il funzionamento in una gamma limitata di temperature ambiente, a seconda delle zone climatiche.
- Le temperature interne potrebbero essere alterate dalla posizione dell'elettrodomestico, dalla temperatura ambiente, dalla frequenza con la quale si apre lo sportello e così via.
- La classe climatica è riportata sulla targa dati.

Classe climatica	Intervallo della temperatura ambiente °C
SN (Temperata Estesa)	+10 - +32
N (Temperata)	+16 - +32
ST (Subtropicale)	+16 - +38 / +18 - +38**
T (Tropicale)	+10 - +43* / +16 - +43 / +18 - +43**

* Australia, India, Kenya

** Argentina

NOTA

- Gli elettrodomestici di classe da SN a T dovrebbero essere utilizzati a una temperatura ambiente compresa tra i 10°C e i 43°C.

Accessori

*1 Questa funzione è disponibile solo su alcuni modelli.



1



2



3

1 Cerniera inferiore *1

2 Supporto per il cavo *1

3 Etichetta *1

Cambiare il verso degli sportelli

Questa funzione è disponibile solo su alcuni modelli.

L'elettrodomestico è ideato con sportelli che possono essere invertiti, consentendo un'apertura a destra o a sinistra per adattarsi al design della cucina.

NOTA

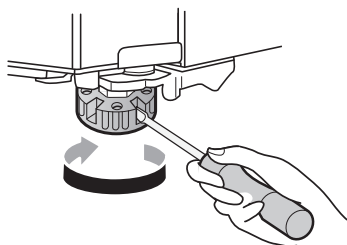
- Questa operazione deve essere effettuata da personale LG Electronics qualificato. In caso contrario, gli sportelli non saranno coperti da garanzia.

Livellamento dell'elettrodomestico

Regolazione del piedino di livellamento

Se l'elettrodomestico appare instabile o gli sportelli non si chiudono facilmente, regolare l'inclinazione dell'elettrodomestico seguendo le istruzioni di cui sotto.

- 1 Ruotare il piedino di livellamento in senso orario per sollevare quel lato dell'apparecchio o in senso antiorario per abbassarlo.



- 2 Aprire le porte e verificare che si chiudano facilmente.

NOTA

- Il livellamento dello sportello può non essere possibile quando il pavimento non è livellato o è di costruzione debole o scadente.
- Il frigorifero è pesante e deve essere installato su una superficie rigida e solida.
- Alcuni pavimenti in legno possono causare difficoltà di livellamento se si flette eccessivamente.

Attivare l'alimentazione

Collegamento dell'elettrodomestico

Dopo aver installato l'apparecchio, collegare il cavo di alimentazione nella presa. Non collegare più apparecchi nella stessa presa.

NOTA

- Dopo aver collegato il cavo di alimentazione (o la spina) alla presa, attendere 3 o 4 ore prima di riporre il cibo nell'elettrodomestico. Se si aggiunge del cibo prima che l'elettrodomestico si sia raffreddato completamente, il cibo potrebbe rovinarsi.
- Per spegnere l'apparecchio, scollegare la spina di alimentazione dalla presa.

Riposizionamento dell'elettrodomestico

Preparare il trasferimento

- 1 Rimuovere tutti i cibi dall'interno dell'elettrodomestico.
- 2 Estrarre la spina di alimentazione, inserirla e fissarla nel gancio della presa di corrente sul retro o sulla parte superiore dell'elettrodomestico.
- 3 Fissare le parti come i ripiani e la maniglia dello sportello con del nastro adesivo per evitare che cadano mentre si sposta l'elettrodomestico.
- 4 Spostare con attenzione l'elettrodomestico richiedendo l'aiuto di più di due persone. Quando si trasporta l'elettrodomestico a una lunga distanza, mantenerlo in posizione verticale.
- 5 Dopo aver installato l'elettrodomestico, collegare la spina di alimentazione a una presa di corrente e accenderlo.

USO

Prima dell'uso

Note per l'uso

- Gli utenti dovrebbero tenere presente che si può formare del ghiaccio se la porta non è completamente chiusa e se c'è molta umidità durante l'estate.
- Accertarsi che vi sia sufficiente spazio tra gli alimenti conservati sul ripiano o nel cestello nello sportello per consentire la completa chiusura dello sportello.
- Aprire lo sportello per lunghi periodi di tempo può causare un aumento significativo della temperatura negli scomparti dell'elettrodomestico.
- Se l'apparecchio di refrigerazione viene lasciato vuoto per lunghi periodi di tempo, spegnerlo, sbrinarlo, pulirlo, asciugarlo e lasciare lo sportello aperto per impedire lo sviluppo di muffa al suo interno.

Allarme sportello aperto

L'allarme suona 3 volte a intervalli di 30 secondi se lo sportello del frigo rimane aperto o non viene completamente chiuso per 1 minuto.

NOTA

- Se l'allarme non si interrompe dopo la chiusura di tutti gli sportelli, rivolgersi al Centro di assistenza clienti LG Electronics.

Allarme alta temperatura

L'allarme alta temperatura è una funzione che avvisa quando la temperatura del congelatore aumenta fino a diventare un problema. Il display LED della temperatura del congelatore lampeggia e l'allarme suona.

- Questo allarme suona nei seguenti casi:

- Quando l'elettrodomestico viene acceso per la prima volta (quindi la temperatura del congelatore è alta).
- Quando lo sportello del congelatore resta aperto per molto tempo o viene aperto molto spesso.
- Quando c'è un'interruzione di corrente per un lungo periodo di tempo.
- Quando grandi quantità di cibo caldo vengono posizionate nel congelatore.

Disattivazione dell'allarme

Premere il pulsante **Freezer** fino a quando l'allarme non smette di suonare.

Rilevamento guasti

L'apparecchio è in grado di rilevare automaticamente eventuali problemi durante l'uso.

NOTA

- Se viene rilevato un problema, l'apparecchio non funziona e viene visualizzato un codice di errore anche se si preme un pulsante qualunque.
- Se sul display viene visualizzato un codice di errore, non spegnere l'alimentazione. Contattare immediatamente il Centro di assistenza clienti LG Electronics e segnalare il codice di errore. Se si interrompe l'alimentazione, il tecnico del nostro Centro di assistenza potrebbe avere difficoltà a trovare il problema.

Suggerimenti per il risparmio energetico

- Per un uso più efficiente dell'energia, assicurarsi che i balconcini, i cassetti e i ripiani siano assemblati correttamente.
- Accertarsi che vi sia sufficiente spazio tra gli alimenti conservati. Ciò consente una

circolazione uniforme dell'aria fredda, riducendo i consumi energetici.

- Conservare gli alimenti caldi solo dopo che si sono raffreddati per evitare la formazione di condensa o brina.
- Se si conservano alimenti nel congelatore, impostare la temperatura del congelatore a una temperatura inferiore a quella indicata sull'alimento.
- Non impostare la temperatura dell'elettrodomestico a valori più bassi del necessario.
- Non collocare alimenti in prossimità del sensore di temperatura del frigorifero. Lasciare una distanza di almeno 3 cm dal sensore.
- Si noti che un aumento di temperatura dopo lo sbrinamento ha un intervallo consentito nelle specifiche dell'elettrodomestico. Se si desidera ridurre al minimo l'impatto sulla conservazione degli alimenti a causa di un aumento di temperatura, sigillare o avvolgere gli alimenti immagazzinati in più strati.

Conservazione efficace degli alimenti

- Gli alimenti possono congelare o deteriorarsi se conservati ad una temperatura errata. Impostare il frigorifero alla temperatura corretta per gli alimenti conservati.
- Conservare gli alimenti congelati o raffreddati in contenitori sigillati.
- Prima di introdurre alimenti nell'apparecchio, controllare la data di scadenza e l'etichetta riportante le istruzioni per la conservazione.
- Non conservare per lunghi periodi alimenti che si deteriorano facilmente a basse temperature.
- Non mettere gli alimenti non surgelati a diretto contatto con alimenti già surgelati. Potrebbe essere necessario ridurre la quantità da congelare se si prevede di congelare ogni giorno.
- Collocare gli alimenti congelati o refrigerati nel vano congelatore o nel vano frigorifero subito dopo l'acquisto.

- Conservare pesce e carne crudi in contenitori adatti nel frigorifero, così che non siano in contatto con altro cibo o non vi gocciolino sopra.
- È possibile conservare i cibi refrigerati e gli altri alimenti nella parte superiore del cassetto della verdura.
- Non ricongelare alimenti che sono già stati scongelati completamente. Il ricongelamento di alimenti che sono già stati scongelati completamente ne altera il gusto e le proprietà nutritive.
- Raffreddare gli alimenti caldi prima di conservarli nell'apparecchio. Se si introducono alimenti troppo caldi, la temperatura interna dell'apparecchio può aumentare e avere effetti negativi su altri alimenti conservati nell'apparecchio.
- Non riempire eccessivamente l'elettrodomestico. Se l'elettrodomestico è troppo pieno, l'aria fredda non circola adeguatamente.
- Se si imposta una temperatura troppo bassa, gli alimenti si congelano. Non impostare una temperatura inferiore a quella necessaria per la corretta conservazione degli alimenti.
- Se vi sono scompartimenti freschi nell'elettrodomestico, non conservare frutta e verdura ad alto contenuto di umidità in questi scompartimenti, in quanto potrebbero congelare a causa delle basse temperature.
- Qualora vi fosse un blackout, chiamare la compagnia elettrica e chiedere quanto durerà.
 - Quando l'alimentatore è spento, si dovrebbero evitare aperture degli sportelli.
 - Quando l'alimentazione elettrica tornerà disponibile, controllare le condizioni degli alimenti.

Massima capacità di congelamento

- La funzione **Express Freeze** imposta il congelatore alla sua massima capacità di congelamento. Generalmente, ciò richiede 24 ore e si spegne automaticamente.

- La funzione **Express Freeze** deve essere accesa per 7 ore prima di inserire prodotti freschi nel vano congelatore.
- Per ottimizzare la circolazione dell'aria, inserire tutti i componenti interni quali cestelli e ripiani.

Congelare la massima quantità di cibo

Se dovesse essere necessario conservare grandi quantità di alimenti, tutti i cassetti del congelatore potranno essere estratti dall'elettrodomestico e gli alimenti potranno quindi essere impilati direttamente sul ripiano (o sui ripiani) del congelatore.

ATTENZIONE

- Per rimuovere i cassetti, rimuovere prima il cibo e poi tirare i cassetti con cautela. Fare altrimenti può causare lesioni o danni ai cassetti.

NOTA

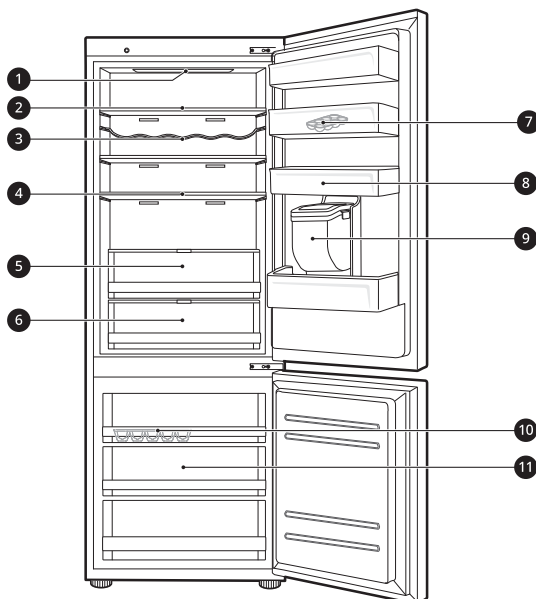
- Per migliorare la circolazione dell'aria, inserire tutti i cassetti.
 - I cassetti possono essere di forma differente, per cui occorre particolare attenzione per inserirli nella posizione corretta.
-

Caratteristiche del prodotto

L'aspetto o i componenti dell'apparecchio possono differire a seconda del modello.

Interno

*1: Questa funzione è disponibile solo su alcuni modelli.



1 Lampada a LED

Le lampade a LED all'interno dell'apparecchio si accendono quando si apre lo sportello.

2 Ripiano del frigorifero

È il posto dove si conservano gli alimenti refrigerati o altro.

- Conservare gli alimenti con elevato contenuto di umidità nella parte anteriore del ripiano.
- L'altezza dello scaffale può essere regolata inserendo lo scaffale in un'altra scanalatura ad un'altezza differente.
- Il numero effettivo di ripiani varia a seconda del modello.

3 Portabottiglie*1

È possibile conservare le bottiglie alte in orizzontale usando il portabottiglie.

⚠ ATTENZIONE

- Non conservare bottigliette nel portabottiglie poiché potrebbero cadere e causare lesioni o danni all'elettrodomestico.

4 Ripiano pieghevole*1

È il posto dove si conservano gli alimenti refrigerati o articoli alti.

5 Fresh Balancer*1

È il posto dove si conservano frutta e verdura per mantenerne la freschezza regolando l'umidità.

6 Fresh Converter*1

Come scomparto di raffreddamento, è il posto in cui si conservano carne, pesce e verdure. Aiuta a mantenere la freschezza regolando l'umidità tramite dispositivo situato sul retro dello scomparto del frigo.

- Per avere più spazio, è possibile usare la zona di raffreddamento senza il cassetto dello scomparto di raffreddamento.

7 Contenitore portauova rimovibile

È il posto dove si conservano le uova.

- È possibile spostare il contenitore portauova nella posizione desiderata tranne che sul ripiano più alto del frigo o nel cassetto della verdura.

8 Cestello nella porta del frigorifero

Serve alla conservazione di piccole confezioni di alimenti refrigerati, bevande e contenitori di sughi.

9 Serbatoio dell'erogatore d'acqua*1

Qui l'acqua viene fornita all'erogatore. Riempire il serbatoio con acqua potabile.

10 Vaschetta per il ghiaccio

Serve alla produzione e alla conservazione del ghiaccio.

- Per creare più spazio, è possibile rimuovere la vaschetta per il ghiaccio o il cestello per il ghiaccio.

11 Cassetto del congelatore

Serve alla conservazione a lungo termine di alimenti congelati.

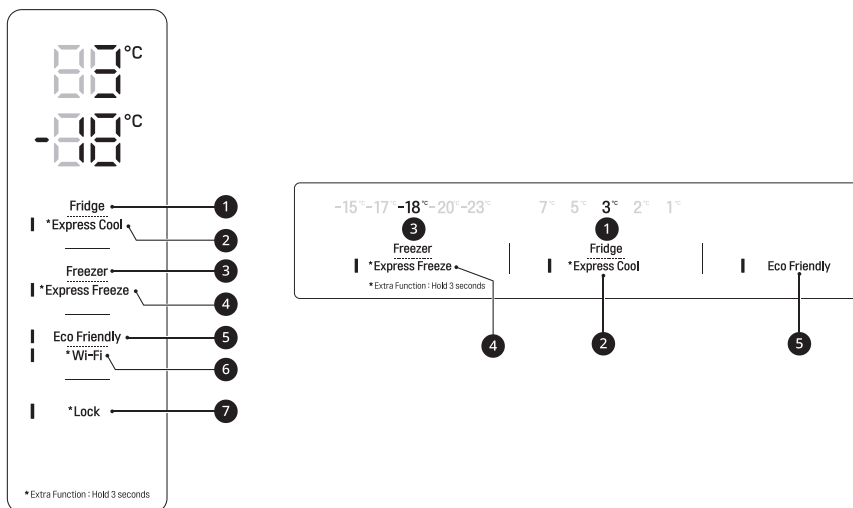
Pannello di controllo

Il pannello di controllo può essere diverso da un modello all'altro.

Pannello di controllo e funzioni

*1 Questa funzione è disponibile solo su alcuni modelli.

A seconda del modello, il pannello di controllo si può trovare sullo sportello del frigo o all'interno del frigo.



1 Fridge

Premere ripetutamente questo pulsante per selezionare una temperatura desiderata tra 1 °C e 7 °C.

- La temperatura predefinita del frigorifero è di 3°C.

2 Express Cool

Questa funzione raffredda velocemente una grande quantità di cibo quali verdure, frutta, ecc.

- La funzione si attiva e si disattiva ogni volta che si preme il pulsante per 3 secondi.

3 Freezer

Premere ripetutamente questo pulsante per selezionare una temperatura desiderata tra -15 °C e -23 °C.

- La temperatura predefinita del congelatore è di -18°C.

4 Express Freeze

Questa funzione consente di congelare rapidamente grossi quantitativi di ghiaccio o alimenti.

- Premere il pulsante **Express Freeze** per attivare la funzione per 24 ore. La funzione si spegne automaticamente dopo 24 ore.
- La funzione si attiva e si disattiva ogni volta che si preme il pulsante per 3 secondi.
- Quando questa modalità è attiva, potrebbe creare del rumore e il consumo di energia potrebbe aumentare.

5 Eco Friendly

Questa funzione è utile quando si è in vacanza poiché riduce il consumo di energia. Quando questa modalità è attiva, la temperatura del frigo è di 7 °C e la temperatura del congelatore di -15 °C. Quando questa modalità è spenta, la temperatura del frigo e del congelatore torna alle impostazioni precedenti.

- La funzione si attiva e si disattiva ogni volta che si preme il pulsante.
- Quando questa modalità è attiva, gli altri pulsanti non funzionano, ad eccezione dei pulsanti **Locke Wi-Fi**.

6 Wi-Fi*¹

Questo pulsante consente al dispositivo di connettersi a una rete Wi-Fi domestica. Fare riferimento a **SMART FUNTIONS** per informazioni sulla configurazione iniziale dell'applicazione **LG ThinQ**.

7 Lock*¹

Consente di bloccare i pulsanti del pannello di controllo.

- Per bloccare i pulsanti del pannello di controllo, tenere premuto il pulsante **Lock** per 3 secondi fino all'attivazione della funzione.
- Per disabilitare la funzione, tenere premuto il pulsante **Lock** per 3 secondi fino a quando la funzione non viene disattivata.

NOTA

- La temperatura visualizzata è quella target e non la temperatura effettiva all'interno dell'apparecchio.
- La temperatura effettiva all'interno dell'apparecchio dipende dai seguenti fattori: temperatura ambiente, quantità di cibo e frequenza di apertura degli sportelli, ubicazione dell'apparecchio. Impostare le temperature considerando questi fattori.
- Il pannello di controllo si spegne automaticamente per risparmiare energia.
- Quando si tocca il pannello di controllo per pulirlo, un qualunque contatto con dita o pelle potrebbe attivare un pulsante e la relativa funzione.

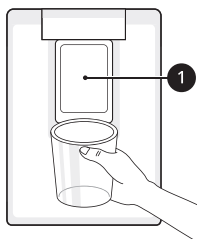
Erogatore d'acqua

Questa funzione è disponibile solo su alcuni modelli.

Utilizzo dell'erogatore

È possibile erogare acqua premendo la leva.

- Premere il pulsante ① dell'erogatore d'acqua per avere acqua fredda.



⚠ ATTENZIONE

- Tenere lontani i bambini dall'erogatore per evitare che ci giochino o che danneggino i comandi.

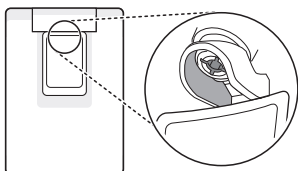
NOTA

- Se la tazza è troppo piccola, l'acqua potrebbe fuoriuscire o potrebbe essere erogata fuori dalla tazza.

Pulizia dell'erogatore

- Pulire l'intera area con un panno umido. L'erogatore può bagnarsi facilmente a causa dell'acqua versata.

- Pulire frequentemente l'uscita dell'erogatore con un panno pulito poiché potrebbe sporcarsi facilmente.



⚠ ATTENZIONE

- Per pulire il sistema di erogazione dell'acqua, far scorrere l'acqua attraverso l'erogatore per circa 2 minuti.
- Pulire regolarmente le superfici che possono venire a contatto con gli alimenti.

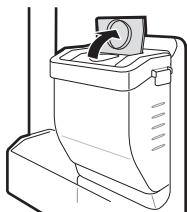
NOTA

- La lanugine di un panno può aderire all'uscita.

Riempimento del serbatoio dell'acqua

Il serbatoio dell'acqua contiene l'acqua che deve essere erogata.

- 1 Aprire il tappo sulla parte superiore del serbatoio dell'acqua.



- 2 Riempire il serbatoio dell'acqua con acqua potabile e chiudere il tappo.

⚠ AVVERTENZA

- Riempire solo con acqua potabile. Non riempire il serbatoio con bevande o acqua calda.
- Ai bambini non dovrebbe essere consentito di avvicinarsi al serbatoio dell'acqua.

⚠ ATTENZIONE

- Non applicare troppa forza o impatto quando si rimuove o si monta il serbatoio dell'acqua.
- Se l'acqua non fuoriesce, riempire il serbatoio dell'acqua con acqua potabile.

NOTA

- Il serbatoio dell'acqua deve essere lavato prima di essere riempito con acqua potabile.

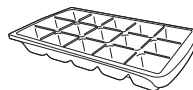
Produttore di ghiaccio

Questa funzione è disponibile solo su alcuni modelli.

Utilizzo del vassoio del ghiaccio

Questo è dove il ghiaccio viene prodotto manualmente.

Riempire la vaschetta con acqua fino al livello indicato.



⚠ AVVERTENZA

- Riempire il serbatoio solo con acqua potabile.

⚠ ATTENZIONE

- Fare attenzione a non torcere la vaschetta del ghiaccio con forza in quanto può rompersi.

⚠ ATTENZIONE

- Se si apre e si chiude di frequente lo sportello del freezer, l'acqua impiegherà più tempo per ghiacciarsi.

NOTA

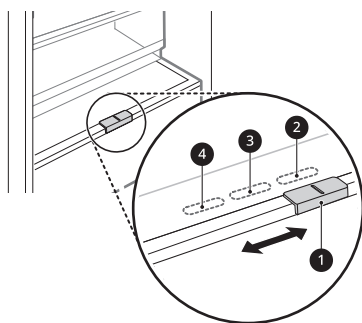
- Se la vaschetta per il ghiaccio è troppo piena, è possibile che i cubetti di ghiaccio si uniscano e potrebbe essere difficile rimuoverli.
- Il ghiaccio può essere rimosso più facilmente versando acqua sulla vaschetta del ghiaccio.

Cassetto frigo

Utilizzare il convertitore fresco

Questa funzione è disponibile solo su alcuni modelli.

Come scomparto di raffreddamento, la temperatura nel **Fresh Converter** può essere controllata facendo scorrere a destra o a sinistra la leva **1** posizionata di fronte allo scomparto.



- ② per conservare verdura. (Consigliato)
- ③ per conservare pesce.
- ④ Per conservare carne

NOTA

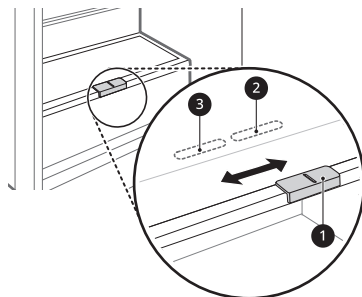
- Non conservare frutta e verdura con le modalità **Meat** e **Fish** nello scomparto di raffreddamento

poiché potrebbe congelare per via della bassa temperatura.

Utilizzare il bilanciatore del fresco

Questa funzione è disponibile solo su alcuni modelli.

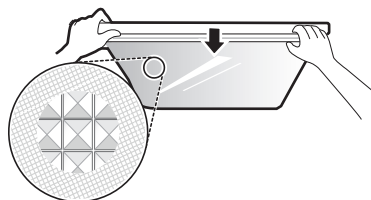
È possibile regolare l'umidità dello scomparto per le verdure spostando la manopola **1**.



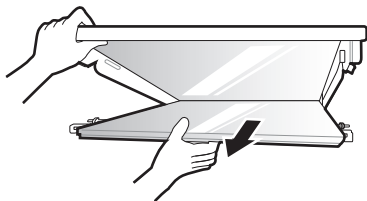
- ② per conservare verdura. (Consigliato)
- ③ Pper conservare frutta.

Rimozione del coperchio del cassetto per le verdure

- 1 Sollevare la parte anteriore con una mano e sostenere sotto il coperchio con l'altra mano. Inclinare il coperchio di 45 gradi e tirarlo in avanti per rimuoverlo.
- 2 Dopo aver rimosso il coperchio del cassetto per le verdure, tirare verso il basso la parte superiore del coperchio del crisper.

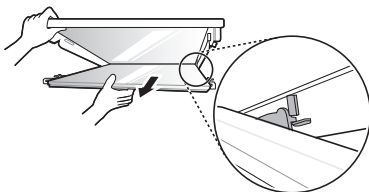


- 3** Estrarre il coperchio del crisper per rimuoverlo.

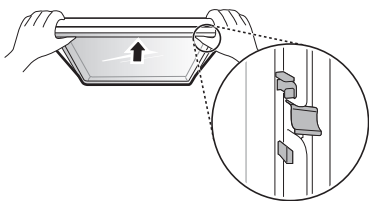


Reinserimento del coperchio del cassetto per le verdure

- 1** Far scorrere le linguette sul retro del coperchio del crisper nelle fessure sul retro del coperchio del cassetto.



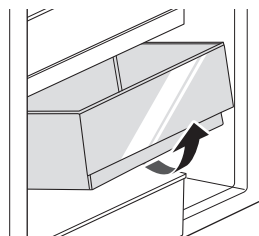
- 2** Spingere la parte anteriore del coperchio del crisper verso l'alto per far scattare le linguette anteriori in posizione.



- 3** Tenere il coperchio del cassetto per le verdure ad un angolo di 45 gradi e inserirlo nel frigorifero. Sostenere il coperchio con una mano, portare il coperchio in posizione orizzontale e abbassarlo sulle guide. Spingere il coperchio in posizione.

Rimozione/Rimontaggio del cassetto del frigo

- 1** Rimuovere il contenuto dal cassetto. Mantenere la maniglia del cassetto ed estrarla fino a quando si arresta.
- 2** Sollevare e smontare il cassetto estraendolo.



- 3** Installare nuovamente il cassetto attenendosi all'ordine inverso delle istruzioni della procedura di rimozione.

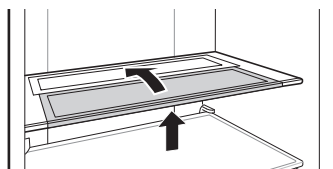
Ripiano

Utilizzare il ripiano pieghevole

Questa funzione è disponibile solo su alcuni modelli.

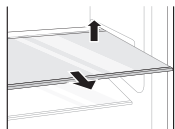
Conservare articoli alti, quali un contenitore o bottiglie da 4 litri, spingendo la metà anteriore del ripiano sotto la metà posteriore del ripiano.

- Tirare in avanti la parte anteriore del ripiano per tornare al ripiano completo.



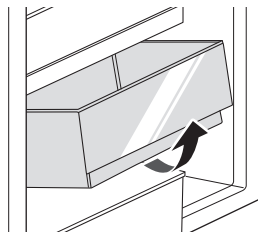
Rimozione/Rimontaggio del ripiano

- 1 Tenere entrambi i lati dello scaffale. Sollevare il ripiano e rimuoverlo estraendolo.



- 2 Rimontare il ripiano facendolo scivolare in avanti fino a quando non scatta nel telaio.

- 2 Sollevare e smontare il cassetto estraendolo.

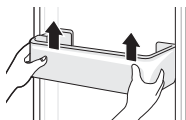


- 3 Installare nuovamente il cassetto attenendosi all'ordine inverso delle istruzioni della procedura di rimozione.

Cestello della porta

Rimozione/Rimontaggio del cestello della porta

- 1 Tenere entrambi i bordi del cestello e rimuoverli sollevandoli.



- 2 Reinstallare il cestello dello sportello attenendosi all'ordine inverso delle istruzioni della procedura di rimozione.

Cassetto del congelatore

Rimozione/Rimontaggio del cassetto del congelatore

- 1 Rimuovere il contenuto dal cassetto. Mantenere la maniglia del cassetto ed estrarla fino a quando si arresta.

FUNZIONI SMART

Applicazione LG ThinQ

Questa caratteristica è disponibile solo sui modelli con Wi-Fi.

L'applicazione **LG ThinQ** permette di comunicare con l'elettrodomestico tramite uno smartphone.

Caratteristiche dell'applicazione LG ThinQ

È possibile comunicare con l'elettrodomestico da uno smartphone usando le comode funzioni smart.

Smart Diagnosis

- Se si riscontra un problema durante l'uso dell'elettrodomestico, questa funzione smart diagnosis aiuterà a diagnosticare il problema.

Impostazioni

- Consente di impostare varie opzioni sull'elettrodomestico e nell'applicazione.

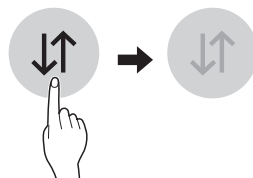
NOTA

- Se si modifica il router wireless, il provider di servizi Internet o la password, eliminare il dispositivo registrato dall'applicazione **LG ThinQ** ed eseguire di nuovo la registrazione.
- L'applicazione è soggetta a modifiche senza preavviso, a scopo di miglioramento del prodotto.
- Le caratteristiche possono variare in base al modello.

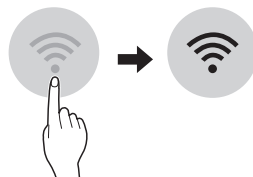
Prima di utilizzare l'applicazione LG ThinQ

- 1 Controllare la distanza tra il dispositivo e il router wireless (rete Wi-Fi).
 - Se la distanza tra il dispositivo e il router fosse eccessiva, la potenza del segnale si indebolirebbe. Potrebbe volerci quindi molto tempo per effettuare la registrazione o l'installazione potrebbe non andare a buon fine.

- 2 Disattivare la **Connessione dati** o i **Dati cellulare** dal proprio smartphone.



- 3 Collegare lo smartphone al router wireless.



NOTA

- Per verificare il collegamento Wi-Fi, controllare che l'indicatore Wi-Fi sul pannello di controllo sia illuminato.
- Il dispositivo supporta soltanto reti Wi-Fi a 2,4 GHz. Per controllare la frequenza della propria rete, è necessario contattare il provider di servizi internet o fare riferimento al proprio manuale per il router wireless.
- **LG ThinQ** non è responsabile di eventuali problemi relativi alla connessione di rete né di guasti, malfunzionamenti o errori causati dalla connessione di rete.
- In caso di problemi di connessione dell'elettrodomestico alla rete Wi-Fi, è possibile che l'elettrodomestico sia troppo distante dal router. Acquistare un ripetitore Wi-Fi (range extender) per aumentare l'intensità del segnale Wi-Fi.
- La connessione Wi-Fi potrebbe non avvenire o potrebbe interrompersi a causa dell'ambiente della rete domestica.
- La connessione di rete potrebbe non funzionare correttamente a seconda del fornitore del servizio Internet.

NOTA

- L'ambiente wireless circostante potrebbe causare rallentamenti nel servizio di rete wireless.
- Il dispositivo non può essere registrato a causa di problemi con la trasmissione del segnale wireless. Disconnettere il dispositivo e aspettare per circa un minuto prima di provare nuovamente.
- Se il firewall sul router wireless è attivo, disattivarlo o aggiungere una eccezione.
- Il nome della rete wireless (SSID) dovrebbe essere una combinazione di lettere inglesi e numeri. (Non utilizzare caratteri speciali)
- L'interfaccia utente smartphone (IU) può variare a seconda del sistema operativo mobile (OS) e del produttore.
- Se il protocollo di sicurezza del router è impostato su **WEP**, potrebbe non essere possibile impostare la rete. Cambiare il protocollo (**WPA2** è quello consigliato) e registrare nuovamente il prodotto.

Installazione dell'applicazione LG ThinQ

Cercare l'applicazione **LG ThinQ** per smartphone su Google Play & Apple App Store. Seguire le istruzioni per scaricare e installare l'applicazione.

Collegamento al Wi-Fi

Il pulsante **Wi-Fi**, se utilizzato con l'applicazione **LG ThinQ**, consente all'apparecchio di connettersi a una rete Wi-Fi domestica. L'indicatore Wi-Fi mostra lo stato della connessione di rete dell'apparecchio. L'indicatore Wi-Fi si illumina quando il apparecchio è connesso alla rete Wi-Fi.

• **Registrazione iniziale del prodotto**

Eseguire l'applicazione **LG ThinQ** e seguire le istruzioni nell'applicazione per registrare l'elettrodomestico.

• **Registrazione nuovamente il prodotto o registrare un altro utente**

Premere e tenere premuto il pulsante **Wi-Fi** per 3 secondi, per spegnerlo temporaneamente. Avviare l'applicazione **LG ThinQ** e seguire le istruzioni all'interno dell'applicazione per effettuare la registrazione.

NOTA

- Per disattivare la funzione Wi-Fi, premere e tenere premuto il pulsante **Wi-Fi** per 3 secondi. L'indicatore Wi-Fi si spegnerà.

Dichiarazione di conformità



Con la presente, LG Electronics dichiara che il Frigorifero del tipo con apparato radio è conforme alla direttiva 2014/53/EU. E' possibile leggere l'intero testo della dichiarazione di conformità al regolamento EU al seguente indirizzo internet: <http://www.lg.com/global/support/cedoc/cedoc#>

Informazioni avviso software Open Source

Per ottenere il codice sorgente sotto GPL, LGPL, MPL e altre licenze open source che prevedono l'obbligo di divulgare il codice sorgente, contenuto in questo prodotto, e per accedere a tutti i termini di licenza citati, alle note sul copyright e ad altri documenti pertinenti, visitare <https://opensource.lge.com>.

LG Electronics fornirà anche il codice open source su CD-ROM su richiesta tramite e-mail all'indirizzo opensource@lge.com addebitando il costo delle spese di distribuzione (ad esempio il costo di supporti, spedizione e gestione).

Questa offerta è valida per chiunque riceva queste informazioni per un periodo di tre anni dalla nostra ultima spedizione di questo prodotto.

Smart Diagnosis

Utilizzare questa caratteristica aiuterà a diagnosticare e risolvere problemi con l'elettrodomestico.

NOTA

- Per motivi non imputabili a negligenza da parte di LGE, il servizio potrebbe non funzionare per via di fattori esterni quali, ma non solo, Wi-Fi non disponibile, Wi-Fi non connessa, politica dell'app store locale o app non disponibile.
- La caratteristica potrebbe essere soggetta a cambiamenti senza preavviso e potrebbe avere una forma diversa in base alla posizione dell'utente.

Utilizzare LG ThinQ per diagnosticare problemi

Se si riscontra un problema con l'elettrodomestico dotato di Wi-Fi, è possibile trasmettere ad uno smartphone i dati per la risoluzione del problema utilizzando l'applicazione **LG ThinQ**.

- Lanciare l'applicazione **LG ThinQ** e selezionare la caratteristica **Smart Diagnosis** nel menu. Seguire le istruzioni fornite nell'applicazione **LG ThinQ**.

Utilizzare Audible Diagnosis per diagnosticare problemi

*1 Questo pannello di controllo è disponibile solo su alcuni modelli.

Seguire le istruzioni di seguito per usare il metodo di diagnosi sonoro.

- Lanciare l'applicazione **LG ThinQ** e selezionare la caratteristica **Smart Diagnosis** nel menu. Seguire le istruzioni per audible diagnosis fornite nell'applicazione **LG ThinQ**.

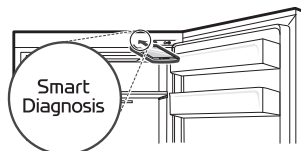
Pannello di controllo 1: sullo sportello del frigo*1

- 1 Premere il tasto **Lock** per attivare la funzione di blocco.

- Se lo schermo è rimasto bloccato per oltre 5 minuti, è possibile disattivare il blocco e quindi riattivarlo.

- 2 Premere e tenere premuto il tasto **Freezer** per 3 secondi o più.

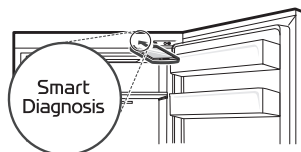
- 3 Aprire lo sportello e tenere il telefono vicino al foro dell'altoparlante.



- 4 Quando il trasferimento dei dati è stato completato, la diagnosi verrà visualizzata nell'applicazione.

Pannello di controllo 2: all'interno del frigorifero*1

- 1 Aprire lo sportello del frigo.
- 2 Premere il tasto **Eco Friendly**.
 - Se lo sportello è rimasto aperto per più di 60 secondi, chiudere lo sportello e ripetere i passi 1 e 2.
- 3 Tenere il telefono vicino al foro dell'altoparlante.



- 4 Tenere premuto il pulsante **Freezer** per 3 secondi o più a lungo mantenendo il telefono in prossimità dell'altoparlante fino al completamento del trasferimento dati.

- 5** Quando il trasferimento dei dati è stato completato, la diagnosi verrà visualizzata nell'applicazione.

NOTA

- Per ottenere i migliori risultati, non spostare il telefono mentre vengono trasmessi i segnali acustici.
-

MANUTENZIONE

Pulizia

Consigli per la pulizia generale

- L'esecuzione dello sbrinamento manuale, della manutenzione o della pulizia dell'apparecchio mentre il cibo è conservato nel congelatore può aumentare la temperatura degli alimenti e ridurre la durata di conservazione.
- Pulire regolarmente le superfici che possono venire a contatto con gli alimenti.
- Nel pulire l'interno o l'esterno del dispositivo, non utilizzare una spazzola dura, dentifricio o materiali infiammabili. Non utilizzare agenti pulenti che contengano sostanze infiammabili. Ciò potrebbe causare scolorimento o danni all'elettrodomestico.
 - Sostanze infiammabili: alcool (etanolo, metanolo, alcool propilico, alcool isobutilico, ecc.), diluente, candeggina, benzene, liquidi infiammabili, materiali abrasivi, ecc.
- Dopo la pulizia, accertarsi che il cavo di alimentazione non sia danneggiato.

Pulizia delle parti esterne

- Quando si puliscono le prese d'aria esterne dell'elettrodomestico mediante l'aspirazione, il cavo di alimentazione deve essere scollegato dalla presa per evitare qualsiasi scarica statica che può danneggiare l'elettronica o causare scosse elettriche. Si consiglia la pulizia regolare delle griglie di ventilazione posteriore e laterale per mantenere un funzionamento affidabile ed economico dell'unità.
- Tenere pulite le prese d'aria all'esterno dell'elettrodomestico. Prese d'aria ostruite possono causare incendi o danni all'elettrodomestico.
- Per l'esterno dell'elettrodomestico, utilizzare una spugna pulita o un panno morbido e un detergente delicato in acqua calda. Non usare detersivi abrasivi o aggressivi. Asciugare bene con un panno morbido. Non usare panni contaminati per pulire gli sportelli in acciaio inossidabile. Utilizzare sempre un panno

apposito e pulire nella stessa direzione delle fibre. Questo aiuta a ridurre macchie e ossidazione della superficie.

Pulizia delle parti interne

- Quando si rimuove un ripiano o un cassetto dall'interno dell'apparecchio, rimuovere tutti gli alimenti conservati dal ripiano o cassetto per evitare lesioni o danni all'apparecchio. In caso contrario, si potrebbe incorrere in lesioni a causa del peso degli alimenti conservati.
- Estrarre i ripiani e i cassette, pulirli con acqua e asciugarli sufficientemente prima di reinserirli.
- Strofinare regolarmente le guarnizioni dello sportello con un panno morbido inumidito.
- Pulire eventuali fuoriuscite o macchie nel cestello dello sportello poiché possono compromettere la capacità di conservazione del cestello o persino danneggiare il cestello stesso.
- Non lavare mai i ripiani o i contenitori in lavastoviglie, I componenti possono deformarsi a causa del calore.
- Il sistema di sbrinamento automatico dell'apparecchio assicura che il vano rimanga libero da accumuli di ghiaccio in condizioni operative normali. Gli utenti non devono sbrinarlo manualmente.

RISOLUZIONE DEI PROBLEMI

Prima di chiamare l'assistenza

Raffreddamento

Sintomi	Causa & Soluzione
L'elettrodomestico non raffredda o non congela.	Si è verificato un blackout? <ul style="list-style-type: none"> Verificare l'alimentazione di altri apparecchi.
	Verificare l'alimentazione di altri apparecchi. <ul style="list-style-type: none"> Inserire correttamente la spina nella presa.
	Un fusibile nella vostra casa potrebbe essere bruciato o l'interruttore automatico potrebbe essere scattato. Oppure l'apparecchio è collegato ad una presa GFCI (Interruttore differenziale) e l'interruttore automatico della presa è scattato. <ul style="list-style-type: none"> Controllare la scatola elettrica principale e sostituire il fusibile o resettare l'interruttore automatico. Non incrementare la capacità del fusibile. Se il problema è un sovraccarico del circuito, lasciarlo correggere a un elettricista qualificato. Resettare l'interruttore automatico sul GFCI. Se il problema persiste, contattare un elettricista.
L'elettrodomestico raffredda o congela poco.	La temperatura del frigorifero o del congelatore è impostata sul valore più elevato? <ul style="list-style-type: none"> Impostare una temperatura più fredda del frigo o del congelatore.
	L'apparecchio è esposto alla luce solare diretta o è collocato in prossimità di una fonte di calore, ad esempio un forno o una stufa? <ul style="list-style-type: none"> Cambiare la posizione dell'elettrodomestico collocandolo lontano da fonti di calore.
	Nell'elettrodomestico sono stati riposti alimenti caldi senza averli prima raffreddati? <ul style="list-style-type: none"> Raffreddare gli alimenti caldi prima di collocarli nel frigo o nel congelatore.
	L'elettrodomestico è troppo pieno? <ul style="list-style-type: none"> Accertarsi che lo spazio tra un alimento e l'altro sia sufficiente.
	Le porte dell'apparecchio sono completamente chiuse? <ul style="list-style-type: none"> Chiudere completamente le porte e accertarsi che gli alimenti conservati non intralcino la chiusura delle porte.
	Lo spazio attorno all'apparecchio è sufficiente? <ul style="list-style-type: none"> Regolare la posizione di installazione in modo da lasciare spazio sufficiente attorno all'apparecchio.

Sintomi	Causa & Soluzione
L'apparecchio emana un cattivo odore.	La temperatura del frigorifero o del congelatore è impostata su "Calda"? <ul style="list-style-type: none"> Impostare una temperatura più fredda del frigo o del congelatore.
	Sono stati inseriti alimenti che producono odori forti? <ul style="list-style-type: none"> Conservare gli alimenti che emettono odori forti in contenitori sigillati.
	La verdura o la frutta potrebbero essersi deteriorate nel cassetto? <ul style="list-style-type: none"> Gettare via la verdura marcia e pulire il cassetto delle verdure. Non conservare verdure troppo a lungo nel cassetto delle verdure.

Acqua

Sintomi	Causa & Soluzione
L'acqua non esce.	Il serbatoio dell'erogatore d'acqua potrebbe essere vuoto. (Solo per i modelli sprovvisti di circuito idrico) <ul style="list-style-type: none"> Riempire il serbatoio dell'erogatore d'acqua.

Condensa e ghiaccio

Sintomi	Causa & Soluzione
È presente della condensa all'interno dell'apparecchio o sul fondo del coperchio del cassetto della verdura.	Nell'elettrodomestico sono stati riposti alimenti caldi senza averli prima raffreddati? <ul style="list-style-type: none"> Raffreddare gli alimenti caldi prima di riporli nel frigorifero o nel congelatore.
	Lo sportello dell'apparecchio è stato lasciato aperto? <ul style="list-style-type: none"> Anche se la condensa scompare non appena si chiude lo sportello dell'apparecchio, è possibile rimuoverla con un panno asciutto.
	La porta dell'apparecchio viene aperto e chiuso spesso? <ul style="list-style-type: none"> La differenza di temperatura tra l'interno dell'elettrodomestico e l'ambiente esterno potrebbe causare la formazione di condensa. Rimuovere l'eventuale umidità con un panno asciutto.
	Sono stati introdotti alimenti caldi o umidi senza sigillarli in un contenitore? <ul style="list-style-type: none"> Conservare gli alimenti in un contenitore coperto o sigillato.

Sintomi	Causa & Soluzione
<p>Nel congelatore si è formato ghiaccio.</p>	<p>Le porte potrebbero non essere chiuse correttamente?</p> <ul style="list-style-type: none"> Controllare se vi sono alimenti all'interno dell'apparecchio che intralciano la chiusura della porta e accertarsi che la porta sia chiusa bene.
	<p>Nell'elettrodomestico sono stati riposti alimenti caldi senza averli prima raffreddati?</p> <ul style="list-style-type: none"> Raffreddare gli alimenti caldi prima di collocarli nel frigo o nel congelatore.
	<p>L'uscita o l'ingresso dell'aria nel congelatore è ostruito?</p> <ul style="list-style-type: none"> Accertarsi che l'uscita o l'ingresso dell'aria non sia ostruito, affinché l'aria possa circolare liberamente all'interno.
	<p>Il congelatore è troppo pieno?</p> <ul style="list-style-type: none"> Accertarsi che lo spazio tra un alimento e l'altro sia sufficiente.
<p>Si è formata brina o condensa all'interno o all'esterno dell'apparecchio.</p>	<p>La porta dell'apparecchio è stata aperta e chiusa frequentemente o non è chiusa correttamente?</p> <ul style="list-style-type: none"> Nel caso in cui l'aria esterna penetri all'interno dell'apparecchio, potrebbe formarsi brina o condensa.
	<p>L'ambiente di installazione è umido?</p> <ul style="list-style-type: none"> Se l'ambiente di installazione è troppo umido o se il clima è umido (ad esempio in una giornata piovosa), sulla parte esterna dell'apparecchio potrebbe formarsi della condensa. Rimuovere l'eventuale umidità con un panno asciutto.
<p>La parte laterale o anteriore dell'apparecchio è calda.</p>	<p>Queste aree dell'apparecchio sono dotate di tubi anticondensa per ridurre la formazione di condensa intorno all'area dello sportello.</p> <ul style="list-style-type: none"> Il tubo di dissipazione del calore per evitare la formazione della condensa è installato nella parte anteriore e laterale dell'apparecchio. Tali aree potrebbero risultare particolarmente calde subito dopo l'installazione dell'apparecchio o nella stagione estiva. Questa condizione non rappresenta un problema ed è del tutto normale.
<p>È presente acqua all'interno o all'esterno dell'apparecchio.</p>	<p>È possibile notare perdite d'acqua attorno all'apparecchio?</p> <ul style="list-style-type: none"> Controllare se le perdite d'acqua provengono dal lavello o da altre fonti.
	<p>È presente acqua nella parte inferiore dell'apparecchio?</p> <ul style="list-style-type: none"> Controllare se l'acqua proviene da alimenti scongelati o da un contenitore caduto o danneggiato.

Parti e caratteristiche

Sintomi	Causa & Soluzione
La porta dell'apparecchio non è ben chiusa.	L'apparecchio è inclinato in avanti? <ul style="list-style-type: none"> Regolare il piedino anteriore per sollevare leggermente la parte anteriore. I ripiani sono stati montati correttamente? Rimontare i ripiani, se necessario.
	La porta è stata chiusa con troppa forza? <ul style="list-style-type: none"> Se la porta viene chiusa con troppa forza o troppo velocemente, potrebbe rimanere un po' aperta. Non sbattere le porte per chiuderle. Chiudere le porte delicatamente.
L'apertura dello sportello dell'apparecchio è difficoltosa.	Lo sportello è stato aperto subito dopo averlo chiuso? <ul style="list-style-type: none"> Se si tenta di aprire lo sportello dell'apparecchio entro un minuto da quando è stato chiuso, l'apertura potrebbe risultare difficoltosa a causa della pressione che si crea all'interno dell'apparecchio. Provare ad aprire lo sportello dell'apparecchio dopo alcuni minuti in modo che la pressione interna si stabilizzi.
La lampada interna dell'apparecchio non si accende.	Luce non funzionante <ul style="list-style-type: none"> Chiudere lo sportello e riaprirlo. Se la luce non si accende, contattare il centro informazioni clienti LG Electronics. Non cercare di rimuovere la lampadina.

Rumori

Sintomi	Causa & Soluzione
L'apparecchio è rumoroso e produce rumori anomali.	L'apparecchio è installato su un pavimento instabile o irregolare? <ul style="list-style-type: none"> Installare l'apparecchio su un pavimento solido e piano.
	La parte posteriore dell'apparecchio è a contatto con la parete? <ul style="list-style-type: none"> Regolare la posizione di installazione in modo da lasciare spazio sufficiente attorno all'apparecchio.
	Sono presenti oggetti sparsi dietro all'apparecchio? <ul style="list-style-type: none"> Rimuovere gli oggetti sparsi dalla parte posteriore dell'apparecchio.
	È stato collocato un oggetto sopra l'apparecchio? <ul style="list-style-type: none"> Rimuovere l'oggetto sopra l'apparecchio.
Ticchettii	Il controllo dello sbrinamento scatta all'inizio e alla fine del ciclo di sbrinamento automatico. Anche il controllo del termostato (o il controllo dell'apparecchio su alcuni modelli) scatta all'inizio e alla fine del ciclo. <ul style="list-style-type: none"> Funzionamento normale

Sintomi	Causa & Soluzione
Crepitii	<p>L'apparecchio non appoggia uniformemente sul pavimento.</p> <ul style="list-style-type: none"> • Il pavimento è irregolare o i piedini di livellamento non sono ben regolati.
	<p>L'apparecchio con compressore lineare è stato spostato mentre era in funzione.</p> <ul style="list-style-type: none"> • Funzionamento normale. Se il compressore non smette di emettere crepitii dopo 3 minuti, spegnere e riaccendere l'apparecchio.
Sibili	<p>Il motore della ventola dell'evaporatore fa circolare l'aria attraverso il frigorifero e gli comparti del congelatore.</p> <ul style="list-style-type: none"> • Funzionamento normale
	<p>La ventola del condensatore forza il passaggio dell'aria sul condensatore.</p> <ul style="list-style-type: none"> • Funzionamento normale
Gorgoglii	<p>Flusso del refrigerante attraverso il sistema di raffreddamento.</p> <ul style="list-style-type: none"> • Funzionamento normale
Scoppiettii	<p>Contrazione ed espansione delle pareti interne a causa delle variazioni della temperatura.</p> <ul style="list-style-type: none"> • Funzionamento normale
Vibrazioni	<p>Se la parte laterale o posteriore dell'apparecchio è a contatto con un mobile o una parete, alcune delle normali vibrazioni potrebbero generare un rumore udibile.</p> <ul style="list-style-type: none"> • Per eliminare il rumore, accertarsi che i lati e la parte posteriore non siano a contatto con una parete o un mobile.

Wi-Fi

Sintomi	Causa & Soluzione
Il dispositivo casalingo e lo smartphone non sono collegati alla rete Wi-Fi.	La password per il Wi-Fi con la quale si sta tentando di accedere non è corretta. <ul style="list-style-type: none"> Cercare la rete Wi-Fi collegata allo smartphone e rimuoverla, quindi effettuare la registrazione dell'applicazione su LG ThinQ.
	La Conn. Dati per lo smartphone sono attivi. <ul style="list-style-type: none"> Disattivare la Connessione dati dello smartphone ed effettuare la registrazione del dispositivo utilizzando la rete Wi-Fi.
	Il nome della rete wireless (SSID) non è stato impostato correttamente. <ul style="list-style-type: none"> Il nome della rete wireless (SSID) dovrebbe essere una combinazione di lettere inglesi e numeri. (Non utilizzare caratteri speciali)
	La frequenza del router non è 2,4 GHz. <ul style="list-style-type: none"> È supportata solo la frequenza del router a 2,4 GHz. Impostare il router wireless a 2,4 GHz e collegare l'applicazione al router wireless. È possibile controllare la frequenza del router tramite il provider di servizi Internet o il produttore del router.
	La distanza tra il dispositivo e il router è eccessiva. <ul style="list-style-type: none"> Se la distanza tra il dispositivo e il router fosse eccessiva, la potenza del segnale si indebolirebbe e la connessione potrebbe non configurarsi correttamente. Spostare il router perché sia più vicino al dispositivo.

Servizio di assistenza ai clienti

Contattare un centro informazioni clienti LG Electronics.

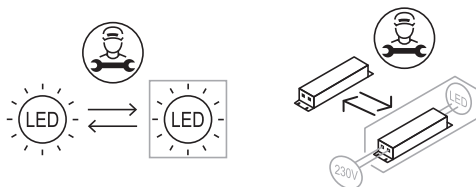
- Per informazioni sui centri di assistenza autorizzati LG, visitate il sito web www.lg.com.
- Solo personale qualificato del centro assistenza autorizzato LG può smontare, riparare o modificare l'elettrodomestico.
- Sono disponibili parti di ricambio indicate nel Regolamento EU 2019/2019 per una durata di 7 anni (solo le guarnizioni degli sportelli sono disponibili per 10 anni).
- Per acquistare parti di ricambio, contattare un centro informazioni clienti LG Electronics o visitare il sito www.lg.com.

NOTA

- Regolamento EU 2019/2019, valido dal 1° marzo 2021, è relativo alle classi di efficienza energetica da Regolamento EU 2019/2016.
- Per ulteriori informazioni sull'efficienza energetica dell'elettrodomestico, visitare <https://ec.europa.eu> e cercare il nome del modello (valido dal 1° marzo 2021).
- Scannerizzare il codice QR sull'etichetta energetica fornita con l'elettrodomestico, che restituisce un link con le informazioni relative alle prestazioni dell'elettrodomestico nel database EU EPREL. Conservare l'etichetta energetica per riferimento e i documenti forniti con l'elettrodomestico (con validità dal 1° marzo 2021).

NOTA

- Il nome del modello è riportato sulla targhetta di identificazione dell'elettrodomestico.
- Questo prodotto contiene una sorgente luminosa di classe di efficienza energetica G.



Promemoria

