



## MANUALE D'USO

# ASCIUGABIANCHERIA

---



Prima di iniziare l'installazione, leggere attentamente queste istruzioni. In tal modo, l'apparecchiatura sarà installata facilmente e in maniera corretta e sicura. Dopo l'installazione, conservare queste istruzioni accanto al prodotto per utilizzi futuri.

**ITALIANO**

RH80V9AVHN / RH90V9AVHN



MFL71736654  
Rev.01\_060821

[www.lg.com](http://www.lg.com)

Copyright © 2021 LG Electronics Inc. All Rights Reserved.

# INDICE

Questo manuale può contenere testo o immagini che non si riferiscono al modello acquistato.

Il presente manuale è soggetto a revisioni da parte del produttore.

## ISTRUZIONI PER LA SICUREZZA

LEGGERE TUTTE LE ISTRUZIONI PRIMA DELL'USO .....	3
AVVERTENZA .....	3
ATTENZIONE PER L'AMBIENTE .....	9

## INSTALLAZIONE

Parti e specifiche .....	11
Requisiti del luogo di installazione .....	13
Livellamento dell'elettrodomestico .....	15
Istruzioni per l'impilaggio .....	18

## USO

Panoramica relativa all'uso .....	21
Preparazione dei capi .....	23
Pannello di controllo.....	25
Tabella programmi .....	28
Programmi opzione e funzioni extra.....	34

## FUNZIONI SMART

Applicazione LG ThinQ .....	37
Smart Diagnosis .....	41

## MANUTENZIONE

Pulire dopo ogni asciugatura .....	42
Pulizia periodica dell'elettrodomestico .....	46

## RISOLUZIONE DEI PROBLEMI

Prima di chiamare l'assistenza .....	49
--------------------------------------	----

## APPENDICE


Scheda prodotto.....	58
----------------------	----


# ISTRUZIONI PER LA SICUREZZA


## LEGGERE TUTTE LE ISTRUZIONI PRIMA DELL'USO

Le istruzioni seguenti sono fornite allo scopo di evitare rischi o danni imprevisti dovuti all'uso errato e non sicuro dell'elettrodomestico. Le linee guida sono suddivise in 'AVVERTENZA' e 'ATTENZIONE' come descritto sotto.

### Messaggi di sicurezza

 Questo simbolo indica operazioni o condizioni pericolose. Consultare con la massima attenzione il testo riportato assieme a questo simbolo e attenersi alle istruzioni per evitare rischi.

 **AVVERTENZA**  
Indica che il mancato rispetto delle istruzioni può provocare lesioni personali gravi o fatali.

 **ATTENZIONE**  
Indica che il mancato rispetto delle istruzioni può provocare lievi lesioni personali o danni all'elettrodomestico.

## AVVERTENZA

### AVVERTENZA

Per ridurre il rischio di esplosioni, incendi, scosse elettriche, ustioni o lesioni personali anche fatali, quando si utilizza il prodotto è indispensabile attenersi alle seguenti precauzioni basilari per la sicurezza

### Sicurezza tecnica



**ATTENZIONE - Per evitare incendi  
Rischio di incendio e materiali infiammabili**

- Tenere le aperture di ventilazione libere da ostacoli nell'alloggiamento dell'elettrodomestico o nella struttura integrata. In caso contrario, potrebbe svilupparsi un incendio.
- Questo elettrodomestico contiene R290, un refrigerante ecologico ma infiammabile. Non danneggiare il circuito del refrigerante, tenere fiamme libere e sorgenti di innesco lontane dall'elettrodomestico.
- Questo elettrodomestico può essere adoperato da bambini di almeno 8 anni di età, da persone con capacità fisiche, sensoriali o mentali ridotte, e da persone prive di esperienza sotto sorveglianza, solo se è stato spiegato l'uso corretto dell'elettrodomestico e descrivendone i relativi pericoli. Impedire ai bambini di giocare con l'elettrodomestico. La pulizia e la manutenzione non devono essere effettuate da bambini senza la supervisione degli adulti.
- I bambini di età inferiore a 3 anni devono essere tenuti lontani se non sorvegliati costantemente.
- Non asciugare biancheria sporca nell'elettrodomestico.
- Ammorbidenti o prodotti simili devono essere adoperati attenendosi alle istruzioni dei relativi produttori.
- Togliere tutti gli oggetti (ad es. accendini o fiammiferi) dalle tasche degli indumenti.
- Arrestare l'elettrodomestico solo alla fine del ciclo di asciugatura; se viene arrestato prima, estrarre e stendere rapidamente tutti i capi in modo da dissipare il calore.
- Se sono stati adoperati prodotti chimici industriali per la pulizia, non utilizzare l'elettrodomestico.
- I capi macchiati di olio da cucina, olio vegetale, acetone, alcool, benzina, cherosene, smacchiatori, trementina, cere e prodotti per la rimozione della cera devono essere lavati in acqua calda con una quantità maggiore di detersivo prima di essere asciugati nell'elettrodomestico.
- Non bere l'acqua di condensa, in quanto potrebbe causare patologie alimentari.
- Se il cavo di alimentazione viene danneggiato, deve essere sostituito dal produttore, dal personale dell'assistenza o da un tecnico adeguatamente qualificato per evitare pericoli.
- Pulire frequentemente il filtro antilanugine.
- Evitare l'accumulo di lanugine attorno all'elettrodomestico.

- Non spruzzare detersivi per lavaggio a secco direttamente sull'elettrodomestico e non adoperarlo per asciugare indumenti su cui è stato utilizzato un detersivo per lavaggio a secco.
- Non asciugare indumenti che presentano macchie dovute a sostanze oleose. Le macchie prodotte da sostanze oleose (anche oli commestibili) non vengono eliminate completamente neppure dopo il lavaggio con acqua.
- L'elettrodomestico non deve essere alimentato da dispositivi di commutazione esterni (ad es. timer) e non deve essere collegato a circuiti che vengono spenti e accesi regolarmente.
- Togliere immediatamente gli indumenti dall'elettrodomestico ad asciugatura ultimata o in caso di interruzione dell'alimentazione durante il processo di asciugatura. Non lasciare gli indumenti asciugati nell'elettrodomestico, in quanto potrebbero causare incendi. Gli indumenti non estratti dall'elettrodomestico al termine dell'asciugatura potrebbero causare incendi. Togliere immediatamente gli indumenti dopo l'asciugatura e farli raffreddare appendendoli o appoggiandoli su un piano.
- Questo elettrodomestico è destinato ad essere utilizzato solo nell'ambiente domestico.

## Capacità massima

- La capacità massima in alcuni cicli per il bucato da asciugare è:

RH80V9AVHN	RH90V9AVHN
8 kg	9 kg

- La capacità massima consigliata per ogni programma di asciugatura può essere diversa. Per ottenere buoni risultati di asciugatura, consultare la **Tabella programmi** nel capitolo **USO** per ulteriori dettagli.

## Installazione

- Accertarsi che l'elettrodomestico sia correttamente installato, collegato a terra e regolato da un tecnico dell'assistenza qualificato secondo quanto riportato nelle istruzioni per l'installazione.

- Non provare mai a utilizzare l'elettrodomestico se è danneggiato, se funziona male, se è stato parzialmente smontato e se alcuni componenti, inclusi cavo e spina, mancano o sono danneggiati.
- L'elettrodomestico deve essere sempre trasportato da due o più persone che lo tengono saldamente.
- Non installare l'apparecchio in un luogo umido e polveroso. Non installare o conservare l'apparecchio in aree esterne o esposte a condizioni climatiche quali luce solare diretta, vento, pioggia o temperature inferiori allo zero.
- Stringere il tubo di scarico per evitare che si stacchi.
- Se il cavo di alimentazione è danneggiato o la presa elettrica è allentata, non utilizzare il cavo di alimentazione e contattare un centro di assistenza autorizzato.
- Non collegare prese multiple, cavi di prolunga o adattatori all'elettrodomestico.
- Non adoperare l'elettrodomestico per asciugare capi in gommapiuma (schiuma di lattice), cuffie per doccia, tessuti impermeabili, capi contenenti gomma o cuscini imbottiti di gommapiuma.
- Per consentire un'apertura completa dello sportello dell'elettrodomestico, evitare di installarlo dietro una porta bloccabile, una porta scorrevole o una porta con una cerniera collocata sul lato opposto a quella dell'elettrodomestico.
- Questo elettrodomestico deve essere collegato a terra. In caso di guasto o malfunzionamento, il collegamento a terra limita il rischio di scosse elettriche riducendo al minimo la resistenza della corrente elettrica.
- Questo apparecchio è dotato di un cavo di alimentazione con conduttore di messa a terra e spina di messa a terra. La spina di alimentazione deve essere inserita in un'adeguata presa elettrica installata e collegata a terra in conformità alle norme e ai regolamenti locali.
- Se il connettore di messa a terra è collegato in maniera errata, potrebbero verificarsi scosse elettriche. In caso di dubbi sulla messa a terra dell'elettrodomestico, rivolgersi a un elettricista qualificato o un addetto all'assistenza.

- Non modificare la spina di alimentazione fornita con l'elettrodomestico. Se non è adatta alla presa, rivolgersi a un elettricista qualificato per l'installazione di una presa adeguata.

## Uso

- Non togliere i pannelli e non smontare l'elettrodomestico. Non applicare oggetti taglienti al pannello di controllo per azionare l'elettrodomestico.
- Non provare a riparare o sostituire componenti dell'elettrodomestico. Tutte le riparazioni e le operazioni di manutenzione devono essere eseguite dal personale qualificato dell'assistenza, a meno che non siano consigliate nel manuale d'uso. Utilizzare solo componenti originali.
- Mantenere gli spazi sottostanti o circostanti all'elettrodomestico liberi da materiali combustibili (ad es. lanugine, carta, stracci, prodotti chimici ecc.).
- Impedire agli animali domestici di entrare nell'elettrodomestico.
- Non lasciare aperto lo sportello dell'elettrodomestico. I bambini potrebbero appendersi allo sportello o introdursi nell'elettrodomestico e ferirsi o provocare danni.
- Non provare mai ad accedere alla parte interna dell'elettrodomestico mentre è in funzione. Attendere che il cestello sia completamente fermo.
- Non introdurre, lavare o asciugare capi che sono stati puliti, lavati, immersi o spruzzati con sostanze esplosive o combustibili (ad es. cera, olio, vernice, benzina, sgrassatori, solventi per lavaggio a secco, cherosene, olio vegetale, olio da cucina ecc.). L'uso improprio può provocare incendi o esplosioni.
- In caso di allagamento, scollegare la spina di alimentazione e contattare un Centro informazioni per i clienti LG Electronics.
- Non esercitare pressione sullo sportello dell'elettrodomestico quando è aperto.
- Non toccare lo sportello durante i programmi ad alta temperatura.
- Non utilizzare gas e sostanze combustibili (benzene, benzina, diluenti, petrolio, alcool ecc.) attorno all'elettrodomestico.

- Se il tubo di scarico o di mandata dell'acqua si gela durante l'inverno, utilizzarlo solo dopo lo scongelamento.
- Tenere detersivi, ammorbidenti e candeggianti fuori dalla portata dei bambini.
- Non toccare la spina di alimentazione o i comandi dell'apparecchio con le mani bagnate.
- Non piegare eccessivamente il cavo di alimentazione e non collocare oggetti pesanti su di esso.

### **Manutenzione**

- Collegare saldamente la spina di alimentazione nella presa elettrica dopo aver eliminato completamente l'eventuale umidità e polvere.
- Prima di pulire l'elettrodomestico, scollegarlo dalla presa di corrente. L'elettrodomestico rimane collegato alla fonte di alimentazione anche quando è in standby o è spento.
- Non scollegare l'apparecchio tirando il cavo di alimentazione. Afferrare saldamente la spina di alimentazione ed estrarla dalla presa elettrica.
- Non spruzzare acqua all'interno o all'esterno dell'apparecchio per pulirlo.

### **Smaltimento**

- Prima di smaltire un vecchio apparecchio, togliere la spina. Tagliare tutto il cavo dietro l'elettrodomestico per impedire utilizzi errati.
- Smaltire tutti i materiali di imballaggio (es. sacchetti di plastica e polistirolo) tenendo lontani i bambini. I materiali di imballaggio possono provocare soffocamento.
- Rimuovere lo sportello prima di smaltire l'elettrodomestico per evitare che bambini o piccoli animali rimangano intrappolati.



## ATTENZIONE PER L'AMBIENTE

### Smaltimento delle apparecchiature obsolete



- Tutte le apparecchiature elettriche ed elettroniche, contrassegnate da questo simbolo ("bidone della spazzatura barrato da una croce"), devono essere raccolte e smaltite separatamente rispetto agli altri rifiuti urbani misti, mediante impianti di raccolta specifici installati da Enti pubblici o dalle autorità locali. Si ricorda che gli utenti finali domestici possono consegnare gratuitamente le apparecchiature elettriche ed elettroniche a fine vita presso il punto vendita all'atto dell'acquisto di una nuova apparecchiatura equivalente. Gli utenti finali domestici possono inoltre consegnare gratuitamente apparecchiature elettriche ed elettroniche di piccolissime dimensioni (non eccedenti i 25 cm) a fine vita direttamente presso un punto vendita a ciò abilitato, senza obbligo di acquistare una apparecchiatura nuova di tipo equivalente. Si prega di informarsi previamente presso il punto vendita prescelto circa tale ultima modalità di conferimento dell'apparecchiatura a fine vita.
- Il corretto smaltimento dell'unità obsoleta contribuisce a prevenire possibili conseguenze negative sulla salute degli individui e sull'ambiente. Una gestione responsabile del fine vita delle apparecchiature elettriche ed elettroniche da parte degli utenti contribuisce al riutilizzo, al riciclaggio ed al recupero sostenibile dei prodotti obsoleti e dei relativi materiali.
- Per informazioni più dettagliate sullo smaltimento delle apparecchiature obsolete, contattare l'ufficio del comune di residenza, il servizio di smaltimento rifiuti o il punto vendita in cui è stato acquistato il prodotto ([www.lg.com/global/recycling](http://www.lg.com/global/recycling)).

## **Smaltimento del materiale di imballaggio**

- Smaltire i rifiuti di imballaggio secondo i simboli di riciclaggio dei tipi di materiale. Mettere i rifiuti di imballaggio nei relativi contenitori per riciclarli.

## **Questa asciugatrice contiene gas refrigeranti**

R290 (GWP: 3): 0,145 kg a tenuta ermetica.

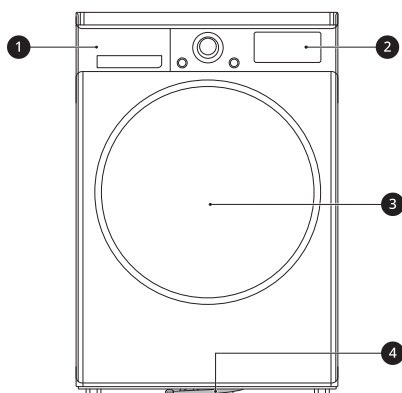
# INSTALLAZIONE

## Parti e specifiche

### NOTA

- Allo scopo di migliorare la qualità dell'elettrodomestico, l'aspetto e le specifiche possono variare senza preavviso.

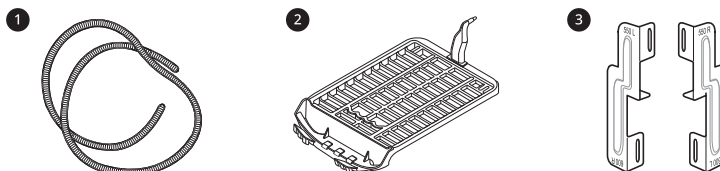
### Vista frontale



- ❶ Contenitore dell'acqua
- ❷ Pannello di controllo
- ❸ Sportello
- ❹ Tubo di scarico

### Accessori disponibili

Per effettuare acquisti, contattare il Centro informazioni per il clienti LG Electronics o visitare il sito web LG all'indirizzo <http://www.lg.com>.



- ❶ Tubo di scarico della condensa e portatubo
- ❷ Cestello per l'asciugatura
- ❸ Kit per l'impilaggio

### NOTA

- Gli accessori inclusi variano a seconda del modello acquistato.

### Specifiche

Gli asterischi indicano varianti del modello e possono andare da 0 a 9 o da A a Z.

Modello	RH80V9AVHN / RH90V9AVHN
Alimentazione	220 - 240 V~, 50 Hz
Dimensioni (Larghezza X Profondità X Altezza)	600 mm X 690 mm X 850 mm
Peso del prodotto	56 kg
Temperatura consentita	5 - 35 °C

### Informazioni sull'illuminazione a LED

Questo prodotto contiene una sorgente luminosa di classe G di efficienza energetica.

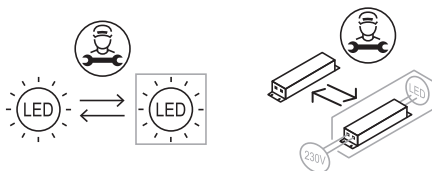
- L'illuminazione a LED si accende e si spegne automaticamente in uno dei seguenti casi:
  - durante l'apertura e la chiusura della porta,
  - quando si preme il pulsante **Accensione** e **Avvio/Pausa**.
- L'illuminazione a LED non è dimmerabile.
- L'illuminazione a LED non contiene mercurio.
- Consultare [www.lg.com/global/recycling](http://www.lg.com/global/recycling).

### NOTA

- significa che questa funzione varia a seconda del modello acquistato.

### Se l'illuminazione a LED non funziona

Chiudi la porta e riaprila oppure premi il pulsante **Accensione** Se l'illuminazione a LED non si accende, contattare il centro informazioni clienti di LG Electronics. Non tentare di rimuovere l'illuminazione a LED.



## Requisiti del luogo di installazione

Prima dell'installazione, verificare le seguenti informazioni per assicurarsi che l'elettrodomestico venga installato nel luogo corretto.

### Posizione di installazione

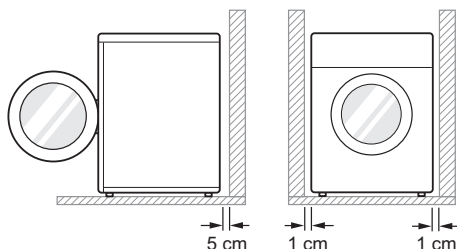
#### ⚠ AVVERTENZA

- Non installare l'elettrodomestico in prossimità di fonti di calore. La parte posteriore dell'elettrodomestico deve essere adeguatamente ventilata. Se non vengono seguite queste istruzioni, potrebbero verificarsi problemi.
- L'elettrodomestico non è progettato per l'uso in ambienti marittimi né per installazioni mobili (ad es. roulotte, aerei, ecc.).
- Non installare l'elettrodomestico a incasso poiché non è adatto a questo scopo.

#### NOTA

- Per ottenere un'asciugatura migliore, allontanare dalla parete la parte posteriore dell'elettrodomestico.
- Assicurarsi che la posizione in cui sarà installato l'elettrodomestico soddisfi le condizioni di una distanza minima.
- Installare l'elettrodomestico su un pavimento piano e duro. L'inclinazione ammissibile sotto l'elettrodomestico è 1°.
- Non provare mai a correggere eventuali dislivelli del pavimento collocando sotto l'elettrodomestico pezzi di legno, cartone o materiali simili.
- Installare l'elettrodomestico in una posizione in cui i tecnici dell'assistenza abbiano facile accesso in caso di guasto.

- Non installare l'elettrodomestico accanto ad elettrodomestici ad alta temperatura come frigoriferi, forni o fornelli, ecc. Questo potrebbe causare cattive prestazioni di asciugatura e ritardi nella durata del programma. Inoltre influisce negativamente sul corretto funzionamento del compressore.
- Non installare l'elettrodomestico in luoghi in cui vi è il rischio di gelo o polvere. L'elettrodomestico potrebbe non funzionare correttamente o potrebbe danneggiarsi a causa del congelamento dell'acqua di condensa nella pompa e nel tubo di scarico.
- Con l'elettrodomestico installato, regolare tutti e quattro i piedini usando una chiave, per assicurarsi che l'elettrodomestico sia stabile. Lasciare una distanza di approssimativamente 20 mm tra la parte superiore dell'elettrodomestico e la parte sottostante di eventuali banchi da lavoro.



### Ventilazione

- Nicchia o sottobancane
  - Garantire un flusso d'aria di 3,17 m<sup>3</sup>/mm attraverso l'elettrodomestico.

## 14 INSTALLAZIONE

---

- Pronto armadio
  - L'anta deve avere 2 aperture (a lamelle), ognuna con un'area minima di 387 cm<sup>2</sup>, situate a 8 cm dalla parte inferiore e da quella superiore dello sportello.

---

### NOTA

- Accertarsi che la circolazione dell'aria attorno all'elettrodomestico non sia ostacolata da tappeti, strofinacci, ecc.
- 

- L'elettrodomestico deve essere collocato presso una presa di corrente in modo che la spina sia facilmente accessibile.
- La presa di corrente deve essere collocata a una distanza massima di 1,5 metri da uno dei lati dell'elettrodomestico.

---

### NOTA

- Dopo l'uso, scollegare sempre l'elettrodomestico dalla spina.
- 

## Temperatura ambiente

- Non installare l'elettrodomestico in ambienti dove la temperatura scende sotto zero. I tubi in pressione congelati possono scoppiare. Temperature inferiori al punto di congelamento potrebbero pregiudicare l'affidabilità dell'unità di controllo elettronico.

---

### NOTA

- Se l'elettrodomestico viene recapitato in inverno con temperature sotto zero, lasciarlo a temperatura ambiente per alcune ore prima di metterlo in funzione.
  - L'elettrodomestico funziona meglio a una temperatura ambiente di 23 °C.
- 

## Collegamento elettrico

- Non adoperare prolunghe o doppie spine.
- Non sovraccaricare la presa collegandovi più elettrodomestici.
- Collegare l'elettrodomestico a una presa dotata di messa a terra come imposto dalle norme vigenti in materia di cablaggi elettrici.

# Livellamento dell'elettrodomestico

## Verifica del livellamento

Livellare l'elettrodomestico previene rumori e vibrazioni non necessari. Verificare se dopo l'installazione l'elettrodomestico è perfettamente livellato.

- Se l'elettrodomestico oscilla quando si spinge la parte superiore diagonalmente, regolare ancora i piedini.

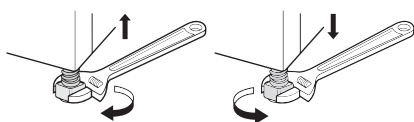
### NOTA

- Pavimenti in legno o sospesi possono contribuire a eccessiva vibrazione e sbilanciamento. Per arrestare o ridurre eccessivo rumore o vibrazioni potrebbe essere necessario rinforzare il pavimento in legno.
- Non installare l'elettrodomestico su una superficie elevata, su un supporto o un piedistallo, poiché potrebbe diventare instabile e cadere causando serie lesioni e danni.

## Regolamento e livellamento dell'elettrodomestico

Quando l'elettrodomestico non è perfettamente livellato, girare i piedini regolabili fino a quando non ondeggia più.

- Girare i piedini in senso orario per sollevarlo o in senso antiorario per abbassarlo dal davanti al retro, da lato a lato e da angolo ad angolo.



## Invertire lo sportello

È possibile invertire lo sportello per una maggiore facilità d'uso.

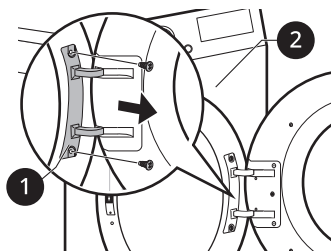
### ⚠ AVVERTENZA

- Non invertire lo sportello mentre l'elettrodomestico è impilato su una lavatrice.
- Prima di rimuovere le viti della cerniera, assicurarsi che vi sia un assistente a reggere il peso dello sportello. Lo sportello potrebbe cadere sul pavimento a causa del proprio peso.
- Per motivi di sicurezza, è necessario che due o più persone lavorino insieme per invertire lo sportello.

### NOTA

- L'aspetto delle viti varia e pertanto dovranno essere inserite in maniera differente a seconda della posizione. Assicurarsi che la vite sia selezionata correttamente prima di serrare.

- 1 Aprire lo sportello e rimuovere 2 viti sulla cerniera dello sportello ①. Dopo aver rimosso le viti, posare lo sportello con cautela dal mobiletto ② con la parte anteriore sul pavimento.

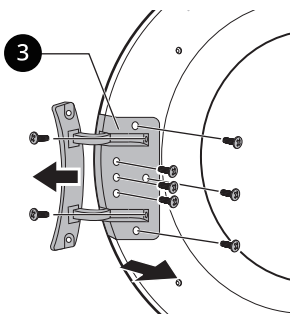


## ⚠ AVVERTENZA

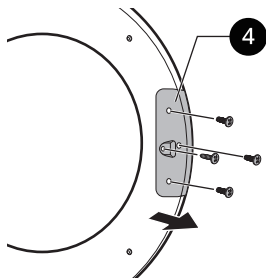
- Rimuovere prima la vite inferiore. Lo sportello potrebbe cadere sul pavimento a causa del proprio peso e ciò potrebbe danneggiarlo.

**2** Rimuovere 8 viti dal gruppo cerniera **3** dello sportello.

- Vi sono 6 viti nella parte anteriore e 2 in quella laterale.

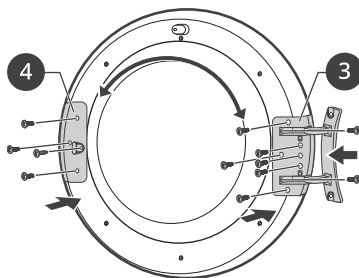


**3** Rimuovere le 3 viti dalla chiusura dello sportello **4**, che è fissata tra lo sportello stesso e la cerniera, quindi rimuovere la vite fissata al fermo dello sportello.

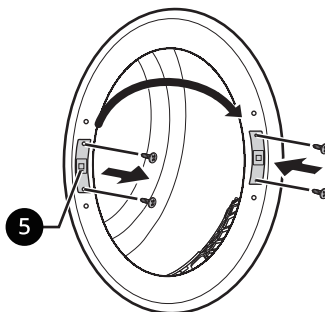


**4** Scambiare le posizioni del gruppo cerniera **3** e della chiusura dello sportello **4**, quindi stringere le viti in ordine inverso.

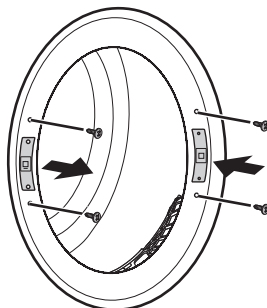
- Serrare le viti nella posizione corretta, facendo riferimento ai passaggi da 2 a 4.



**5** Rimuovere il fermo dello sportello **5** dalla scocca dell'elettrodomestico, svitando 2 viti e quindi assemblandole sul lato opposto.

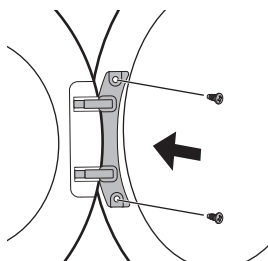


**6** Rimuovere le 2 viti decorative dalla scocca dell'elettrodomestico e quindi assemblarle sul lato opposto.





- 7 Installare lo sportello con le viti rimosse al passaggio 1 e quindi assicurarsi che si chiuda correttamente.



### NOTA

- Se hai invertito lo sportello, applica l'adesivo (MEZ68823002) allegato al manuale sul vetro dello sportello, dove è collocata la maniglia.

## Istruzioni per l'impilaggio

L'elettrodomestico può essere collocato sopra una lavatrice LG a carica frontale e fissato con il kit per l'impilaggio. Per accertarsi che l'installazione sia corretta, deve essere effettuata da un tecnico dell'assistenza qualificato.

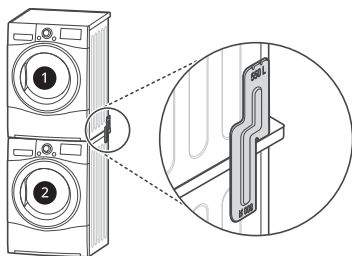
Il tecnico qualificato controllerà se il kit per l'impilaggio è adatto al modello di lavatrice LG a carica frontale ed è fissato correttamente. Per tali motivi, l'operazione deve essere effettuata necessariamente da un esperto.

### NOTA

- Alcuni modelli non sono venduti con tutti gli accessori disponibili, per cui potrebbe essere necessario acquistare prima il kit di stacking LG se non è fornito con il proprio modello. Per effettuare acquisti, contattare il Centro informazioni per il clienti LG Electronics o visitare il sito web LG all'indirizzo <http://www.lg.com>.
- L'impilaggio sulla lavatrice LG SIGNATURE **non è disponibile**.

### Kit per l'impilaggio

Per installare l'elettrodomestico, è necessario un kit per l'impilaggio LG.



① Asciugabiancheria

② Lavatrice LG a carica frontale

È possibile impilare l'elettrodomestico solo sopra una lavatrice LG a carica frontale. Non cercare di impilare l'elettrodomestico su altre lavatrici poiché questo potrebbe causare danni o lesioni.

### Procedura di installazione

### ⚠ AVVERTENZA

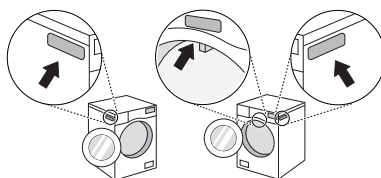
- Per motivi di sicurezza, la procedura di installazione dovrebbe essere eseguita

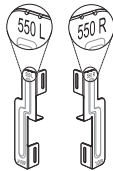
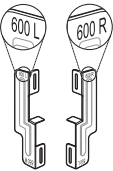
da due o più tecnici dell'assistenza qualificati.

- Il peso dell'elettrodomestico e l'altezza dell'installazione rendono la procedura d'installazione troppo rischiosa per una persona.
- Un'installazione errata può provocare gravi incidenti.
- Non utilizzare l'elettrodomestico se non è impilato correttamente.

### NOTA

- Il kit per l'impilaggio deve essere allineato a seconda della profondità della lavatrice. (Quando si apre lo sportello o si guarda il lato della lavatrice, è possibile trovare le informazioni sulle dimensioni della lavatrice sull'etichetta).

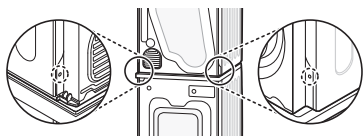


Come allineare il kit per l'impilaggio LG all'elettrodomestico	
Tipo A	Tipo B
550 mm ≤ la profondità*1 ≤ 599 mm	600 mm ≤ la profondità*1 ≤ 650 mm
	

- Per il **Tipo A**, deve essere montato con 550R o 550L sulla parte superiore.
- Per il **Tipo B**, deve essere montato con 600R o 600L sulla parte superiore.

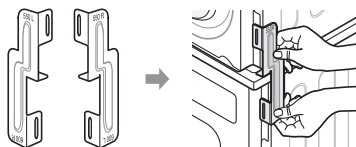
\*1 La profondità della lavatrice

- 1 Posizionare l'elettrodomestico sopra una lavatrice LG a carica frontale.
- 2 Rimuovere le 2 viti dalla parte inferiore del coperchio posteriore su ogni lato.

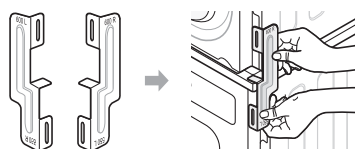


- 3 Allineare i fori del kit per l'impilaggio LG a quelli del coperchio posteriore.

- Nel caso in cui la profondità della lavatrice sia di 550 mm o più e 599 mm o meno



- Nel caso in cui la profondità della lavatrice sia di 600 mm o più e 650 mm o meno



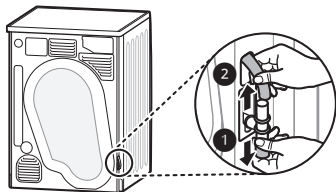
- 4 Fissare le 2 viti rimosse dall'elettrodomestico al kit per l'impilaggio.
- 5 Adoperare le 4 viti da 16 mm fornite nella confezione degli accessori per assemblare il coperchio posteriore della lavatrice e il kit per l'impilaggio.
- 6 Ripetere la procedura sul lato opposto.

### Installazione del tubo di scarico opzionale

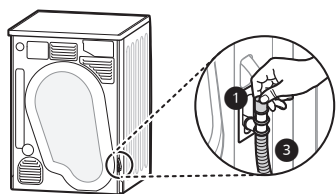
Normalmente, l'acqua di condensa viene pompata fino al contenitore dove viene raccolta l'acqua, a meno che non venga svuotata manualmente. L'acqua può essere scaricata anche direttamente in uno scarico della rete idrica, specialmente se l'elettrodomestico è installato sopra una lavatrice. Utilizzare un raccordo a gomito o a T al tubo di

scarico della rete idrica, cambiando il percorso dell'acqua e instradandola nella rete fognaria come di seguito indicato:

- 1 Separare il coperchio antiriflusso ❶ e il tubo del contenitore dell'acqua ❷ dal raccordo a gomito o a T.



- 2 Agganciare il coperchio antiriflusso ❶ alla parte superiore del raccordo a gomito o a T e quindi collegare il tubo di scarico opzionale ❸ al lato opposto del raccordo a gomito o a T.



---

### **⚠ ATTENZIONE**

- Se il tubo di scarico opzionale è installato in modo che resti piegato o strozzato, lo scarico potrebbe non funzionare correttamente.
-

# USO

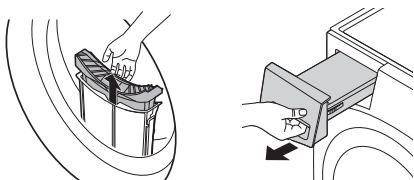
## Panoramica relativa all'uso

### Utilizzo dell'elettrodomestico

Prima del ciclo iniziale, impostare 5 minuti di asciugatura per riscaldare il cestello. Le prime volte che si utilizza l'elettrodomestico, aprire lo sportello tra un carico e l'altro, per consentire l'evacuazione degli odori della parte interna dell'elettrodomestico.


I bambini devono essere controllati per impedire che entrino nel cestello.

- 1 Accertarsi che il filtro antilugine e il contenitore dell'acqua siano puliti.



- Aprire lo sportello per assicurarsi che il filtro antilugine sia pulito. Quando il filtro è pieno di lanugine, i tempi di asciugatura sono più lunghi del normale.
- Estrarre il contenitore dell'acqua e svuotare l'acqua di condensa. Quando il contenitore dell'acqua è pieno, l'elettrodomestico può fermarsi durante il ciclo.

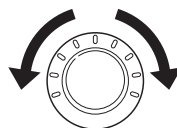
### NOTA

- In alcune circostanze, la finestra LED potrebbe mostrare l'icona  per informare che il contenitore dell'acqua è pieno. Se questo succede, svuotare il serbatoio dell'acqua.

- 2 Mettere in panni nel cestello dopo averli suddivisi e chiudere lo sportello.
  - Spingere i capi in fondo al cestello in modo che rimangano lontani dalla guarnizione dello sportello. Quando i capi si bloccano tra lo sportello e la guarnizione, possono danneggiarsi durante l'asciugatura.
  - Si dovrebbe suddividere i panni per tipo di tessuto e livello di asciugatura.
  - Tutti i lacci e le cinture attaccate ai vestiti dovrebbero essere ben legati e fermi prima di inserire i capi nel cestello.
- 3 Premere il tasto **Accensione** per accendere l'elettrodomestico.
  - A seconda del modello, il tasto **Accensione** potrebbe illuminarsi ad indicare che l'elettrodomestico è pronto per l'asciugatura.



- 4 Scegliere un programma di asciugatura girando la manopola del selettore dei programmi.



**5** Premere il tasto **Avvio/Pausa** per avviare il programma di asciugatura.

- Quando si preme il pulsante, l'elettrodomestico ventila l'interno del cestello per 10 secondi in modo da prepararlo per l'asciugatura.



### NOTA

- L'elettrodomestico lava la lanugine che si accumula sulla superficie del condensatore automaticamente usando l'acqua di condensa dei capi prodotta durante l'operazione.
- La frequenza di pulizia del condensatore può variare a seconda delle dimensioni e della quantità di umidità iniziale degli abiti.

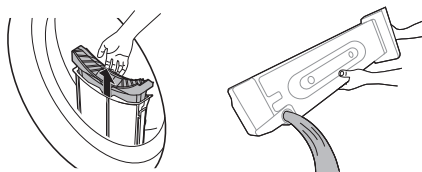
**6** Al termine del programma di asciugatura, aprire lo sportello e scaricare i capi.

### ⚠ ATTENZIONE

- Il cestello interno potrebbe rimanere caldo.

**7** Premere il tasto **Accensione** per spegnere l'elettrodomestico.

**8** Pulizia del filtro antilana e svuotare il contenitore dell'acqua.



**9** Per ridurre la formazione di odori, se possibile si può lasciare aperto o leggermente socchiuso lo sportello dell'asciugatrice per un breve periodo di tempo per ventilare il cestello dopo l'uso.

### ⚠ AVVERTENZA

- Per motivi di sicurezza, non permettere a bambini o animali di entrare all'interno dell'elettrodomestico per evitare danni o lesioni.

### NOTA

- La parte finale del ciclo di asciugatura avviene senza produzione di calore, per lasciare i capi a una temperatura che non li danneggi.
- Se la temperatura atmosferica è elevata e l'ambiente è piccolo, il tempo di asciugatura e i consumi energetici potrebbero aumentare.

# Preparazione dei capi

## NOTA

- Non sovraccaricare l'elettrodomestico per garantire le migliori prestazioni di asciugatura e la massima efficienza energetica.

## Verificare gli indumenti prima di caricarli

### ⚠ ATTENZIONE

- Verificare che gli indumenti non rimangano bloccati tra l'elettrodomestico e lo sportello per evitare che si danneggino durante l'asciugatura.
- Rispettare la capacità di carico massima sulla tabella programmi per ottenere risultati ottimali dal relativo programma di asciugatura. Il sovraccarico dà cattivi risultati di asciugatura e causa pieghe non necessarie.
- Non caricare capi molto bagnati nell'elettrodomestico. Questo causerebbe un aumento del tempo di asciugatura e del consumo energetico. Assicurarsi che i capi vengano centrifugati accuratamente durante il carico.
- Un carico di tessuti misti può causare un'estensione del tempo di asciugatura e una pausa del tempo rimanente nel display mentre è attiva l'asciugatura. Il tempo rimanente riprenderà quando rimane la durata effettiva.
- Accertarsi che tutte le tasche siano vuote. Oggetti come chiodi, fermagli per capelli, fiammiferi, penne, monete e chiavi possono danneggiare l'elettrodomestico e i capi da lavare.

- Rimuovere le cinghie allentate e chiudere le cerniere, i ganci e le stringhe per evitare che si impiglino in altri capi da lavare.

## Suddividere gli indumenti

Asciugare i capi attenendosi alle istruzioni riportate sulle etichette per la cura del tessuto.

Suddividere gli indumenti per dimensioni e tipo di tessuto, quindi preparare i capi a seconda dei simboli sulle etichette di cura del tessuto.

### Indumenti di lana

- Asciugare i capi di lana con il programma **Lana**. Controllare prima i simboli riportati sull'etichetta dell'indumento. È possibile che la lana non si asciughi completamente con il ciclo, ma l'asciugatura non deve essere ripetuta. Stendere i capi di lana rispettando la loro forma originaria e asciugarli su una superficie piana.

### Materiali intrecciati o annodati

- Alcuni capi lavorati a maglia potrebbero stringersi a seconda della qualità.

### Non-stiro e sintetici

- Non sovraccaricare l'elettrodomestico. Estrarre i capi non-stiro appena l'elettrodomestico finisce il ciclo, per ridurre le pieghe.

### Capi per bambini e camicie da notte

- Controllare sempre le etichette degli indumenti.

### Gomma e plastica









- Non asciugare capi in gomma o plastica oppure capi contenenti gomma o plastica, ad esempio:
  - grembiuli, bavaglini, copriesedie
  - tende e tovaglie
  - tappetini da bagno




### Fibra di vetro

- Non asciugare capi in fibra di vetro nell'elettrodomestico. Le particelle di vetro che rimangono nell'elettrodomestico possono essere assorbite dai capi nei cicli successivi.

### Verifica dell'etichetta di cura del tessuto

I simboli sull'etichetta di cura del tessuto indicano la composizione del tessuto dell'indumento da asciugare e l'asciugatura appropriata.

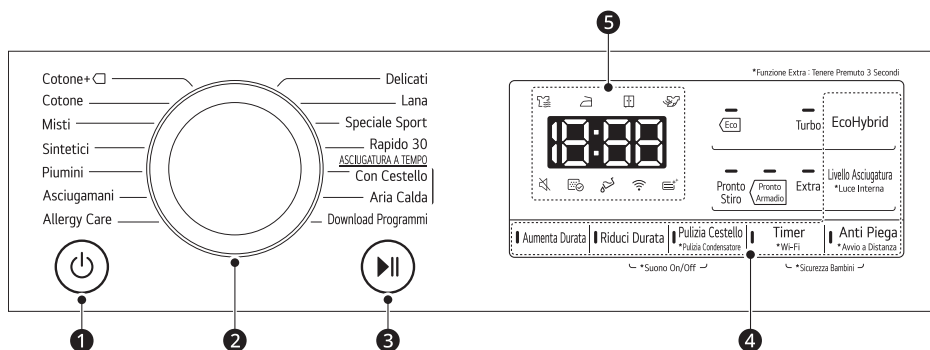
Simbolo	Descrizione
	Asciugare ad alta temperatura
	Asciugare a media temperatura
	Asciugare a bassa temperatura
	Asciugare all'aria
	Asciugare steso o su appendiabito
	Asciugatura rapida, non stirare
	Asciugare su una superficie piana
	Asciugare all'ombra

Simbolo	Descrizione
	Asciugatura
	Asciugabiancheria rotante
	Tessuto antipiega
	Capi delicati
	Non asciugare in asciugabiancheria
	Non asciugare



# Pannello di controllo

## Caratteristiche del pannello di controllo



### Descrizione

①

#### Pulsante Power On/Off

- Premere il pulsante **Accensione** per accendere e spegnere.
- Premere il pulsante **Accensione** per annullare la funzione **Timer**.

②

#### Selettore dei programmi

- Sono disponibili diversi programmi per i vari tipi di capi.
- La spia si accende per indicare il programma selezionato.

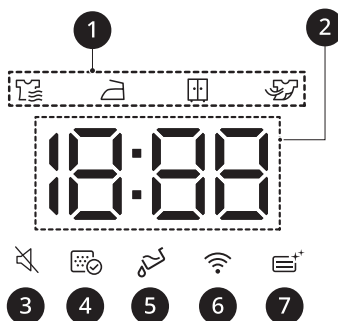
③


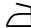







#### Tasto Avvio/Pausa

- Il pulsante **Avvio/Pausa** viene utilizzato per avviare o sospendere un ciclo di asciugatura.
- Durante la pausa, l'alimentazione si spegne automaticamente dopo un certo tempo per motivi di sicurezza.

	Descrizione
4	<p><b>Opzioni e funzioni extra / Tasti di programma aggiuntivi</b></p> <ul style="list-style-type: none"> <li>Utilizzare questi tasti per selezionare le opzioni desiderate per il programma selezionato. Non tutte le opzioni sono disponibili in ogni programma.</li> </ul> <p><b>Avvio a distanza</b></p> <ul style="list-style-type: none"> <li>Con l'app <b>LG ThinQ</b> è possibile utilizzare uno smartphone per controllare l'elettrodomestico a distanza.</li> <li>Per utilizzare le funzioni smart in remoto, fare riferimento a <b>FUNZIONI SMART</b>.</li> </ul> <p><b>Wi-Fi</b></p> <ul style="list-style-type: none"> <li>Tenere premuto il tasto <b>Timer</b> per 3 secondi per avviare la connessione dell'elettrodomestico all'applicazione <b>LG ThinQ</b>.</li> </ul>
5	<p><b>Display del tempo e dello stato</b></p> <ul style="list-style-type: none"> <li>Il display mostra le impostazioni, il tempo stimato rimanente, le opzioni e i messaggi di stato. Quando l'elettrodomestico viene acceso, il display mostra le impostazioni predefinite.</li> </ul>

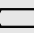
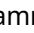

## Display del tempo e dello stato



	Descrizione
①	<p><b>Indicatore di progresso dell'asciugatura</b></p> <ul style="list-style-type: none"> <li>•  si illumina quando l'elettrodomestico è in fase asciugatura.</li> <li>•  si illumina quando l'elettrodomestico è in fase asciugatura pronto stiro.</li> <li>•  si illumina quando l'elettrodomestico è in fase asciugatura pronto armadio.</li> <li>•  si illumina quando l'elettrodomestico è in fase raffreddamento.</li> </ul>
②	<p><b>Display del tempo rimanente</b></p> <ul style="list-style-type: none"> <li>• Quando è stato selezionato un programma di asciugatura, viene mostrato il tempo di asciugatura per il programma selezionato. Questo tempo cambia quando si impostano le opzioni extra per il programma.</li> <li>• I messaggi di errore appaiono quando l'elettrodomestico individua dei problemi.</li> </ul>
③	<p> si accende quando la funzione del segnale acustico è spenta.</p>
④	<p> si accende quando il filtro antilugine deve essere pulito o è inserito.</p> <ul style="list-style-type: none"> <li>• Avviso sulla pulizia: quando si preme il tasto <b>Accensione</b>, viene visualizzata l'icona.</li> <li>• Avviso di mancanza: quando il filtro antilugine non è inserito, l'icona si illumina e l'elettrodomestico non si attiva.</li> </ul>
⑤	<p> si accende quando il serbatoio dell'acqua deve essere svuotato o è pieno.</p> <ul style="list-style-type: none"> <li>• Avviso di svuotamento: quando si preme il tasto <b>Accensione</b>, l'icona si illumina.</li> <li>• Avviso contenitore acqua pieno: questa icona viene visualizzata assieme a un segnale acustico mentre l'elettrodomestico è in funzione.</li> </ul>
⑥	<p> si accende quando l'elettrodomestico è connesso alla rete Wi-Fi domestica.</p>
⑦	<p> si accende quando il condensatore viene lavato.</p>

## Tabella programmi

### Guida al programma Sensore Asciutto

Programma	Cotone+ 	Carico massimo	8 kg 9 kg
<b>Descrizione</b>	Utilizzare per l'asciugatura con un consumo energetico inferiore rispetto al programma <b>Cotone</b> con impostazioni comparabili.		
<b>Livello di asciugatura</b>	Default : <b>Pronto Armadio</b>	Disponibile: <b>Tutto</b>	
<b>Nota per istituti di prova</b>	<ul style="list-style-type: none"> <li>• Impostare il programma su <b>Cotone+  + Pronto Armadio + Eco</b> (pieno carico e mezzo carico) per eseguire il test in conformità con EN61121 e la Direttiva 932/2012.</li> <li>• Il programma <b>Cotone+  + Pronto Armadio + Eco</b> è il più efficiente in termini di condizioni per test proposte da EN61121 e dalla Direttiva 932/2012.</li> <li>• I risultati delle prove dipendono dalla temperatura ambiente, dal tipo e dall'entità del carico, dalla durezza dell'acqua, dalle fluttuazioni della rete elettrica principale e dalle opzioni aggiuntive scelte.</li> </ul>		

Programma	Cotone	Carico massimo	8 kg 9 kg
<b>Descrizione</b>	Utilizzare per asciugare tutti i capi normali come cotone, lino, camicie, jeans o carichi misti, ad eccezione di tessuti delicati come lana o seta.		
<b>Livello di asciugatura</b>	Default : <b>Pronto Armadio</b>	Disponibile: <b>Tutto</b>	

Programma	Misti	Carico massimo	4 kg
<b>Descrizione</b>	Asciuga contemporaneamente tessuti misti. <ul style="list-style-type: none"> <li>• Utilizzato per tessuti di tipo diverso, eccetto capi particolari (seta/delicati, abbigliamento sportivo, capi scuri, lana, piumini, tende).</li> </ul>		

Programma	Misti	Carico massimo	4 kg
Livello di asciugatura	Default : <b>Pronto Armadio</b>	Disponibile: <b>Tutto</b>	

Programma	Sintetici	Carico massimo	4 kg
Descrizione	Asciuga bucato che non necessita di essere stirato dopo l'asciugatura. • Utilizzato per poliammide, acrilico, poliestere.		
Livello di asciugatura	Default : <b>Pronto Armadio</b>	Disponibile : <b>Pronto Armadio, Pronto Stiro</b>	

Programma	Piumini	Carico massimo	2,5 kg
Descrizione	Utilizzare questo programma per asciugare coperte o oggetti voluminosi come cuscini, coperte, trapunte, lenzuola o cucce per animali domestici.		
Livello di asciugatura	Non regolabile		

Programma	Asciugamani	Carico massimo	4,5 kg
Descrizione	Utilizzare questo programma per asciugare gli asciugamani.		
Livello di asciugatura	Non regolabile		

Programma	Allergy Care	Carico massimo	4,5 kg
Descrizione	Utilizzare questo programma aiuta a ridurre gli allergeni come gli acari della polvere.		
Livello di asciugatura	Non regolabile		

<b>Programma</b>	<b>Delicati</b>	<b>Carico massimo</b>	<b>1,5 kg</b>
<b>Descrizione</b>	Utilizzare questo programma per asciugare camicie/camicette, calze di nylon, lingerie o vestiti velati e di pizzo che si possono facilmente danneggiare.		
<b>Livello di asciugatura</b>	Non regolabile		

<b>Programma</b>	<b>Lana</b>	<b>Carico massimo</b>	<b>1 kg</b>
<b>Descrizione</b>	Utilizzare questo programma per asciugare capi in lana restringibile o lavabili a mano che richiedono una cura delicata.		
<b>Livello di asciugatura</b>	Non regolabile		

<b>Programma</b>	<b>Speciale Sport</b>	<b>Carico massimo</b>	<b>2 kg</b>
<b>Descrizione</b>	Utilizzare questo programma per asciugare indumenti speciali per abbigliamento sportivo e da esterno.		
<b>Livello di asciugatura</b>	Non regolabile		

<b>Programma</b>	<b>Rapido 30</b>	<b>Carico massimo</b>	<b>1 kg</b>
<b>Descrizione</b>	Utilizzare questo programma per asciugare capi leggeri o piccoli. (fino a 3 articoli)		
<b>Livello di asciugatura</b>	Non regolabile		

<b>Programma</b>	<b>Download Programmi</b>	<b>Carico massimo</b>	<b>-</b>
<b>Descrizione</b>	Il programma permette di scaricare con uno smartphone un nuovo e speciale programma di lavaggio per il tuo elettrodomestico. Il programma predefinito è <b>Deodorizzazione</b> .		

## Guida al programma Asciugatura a tempo

Programma	Con Cestello	Carico massimo	-
<b>Tipo di capi</b>	Seta, lana, capi di lingerie delicati		
<b>Dettagli</b>	Rinfresca gli abiti senza asciugarli		

Programma	Aria Calda	Carico massimo	-
<b>Tipo di capi</b>	Asciugamani da bagno, accappatoi, strofinacci e tessuti acrilici trapuntati		
<b>Dettagli</b>	Piccoli capi e indumenti bagnati, indumenti per tutti i giorni adatti all'asciugatura a caldo		

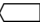
### ⚠ ATTENZIONE

- Se il carico pesa meno di 1 kg, utilizzare il programma **Aria Calda** nei programmi Asciugatura a tempo. I capi di lana devono essere asciugati con il programma **Lana**, mentre i tessuti sensibili al calore (ad es. seta, biancheria intima e lingerie) devono essere asciugati con il programma **Delicati**. Nella scelta del programma desiderato, attenersi alle istruzioni relative al carico di capi consigliato. In caso contrario, gli indumenti potrebbero subire danni.

### NOTA

- Se l'elettrodomestico è installato sotto un ripiano, il rendimento potrebbe essere inferiore.
- Se i capi non vengono centrifugati a un'elevata velocità durante il lavaggio, il consumo energetico e i tempi di asciugatura aumenteranno. Lenzuola matrimoniali o copripiumini potrebbero non asciugare in modo uniforme: per via del flusso d'aria irregolare potrebbero appallottolarsi. Potrebbe essere necessario rimuovere e caricare nuovamente i capi a metà del ciclo per garantire un'adeguata asciugatura.

## Opzioni di asciugatura selezionabili

Programma		EcoHybrid		
Programma	Livello Asciugatura	Spento	Eco	Turbo
Cotone+ 	Extra		●	●
	Pronto Armadio		●	●
	Pronto Stiro		●	●
Cotone	Extra			●
	Pronto Armadio			●
	Pronto Stiro			●
Misti	Extra		●	●
	Pronto Armadio		●	●
	Pronto Stiro		●	●
Sintetici	Pronto Armadio		●	●
	Pronto Stiro		●	●
Piumini	-			●
Asciugamani	-			●
Allergy Care	-			●
Delicati	-		●	
Lana	-		●	
Speciale Sport	-		●	
Rapido 30	-			●



Programma		EcoHybrid		
Programma	Livello Asciugatura	Spento	Eco	Turbo
Con Cestello	-		●	
Aria Calda	-		●	●

## Programmi opzione e funzioni extra

### Partenza ritardata

Permette di ritardare la fine del ciclo di asciugatura. Permette di impostare il tempo di ritardo da 3 a 19 ore.

- 1 Accendere l'elettrodomestico.
- 2 Selezionare un programma.
- 3 Premere il tasto **Timer**.
- 4 Impostare l'orario ritardato premendo il pulsante **Aumenta Durata, Riduci Durata**.
- 5 Premere il tasto **Avvio/Pausa**.

#### NOTA

- Ad eccezione del LED del pulsante **Timer**, tutti i LEDs del pannello di controllo si spegneranno entro 20 minuti. Questa caratteristica può variare in base al modello acquistato.

### Antipiega

Riduce la formazione di pieghe nel caso in cui gli indumenti non vengano estratti prontamente alla fine del ciclo di asciugatura.

Quando l'opzione è attiva, questo viene indicato da una spia che si accende.

Quando questa opzione è impostata, l'elettrodomestico funziona ripetutamente per 10 secondi e si mette in pausa per 5 minuti. L'opzione si disattiva automaticamente dopo 2 ore alla fine del ciclo di asciugatura.

Per disattivare l'opzione, premere il pulsante **Anti Piegia** prima di avviare un ciclo di asciugatura.

#### NOTA

- Quando l'opzione è impostata, un rettangolo con una linea tratteggiata e **End** appare sul display fino a quando la funzione non è disattivata.
- Quando l'opzione è impostata, alla fine del ciclo di asciugatura funziona solo il pulsante **Accensione**.
- Quando è in funzione un ciclo di asciugatura, mettere in pausa il ciclo prima di impostare l'opzione.
- Spegnerne sempre l'elettrodomestico prima di caricare i vestiti.

### Livello di asciugatura

Permette di selezionare un livello di asciugatura per il programma di asciugatura.

- **Extra:** Per tessuti spessi e trapuntati
- **Pronto Armadio:** Per tessuti che non richiedono la stiratura
- **Pronto Stiro:** Per tessuti che richiedono la stiratura

- 1 Accendere l'elettrodomestico.
- 2 Selezionare un programma.
- 3 Selezionare un livello di asciugatura premendo ripetutamente il pulsante **Livello Asciugatura**.

## Suono On/Off

Permette di attivare e disattivare il segnale acustico. Premere e tenere premuto i tasti **Riduci Durata** e **Pulizia Cestello** per 3 secondi contemporaneamente.

- Il LED si accende quando l'opzione è attiva.

## EcoHybrid

Offre l'opzione di risparmio di energia o di tempo.

- **Eco**: opzione risparmio energetico.
- **Turbo**: opzione risparmio di tempo.

## Luce interna

Quando l'elettrodomestico è in funzione, è possibile vedere l'interno del cestello attivando la funzione.

Per attivare o disattivare la funzione, tenere premuto il pulsante **Livello Asciugatura** per 3 secondi.

### NOTA

- La luce interna si spegne automaticamente dopo 4 minuti.
- A seconda delle finiture degli sportelli, potrebbe non essere possibile vedere all'interno del cestello.

## Più tempo / Meno tempo

Permette di diminuire o aumentare il tempo di asciugatura quando si utilizzano programmi di asciugatura manuali come **Con Cestello** e **Aria Calda**.

- Premere il pulsante **Aumenta Durata** per aumentare di cinque minuti la durata del programma selezionato.
- Premere il pulsante **Riduci Durata** per diminuire di cinque minuti la durata del programma selezionato.

## Sicurezza bambini

Permette di controllare il blocco e lo sblocco del pannello di controllo. Impedisce ai bambini di cambiare i cicli o azionare l'elettrodomestico.

### Blocco del pannello di controllo

- 1 Tenere premuto il tasto **Anti Piega** e **Timer** contemporaneamente per 3 secondi.
- 2 Viene emesso un segnale acustico e sul display appare  $\square$ .
  - Quando la funzione è attivata, si bloccano tutti i tasti tranne **Accensione**.

### NOTA

- Quando si spegne l'elettrodomestico o tutti i cicli sono stati completati, la funzione di sicurezza bambini non viene reimpostata. Prima di accedere ad altre funzioni, è necessario disattivare la funzione di sicurezza bambini.

### Sblocco del pannello di controllo

Tenere premuto il tasto **Anti Piega** e **Timer** contemporaneamente per 3 secondi.

- Viene emesso un segnale acustico e il display indica il tempo rimanente del programma in corso.

## Con cestello

Questo programma è ideato per l'uso con vestiti che devono essere asciugati in piano, senza asciugatrice, inclusi maglioni e tessuti delicati.

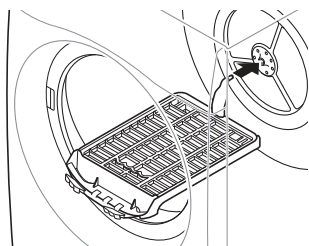
Per utilizzare il programma, è necessario un cestello per asciugatura all'interno dell'elettrodomestico. Prima dell'asciugatura, eliminare i materiali di imballaggio del cestello per asciugatura.

### NOTA

- Alcuni modelli non sono venduti con tutti gli accessori disponibili, per cui potrebbe essere necessario acquistare prima il cestello per asciugatura se non è fornito con il proprio modello. Per effettuare acquisti, contattare il Centro informazioni per il clienti LG Electronics o visitare il sito web LG all'indirizzo <http://www.lg.com>.

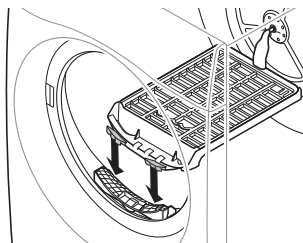
**1** Aprire lo sportello.

**2** Inserire il gancio del cestello per asciugatura al centro del cestello.



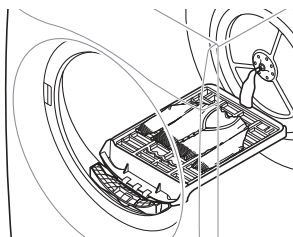
**3** Collocare il cestello per asciugatura sulla struttura al di sopra del filtro

antilanugine e spingerlo per bloccarlo.



**4** Collocare i capi bagnati sulla parte superiore del cestello. Lasciare spazio attorno agli altri capi per far circolare l'aria.

- Il cestello della lavatrice ruota ma il cestello per asciugatura rimane fermo.



**5** Chiudere lo sportello.

**6** Accendere l'elettrodomestico e selezionare **Con Cestello**.

**7** Premere il tasto **Avvio/Pausa**.

### NOTA

- Controllare il filtro antilanugine e rimuovere la lanugine accumulata dai capi asciugati sul cestello.
- È possibile utilizzare i tasti **Aumenta Durata / Riduci Durata** per una regolazione di precisione del tempo di asciugatura.

# FUNZIONI SMART

## Applicazione LG ThinQ

L'applicazione **LG ThinQ** permette di comunicare con l'elettrodomestico tramite uno smartphone.

### Caratteristiche dell'applicazione LG ThinQ

È possibile comunicare con l'elettrodomestico da uno smartphone usando le comode funzioni smart.

#### Smart Pairing (Accoppiamento Smart)

Questa funzione seleziona automaticamente il migliore ciclo e le migliori impostazioni per l'asciugatrice in base alle informazioni di utilizzo sul ciclo di lavaggio completato più di recente.

#### NOTA

- Per utilizzare questa funzione, sia la lavatrice che l'asciugatrice devono essere collegate all'applicazione **LG ThinQ**.
- Se si abilita la funzione nell'applicazione **LG ThinQ** e si accende l'asciugatrice dopo aver utilizzato la lavatrice, viene impostato automaticamente un ciclo di asciugatura consigliato.

#### Smart Diagnosis

Questa funzione fornisce informazioni utili per la diagnosi e la risoluzione dei problemi in base al modello di utilizzo.

#### Avvisi Push

Quando il ciclo è completato o l'elettrodomestico ha problemi, c'è la possibilità di ricevere notifiche push sullo smartphone. Le notifiche sono

attivate anche se l'applicazione **LG ThinQ** è spenta.

#### Monitoraggio energia

Questa funzione controlla il consumo di energia dei cicli utilizzati recentemente e la media mensile.

#### Impostazioni

Consente di impostare varie opzioni sull'elettrodomestico e nell'applicazione.

#### NOTA

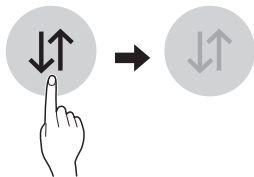
- Se si cambia il router wireless, il fornitore di servizi internet o la password, eliminare l'elettrodomestico registrato dall'applicazione **LG ThinQ** e registrarlo nuovamente.
- L'applicazione è soggetta a modifiche senza preavviso, a scopo di miglioramento del prodotto.
- Le caratteristiche possono variare in base al modello.

#### Prima di utilizzare l'applicazione LG ThinQ

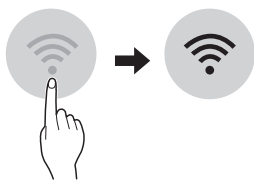
- 1 Controllare la distanza tra il dispositivo e il router wireless (rete Wi-Fi).
  - Se la distanza tra il dispositivo e il router fosse eccessiva, la potenza del segnale si indebolirebbe.

Potrebbe volerci quindi molto tempo per effettuare la registrazione o l'installazione potrebbe non andare a buon fine.

## 2 Disattivare la **Conn. Dati** o i **Dati Cellulare** dal proprio smartphone.



## 3 Collegare lo smartphone al router wireless.



### NOTA

- Per verificare il collegamento Wi-Fi, controllare che l'icona  sul pannello di controllo sia illuminata.
- Il dispositivo supporta soltanto reti Wi-Fi a 2,4 GHz. Per controllare la frequenza della propria rete, è necessario contattare il provider di servizi internet o fare riferimento al proprio manuale per il router wireless.
- **LG ThinQ** non è responsabile di eventuali problemi relativi alla connessione di rete né di guasti, malfunzionamenti o errori causati dalla connessione di rete.
- In caso di problemi di connessione dell'elettrodomestico alla rete Wi-Fi, è possibile che l'elettrodomestico sia troppo distante dal router. Acquistare un ripetitore Wi-Fi (range extender)

per aumentare l'intensità del segnale Wi-Fi.

- La connessione Wi-Fi potrebbe non avvenire o potrebbe interrompersi a causa dell'ambiente della rete domestica.
- La connessione di rete potrebbe non funzionare correttamente a seconda del fornitore del servizio Internet.
- L'ambiente wireless circostante potrebbe causare rallentamenti nel servizio di rete wireless.
- Il dispositivo non può essere registrato a causa di problemi con la trasmissione del segnale wireless. Disconnettere il dispositivo e aspettare per circa un minuto prima di provare nuovamente.
- Se il firewall sul router wireless è attivo, disattivarlo o aggiungere un'eccezione.
- Il nome della rete wireless (SSID) dovrebbe essere una combinazione di lettere inglesi e numeri (non utilizzare caratteri speciali).
- L'interfaccia utente smartphone (UI) può variare a seconda del sistema operativo mobile (OS) e del produttore.
- Se il protocollo di sicurezza del router è impostato su **WEP**, potrebbe non essere possibile impostare la rete. Cambiare il protocollo (**WPA2** è quello consigliato) e registrare nuovamente il prodotto.

## Installazione dell'applicazione LG ThinQ

Cercare l'applicazione per smartphone **LG ThinQ** su Google Play o Apple App Store. Seguire le istruzioni per scaricare e installare l'applicazione.

## Attivazione la connessione di rete

- 1 Eseguire l'applicazione **LG ThinQ**.
- 2 Selezionare e toccare la **Asciugabiancheria** sull'applicazione.
- 3 Premere il tasto **Accensione** sul pannello di controllo.
- 4 Tenere premuto il tasto **Wi-Fi** per 3 secondi sul pannello di controllo.
  - Il LED del Wi-Fi lampeggia durante il processo di connessione.

## Utilizzo dell'elettrodomestico in remoto

### Avvio a distanza

Utilizzare uno smartphone per controllare l'elettrodomestico in remoto. È possibile anche monitorare il programma per sapere quanto tempo è necessario per completarlo.

### Utilizzo di questa funzione

- 1 Premere il tasto **Accensione**.
- 2 Caricare i capi nel cestello.
- 3 Tenere premuto il pulsante **Anti Piega** per 3 secondi per abilitare la funzione controllo remoto.
- 4 Avviare un ciclo dall'applicazione **LG ThinQ** sullo smartphone.

## NOTA

- Una volta attivata questa funzione, è possibile avviare un ciclo dall'applicazione per smartphone **LG ThinQ**. Se il ciclo non viene avviato, l'elettrodomestico aspetterà ad avviare il ciclo fino a quando non sarà disattivato in remoto dall'applicazione o fino a quando questa funzione non verrà disattivata.
- Se viene aperto lo sportello, non è possibile avviare un ciclo in remoto.

## Disattivare questa funzione manualmente

Quando si attiva la funzione, tenere premuto il pulsante **Anti Piega** per 3 secondi.

## Personalizzato

Scaricare nuovi e speciali cicli non inclusi nei cicli di base del dispositivo.

I dispositivi registrati con successo possono scaricare una serie di cicli speciali specifici per l'elettrodomestico. Una volta che lo scaricamento del ciclo è completato nel dispositivo, l'elettrodomestico mantiene il ciclo scaricato fino a quando non ne viene scaricato uno nuovo.

## NOTA

- È possibile archiviare un solo ciclo scaricato per volta sull'elettrodomestico.

## Disattivare la connessione di rete

- 1 Premere il tasto **Accensione** sul pannello di controllo.

- 2** Per disattivare la connessione di rete, tenere premuti contemporaneamente per 3 secondi i tasti **Livello Asciugatura** e **Timer**.

## Specifiche del modulo LAN wireless

Modello	LCW-007
Gamma di frequenza	2412 a 2472 MHz
Potenza di uscita (Max.)	IEEE 802.11b: 17.59 dBm
	IEEE 802.11g: 17.39 dBm
	IEEE 802.11n(HT20): 16.64 dBm
	IEEE 802.11n(HT40): 17.05 dBm

Funzione Wireless S/W versione: V 1.0

Si consiglia agli utenti di installare questo dispositivo ad una distanza minima di 20 cm tra il dispositivo e il corpo.

## Consumo energetico standby

<b>Consumo energetico standby</b>	0,18 W
<b>Consumo energetico standby rete</b>	2,0 W
<b>Il lasso di tempo al termine del quale la funzione di gestione dell'energia, o una funzione analogha, imposta automaticamente l'apparecchio in modalità standby e/o spento e/o in condizione di standby rete</b>	20 min.

## Dichiarazione di conformità



Con la presente, LG Electronics dichiara che l'Asciugatrice del tipo con apparato radio è conforme alla direttiva 2014/53/EU. È possibile leggere l'intero testo della dichiarazione di conformità al regolamento EU al seguente indirizzo internet:

<http://www.lg.com/global/support/cedoc/cedoc#>

LG Electronics European Shared Service Centre B.V.

Krijgsman 1, 1186 DM Amstelveen, Paesi Bassi

## Informazioni avviso software Open Source



Per ottenere il codice sorgente contenuto in questo prodotto secondo quanto consentito dalle licenze GPL, LGPL, MPL e altre licenze Open Source, visitare <http://opensource.lge.com>.

In aggiunta al codice sorgente, sono disponibili per il download tutti i termini di licenza, le esclusioni di responsabilità e le relative note di copyright.

LG Electronics fornirà anche il codice open source su CD-ROM su richiesta tramite e-mail all'indirizzo [opensource@lge.com](mailto:opensource@lge.com) addebitando il costo delle spese di distribuzione (ad esempio il costo di supporti, spedizione e gestione). L'offerta è valida per un periodo di tre anni a partire dalla nostra ultima spedizione di questo prodotto. L'offerta è valida per gli utenti che avranno ricevuto queste informazioni.



## Smart Diagnosis

Questa caratteristica è disponibile solo sui modelli con logo  o .

Utilizzare questa caratteristica aiuterà a diagnosticare e risolvere problemi con l'elettrodomestico.

### NOTA

- Per motivi non imputabili a negligenza da parte di LGE, il servizio potrebbe non funzionare per via di fattori esterni quali, ma non solo, Wi-Fi non disponibile, Wi-Fi non connessa, politica dell'app store locale o app non disponibile.
- La caratteristica potrebbe essere soggetta a cambiamenti senza preavviso e potrebbe avere una forma diversa in base alla posizione dell'utente.

### Utilizzare LG ThinQ per diagnosticare problemi

Se si riscontra un problema con l'elettrodomestico dotato di Wi-Fi, è possibile trasmettere ad uno smartphone i dati per la risoluzione del problema utilizzando l'applicazione **LG ThinQ**.

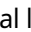

- Lanciare l'applicazione **LG ThinQ** e selezionare la caratteristica **Smart Diagnosis** nel menu. Seguire le istruzioni fornite nell'applicazione **LG ThinQ**.

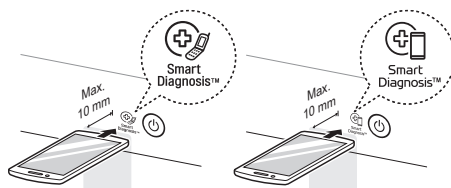
### Utilizzare Audible Diagnosis per diagnosticare problemi

Seguire le istruzioni di seguito per usare il metodo di diagnosi sonoro.

- Lanciare l'applicazione **LG ThinQ** e selezionare la caratteristica **Smart Diagnosis** nel menu. Seguire le istruzioni per audible diagnosis fornite nell'applicazione **LG ThinQ**.

- 1 Premere il tasto **Accensione** per accendere l'elettrodomestico.
  - Non premere altri pulsanti né ruotare la manopola del selettore.

- 2 Accostare il microfono dello smartphone al logo  o .



- 3 Tenere premuto il pulsante **Aumenta Durata** per 3 o più secondi mentre si tiene il microfono dello smartphone sul logo fino al completamento del trasferimento dati.

- Mantenere lo smartphone in posizione fino al termine del trasferimento dati. Viene visualizzato il tempo di trasferimento dei dati rimanente.

- 4 Quando il trasferimento dei dati è stato completato, la diagnosi verrà visualizzata nell'applicazione.

### NOTA

- Per risultati ottimali, non spostare lo smartphone durante la trasmissione dei toni.

# MANUTENZIONE

## ⚠ AVVERTENZA

- Quando si pulisce l'elettrodomestico, togliere sempre la spina, altrimenti potrebbero verificarsi scosse elettriche.

## Pulire dopo ogni asciugatura

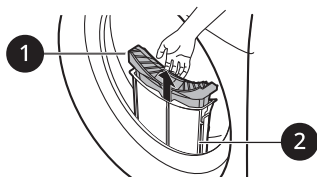
### Pulizia del filtro antilanugine

## ⚠ ATTENZIONE

- Pulire il filtro antilanugine nel modo corretto facendo riferimento alle seguenti istruzioni. In caso contrario, la lanugine accumulata sullo scambiatore di calore potrebbe non essere pulita adeguatamente.

## NOTA

- Scaricare tutto il bucato dall'elettrodomestico prima di estrarre il filtro antilanugine.
- Dopo aver pulito il filtro antilanugine, inserirli in una posizione. Se l'elettrodomestico non ha il filtro antilanugine, non è possibile azionare l'elettrodomestico.



### ① Filtro interno

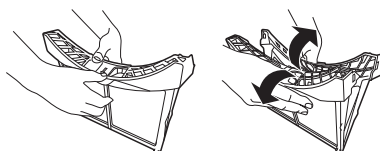
- Pulire sempre il filtro interno prima e dopo l'uso.

### ② Filtro esterno

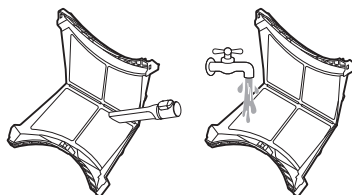
- Pulire il filtro esterno dopo 10 cicli di asciugatura o quando la lanugine si è accumulata nel filtro esterno.
- Dopo ogni 10 cicli di asciugatura suonerà un segnale acustico e l'icona 🗑 lampeggerà.

### Pulire il filtro interno

- 1 Estrarre il filtro esterno dal filtro interno, quindi aprire il filtro interno.
  - Aprire il filtro stendendolo nella direzione della freccia.



- 2 Pulire prima il grosso della lanugine, poi la lanugine residua usando l'aspirapolvere o lavandola sotto l'acqua corrente.



- Asciugare completamente il filtro se è umido. In caso contrario l'elettrodomestico potrebbe sviluppare cattivi odori.

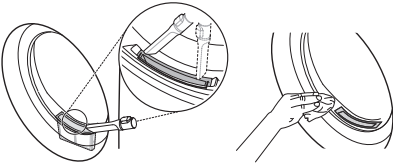
**3** Dopo aver asciugato completamente il filtro interno, chiudere il filtro spingendolo al centro.

- Assicurarsi che la parte sinistra e destra del filtro interno sia chiusa correttamente.

**4** Inserire il filtro interno nel filtro esterno.

### Pulire il filtro esterno

**1** Rimuovere la polvere e la lanugine attorno all'ingresso del filtro.



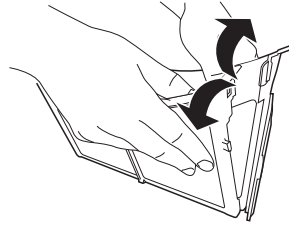
### ⚠ ATTENZIONE

- Quando la lanugine cade nell'ingresso del filtro, può causare un peggioramento delle prestazioni di asciugatura e un aumento dei tempi di asciugatura.

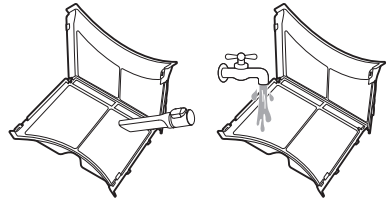
**2** Estrarre il filtro esterno.

**3** Rimuovere il filtro interno.

**4** Aprire il filtro esterno stendendolo nella direzione della freccia, afferrando il bordo superiore.

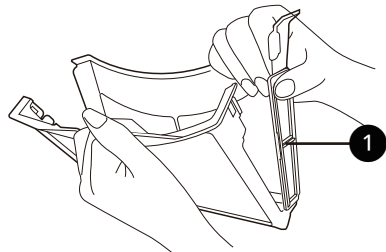


**5** Pulire la lanugine residua usando l'aspirapolvere o lavandolo sotto l'acqua corrente.



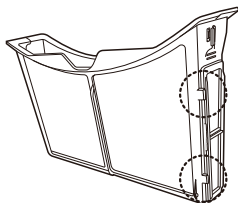
- Asciugare completamente il filtro se è umido. In caso contrario l'elettrodomestico potrebbe sviluppare cattivi odori.

**6** Chiudere il filtro esterno spingendo il lato **1** del filtro.

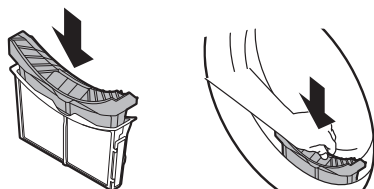


**NOTA**

- Assicurarsi che il lato del filtro sia chiuso correttamente. In caso contrario, la lanugine accumulata sul filtro può entrare nell'elettrodomestico peggiorando le prestazioni di asciugatura.



- 7** Chiuderli e reinserire entrambi i filtri antilanugine.

**⚠ ATTENZIONE**

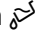
- Non caricare né rimuovere i vestiti quando il filtro antilanugine non è in posizione. Gli vestiti possono cadere all'ingresso del filtro e causare un malfunzionamento dell'elettrodomestico.

**Svuotamento del contenitore dell'acqua**

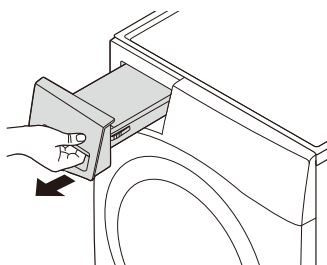
L'acqua di condensa si raccoglie nel contenitore dell'acqua.

Svuotare il contenitore dell'acqua dopo ogni utilizzo. In caso contrario, il rendimento dell'asciugatura diminuisce.

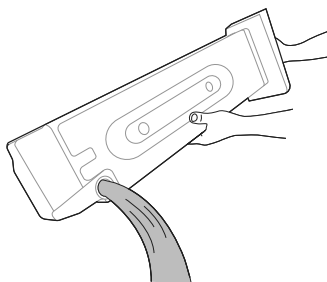
**NOTA**

- Se il contenitore dell'acqua è pieno, si accende l'icona  e viene emesso un segnale acustico mentre l'elettrodomestico è in funzione. In tal caso, il contenitore dell'acqua deve essere svuotato entro un'ora.
- Quando l'acqua di condensa defluisce direttamente lungo il tubo di scarico opzionale, non è necessario svuotare il contenitore dell'acqua.

- 1** Estrarre il contenitore dell'acqua.



- 2** Svuotare il contenitore dell'acqua nel lavello.

**⚠ ATTENZIONE**

- Non bere l'acqua condensata né riutilizzarla. Potrebbe causare problemi di salute a persone e animali.

- 3** Rimontarlo nell'elettrodomestico.

- Spingere il contenitore dell'acqua completamente all'interno dell'elettrodomestico finché non è in posizione.

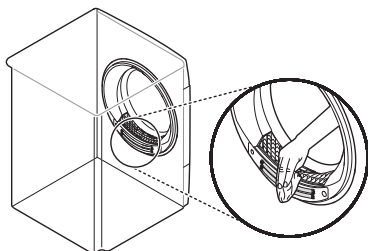
**4** Premere il tasto **Avvio/Pausa**.

## Pulizia periodica dell'elettrodomestico

### Pulizia del sensore di umidità

Questo dispositivo rileva il livello di umidità dei vestiti durante l'asciugatura, per cui deve essere pulito regolarmente per rimuovere eventuali accumuli di calcare sulla superficie del sensore.

Pulire i sensori collocati all'interno del cestello.

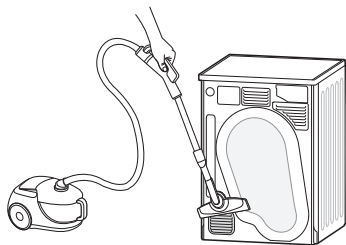


### ⚠ ATTENZIONE

- Non strofinare il sensore di umidità con materiali abrasivi. Pulire il sensore solo con una spugna acrilica naturale asciutta.

### Pulizia della griglia di ingresso dell'aria fredda

Pulire con un aspirapolvere 3-4 volte all'anno la griglia di ingresso dell'aria fredda per evitare accumuli di lanugine o sporco che potrebbero ostacolare il flusso d'aria.



### NOTA

- L'aria calda viene espulsa tramite la griglia di ventilazione.
- Garantire un'adeguata ventilazione per evitare il ritorno nell'ambiente di gas bruciati da altre fonti, ad esempio camini.

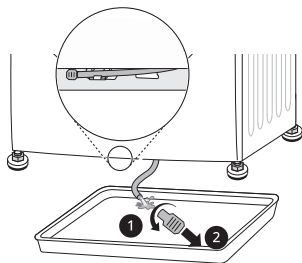
### Drenaggio dell'acqua condensata rimanente

Dopo aver asciugato i vestiti, una piccola quantità di acqua condensata può ristagnare nella base dell'elettrodomestico e causare odori. Scaricare regolarmente l'acqua rimanente per ridurre eventuali odori sgradevoli dall'elettrodomestico.

### NOTA

- È meglio drenare l'acqua rimanente quando si sta andando via per molto tempo, perché l'acqua rimanente ristagnerà e causerà odori.
- Drenando l'acqua rimanente prima della deodorazione, che funziona meglio.
- L'acqua rimanente può causare il congelamento dei tubi di scarico principali e influire sulle prestazioni di asciugatura a basse temperature. Lo scarico dell'acqua rimanente può impedire il congelamento imprevisto dell'elettrodomestico.

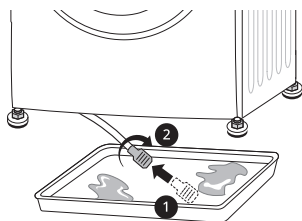
- 1 Sganciare il tubo di scarico sotto l'elettrodomestico e scaricare l'acqua rimanente.



### NOTA

- Utilizzare il contenitore dell'acqua se è installato il tubo di scarico opzionale o l'elettrodomestico è impilato sulla lavatrice.

- 2 Rimontare il tappo sul tubo di scarico e reinserire il tubo di scarico nel relativo supporto.



### ⚠ ATTENZIONE

- Quando il tubo è aperto, si verificherà una perdita d'acqua. Assicurarsi che il tubo sia montato correttamente.

## Utilizzo della funzione pulizia tamburo

Con l'utilizzo e con il tempo, l'elettrodomestico può formare odori sgradevoli che restano sui capi dopo

l'asciugatura. L'uso periodico di questa funzione di pulizia aiuta a ridurre i cattivi odori emanati dall'elettrodomestico.

### ⚠ ATTENZIONE

- Rimuovere tutti i capi dall'elettrodomestico.

- 1 Estrarre il contenitore dell'acqua, svuotare l'acqua di condensa e reinserire il contenitore dell'acqua nell'elettrodomestico.
- 2 Accendere l'elettrodomestico.
- 3 Premere il tasto **Pulizia Cestello**.
- 4 Premere il tasto **Avvio/Pausa**.
  - Il processo di deodorizzazione dura circa 3 ore.



- 5 Svuotare il contenitore dell'acqua al termine della funzione.

### NOTA

- Quando il tubo di scarico opzionale è installato, non c'è bisogno di svuotare il contenitore dell'acqua.

- 6 Aprire lo sportello dell'asciugatrice per fornire all'elettrodomestico una circolazione dell'aria sufficiente ad esaurire gli odori rimanenti.

**⚠ AVVERTENZA**

- Per motivi di sicurezza, non permettere a bambini o animali di entrare all'interno dell'elettrodomestico per evitare danni o lesioni.

**Utilizzo della funzione di pulizia del condensatore**

L'elettrodomestico lava la lanugine che si accumula sulla superficie del condensatore automaticamente usando l'acqua di condensa dei capi prodotta durante l'operazione. Tuttavia, è possibile pulire manualmente il condensatore se si desidera pulirlo più spesso.

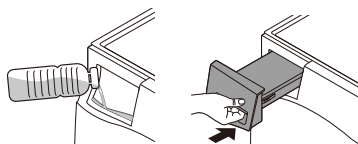
**⚠ ATTENZIONE**

- Rimuovere tutti i capi dal l'elettrodomestico.

**1** Estrarre il contenitore dell'acqua e svuotarlo.

**2** Versare lentamente 1 litri d'acqua pulita all'ingresso dello scomparto del contenitore d'acqua. Quindi reinserire il contenitore dell'acqua vuoto nello scomparto.

- Non versare l'acqua velocemente poiché fuoriuscirebbe.
- Versare più di 1,5 litri d'acqua nello scomparto farà fuoriuscire l'acqua in eccesso.



**3** Accendere l'elettrodomestico.

**4** Tenere premuto il tasto **Pulizia Condensatore** per 3 secondi.



**5** Premere il tasto **Avvio/Pausa** per iniziare la pulizia del condensatore.

- La pulizia del condensatore dura 1 ora.

**6** Svuotare il contenitore dell'acqua al termine della pulizia.

**NOTA**

- Quando il tubo di scarico opzionale è installato, non c'è bisogno di svuotare il contenitore dell'acqua.

**7** Aprire lo sportello dell'asciugatrice per fornire all'elettrodomestico una circolazione dell'aria sufficiente per un'asciugatura più accurata dello cestello al termine della pulizia.

**⚠ AVVERTENZA**

- Per motivi di sicurezza, non permettere a bambini o animali di entrare all'interno dell'elettrodomestico per evitare danni o lesioni.



# RISOLUZIONE DEI PROBLEMI

L'uso dell'elettrodomestico può portare a errori e malfunzionamenti. Le seguenti tabelle contengono possibili cause e note per risolvere messaggi di errore o malfunzionamenti. Si raccomanda di leggere attentamente la tabella di seguito per risparmiare tempo e denaro che sarebbero necessari nel caso si dovesse chiamare il centro assistenza LG Electronics.

## Prima di chiamare l'assistenza

L'elettrodomestico è dotato di un sistema di monitoraggio automatico degli errori per il rilevamento e la diagnosi di problemi in fase iniziale. Se l'elettrodomestico non funziona correttamente o non funziona affatto, prima di chiamare l'assistenza verificare le tabelle seguenti.

### Messaggi di errore

Sintomi	Causa & Soluzione
dE ERRORE SPORTELLO	<b>Lo sportello è stato aperto mentre l'elettrodomestico era in funzione oppure l'elettrodomestico è stato avviato senza chiudere correttamente lo sportello.</b> <ul style="list-style-type: none"> <li>• Chiudere completamente lo sportello.</li> <li>• Se l'errore dE non scompare, rivolgersi all'assistenza.</li> </ul>
dE4 ERRORE SPORTELLO	<b>Il rilevamento dell'interruttore dello sportello non funziona correttamente.</b> <ul style="list-style-type: none"> <li>• Scollegare la spina elettrica e chiamare l'assistenza.</li> </ul>
EE 1 / EE2 / EE4 ERRORE TEMPERATURA	<b>Malfunzionamento del sensore della temperatura.</b> <ul style="list-style-type: none"> <li>• Scollegare la spina elettrica e chiamare l'assistenza.</li> </ul>
F1 ERRORE TEMPERATURA	<b>La temperatura all'interno del cestello è aumentata improvvisamente.</b> <ul style="list-style-type: none"> <li>• Scollegare la spina elettrica e chiamare l'assistenza.</li> </ul>
LE 1 ERRORE BLOCCO MOTORE	<b>Il motore si è arrestato improvvisamente.</b> <ul style="list-style-type: none"> <li>• Controllare se l'entità del carico è superiore a quella massima.</li> <li>• Scollegare la spina elettrica e chiamare l'assistenza.</li> </ul>

Sintomi	Causa & Soluzione
LE2 / AE ERRORE COMPRESSORE	<b>Il compressore si è arrestato improvvisamente.</b> <ul style="list-style-type: none"> <li>Scollegare la spina elettrica e chiamare l'assistenza.</li> </ul>
OE ERRORE POMPA DI SCARICO	<b>Malfunzionamento del motore della pompa di scarico.</b> <ul style="list-style-type: none"> <li>Scollegare la spina elettrica e chiamare l'assistenza.</li> </ul>
	<b>La temperatura ambiente è inferiore a zero.</b> <ul style="list-style-type: none"> <li>La temperatura ambiente consigliata è compresa tra 5 e 35 °C.</li> </ul>

## Uso

Sintomi	Causa & Soluzione
L'elettrodomestic o non si accende.	<b>Il cavo di alimentazione non è collegato correttamente.</b> <ul style="list-style-type: none"> <li>Accertarsi che la spina di alimentazione sia inserita correttamente in una presa dotata di messa a terra compatibile con i dati forniti sulla targhetta dell'elettrodomestic.</li> </ul>
	<b>Si è bruciato un fusibile dell'impianto elettrico domestico, è scattato l'interruttore salvavita o si è verificato un blackout.</b> <ul style="list-style-type: none"> <li>Azzerare l'interruttore salvavita o sostituire il fusibile. Non sostituire il fusibile con fusibili di capacità superiore. Se il problema è dovuto a un sovraccarico del circuito, rivolgersi a un elettricista qualificato.</li> </ul>
L'elettrodomestic o non si riscalda.	<b>Si è bruciato un fusibile dell'impianto elettrico domestico, è scattato l'interruttore salvavita o si è verificato un blackout.</b> <ul style="list-style-type: none"> <li>Azzerare l'interruttore salvavita o sostituire il fusibile. Non sostituire il fusibile con fusibili di capacità superiore. Se il problema è dovuto a un sovraccarico del circuito, rivolgersi a un elettricista qualificato.</li> </ul>

Sintomi	Causa & Soluzione
<b>Perdite d'acqua.</b>	<b>Il tubo del contenitore dell'acqua o il tubo di scarico opzionale non è collegato correttamente.</b> <ul style="list-style-type: none"> <li>• Collegare correttamente il tubo del contenitore dell'acqua o il tubo di scarico opzionale.</li> </ul>
	<b>Quando è stato chiuso lo sportello, capi o corpi estranei sono rimasti intrappolati nello sportello.</b> <ul style="list-style-type: none"> <li>• Prima di utilizzare l'elettrodomestico, accertarsi che nello sportello non siano intrappolati capi o corpi estranei. Se si verificano continuamente perdite d'acqua, rivolgersi al Centro informazioni per il clienti LG Electronics.</li> </ul>
<b>L'elettrodomestico funziona e si mette in pausa da solo quando finisce il ciclo di asciugatura.</b>	<b>Questo è il modo in cui funziona l'opzione anti piega.</b> <ul style="list-style-type: none"> <li>• Verificare se l'opzione anti piega è impostata. L'opzione è ideata per impedire la formazione di pieghe nel caso in cui i vestiti non vengono scaricati prontamente alla fine del ciclo di asciugatura. Quando l'opzione è impostata, l'elettrodomestico funziona per 10 secondi e si mette in pausa per 5 minuti. L'opzione è attiva per un massimo di 2 ore.</li> </ul>

## Prestazioni

Sintomi	Causa & Soluzione
<b>L'asciugatura dei capi richiede troppo tempo.</b>	<b>Il carico non è stato separato correttamente.</b> <ul style="list-style-type: none"> <li>Separare i capi pesanti da quelli leggeri. L'asciugatura di capi più grossi e pesanti richiede più tempo. Se il carico contiene capi leggeri e pesanti, il sensore potrebbe confondersi, dal momento che i capi leggeri si asciugano più rapidamente.</li> </ul>
	<b>Grosso carico di tessuti pesanti.</b> <ul style="list-style-type: none"> <li>L'asciugatura di tessuti pesanti richiede più tempo poiché tali capi tendono a trattenere più umidità. Per ridurre i tempi di asciugatura e per mantenerli più costanti per i capi grossi e pesanti, dividerli in carichi più leggeri di peso simile.</li> </ul>
	<b>I controlli dell'elettrodomestico non si impostano correttamente.</b> <ul style="list-style-type: none"> <li>Utilizzare le impostazioni di controllo appropriate al tipo di carico da asciugare. Per ottimizzare l'asciugatura di alcuni capi, potrebbe essere necessario regolare l'impostazione del livello di asciugatura.</li> </ul>
	<b>Pulire il filtro antilana.</b> <ul style="list-style-type: none"> <li>Rimuovere la lanugine dal filtro dopo di ogni ciclo. Una volta rimossa la lanugine, controllare sotto la luce di una lampada se il filtro è ostruito o è ancora sporco. Per alcuni capi che producono molta lanugine, ad esempio gli asciugamani da bagno nuovi, potrebbe essere necessario sospendere il ciclo e pulire il filtro durante il ciclo.</li> </ul>
	<b>Si è bruciato un fusibile dell'impianto elettrico domestico, è scattato l'interruttore salvavita o si è verificato un blackout.</b> <ul style="list-style-type: none"> <li>Azzerare l'interruttore salvavita o sostituire il fusibile. Non sostituire il fusibile con fusibili di capacità superiore. Se il problema è dovuto a un sovraccarico del circuito, rivolgersi a un elettricista qualificato.</li> </ul>
	<b>Il carico dell'elettrodomestico è eccessivo.</b> <ul style="list-style-type: none"> <li>Per ottimizzare l'efficienza e il rendimento dell'asciugatura, dividere i grossi carichi in carichi più piccoli.</li> </ul>

Sintomi	Causa & Soluzione
<p><b>L'asciugatura dei capi richiede troppo tempo.</b></p>	<p><b>Il carico dell'elettrodomestico è insufficiente.</b></p> <ul style="list-style-type: none"> <li>• Se il carico di indumenti da asciugare è insufficiente, aggiungere altri capi affinché il bucato si muova correttamente con la rotazione del cestello. Se il carico è insufficiente e si utilizzano programmi Sensore Asciutto, il controllo elettronico potrebbe non rilevare correttamente il livello di asciugatura del carico e potrebbe arrestare l'asciugatura troppo presto. Utilizzare i programmi Asciugatura a tempo o aggiungere altri capi al carico.</li> </ul>
<p><b>Il tempo di asciugatura non è costante.</b></p>	<p><b>Le impostazioni della temperatura, la dimensione del carico o il livello di umidità dei capi non sono costanti.</b></p> <ul style="list-style-type: none"> <li>• Il tempo di asciugatura di un carico varia in base al tipo di calore utilizzato (elettrico), alla dimensione del carico, al tipo di tessuto, al grado di umidità dei capi e allo stato del filtro antilugine. Anche lo sbilanciamento del carico nell'elettrodomestico può ridurre l'efficacia della centrifuga, per cui i capi rimangono più umidi e impiegano più tempo per asciugarsi.</li> </ul>
<p><b>Residui di macchie di sporco o di grasso sui capi.</b></p>	<p><b>Utilizzo errato dell'ammorbidente.</b></p> <ul style="list-style-type: none"> <li>• Quando i capi devono essere asciugati nell'elettrodomestico, utilizzare la quantità di ammorbidente consigliata dal produttore dell'ammorbidente.</li> </ul>
	<p><b>Capi puliti e sporchi vengono asciugati insieme.</b></p> <ul style="list-style-type: none"> <li>• Utilizzare l'elettrodomestico per asciugare solo capi puliti. La sporcizia dei capi potrebbe sporcare anche i capi puliti, nello stesso carico o nei carichi successivi.</li> </ul>
	<p><b>Capi non puliti o risciacquati prima di essere inseriti nell'elettrodomestico.</b></p> <ul style="list-style-type: none"> <li>• È possibile che le macchie sui capi asciugati non siano state eliminate con il lavaggio. Accertarsi che i capi siano perfettamente puliti o risciacquati, attenendosi alle istruzioni della lavatrice e del detersivo. Lo sporco difficile da eliminare potrebbe richiedere un pretrattamento prima del lavaggio.</li> </ul>

Sintomi	Causa & Soluzione
<b>Capi raggrinziti.</b>	<p><b>I capi sono stati asciugati per troppo tempo (asciugatura eccessiva).</b></p> <ul style="list-style-type: none"> <li>• Se i capi vengono sottoposti a un processo di asciugatura troppo lungo, potrebbero raggrinzarsi. Provare a ridurre i tempi di asciugatura.</li> </ul>
	<p><b>Capi lasciati per troppo tempo nell'elettrodomestico al termine del ciclo.</b></p> <ul style="list-style-type: none"> <li>• Usare l'opzione <b>Anti Piega</b>.</li> </ul>
<b>Capi ristretti.</b>	<p><b>Non sono state seguite le istruzioni per il lavaggio dei capi.</b></p> <ul style="list-style-type: none"> <li>• Per evitare che i capi si restringano, controllare sempre le istruzioni per il lavaggio. È normale che alcuni tessuti si restringano quando vengono lavati. Altri tessuti possono essere lavati tranquillamente, ma si restringono quando vengono asciugati nell'elettrodomestico. Impostare una temperatura di asciugatura bassa o asciugarli a freddo.</li> </ul>
<b>Lanugine sui capi.</b>	<p><b>Il filtro antilana non è stato pulito correttamente.</b></p> <ul style="list-style-type: none"> <li>• Rimuovere la lanugine dal filtro dopo ogni ciclo. Una volta rimossa la lanugine, controllare sotto la luce di una lampada se il filtro è ostruito o è ancora sporco. Se sembra sporco, pulirlo attenendosi alle istruzioni. Per alcuni capi che producono molta lanugine potrebbe essere necessario pulire il filtro antilana durante il ciclo.</li> </ul>
	<p><b>I capi non sono stati separati correttamente.</b></p> <ul style="list-style-type: none"> <li>• Alcuni tessuti producono lanugine (ad esempio gli asciugamani di cotone), per cui devono essere asciugati separatamente dai capi che assorbono lanugine (ad es. pantaloni in lino neri).</li> </ul>
	<p><b>Il carico dell'elettrodomestico è eccessivo.</b></p> <ul style="list-style-type: none"> <li>• Per l'asciugatura, dividere i grossi carichi in carichi più piccoli.</li> </ul>
	<p><b>Le tasche contenevano carta.</b></p> <ul style="list-style-type: none"> <li>• Prima dell'asciugatura, controllare attentamente il contenuto delle tasche.</li> </ul>

Sintomi	Causa & Soluzione
<p><b>Elettricità statica eccessiva nelle tasche dopo l'asciugatura.</b></p>	<p><b>I capi sono stati asciugati per troppo tempo (asciugatura eccessiva).</b></p> <ul style="list-style-type: none"> <li>• Se il carico di capi è eccessivo, potrebbe accumulare elettricità statica. Regolare le impostazioni e scegliere un tempo di asciugatura inferiore oppure utilizzare programmi Sensore Asciutto.</li> </ul> <p><b>Asciugatura di capi sintetici, antipiega o misto sintetico.</b></p> <ul style="list-style-type: none"> <li>• Questi tessuti producono più elettricità statica. Provare a utilizzare un ammorbidente o impostare tempi di asciugatura inferiori.</li> </ul>
<p><b>Il programma Sensore Asciutto lascia zone umide nei capi.</b></p>	<p><b>Carico eccessivo o insufficiente. Il carico è costituito solo da grossi capi, ad esempio coperte o trapunte.</b></p> <ul style="list-style-type: none"> <li>• Se si caricano capi eccessivi o insufficienti, il sensore potrebbe rilevare erroneamente il livello di umidità del carico. Scegliere un programma di Asciugatura a tempo per i carichi molto piccoli.</li> <li>• I capi molto grossi o voluminosi (ad es. coperte o trapunte) a volte possono avvolgersi l'uno dentro l'altro formando una palla. I capi esterni si asciugano e vengono rilevati dal sensore, mentre i capi interni rimangono bagnati. Quando viene asciugato un singolo capo molto voluminoso, potrebbe essere utile sospendere il ciclo una o due volte e risistemare il capo per svolgerlo in modo da esporre le zone bagnate.</li> <li>• Per asciugare pochi capi che rimangono bagnati in un carico molto voluminoso o per eliminare piccole zone umide su capi di notevoli dimensioni, al termine di un programma Sensore Asciutto svuotare il filtro antilugine e impostare un programma di Asciugatura a tempo per completare l'asciugatura.</li> </ul>

## Cattivi odori

Sintomi	Causa & Soluzione
<p><b>L'elettrodomestic o emana un cattivo odore.</b></p>	<p><b>È la prima volta che si utilizza l'elettrodomestic?</b></p> <ul style="list-style-type: none"> <li>• L'odore è causato da materiale in gomma attaccato all'interno dell'elettrodomestic. Questo tipo di odore è proprio della plastica e sparisce automaticamente dopo aver usato l'elettrodomestic diverse volte.</li> </ul>
	<p><b>Si sente un cattivo odore durante l'uso?</b></p> <ul style="list-style-type: none"> <li>• Quando si lavano indumenti, utilizzare detersivo in base alle raccomandazioni dei produttori. Se si utilizza detersivo in eccesso diversamente dalle raccomandazioni, il detersivo che non si scioglie può accumularsi sui capi e causare cattivi odori.</li> <li>• I capi possono emanare un cattivo odore se si lasciano nell'elettrodomestic dopo l'asciugatura o nella lavatrice dopo il lavaggio. Scaricare prontamente i capi alla fine del ciclo di asciugatura o di lavaggio.</li> <li>• Verificare se l'odore che si sente nella lavatrice è lo stesso. In questo caso, pulire l'interno della lavatrice facendo riferimento al manuale utente.</li> <li>• Assicurarsi sempre che i due filtri antilugine siano puliti. Se dopo l'asciugatura rimangono residui nel filtro antilugine, questo possono causare cattivi odori. Asciugare completamente il filtro antilugine dopo la pulizia.</li> <li>• La deodorizzazione e la pulizia del condensatore devono essere eseguite periodicamente facendo riferimento alla sezione <b>MANUTENZIONE</b>.</li> </ul>



## Wi-Fi

Sintomi	Causa & Soluzione
<p><b>Il dispositivo casalingo e lo smartphone non sono collegati alla rete Wi-Fi.</b></p>	<p><b>La password per il Wi-Fi con la quale si sta tentando di accedere non è corretta.</b></p> <ul style="list-style-type: none"> <li>• Cercare la rete Wi-Fi collegata allo smartphone e rimuoverla, quindi effettuare la registrazione dell'applicazione su <b>LG ThinQ</b>.</li> </ul>
	<p><b>La connessione dati per lo smartphone è attiva.</b></p> <ul style="list-style-type: none"> <li>• Disattivare la <b>Conn. Dati</b> dello smartphone ed effettuare la registrazione del dispositivo utilizzando la rete Wi-Fi.</li> </ul>
	<p><b>Il nome della rete wireless (SSID) non è stato impostato correttamente.</b></p> <ul style="list-style-type: none"> <li>• Il nome della rete wireless (SSID) dovrebbe essere una combinazione di lettere inglesi e numeri (non utilizzare caratteri speciali).</li> </ul>
	<p><b>La frequenza del router non è 2,4 GHz.</b></p> <ul style="list-style-type: none"> <li>• È supportata solo la frequenza del router a 2,4 GHz. Impostare il router wireless a 2,4 GHz e collegare l'applicazione al router wireless. È possibile controllare la frequenza del router tramite il provider di servizi Internet o il produttore del router.</li> </ul>
	<p><b>La distanza tra il dispositivo e il router è eccessiva.</b></p> <ul style="list-style-type: none"> <li>• Se la distanza tra il dispositivo e il router fosse eccessiva, la potenza del segnale si indebolirebbe e la connessione potrebbe non configurarsi correttamente. Spostare il router perché sia più vicino al dispositivo.</li> </ul>

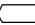
# APPENDICE

## Scheda prodotto

### Regolamento delegato (UE) n. 392/2012 della Commissione

Gli asterischi indicano varianti del modello e possono andare da 0 a 9 o da A a Z.

LG	RH80V9AVHN	RH90V9AVHN
Capacità nominale di bucato in cotone (kg) per il programma Cotone standard a pieno carico	8 kg	9 kg
Tipo di asciugabiancheria	Asciugabiancheria domestica rotante a condensatore	
Classe di efficienza energetica su una scala da D (efficienza minima) ad A+++ (efficienza massima).	A+++	
Consumo annuo ponderato di energia ( $AE_C$ (CAE)) kWh all'anno (kWh/anno)* <sup>1</sup>	176	194
Asciugabiancheria automatica rotante	Sì	
"Ecoetichetta europea ottenuta" in base al [regolamento (CE) N. 66/2010]	No	
Consumo energetico per il programma standard cotone a pieno carico ( $E_{dry}$ ) (kWh)	1,47	1,66
Consumo energetico per il programma standard cotone a mezzo carico ( $E_{dry1/2}$ ) (kWh)	0,80	0,86
Consumo energetico della modalità di spegnimento del programma standard cotone a pieno carico ( $P_o$ ) (W)	0,18	
Consumo energetico della modalità continua del programma standard cotone a pieno carico ( $P_I$ ) (W)	0,18	
Durata della modalità continua ( $T_I$ ) (min)	10	

LG	RH80V9AVHN	RH90V9AVHN
<p>Il <b>Cotone+</b>  → <b>Pronto Armadio</b> → <b>Eco</b> utilizzato a pieno carico o a mezzo carico è il programma di asciugatura standard a cui fanno riferimento i dati riportati nell'etichetta. Questo programma è adatto per l'asciugatura di capi di cotone bagnati ed è quello più efficace dal punto di vista del consumo energetico per il cotone.</p>		
Durata pesata del programma ( $T_t$ ) Cotone standard a pieno carico o a mezzo carico (min)	140	157
Durata del programma Cotone standard a pieno carico ( $T_{dry}$ ) (min)	181	212
Durata del programma Cotone standard a mezzo carico ( $T_{dry1/2}$ )	110	115
Classe di efficienza di condensazione "X" su una scala da G (efficienza minima) ad A (efficienza massima)	A	
Efficienza di condensazione media $C_{dry}$ del programma Cotone standard a pieno carico (%)	91	
Efficienza di condensazione media $C_{dry1/2}$ del programma Cotone standard a mezzo carico (%)	91	
Efficienza di condensazione pesata ( $C_t$ ) per il programma Cotone standard a pieno carico o a mezzo carico (%)	91	
Rumorosità in dB(A)	62	
A libera installazione		

\*1 Basato su 160 cicli di asciugatura standard per programmi di cotone a carico pieno e parziale, e il consumo delle modalità a consumo ridotto. L'effettivo consumo di energia dipende da come viene utilizzato l'elettrodomestico.

