



USER GUIDE

GUIDA D'USO

NOTEBOOK

Contenuto

| | |
|---|------|
| Nota sul copyright e marchi di fabbrica | 1-5 |
| Cronologia revisioni | 1-5 |
| Dichiarazione FCC-B sulle interferenze di frequenza radio | 1-6 |
| Condizioni FCC | 1-6 |
| Conformità CE | 1-6 |
| Normativa sulle batterie | 1-7 |
| Dichiarazione RAEE | 1-7 |
| Informazione Sostanze chimiche | 1-7 |
| Aggiornamento e Garanzia | 1-8 |
| Acquisizione delle parti di ricambio | 1-8 |
| Istruzioni per la sicurezza | 1-9 |
| Caratteristiche in evidenza MSI | 1-12 |

Introduzione.....2-1

| | |
|---|------|
| Disimballaggio | 2-2 |
| Panoramica del prodotto | 2-3 |
| Vista superiore | 2-3 |
| Veduta laterale frontale | 2-5 |
| Veduta laterale destra | 2-6 |
| Veduta laterale sinistra | 2-8 |
| Veduta laterale posteriore | 2-9 |
| Veduta laterale inferiore | 2-10 |
| Come usare la tastiera | 2-12 |
| Tasto Windows | 2-12 |
| Uso dei tasti Fn per l'avvio rapido | 2-13 |
| Utilizzare più monitor | 2-14 |
| Video: Come usare i tasti [Fn] | 2-15 |
| Specifiche | 2-16 |

| | |
|--|------------|
| Per iniziare | 3-1 |
| Inizia a utilizzare il Notebook | 3-2 |
| Come utilizzare il notebook in modo confortevole | 3-3 |
| Come gestire l'alimentazione | 3-4 |
| Adattatore di corrente CA/CC..... | 3-4 |
| Batteria | 3-4 |
| Come impostare una combinazione di alimentazione in Windows 10 | 3-6 |
| Scegliere o Personalizzare una piano di alimentazione..... | 3-6 |
| Creare il proprio Piano di alimentazione | 3-9 |
| Come utilizzare il Touchpad | 3-11 |
| Informazioni su HDD e SSD..... | 3-13 |
| Informazioni su M.2 SSD Slot | 3-13 |
| Connettere il computer a Internet..... | 3-14 |
| WLAN..... | 3-14 |
| LAN cablata..... | 3-16 |
| Come impostare la connessione Bluetooth..... | 3-22 |
| Attivazione della connessione Bluetooth..... | 3-22 |
| Collegamento di dispositivi esterni..... | 3-25 |
| Video: Come utilizzare la funzione RAID | 3-26 |
| Selezione della Boot Mode nel BIOS | 3-27 |
| Video: Come ripristinare il sistema operativo Windows 10 su notebook MSI | 3-28 |

Nota sul copyright e marchi di fabbrica

Copyright © Micro-Star Int'l Co., Ltd. Tutti i diritti riservati. Il logo MSI utilizzato è un marchio registrato di Micro-Star Int'l Co., Ltd. Tutti gli altri marchi e nomi citati possono essere marchi dei rispettivi proprietari. Nessuna garanzia di accuratezza o completezza è espressa o implicita. MSI si riserva il diritto di apportare modifiche al presente documento senza preavviso.

Cronologia revisioni

- ▶ Versione: 2.1
- ▶ Data: 01, 2021

Dichiarazione FCC-B sulle interferenze di frequenza radio

Questa attrezzatura è stata collaudata e trovata conforme ai limiti di un apparecchio digitale di Classe B, in conformità alla parte 15 delle Normative FCC. Questi limiti sono designati a fornire una protezione ragionevole da interferenze dannose in un'installazione privata. Questa attrezzatura genera, utilizza e può irradiare energia di frequenza radio e, se non è installata ed utilizzata in accordo alle istruzioni, può causare interferenze dannose alle comunicazioni radio. Non c'è tuttavia garanzia che non si verifichino interferenze in installazioni particolari. Se questa attrezzatura provoca interferenze dannose alla ricezione radio o televisiva, che possono essere determinate accendendo o spegnendo l'attrezzatura, l'utente è incoraggiato a cercare di correggere l'interferenza adottando una o più delle seguenti misure:

- ▶ Riorientare o riposizionare l'antenna di ricezione.
- ▶ Aumentare la distanza tra l'attrezzatura ed il ricevitore.
- ▶ Collegare l'attrezzatura ad una presa di corrente su di un circuito diverso da quello a cui è collegato il ricevitore.

NOTA

- ▶ Cambiamenti o modifiche non espressamente approvati dalla parte responsabile alla conformità, possono annullare l'autorità dell'utente all'uso di questa attrezzatura.
- ▶ Se usati, devono essere utilizzati cavi d'interfaccia e cavo d'alimentazione CA schermati, per essere conformi alle normative sulle emissioni.

Condizioni FCC

Questo prodotto è conforme alla Parte 15 delle Norme FCC. Il funzionamento è soggetto alle seguenti due condizioni:

- ▶ Questo dispositivo non può provocare interferenze dannose.
- ▶ Questo dispositivo deve accettare tutte le interferenze ricevute, incluse le interferenze che possono provocare operazioni indesiderate.

Conformità CE



Questo prodotto è conforme ai requisiti essenziali sulla sicurezza e ad altri requisiti pertinenti della Direttiva Europea.

Normativa sulle batterie



Unione europea: Le batterie e gli accumulatori non devono essere smaltiti come rifiuti domestici indifferenziati. Si prega di utilizzare il sistema pubblico di raccolta per restituire, riciclare o trattare questi materiali in conformità con le normative locali.



廢電池請回收

Taiwan: Per una migliore tutela ambientale, i rifiuti di pile devono essere raccolti separatamente per il riciclaggio o lo smaltimento speciale.

California, USA: Le pile di tipo a bottone possono contenere materiale perclorato e richiedere un trattamento speciale se riciclate o smaltite in California.

Per ulteriori informazioni visitare: <http://www.dtsc.ca.gov/hazardouswaste/perchlorate/>

Istruzioni di sicurezza per l'uso delle batterie al Litio

C'è pericolo di esplosioni se la batteria è sostituita in modo scorretto. Sostituire solamente con lo stesso tipo di batteria o con tipo equivalente raccomandato dal produttore dell'attrezzatura. Smaltire le batterie usate osservando le istruzioni del produttore.

Dichiarazione RAEE



Unione europea: In base alla Direttiva dell'Unione Europea ("EU") sullo smaltimento delle attrezzature elettriche ed elettroniche, Direttiva 2002/96/EC che è entrata in vigore il 13 Agosto 2005, le "attrezzature elettriche ed elettroniche" non possono più essere smaltite insieme ai rifiuti urbani ed i produttori delle attrezzature previste sono obbligati a ritirare tali prodotti al termine della loro durata utile.

Informazione Sostanze chimiche

In conformità con le normative relative alle sostanze chimiche, come il regolamento REACH dell'UE (Regolamento CE n 1907/2006 del Parlamento europeo e del Consiglio), MSI fornisce le informazioni sulle sostanze chimiche nei prodotti su:

http://www.msi.com/html/popup/csr/evmtprrt_pcm.html

Aggiornamento e Garanzia

Si prega di notare che alcuni componenti, come ad esempio moduli di memoria, HDD, SSD, ODD e scheda combo Bluetooth / Wi-Fi, ecc, preinstallati nel prodotto possono essere aggiornabili o sostituibili richiesta dell'utente a seconda delle condizioni dei modelli acquistati dagli utenti.

Per tutte le altre informazioni sul prodotto acquistato, rivolgersi al rivenditore locale. **Non cercare di aggiornare o sostituire qualsiasi componente del prodotto** se gli utenti non conoscono la posizione del componente o le procedure di montaggio/smontaggio, in quanto può causare danni al prodotto. **Si consiglia di rivolgersi al rivenditore o il centro di assistenza autorizzato per informazioni sull'assistenza sul prodotto.**

Acquisizione delle parti di ricambio

Si prega di notare che l'acquisizione delle parti di ricambio (o compatibili) dei prodotti acquistati in alcuni paesi o territori può essere soddisfatta dal produttore per un massimo di 5 anni dalla fine della produzione del prodotto, in base alle normative in vigore al tempo. Rivolgersi al produttore usando il sito <http://www.msi.com/support/> per informazioni dettagliate sulla richiesta delle parti di ricambio.

Istruzioni per la sicurezza



Leggere attentamente e completamente le istruzioni di sicurezza. Deve essere presa nota di tutti gli avvisi e le avvertenze riportate nel manuale d'uso.



- Sostituire la batteria con un'altra di tipo sbagliato può disattivare la sicurezza.
 - Gettare la batteria nel fuoco o in un forno caldo, o romperla o tagliarla, può causare esplosioni.
 - Lasciare la batteria in un ambiente estremamente caldo può farla esplodere o causare perdite di liquidi o di gas infiammabili.
 - Tenere la batteria in un ambiente con pressione estremamente bassa può farla esplodere o causare perdite di liquidi o di gas infiammabili.
-



- Connettere il cavo d'alimentazione ad una presa CA che sia facilmente accessibile in ogni momento.
 - Per disconnettere l'alimentazione dal notebook staccare il cavo d'alimentazione dalla presa CA.
 - Se nella confezione era incluso un cavo d'alimentazione a tre spinotti, usarlo sempre con una presa di corrente con la messa a terra. Non rimuovere lo spinotto per la messa a terra dal cavo d'alimentazione, perché è un'importante misura di sicurezza.
 - Usare sempre l'adattatore di corrente CA/CC ed il cavo d'alimentazione approvati dal MSI, o uno compatibile comprato dal MSI.
 - Collocare il cavo d'alimentazione in modo che nessuno possa calpestarlo. Non collocare nulla sopra il cavo d'alimentazione.
-



- Posare il notebook su una superficie stabile, piatta e dura prima di procedere con la configurazione.
 - Non usare il notebook su una superficie instabile, come le tue gambe, il letto, il cuscino, il divano, ecc...
 - Non coprire le ventole del notebook per evitare il surriscaldamento del notebook.
-



AVVISO: Non ingerire la batteria. Ingerire la batteria a bottone può causare ustioni interne e portare anche alla morte. Tenere le batterie usate e quelle nuove lontano dai bambini.



Tenere il notebook lontano da umidità e temperature elevate.



Tenere sempre il notebook lontano da oggetti con forte campo magnetico o elettrico.



- Non lasciare il notebook in ambienti non climatizzati, con temperature di stoccaggio superiori ai 60° C (140° F) o inferiori a 0° C (32° F), che possono danneggiare il notebook.
 - Questo notebook deve essere fatto funzionare ad una temperatura d'ambiente massima di 35°C (95°F).
-



- Non versare mai alcun liquido nelle aperture perché possono provocare danni all'attrezzatura o provocare scosse elettriche.
 - Non usare mai sostanze chimiche per pulire la superficie di questa apparecchiatura, quali tastiera, touchpad e case del notebook.
-



Se si verifica una qualsiasi delle seguenti situazioni, fare controllare l'attrezzatura dal personale dell'assistenza:

- Il cavo d'alimentazione o la spina è danneggiata.
 - Del liquido è penetrato nell'attrezzatura.
 - L'attrezzatura è stata esposta ad umidità.
 - L'attrezzatura non funziona bene oppure è impossibile farla funzionare in base alle istruzioni del Manuale d'uso.
 - L'attrezzatura è caduta e si è danneggiata.
 - L'attrezzatura manifesta ovvi segni di rottura.
-

Caratteristiche del prodotto ecologico

- Ridotto consumo energetico durante l'uso e lo standby
- Uso limitato di sostanze dannose per l'ambiente e la salute
- Facile smantellamento e riciclaggio
- Uso ridotto delle risorse naturali incoraggiando il riciclaggio
- Durata allungata del prodotto grazie a facili aggiornamenti
- Ridotta produzione di rifiuti solidi grazie alla politica di ritiro dell'usato



Politica ambientale

- Il prodotto è stato progettato per permettere il riutilizzo ed il riciclaggio appropriato delle parti e non deve essere buttato via.
 - Gli utenti devono rivolgersi al centro autorizzato di raccolta locale per il riciclare e smaltire i prodotti usati.
 - Visitare il sito MSI per trovare un rivenditore nelle vicinanze ed altre informazioni sul riciclaggio.
 - Gli utenti possono contattarci all'indirizzo gpcontdev@msi.com per informazioni sullo smaltimento, ritiro, riciclaggio e smontaggio appropriato dei prodotti MSI.
-

Caratteristiche in evidenza MSI

Esplora le caratteristiche più esclusive di notebook MSI, per tutte le serie, si prega di visitare: <http://www.msi.com> and <https://www.youtube.com/user/MSI>



SteelSeries Engine 3 solo nel notebook MSI GAMING

MSI collabora con SteelSeries nello sviluppo di un SteelSeries Engine 3 nei notebook dedicati al gaming. SteelSeries Engine 3 è la app che combina tutte le funzioni usate di frequente per i giocatori nella gestione di dispositivi multipli.



Audio fornito da Dynaudio su MSI Gaming Notebook

MSI ha una collaborazione con Dynaudio, gli specialisti audio danesi, nei suoi notebook da gioco per presentarvi una performance audio di fedeltà autentica.



Colora la tua vita con True Color

MSI ha collaborato con Portrait Displays, Inc. per sviluppare una qualità pannello più accurata e di alta precisione. La tecnologia colore MSI True Color Technology garantisce che ogni pannello in un notebook MSI viene fornito con la migliore precisione di colore.



Tutorial: Come utilizzare Nahimic

Scoprite come usare Nahimic e le sue tra funzionalità: Nahimic Audio Effects, Microphone Effects e HD Audio recorder.

Introduzione

Congratulazioni per l'acquisto di questo notebook progettato con cura. Avrete un'esperienza deliziosa e professionale nell'utilizzo di questo squisito notebook. Siamo orgogliosi di comunicare ai nostri clienti che questo notebook è stato testato accuratamente ed è garantito dalla nostra fama di affidabilità senza pari e dalla soddisfazione dei nostri clienti.

Disimballaggio

Per prima cosa aprire la confezione e controllare accuratamente tutti gli elementi. Se uno qualsiasi degli elementi della confezione è danneggiato o manca, contattare immediatamente il proprio rivenditore locale. Inoltre, conservare la confezione originale e gli accessori per l'imballaggio nel caso in futuro sia necessario spedire l'unità. La confezione deve contenere i seguenti elementi:

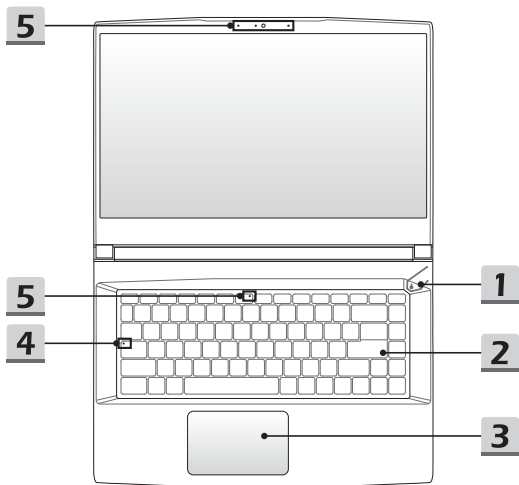
- ▶ Notebook
- ▶ Guida d'avvio rapido
- ▶ Adattatore di corrente CA/CC e cavo d'alimentazione
- ▶ Borsa di trasporto (opzionale)

Panoramica del prodotto

Questa sezione fornisce la descrizione degli aspetti di base del notebook. Aiuterà a saperne di più sull'aspetto esterno del notebook prima di usarlo. Notare che le figure qui illustrate sono solo per riferimento.

Vista superiore

L'immagine del notebook dall'alto e le seguenti descrizioni illustrano la principale area operativa del notebook.



1. Tasto d'alimentazione



- Premere questo tasto per accendere e spegnere il notebook.
 - Premere questo tasto per attivare il notebook dallo stato di sospensione.
-

2. Tastiera

La tastiera integrata offre tutte le funzioni di una tastiera per notebook. Per i dettagli fare riferimento a **Come utilizzare la tastiera**.

3. Touchpad

È il dispositivo di puntamento del notebook.

4. LED di stato



Caps Lock (Blocco maiuscole)

Si illumina quando la funzione di blocco maiuscole è attivata.

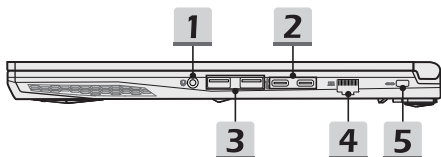
5. Webcam/ Webcam LED/ Microfono interno

- Questa webcam integrata può essere utilizzata per l'acquisizione di immagini, la registrazione di video o conferenze, e così via.
- L'indicatore LED della webcam, accanto alla webcam, si accende quando viene attivata la webcam; il LED si spegne quando la webcam viene disattivata.
- Un secondo indicatore LED della webcam, sul tasto F6, si accende quando viene attivata la webcam; il LED si spegne quando la webcam viene disattivata.
- Il microfono incorporato funziona allo stesso modo di un microfono esterno.

Veduta laterale frontale



Veduta laterale destra



1. Porta audio Combo



- Un porta per cuffie con microfoni collegati.
- La porta audio Combo supporta jack per cuffie da 3,5 mm a 4 poli.

2. Porta USB 3.2 Gen 1 (Tipo C)

Lo standard USB 3.2 Gen 1, Super Speed USB, offre la velocità di interfaccia più elevata disponibile per il collegamento di vari dispositivi, come i dispositivi di memorizzazione, hard disk o videocamere, e maggiori vantaggi per il trasferimento di dati ad alta velocità.

Il connettore USB Type C sottile ed elegante è dotato di orientamento reversibile della spina e direzione del cavo e supporta l'alimentazione di ricarica portatile 5V/3A quando l'alimentazione CA è collegata. La capacità massima di carica portatile potrebbe essere di 5V/3A quando la batteria è collegata all'alimentazione con CC.

3. Porta USB 3.2 Gen 1

Lo standard USB 3.2 Gen 1, Super Speed USB, offre la velocità di interfaccia più elevata disponibile per il collegamento di vari dispositivi, come i dispositivi di memorizzazione, hard disk o videocamere, e maggiori vantaggi per il trasferimento di dati ad alta velocità.

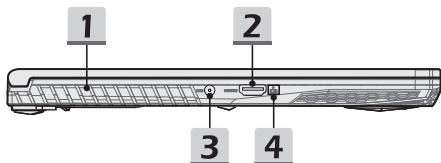
4. Connettore RJ-45

Il connettore Ethernet, con velocità di trasmissione opzionale di 10/100/1000/10000 megabit al secondo, è usato per collegare un cavo LAN per la connessione alla rete.

5. Blocco di sicurezza Kensington

Questo notebook è dotato di un foro Kensington lock, che permette di fissare il notebook in un posto specifico.

Veduta laterale sinistra



1. Ventilatore

Il ventilatore è progettato per raffreddare il sistema. NON ostruire il passaggio del flusso d'aria del ventilatore.

2. Connettore HDMI

L'HDMI (High-Definition Multimedia Interface) è la principale tecnologia, e standard di fatto, per connettere dispositivi ad alta definizione (HD) e a definizione ultra-alta (UHD).

3. Connettore di alimentazione

Questo connettore collega l'adattatore CA/CC e alimenta il notebook.

4. LED di stato

Stato batteria

- Il LED si illumina mentre la batteria si sta caricando.
- Il LED diventa giallo quando la batteria è in condizioni di capacità ridotta.
- Lampeggiante in continuo se la batteria si guasta. Se il problema persiste, si prega di contattare il rivenditore autorizzato o centro di assistenza.
- L'indicatore LED di batteria si spegne quando la batteria è completamente carica, oppure quando l'adattatore di corrente CA/CC viene scollegato.



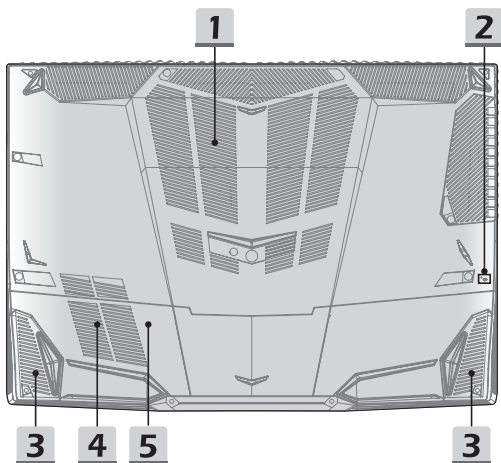
Veduta laterale posteriore



1. Ventilatore

Il ventilatore è progettato per raffreddare il sistema. NON ostruire il passaggio del flusso d'aria del ventilatore.

Veduta laterale inferiore



1. Ventilatore

Il ventilatore è progettato per raffreddare il sistema. NON ostruire il passaggio del flusso d'aria del ventilatore.

2. Foro per il reset della batteria

Quando il firmware di sistema (EC) si aggiorna o il sistema si blocca, ti preghiamo di 1) spegnere il notebook; 2) rimuovere l'alimentatore AC; 3) usare un oggetto a punta per premere in questo buco per 10 secondi; 4) riconnettere l'alimentatore AC; 5) riaccendere il notebook.

3. Altoparlanti stereo

Questo notebook può essere dotato di altoparlanti stereo integrati che offrono un suono di alta qualità, e supporta la tecnologia audio HD.

4. SSD Slot 1

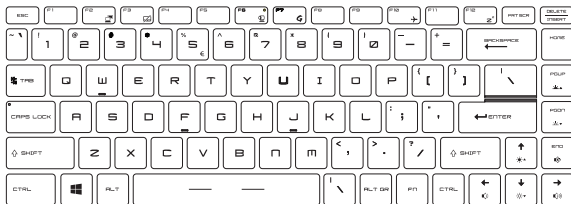
Questo notebook è dotato con uno slot SSD M.2 che supporta il dispositivo SSD con un'interfaccia PCIe. Contattare il rivenditore o il centro di assistenza autorizzato per l'assistenza sul prodotto.

5. SSD Slot 2

Questo notebook è dotato di uno slot SSD M.2 che supporta il dispositivo SSD con interfaccia PCIe o SATA. Contattare il rivenditore o il centro di assistenza autorizzato per l'assistenza sul prodotto.

Come usare la tastiera

Questo notebook è dotato di una tastiera completa. Per assicurarsi che la tastiera funzioni correttamente bisogna assolutamente installare i relativi programmi prima di usare i tasti di funzione.



Tasto Windows



Sulla tastiera c'è il tasto con il Logo Windows, che serve per operazioni specifiche di Windows, come aprire il menù di avvio o lanciare il menù delle scelte rapide.

Uso dei tasti Fn per l'avvio rapido



Cambia display

Permette di impostare la output mode dello schermo su LCD, monitor esterno ed entrambi.



Disabilita/abilita il touchpad

Abilita o disabilita la funzione touchpad.



Webcam

- Premere i tasti **Fn** e **F6** per attivare la funzione **Webcam**. Premerlo di nuovo per disattivarla.
 - L'indicatore LED della webcam, sul tasto F6, si accende quando viene attivata la webcam; il LED si spegne quando la webcam viene disattivata.
 - La Webcam è disattivata nelle impostazioni predefinite.
-



Dragon Center

- Questo notebook può essere preinstallato con una utility di gaming, **Dragon Center**, che fornisce agli utenti una soluzione straordinaria ed efficiente per il gioco di giochi.
 - Premere i tasti **Fn** e **F7** per aprire l'applicazione **Dragon Center**.
-



Airplane Mode

Premere i tasti **Fn** e **F10** ripetutamente per attivare la **Airplane Mode** o disattivare periodicamente.



Attiva la Sleep Mode

Forza il computer in modalità di sospensione (in base alla configurazione del sistema). Premere il tasto di alimentazione per attivare il notebook dallo stato di sospensione.



Impostazioni schermo LCD

- Aumenta la luminosità dello schermo LCD.
- Diminuisce la luminosità dello schermo LCD.



Impostazioni altoparlanti

- Silenzia gli altoparlanti integrati.
- Abbassa il volume degli altoparlanti integrati.
- Alza il volume degli altoparlanti integrati.



Impostazioni della retroilluminazione LED della tastiera

- Aumentare il livello di luminosità dei LED di retroilluminazione della tastiera.
- Diminuire il livello di luminosità dei LED di retroilluminazione della tastiera.

Utilizzare più monitor



Se gli utenti connettono un monitor aggiuntivo al notebook, il sistema rileverà automaticamente il monitor esterno collegato. Gli utenti potranno personalizzare le impostazioni di visualizzazione.

- Connettere il monitor al notebook.
- Premere e tenere premuto il tasto Windows, quindi premere il tasto [P] per aprire [Project] ([Progetto]).
- Selezionare la modalità di schermo da proiettare sul secondo schermo dalle opzioni schermo solo per PC, Duplica, Estendi, e solo secondo schermo.

Video: Come usare i tasti [Fn]

Guarda il video di istruzioni su: <https://www.youtube.com/watch?v=u2EGE1rzfrQ>



Specifiche

Le specifiche elencate qui sono solo di riferimento, e possono variare senza preavviso. I prodotti effettivamente venduti possono variare a seconda del Paese/area geografica.

Visitare il sito web ufficiale MSI alla pagina www.msi.com oppure contattare i rivenditori locali per avere informazioni sulle caratteristiche tecniche correnti del prodotto utente acquistato.

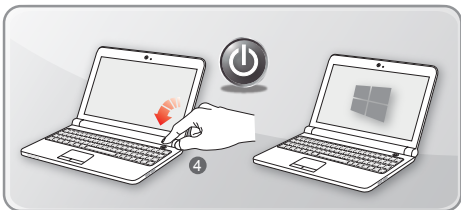
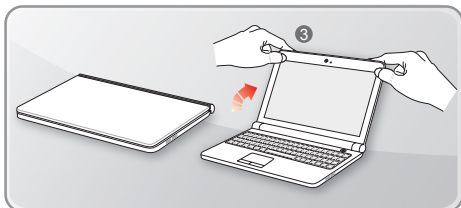
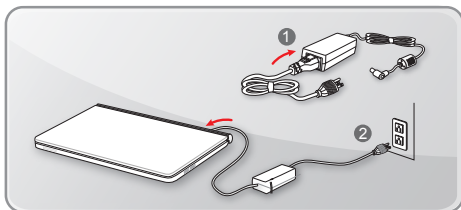
| Caratteristiche fisiche | |
|--|---|
| Dimensioni | 359 (L) x 254 (P) x 21,7 (A) mm |
| Peso | 2,27 kg |
| CPU | |
| Confezione | BGA |
| Processore mobile | La famiglia di processori Intel® Core™ più recente |
| Core Chip | |
| PCH | Intel® serie 300 |
| Memoria | |
| Tecnologia | DDR4, 2666 |
| Memoria | 2 x slot SO-DIMM |
| Massimo | Fino a 64GB |
| Accensione | |
| Adattatore di corrente CA/CC (opzione 1) | 1 x 180W, 19,5V Ingresso: 100-240V~, 50/60Hz Uscita: 19,5V ---, 9,23A |
| Adattatore di corrente CA/CC (opzione 2) | 1 x 180W, 20V Ingresso: 100-240V~, 50/60Hz Uscita: 20V ---, 9A |
| Batteria | 6-celle |
| Batteria RTC | Sì |

| Archiviazione | |
|-------------------------------|--|
| SSD | 2 x slot M.2 <ul style="list-style-type: none"> • 1 supporto per dispositivi PCIe / SATA SSD • 1 supporto per dispositivo PCIe SSD |
| Porta I/O | |
| USB | 2 x USB 3.2 Gen 1 2 x USB 3.2 Gen 1 Tipo C |
| Audio | 1 x Mic-in / Uscita cuffia Combo |
| Video | 1 x HDMI |
| LAN | 1 x RJ-45 |
| Lettore di schede | 1 x supporta opzionalmente SD3.0/ SD / MMC |
| Porta di comunicazione | |
| LAN | Supportata |
| WLAN | Supportata |
| Bluetooth | Supportata |
| Display | |
| Tipo LCD | 15,6" FHD pannello LED |
| Video | |
| Grafica | <ul style="list-style-type: none"> • NVIDIA® grafica discreta GeForce® con NVIDIA® Optimus™ supportato • Grafica HD UMA Intel® |
| VRAM: | Struttura GPU basata su GDDR6 |
| Webcam | |
| Risoluzione | HD |
| Audio | |
| Altoparlanti interni | 2 x altoparlanti stereo |

Per iniziare

Inizia a utilizzare il Notebook

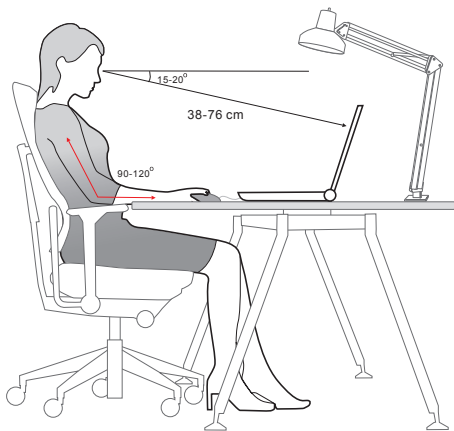
Per i nuovi utenti di questo notebook, suggeriamo di seguire le illustrazioni di seguito per iniziare a utilizzare il notebook. Notare che le figure qui illustrate sono solo per riferimento.



Come utilizzare il notebook in modo confortevole

Si consiglia ai principianti di leggere i suggerimenti che seguono per un uso in sicurezza del notebook e per familiarizzare con le operazioni.

- ▶ Una buona illuminazione è essenziale nell'area di lavoro.
 - ▶ Scegliere una sedia e scrivania con buona ergonomia e regolare la loro altezza in base alla postura.
 - ▶ Regolare lo schienale per sostenere comodamente la schiena quando siete seduti in posizione eretta.
 - ▶ Mettere i piedi sul pavimento con le ginocchia piegate a 90 gradi.
 - ▶ Regolare l'angolazione/posizione del pannello LCD così da avere la veduta migliore.
 - ▶ Allungare e rilassare il corpo regolarmente. Fare sempre una pausa dopo aver lavorato per un certo periodo di tempo.
-



Come gestire l'alimentazione

Questa sezione fornisce agli utenti le precauzioni per la sicurezza di base da adottare quando si utilizza correttamente un adattatore CA/CC e alimentazione da batteria.

Adattatore di corrente CA/CC

Assicurarsi che il notebook sia collegato a una fonte di alimentazione CA tramite il trasformatore CA prima di accenderlo per la prima volta. Se il notebook si spegne automaticamente a causa della batteria scarica, è probabile che provochi un guasto del sistema. Qui di seguito sono alcuni cosa da fare e da non fare per un adattatore CA/CC.

- ▶ **COSA FARE**
 - Usare solo l'adattatore fornito con il notebook.
 - Prestare sempre attenzione al calore dell'adattatore di corrente CA/CC.
 - Prima di smontare il notebook, scollegare il cavo di alimentazione CA.
- ▶ **COSA NON FARE**
 - Coprire un adattatore in uso poiché può generare calore.
 - Avere il cavo di alimentazione inserito dopo lo spegnimento del sistema quando il notebook sarà inutilizzato per un tempo più lungo.

Batteria

Quando si riceve un nuovo notebook o una nuova batteria per il notebook, è importante sapere come caricare e mantenere la batteria, al fine di ottenere essa il massimo il più a lungo possibile.

Siate consapevoli che la batteria non può essere sostituita dall'utente.

- ▶ **Indicazioni di sicurezza**
 - Questo notebook è dotato di una batteria non rimovibile, ottemperare alla normativa locale per lo smaltimento del notebook.
 - Tenere sempre il notebook e la sua batteria lontano da umidità eccessiva e temperature estreme.
 - Scollegare sempre il cavo di alimentazione prima di installare qualsiasi modulo al notebook.

► **Tipo di batteria**

- Questo notebook può essere dotato di un pacco batteria ad alta capacità agli ioni di litio o polimero di litio a seconda del modello.
- La batteria ricaricabile è una sorgente d'alimentazione interna del notebook.

► **Comportamento di ricarica della batteria**

Attenersi ai suggerimenti che seguono per ottimizzare la durata della batteria ed evitare improvvisi ammanchi di corrente:

- Sospendere il sistema quando è inattivo per un lungo periodo, oppure abbreviare l'intervallo del timer di sospensione.
- Spegnerne il sistema quando non è in uso.
- Disabilitare le impostazioni non indispensabili oppure rimuovere le periferiche inattive.
- Collegare l'adattatore di corrente CA/CC al sistema ogni volta che è possibile.

► **Come ricaricare la batteria in modo corretto**

Prestare attenzione ai seguenti suggerimenti prima di ricaricare la batteria:

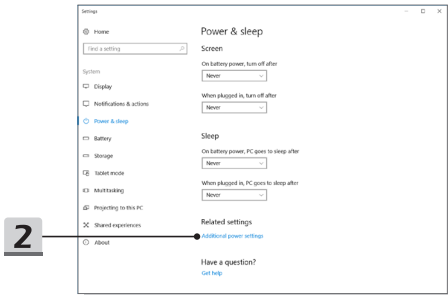
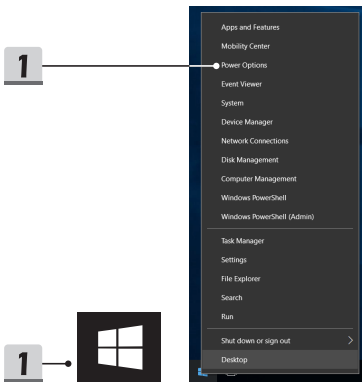
- Se non è disponibile un pacco batteria carico, salvare il lavoro, chiudere tutti i programmi in esecuzione e spegnere il sistema.
- Collegare un adattatore AC / DC.
- La procedura di caricamento della batteria non è influenzata dall'uso, sospensione o spegnimento del sistema.
- La batteria agli ioni di litio o polimeri di litio non ha effetto memoria. Non è necessario scaricare completamente la batteria prima di ricaricarla. Tuttavia, per ottimizzare la durata della batteria, suggeriamo di scaricare completamente la batteria una volta al mese.
- La durata effettiva della procedura di ricarica della batteria è determinata dalle applicazioni in uso.

Come impostare una combinazione di alimentazione in Windows 10

Un piano di alimentazione è una raccolta di impostazioni hardware e di sistema che gestisce come il vostro computer utilizza e risparmia energia. I piani di risparmio energetico può risparmiare energia, ottimizzare le prestazioni del sistema, o bilanciare il risparmio energetico con le prestazioni. I piani predefiniti di alimentazione - Bilanciato e Risparmio energetico - soddisfano le esigenze della maggior parte delle persone. Ma è possibile modificare le impostazioni per i piani esistenti o creare il proprio piano.

Scegliere o Personalizzare una piano di alimentazione

1. Individuare l'icona [Windows] nell'angolo in basso a sinistra dello schermo. Cliccare il tasto destro del mouse per mostrare il menu di selezione. Selezionare nel menu [Opzioni risparmio energia].
2. Selezionare [Impostazioni di alimentazione aggiuntive] in [Impostazioni correlate].
3. Il Piano di alimentazione [Balanced] (bilanciato) viene qui selezionato come esempio. Fare clic sul tasto [Modifica impostazioni piano] a destra del piano di alimentazione per personalizzare un piano di alimentazione.
4. Scegliere le impostazioni di sonno e di visualizzazione che si desidera vengano utilizzate dal computer. Fare clic su [Cambia impostazioni avanzate risparmio energia] per apportare modifiche alle impostazioni di risparmio di energia selezionate per soddisfare le vostre esigenze.
5. Per ripristinare il Piano energetico selezionato alle sue impostazioni predefinite, fare clic su [Ripristina impostazioni predefinite del piano] e quindi fare clic su [Sì] per confermare.
6. Fare clic su [OK] per terminare.



3

Choose or customize a power plan

A power plan is a collection of hardware and system settings (like display brightness, sleep, etc.) that manages how your computer uses power. [Tell me more about power plans](#)

Selected plan

Balanced (recommended) Change plan settings

Automatically balances performance with energy consumption on capable hardware.

4

Change settings for the plan: Balanced

Choose the sleep and display settings that you want your computer to use.

On battery Plugged in

Turn off the display: 5 minutes 5 minutes

Put the computer to sleep: 10 minutes 10 minutes

Adjust plan brightness: [slider]

[Change advanced power settings](#)

[Restore default settings for this plan](#)

5

Power Options

Advanced settings

Select the power plan that you want to customize, and then choose settings that reflect how you want your computer to manage power.

[Change settings that are currently unavailable](#)

Balanced [Active]

Balanced

Require a password on wakeup

On battery: No

Plugged in: No

Hard disk

Internet Explorer

Desktop background settings

Wireless Adapter Settings

Sleep

USB settings

[Restore plan defaults](#)

6 OK Cancel Apply

5 Are you sure you want to restore this plan's default settings?
Clicking 'Yes' immediately restores all of the plan's default settings.
Yes No

Creare il proprio Piano di alimentazione

È possibile creare il proprio schema di risparmio di energia e personalizzarlo come vostro requisito. Tuttavia, sarà consigliato utilizzare la funzione di risparmio energetico ECO Mode per ottimizzare la durata della batteria durante l'utilizzo di questo notebook.

1. Selezionare le Opzioni risparmio energia nel menu. Fare clic su [Creare un piano di potere] nel riquadro di sinistra.
2. Selezionare un piano esistente che soddisfa al massimo le proprie esigenze, e dare un nome al piano. Fare clic su [Next] (Avanti) per continuare.
3. Modificare le impostazioni per il nuovo piano di risparmio energia. Fare clic su [Crea] per applicare il piano di alimentazione personalizzato.
4. Ora avete un nuovo piano di risparmio energia che viene impostato automaticamente come attivo.

1

Control Panel Home

Choose what the power buttons do

Choose what closing the lid does

Create a power plan

Choose when to turn off the display

Change when the computer sleeps

Choose or customize a power plan

A power plan is a collection of hardware and system settings that manages how your computer uses power. [Tell me more](#)

Selected plan

Balanced (recommended)

Automatically balances performance with energy consumption on capable hardware.

2

Create a power plan

Start with an existing plan and give it a name.

Balanced (recommended)
Automatically balances performance with energy consumption on capable hardware.

Power saver
Saves energy by reducing your computer's performance where possible.

High performance
Favors performance, but may use more energy.

Plan name:

My high performance

Next Cancel

3

Change settings for the plan: My high performance

Choose the sleep and display settings that you want your computer to use.

Turn off the display:

Put the computer to sleep:

Adjust plan brightness:

On battery

Plugged in

10 minutes 5 minutes

15 minutes 5 minutes

Create Cancel

3

4

Choose or customize a power plan

A power plan is a collection of hardware and system settings (like display brightness, sleep, etc.) that manages how your computer uses power. [Tell me more about power plans](#)

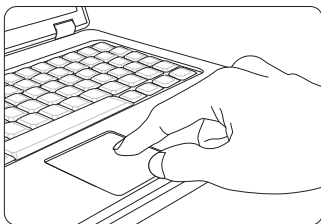
Plans shown on the battery meter

Balanced (recommended) [Change plan settings](#)
Automatically balances performance with energy consumption on capable hardware.

My high performance [Change plan settings](#)

Come utilizzare il Touchpad

Il touchpad integrato nel Notebook è un dispositivo di puntamento compatibile con mouse standard che consente di controllare il Notebook puntando il cursore sullo schermo.



► Configurare il Touchpad

Il dispositivo di puntamento può essere personalizzato per adattarlo alle esigenze personali. Ad esempio: se l'utente è mancino, può scambiare le funzioni dei due tasti. Inoltre, oltre ad altre funzioni avanzate, si possono cambiare le dimensioni, la forma e la velocità di movimento del cursore sullo schermo.

Si può usare il driver standard Microsoft o IBM PS/2 del sistema operativo Windows per configurare il touchpad. Le Mouse Properties (Proprietà - Mouse) del Control Panel (Pannello di controllo) consentono di cambiare la configurazione.

► Posizione e Sposta

Appoggiare il dito sul touchpad (di solito si usa l'indice), l'area rettangolare si comporterà come un duplicato in miniatura dello schermo. Quando si muove il dito sull'area, il cursore sullo schermo si sposterà simultaneamente nella stessa direzione. Quando il dito raggiunge l'estremità del touchpad, sollevarlo e metterlo in una posizione appropriata per continuare il movimento.

- ▶ Puntamento e selezione

Quando il cursore è stato collocato su una icona, una voce di menu o un comando che si vuole eseguire, dare un colpetto leggero al touchpad o premere il tasto sinistro per eseguire la selezione. Questa procedura, chiamata puntamento e selezione, è una funzione di base del notebook. Diversamente dai dispositivi di puntamento tradizionali come i mouse, l'intero touchpad può agire come il tasto sinistro del mouse, quindi ogni volta che si tocca (dà un colpetto leggero) al touchpad equivale a premere il tasto sinistro del mouse. Toccando rapidamente due volte equivale ad eseguire un doppio clic.

- ▶ Trascinamento selezione

I file o gli oggetti del notebook possono essere spostati usando la funzione di trascinamento selezione. Per eseguire questa funzione, collocare il cursore sull'elemento voluto e poi toccare due volte delicatamente il touchpad, lasciando il dito in contatto col touchpad quando si esegue il secondo tocco. Adesso si può trascinare l'elemento selezionato dove voluto muovendo il dito sul touchpad, poi sollevare il dito dal touchpad per lasciare l'elemento in quella posizione. Alternativamente, si può tenere premuto il tasto sinistro quando si seleziona un elemento, e poi spostare il dito per portare l'elemento nella posizione voluta, quindi rilasciare il tasto sinistro per terminare l'operazione di trascinamento selezione.

Informazioni su HDD e SSD

Questo notebook può essere dotato di un'unità hard disk (HDD) o unità a stato solido (SSD) a seconda dei modelli acquistati dagli utenti.

L'unità disco rigido e unità a stato solido sono i dispositivi di memorizzazione dati utilizzati per archiviare e recuperare informazioni digitali. La maggior parte delle unità SSD utilizza una memoria flash basata su NAND, e hanno una maggiore velocità di trasferimento dei dati, minore consumo energetico, e più velocità di lettura/scrittura più veloce rispetto ai dischi rigidi.

Non tentare di rimuovere o installare l'HDD e SSD quando il notebook è acceso. Si prega di consultare un rivenditore o centro di assistenza autorizzato per la sostituzione degli HDD e SSD.

Informazioni su M.2 SSD Slot


Il notebook può essere dotato di slot M.2 SSD per schede M.2 SSD, compatibili con le interfacce SATA e PCIe, offrendo diverse caratteristiche e usi per gli utenti. Consultare un rivenditore o centro di assistenza autorizzato per le specifiche e le installazioni corrette.

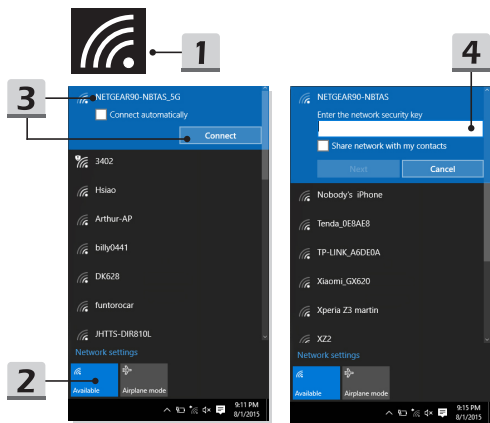
Connettere il computer a Internet.

WLAN

Wireless LAN è una connessione a banda larga senza fili che consente di connettersi a Internet senza utilizzare alcun cavo. Seguire le istruzioni riportate di seguito per impostare una connessione wireless LAN.


► Connessione wireless LAN

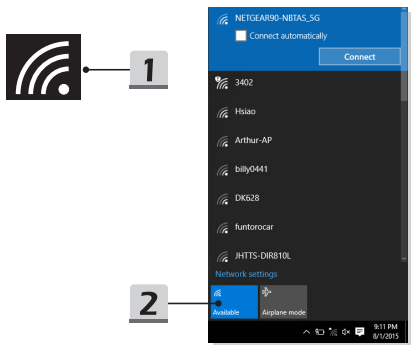
1. Vai al desktop. Individuare l'icona  nell'angolo in basso a destra della barra delle applicazioni e fare clic su di essa per aprire il menu delle impostazioni.
2. Ci sono due opzioni [Wi-Fi] e [Modalità aereo] nelle impostazioni di rete, selezionare [Wi-Fi] qui.
3. Scegliere una connessione Wireless LAN dall'elenco delle reti per la connessione a Internet. Fare clic su [Connetti] per continuare.
4. Un codice di sicurezza può essere richiesto per la connessione alla rete selezionata. Poi fare clic su [Next] ([Avanti]).



► Controllare lo stato Wireless LAN

Quando la Airplane mode è abilitata, la connessione LAN wireless verrà disattivata. Prima di impostare una LAN Wireless ,assicurarsi che la airplabe mode sia disattivata.


1. Vai al desktop. Individuare l'icona  nell'angolo in basso a destra della barra delle applicazioni e fare clic su di essa per aprire il menu delle impostazioni.
 2. Controllare se la LAN wireless mode è disponibile nelle impostazioni di rete.
-



LAN cablata

Uso di cavi e adattatori di rete per la connessione a internet. Prima di impostare la connessione di IP dinamico / PPPoE o banda larga (PPPoE) o IP statico, si prega di contattare il provider di servizi Internet (ISP) o l'amministratore di rete per assistenza nella creazione di una connessione a Internet.

► IP dinamico / Collegamento PPPoE

1. Vai al desktop. Individuare l'icona  nell'angolo in basso a destra della barra delle applicazioni, e quindi fare clic destro su di essa per selezionare [Impostazioni Open Network & Internet].
2. Selezionare [Modifica opzioni adattatore].
3. Fare clic destro su [Ethernet] per selezionare [Properties] ([Proprietà]) dal menu a discesa.
4. Nella finestra Proprietà di Ethernet, selezionare la scheda [Networking] ([Reti]) e verificare [Internet Protocol versione 4 (TCP/IPv4)]. Quindi fare clic su [Properties] ([Proprietà]) per continuare.
5. Selezionare la scheda [General] ([Generale]), fare clic su [Obtain an IP address automatically] ([Ottieni un indirizzo IP automatico]) e [Obtain DNS server address automatically] ([Ottieni indirizzo del server DNS automaticamente]). Quindi fare clic su [OK].

1

Troubleshoot problems

- Open Network & Internet settings



2

The screenshot shows the Windows Settings application. On the left, the 'Network & Internet' category is selected. The main area displays the 'Status' page for the network. It shows 'Network status' with icons for Ethernet 2 and Public network. Below this, it states 'You're connected to the Internet' and provides a link to 'Change connection properties'. Further down, there are sections for 'Change your network settings' with links to 'Change adapter options', 'Sharing options', 'HomeGroup', and 'Network troubleshooter'. A red circle and arrow labeled '2' points to the 'Change adapter options' link.

Settings

Home

Find a setting

Network & Internet

- Status
- Wi-Fi
- Ethernet
- Dial-up
- VPN
- Airplane mode
- Mobile hotspot
- Data usage
- Proxy

Status

Network status

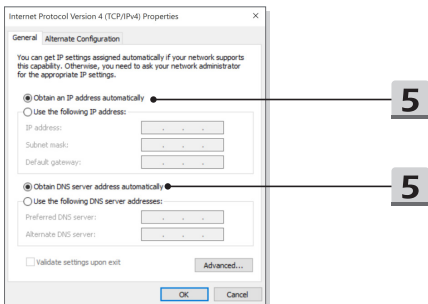
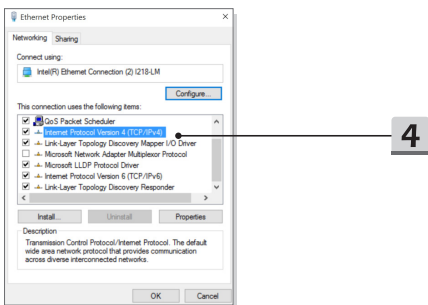
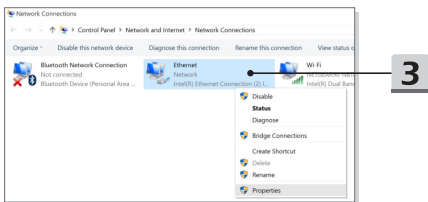
Ethernet 2
Public network

You're connected to the Internet
If you have a limited data plan, you can make this network a metered connection or change other properties.
[Change connection properties](#)


[Show available networks](#)

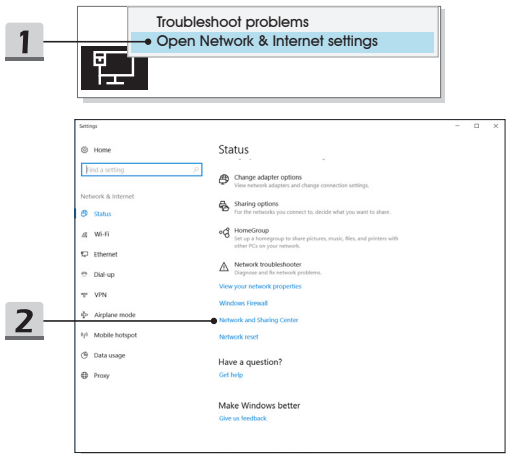
Change your network settings

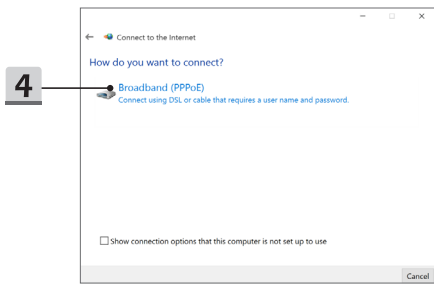
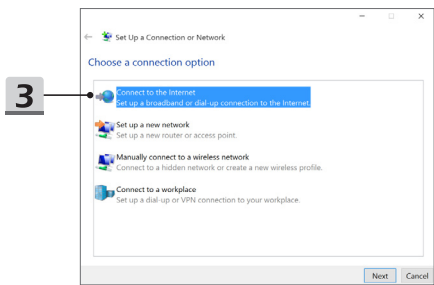
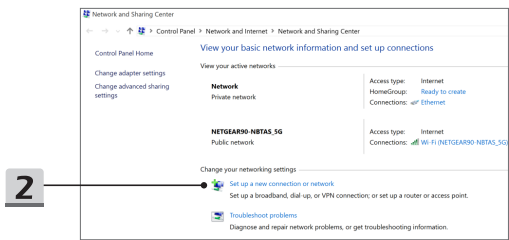
- [Change adapter options](#)
View network adapters and change connection settings.
- [Sharing options](#)
For the networks you connect to, decide what you want to share.
- [HomeGroup](#)
Set up a HomeGroup to share pictures, music, files, and printers with other PCs on your network.
- [Network troubleshooter](#)
Diagnose and fix network problems.
[View your network properties](#)



► Collegamento Banda larga (PPPoE)

1. Vai al desktop. Individuare l'icona  nell'angolo in basso a destra della barra delle applicazioni, fare clic destro su di essa per selezionare [Impostazioni Open Network & Internet].
 2. Selezionare [Centro Condivisione e Rete] e selezionare ([Imposta una nuova connessione o rete]) in [Modifica le impostazioni di rete].
 3. Selezionare [Connessione a Internet], e quindi fare clic su [Avanti].
 4. Fare clic su [Broadband (PPPoE)].
 5. Compilare i campi nome utente, password, e connessione. Quindi fare clic su [Connect] ([Connetti]).
-





5

Connect to the Internet

Type the information from your Internet service provider (ISP)

User name: [Name your ISP gave you]

Password: [Password your ISP gave you]

Show characters

Remember this password

Connection name: Broadband Connection

Allow other people to use this connection
This option allows anyone with access to this computer to use this connection.

[I don't have an ISP](#)

Connect Cancel

► Connessione IP statico

1. Seguire i passaggi precedenti 1-4 in IP dinamico/PPPoE Connection.
2. Selezionare la scheda [General] ([Generale]) e fare clic su [Use the following IP address] ([Usa il seguente indirizzo IP]) e [Use the following DNS server addresses] ([Usa i seguenti indirizzi server DNS]). Vi verrà chiesto di compilare l'indirizzo IP, Subnet mask e Gateway predefinito, e quindi fare clic su [OK].

Internet Protocol Version 4 (TCP/IPv4) Properties

General

You can get IP settings assigned automatically if your network supports this capability. Otherwise, you need to ask your network administrator for the appropriate IP settings.

Obtain an IP address automatically

Use the following IP address:

IP address: 220 . 220 . 120 . 1

Subnet mask: 255 . 255 . 255 . 0

Default gateway: 192 . 168 . 120 . 3

Obtain DNS server address automatically

Use the following DNS server addresses:

Preferred DNS server: . . .

Alternate DNS server: . . .

Validate settings upon exit

Advanced...

OK Cancel


Come impostare la connessione Bluetooth

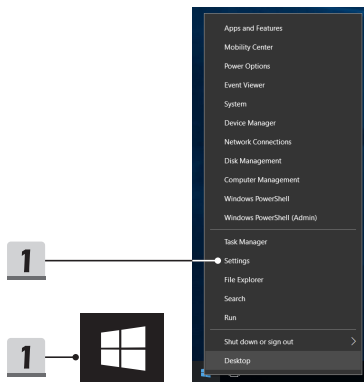
L'accoppiamento Bluetooth è un processo in cui due dispositivi Bluetooth comunicano tra loro attraverso una connessione stabilita.

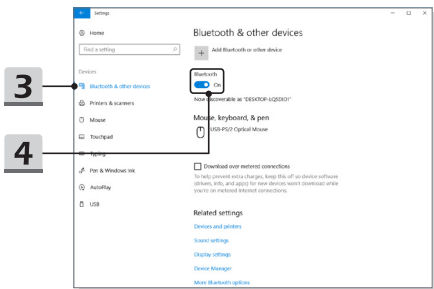
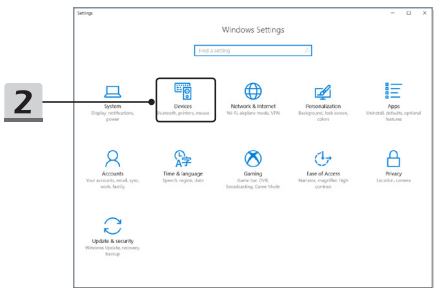
Attivazione della connessione Bluetooth

- Verifica dello stato Bluetooth

Quando la Airplane mode è abilitata, la connessione Bluetooth si spegne. Prima di impostare un collegamento Bluetooth, assicurarsi che la Airplane mode sia disattivata.

1. Vai al desktop. Individuare  l'icona nell'angolo in basso a sinistra dello schermo e fare clic destro su di essa.
 2. Selezionare [Impostazioni] per aprire il menu [Impostazioni Windows], e quindi selezionare [Dispositivi] per aprire il menu Impostazioni successivo.
 3. Selezionare [Bluetooth e altri dispositivi].
 4. Accendere [On] la connessione Bluetooth, se è impostata su [Off].
-

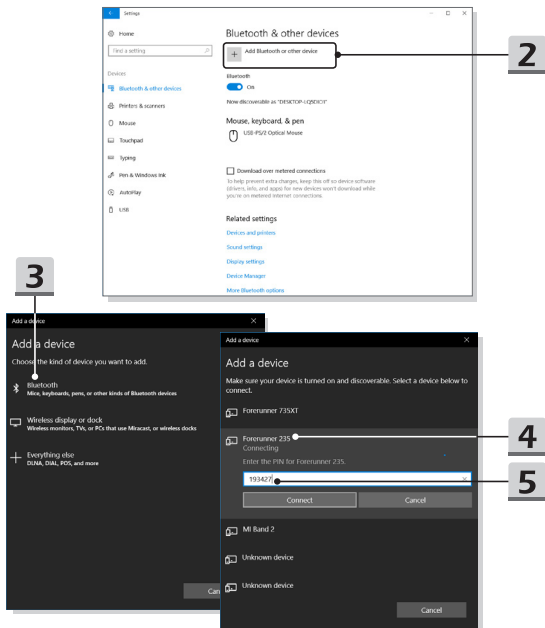




Per iniziare

► Abbinare i dispositivi Bluetooth

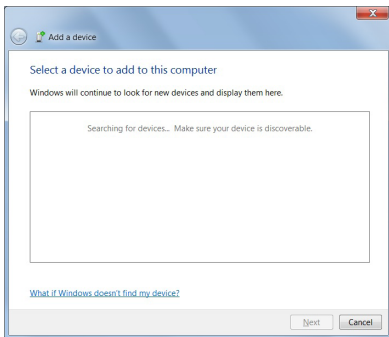
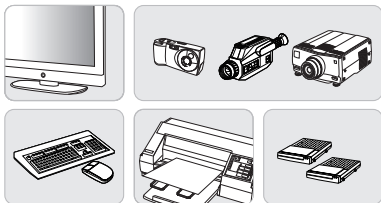
1. Andare su [Start/ Impostazioni/ Dispositivi], e quindi trovare [Bluetooth & altri dispositivi].
2. Cliccare su [Aggiungi Bluetooth o altro dispositivo].
3. Fare clic su [Bluetooth].
4. Selezionare un dispositivo per avviare l'associazione.
5. Fornire la password come indicato dal dispositivo in attesa di essere collegato e quindi fare clic su [Connetti] per continuare.



Collegamento di dispositivi esterni

Questo notebook può essere dotato di varie porte di collegamento I/O (input/output), come USB, HDMI, DisplayPort e mini DisplayPort. Gli utenti potranno collegare diverse periferiche al notebook.

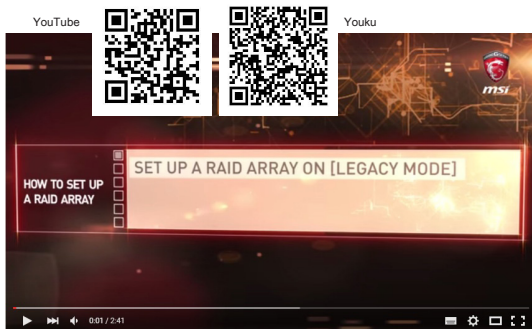
Per collegare questi dispositivi, prima vedere il manuale di istruzioni di ciascun dispositivo e poi collegare il dispositivo al notebook. Questo notebook è in grado di rilevare automaticamente i dispositivi collegati, e se non vi è il rilevamento dei dispositivi, abilitare manualmente i dispositivi andando su [Menu Start / Pannello di controllo / Hardware e suoni / Aggiungi un dispositivo] per aggiungere i nuovi dispositivi.



Video: Come utilizzare la funzione RAID

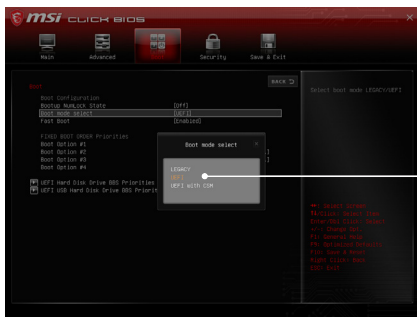
Questo notebook può supportare diversi livelli di funzione RAID. RAID consente agli utenti di memorizzare i dati su più unità disco rigido o unità a stato solido. Rivolgersi al rivenditore locale per altre informazioni; si prega inoltre di notare che le funzioni RAID supportate possono variare in funzione dei modelli acquistati.

Guardare il video istruttivo su: <https://youtu.be/u2C35-ctFbw>



Selezione della Boot Mode nel BIOS

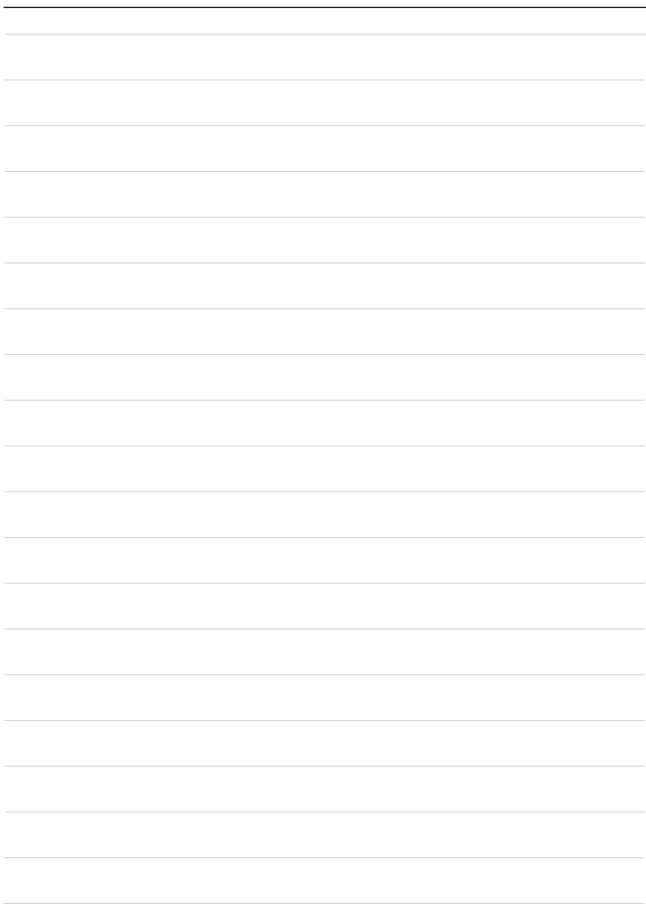
1. Accendere il sistema. Appena appare la prima schermata del logo, premere immediatamente il tasto CANC ed entrare nel menu del BIOS.
 2. Spostare il cursore sulla scheda [Boot] e selezionare [Boot mode select] nella configurazione di avvio.
 3. Per i sistemi operativi che supportano BIOS basati su UEFI (Windows 10), si consiglia di selezionare [UEFI].
 4. Fare riferimento alle FAQ MSI per ulteriori informazioni sull'installazione del sistema operativo Windows sul notebook su <https://www.msi.com/faq/notebook-1971>
-



Video: Come ripristinare il sistema operativo Windows 10 su notebook MSI

Guardare il video istruttivo su: <https://www.youtube.com/watch?v=hSrK6xAQooU>, per ripristinare se necessario il sistema operativo Windows 10 utilizzando [Ripristino F3] e [Impostazioni Windows 10].





msi[®]



MSI.COM



MSI GAMING
YOUTUBE



MSI GAMING
INSTAGRAM