



Questo manuale d'istruzione è fornito da trovaprezzi.it. Scopri tutte le offerte per [MSI MPG Trident A 10th 10SI-1494EU](#) o cerca il tuo prodotto tra le [migliori offerte di PC Desktop e Workstation](#)



Questo manuale d'istruzione è fornito da trovaprezzi.it. Scopri tutte le offerte per [MSI MPG Trident A 10th 10TG-1492EU](#) o cerca il tuo prodotto tra le [migliori offerte di PC Desktop e Workstation](#)



Questo manuale d'istruzione è fornito da trovaprezzi.it. Scopri tutte le offerte per [MSI MPG Trident A 10th 10TG-1484IT](#) o cerca il tuo prodotto tra le [migliori offerte di PC Desktop e Workstation](#)

Serie Trident

PC

Trident B926

CONTENUTI

Nota sul copyright e marchi di fabbrica	iii
Revisione	iii
Aggiornamento e Garanzia	iv
Acquisizione delle parti di ricambio	iv
Supporto tecnico	iv
Informazioni sulle sostanze chimiche.....	v
Informazioni sulla batteria	v
Istruzioni per la sicurezza.....	vi
Conformità CE.....	viii
Dichiarazione FCC-B sulle interferenze di frequenza radio	viii
Dichiarazione RAEE.....	viii
1. Descrizione.....	1-1
Contenuto della confezione.....	1-2
Descrizione del sistema	1-3
2. Preparazione	2-1
Suggerimenti per la sicurezza ed il comfort	2-2
Impostazione hardware.....	2-3
3. Funzionamento del sistema	3-1
Gestione energetica	3-2
Connessione di rete (Windows 10)	3-4
Ripristino del sistema (Windows 10).....	3-7
Ripristino del sistema (tasto di scelta rapida per il ripristino F3).....	3-11

Nota sul copyright e marchi di fabbrica

Copyright © Micro-Star Int'l Co., Ltd. Tutti i diritti riservati. Il logo MSI utilizzato è un marchio registrato di Micro-Star Int'l Co., Ltd. Tutti gli altri marchi e nomi citati possono essere marchi dei rispettivi proprietari. Nessuna garanzia di accuratezza o completezza è espressa o implicita. MSI si riserva il diritto di apportare modifiche al presente documento senza preavviso.

Revisione

Revisione	Data
V2.1	2020/06

Aggiornamento e Garanzia

Si prega di notare che alcuni componenti pre-installati sul prodotto possono essere aggiornati o sostituiti a richiesta dell'utente in base al modello acquistato. Per informazioni sulle restrizioni dell'aggiornamento, fare riferimento alle specifiche del Manuale d'uso. Per tutte le altre informazioni sul prodotto acquistato, rivolgersi al rivenditore locale. Tutti i tentativi di aggiornamento o sostituzione eseguiti da persone diverse dal rivenditore autorizzato o dal Centro assistenza, annullano la garanzia. Si raccomanda vivamente di rivolgersi al rivenditore autorizzato o al Centro assistenza per tutti gli aggiornamenti e le sostituzioni.

Acquisizione delle parti di ricambio

Si prega di notare che l'acquisizione delle parti di ricambio (o compatibili) dei prodotti acquistati in alcuni paesi o territori può essere soddisfatta dal produttore per un massimo di 5 anni dalla fine della produzione del prodotto, in base alle normative in vigore al tempo. Rivolgersi al produttore usando il sito <https://www.msi.com/support/> per informazioni dettagliate sulla richiesta delle parti di ricambio.

Supporto tecnico

Se si verificano dei problemi col sistema e nel manuale d'uso non si trovano le istruzioni per risolverli, rivolgersi al negozio dove è stato acquistato il prodotto oppure al rivenditore locale. In alternativa, controllare le seguenti risorse per altre informazioni ed assistenza. Visitare il sito MSI, all'indirizzo: <https://www.msi.com/support/> per guide tecniche, aggiornamenti BIOS, aggiornamenti dei driver ed altre informazioni.

Informazioni sulle sostanze chimiche

In conformità con le normative sulle sostanze chimiche, quale la normativa EU REACH (normativa CE N. 1907/2006 del Parlamento e del Consiglio Europeo), MSI fornisce informazioni relative alle sostanze chimiche presenti nei prodotti sul sito: https://www.msi.com/html/popup/csr/evmtrpt_pcm.html

Informazioni sulla batteria



Unione Europea:

Le batterie, i gruppi batteria e gli accumulatori non devono essere smaltiti come rifiuti domestici indifferenziati. Utilizzare il sistema pubblico di raccolta per restituirli, riciclarli o trattarli in conformità con le normative locali.



Taiwan:

Per la protezione dell'ambiente, le batterie scariche devono essere smaltite separatamente per il riciclaggio o lo smaltimento specifico.

廢電池請回收

California, Stati Uniti:

La batteria a cella può contenere materiale perclorato e richiede un trattamento speciale se riciclata o smaltita in California.

Per ulteriori informazioni, visitare il sito:

<https://dtsc.ca.gov/perchlorate/>

Istruzioni per la sicurezza



- ☉ Leggere attentamente e completamente le istruzioni di sicurezza.
- ☉ Deve essere presa nota di tutti gli avvisi e le avvertenze riportate nel computer o nel manuale d'uso.

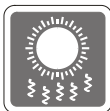


- ☉ Assicurarsi che la tensione nominale sia nei limiti di sicurezza e che sia stata regolata in modo appropriato sul valore 100~240V prima di collegare il computer alla presa di corrente.
- ☉ Se il cavo di alimentazione viene fornito con una spina a 3 pin, non disabilitare il pin di terra protettivo dalla spina. Il computer deve essere collegato a una presa di corrente con messa a terra.
- ☉ Scollegare sempre il cavo di alimentazione CA prima di installare qualsiasi scheda o modulo aggiuntivo al computer.
- ☉ Scollegare sempre il cavo di alimentazione CA, o togliere la corrente dalla presa a muro, quando il computer resta inutilizzato per periodi prolungati per ridurre a zero i consumi di energia elettrica.
- ☉ Collocare il cavo di alimentazione in modo che nessuno possa calpestarlo. Non collocare nulla sopra il cavo di alimentazione.
- ☉ Se questo computer viene fornito con un adattatore, utilizzare solo l'adattatore CA fornito da MSI approvato per l'uso con questo computer.
- ☉ Potenza nominale
 - » 450 W: 100-240 V~, 50-60 Hz, 6-2,5 A (MPG Trident A)
 - » 650 W: 100-240 V~, 50-60 Hz, 10-5 A (MPG Trident A, MEG Trident X)
 - » 750 W: 100-240 V~, 50-60 Hz, 12-6 A (MEG Trident X)

Prendere precauzioni speciali se questo computer viene fornito con una batteria.



- ☉ Vi è pericolo di esplosione se la batteria è sostituita in modo scorretto. Sostituire solamente con lo stesso tipo di batteria, oppure con tipo equivalente raccomandato dal produttore.
- ☉ Evitare lo smaltimento di una batteria nel fuoco o in un forno caldo oppure lo schiacciamento meccanico o il taglio di una batteria, in quanto si potrebbe provocare un'esplosione.
- ☉ Evitare di lasciare la batteria in un ambiente a temperatura estremamente elevata o a pressione estremamente bassa, in quanto si potrebbe provocare un'esplosione o la perdita di liquidi o gas infiammabili.
- ☉ Non ingerire la batteria. Se la batteria a bottone viene ingerita, potrebbe causare gravi ustioni interne e portare alla morte. Tenere le batterie nuove e usate lontano dai bambini.



- ☉ Per ridurre la possibilità di lesioni dovute al calore o di surriscaldamento del computer, non collocare il computer su una superficie morbida e instabile né ostruire i ventilatori dell'aria del computer.
- ☉ Utilizzare questo computer solo su una superficie dura, piatta e stabile.



- ☉ Tenere questo computer lontano da umidità e alte temperature.
- ☉ Non lasciare il computer in ambienti d'immagazzinamento, non condizionati, con temperature superiori ai 60°C o inferiori ai 0°C, perché si può danneggiare il computer.
- ☉ La temperatura operativa massima è di circa 35°C.



Non versare mai alcun liquido nelle aperture perché si possono provocare danni all'attrezzatura o subire scosse elettriche.



Tenere sempre il computer lontano da oggetti con forte campo magnetico o elettrico.



Se si verifica una qualsiasi delle seguenti situazioni, fare controllare il computer dal personale dell'assistenza:

- ☉ Il cavo di alimentazione o la spina è danneggiata.
- ☉ Del liquido è penetrato nel computer.
- ☉ Il computer è stato esposto ad umidità.
- ☉ Il computer non funziona bene oppure non funziona come descritto nel manuale d'uso.
- ☉ Il computer è caduto e si è danneggiato.
- ☉ Il computer ha evidenti segni di rottura.

Caratteristiche del prodotto ecologico

- ☉ Ridotto consumo energetico durante l'uso e lo standby
- ☉ Uso limitato di sostanze dannose per l'ambiente e la salute
- ☉ Facile smantellamento e riciclaggio
- ☉ Uso ridotto delle risorse naturali incoraggiando il riciclaggio
- ☉ Durata allungata del prodotto grazie a facili aggiornamenti
- ☉ Ridotta produzione di rifiuti solidi grazie alla politica di ritiro dell'usato



Politica ambientale

- ☉ Il prodotto è stato progettato per permettere il riutilizzo ed il riciclaggio appropriato delle parti e non deve essere buttato via.
- ☉ Gli utenti devono rivolgersi al centro autorizzato di raccolta locale per il riciclare e smaltire i prodotti usati.
- ☉ Per altre informazioni sul riciclo, visitare il sito MSI e rivolgersi ad un distributore locale.
- ☉ Gli utenti possono contattarci all'indirizzo gpcontdev@msi.com per informazioni su smaltimento, ritiro, riciclaggio e smontaggio appropriato dei prodotti MSI.

Conformità CE

La Micro-Star International CO., LTD dichiara che questo dispositivo è conforme ai requisiti essenziali sulla sicurezza e ad altri requisiti pertinenti della Direttiva Europea.



Dichiarazione FCC-B sulle interferenze di frequenza radio

Questa attrezzatura è stata collaudata e trovata conforme ai limiti di un apparecchio digitale di Classe B, in conformità alla parte 15 delle Normative FCC. Questi limiti sono designati a fornire una protezione ragionevole da interferenze dannose in un'installazione privata. Questa attrezzatura genera, utilizza e può emanare energia di frequenza radio e, se non è installata ed utilizzata in accordo alle istruzioni date, può causare interferenze dannose alle comunicazioni radio. Non c'è tuttavia garanzia che non si verifichino interferenze in installazioni particolari. Se questa attrezzatura provoca interferenze dannose alla ricezione radio o televisiva, che possono essere determinate accendendo o spegnendo l'attrezzatura, l'utente è incoraggiato a cercare di correggere l'interferenza adottando una o più delle seguenti misure:



- Riorientare o riposizionare l'antenna di ricezione.
- Aumentare la distanza tra l'attrezzatura ed il ricevitore.
- Collegare l'attrezzatura ad una presa di corrente su un circuito diverso da quello al quale è collegato il ricevitore.
- Consultare il rivenditore o un tecnico specializzato radio / TV per aiuto.

viii

Avviso 1

Cambiamenti o modifiche non espressamente approvati dalla parte responsabile alla conformità, possono annullare l'autorità dell'utente all'uso di questa attrezzatura.

Avviso 2

I cavi d'interfaccia, se usati, ed il cavo di alimentazione CA devono essere schermati, per essere conformi alle normative sulle emissioni.

Questo prodotto è conforme alla Parte 15 delle Norme FCC. Il funzionamento è soggetto alle seguenti due condizioni:

1. Questo dispositivo non può provocare interferenze dannose.
2. questo dispositivo deve accettare tutte le interferenze ricevute, incluse le interferenze che possono provocare operazioni indesiderate.

Dichiarazione RAEE

In base alla Direttiva dell'Unione Europea ("UE") sullo smaltimento delle attrezzature elettriche ed elettroniche, Direttiva 2012/19/UE, le "attrezzature elettriche ed elettroniche" non possono più essere smaltite insieme ai rifiuti urbani ed i produttori delle attrezzature previste sono obbligati a ritirare tali prodotti al termine della loro durata utile.

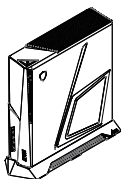


1

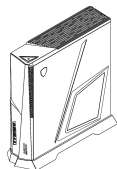
Descrizione

Congratulazioni per l'acquisto del sistema Personal Computer Trident. Questo sistema è la scelta ottimale per PC. La piattaforma PC ricca di funzioni permette di fare esperienze stimolanti.

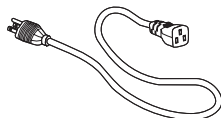
Contenuto della confezione



MEG Trident X (opzionale)



MPG Trident A (opzionale)



Cavo d'alimentazione



Manuale d'uso e
Guida rapida (opzionale)



Tastiera (opzionale)



Mouse (opzionale)

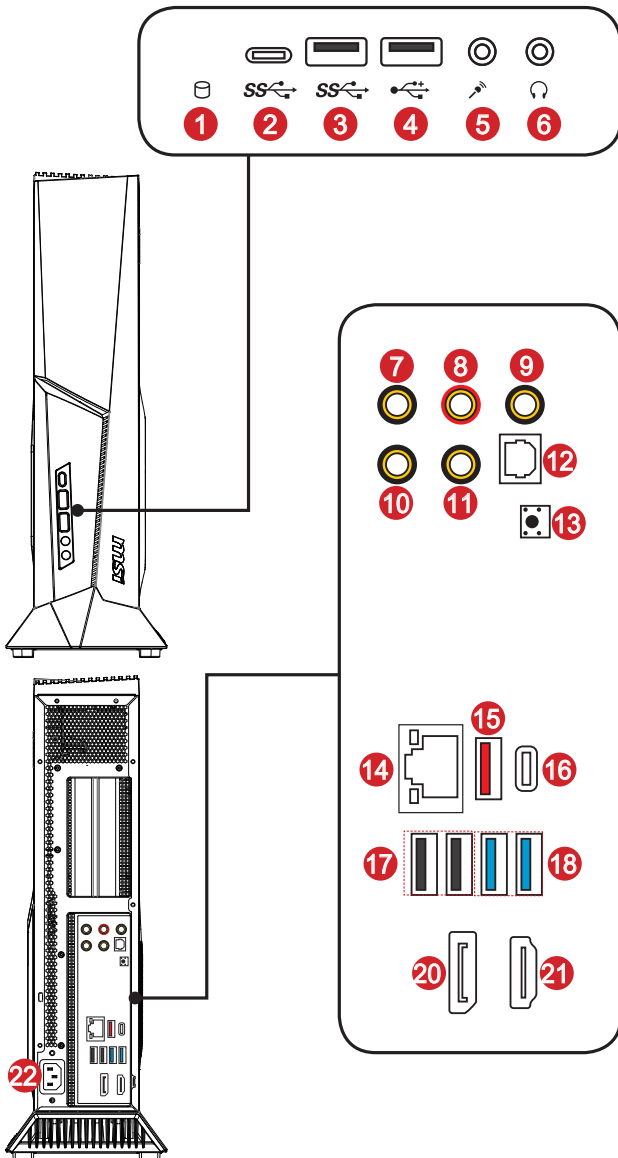


Pannello laterale in
vetro temperato con
meccanismo di blocco
(opzionale)

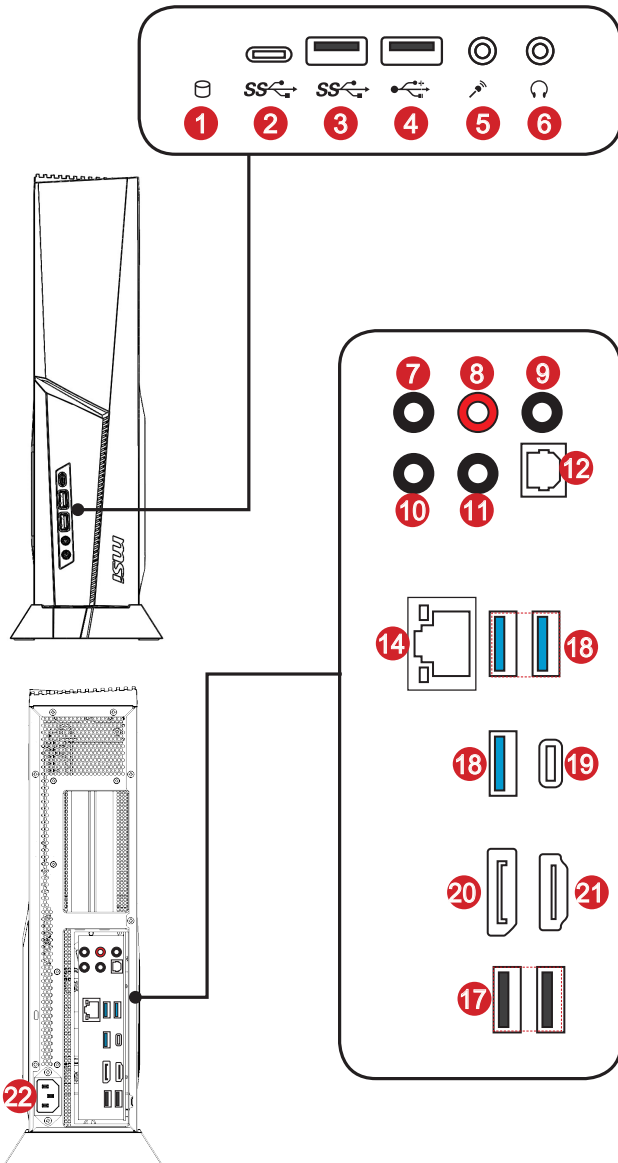
* Mettersi immediatamente in contatto con il nostro Centro assistenza se qualsiasi elemento manca o è danneggiato.

* Le immagini sono solo per riferimento ed i contenuti della confezione potrebbero variare leggermente in base al modello acquistato.

Descrizione del sistema



MEG Trident X (Z490)



MPG Trident A (B460)

1

Indicatore attività disco

Il LED lampeggia quando il sistema accede ai dischi di archiviazione interni.

2

Porta USB 3.2 Gen 1 (tipo C)

USB 3.2 Gen 1, SuperSpeed USB, offre fino a 5 Gbps di trasferimento dati ad alta velocità per vari dispositivi, tra cui dispositivi di archiviazione, dischi rigidi, videocamere, ecc. Il connettore USB tipo C, sottile ed elegante, è dotato di orientamento della spina reversibile.

3

Porta USB 3.2 Gen 1

USB 3.2 Gen 1, SuperSpeed USB, offre fino a 5 Gbps di trasferimento dati ad alta velocità per vari dispositivi, tra cui dispositivi di archiviazione, dischi rigidi, videocamere, ecc.

4

Porta USB 2.0

La porta USB (Universal Serial Bus) permette di collegare dispositivi USB come tastiera, mouse o altri dispositivi compatibili USB. Supporta velocità di trasferimento dati fino a 480 Mbit/s (Hi-Speed).

5

Connettore microfono

Questo connettore serve per i microfoni.

6

Connettore cuffie

Questo connettore serve per le cuffie o per le casse.

7

Ingresso linea

Si utilizza per connettere dispositivi di uscita audio.

8

Uscita linea

Si utilizza per casse o cuffie.

9

Microfono

Si utilizza per collegare un microfono.

10

Uscita CS

Uscita Centrale-Subwoofer in modalità 5.1/ 7.1 canali.

11

Uscita RS

Uscita Retro-Surround in modalità 4/ 5.1/ 7.1 canali

12

S/PDIF-Out

Questo connettore S/PDIF (Sony & Philips Digital Interconnect Format) serve per la trasmissione di audio digitale alle casse esterne usando un cavo a fibre ottiche.

13

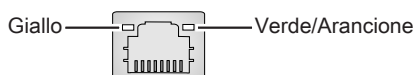
Tasto Cancella CMOS

Spegnere il computer. Tenere premuto il tasto Cancella CMOS per circa 5-10 secondi per ripristinare i valori predefiniti del BIOS.

14

Connettore LAN

Il connettore LAN standard RJ-45 serve per eseguire il collegamento alla LAN (Local Area Network), usando un cavo di rete.



Colore LED	Stato del LED	Condizione
Giallo	Spento	Il collegamento LAN non è stato stabilito
	Acceso (sempre)	Il collegamento LAN è stato stabilito
	Acceso (lampeggiante)	Il computer sta comunicando con un altro computer sulla LAN.
Verde	Spento	È stata selezionata la velocità dati 10 Mbit/s.
	Acceso	È stata selezionata la velocità dati 100/1000 Mbit/s.
Arancione	Acceso	È stata selezionata la velocità dati 2500 Mbit/s.

1-6

15

Porta USB 3.2 Gen 2

USB 3.2 Gen 2, SuperSpeed USB 10 Gbps, offre trasferimento dati ad alta velocità per vari dispositivi, tra cui dispositivi di archiviazione, dischi rigidi, videocamere, ecc.

16

Porta Thunderbolt™ 3 (tipo C)

Thunderbolt™ 3 offre incredibili 40 Gbps per trasferimenti più veloci. Tramite un'unica porta, supporta USB 3.2 Gen 2, PCIe, DisplayPort, display 4K e alimentazione fino a 5 V/3 A per una carica rapida.

Importante

Se questo computer dispone di una CPU Intel® senza grafica integrata, la porta Thunderbolt™ 3 non supporta la funzione di visualizzazione.

17

Porta USB 2.0

La porta USB (Universal Serial Bus) permette di collegare dispositivi USB come tastiera, mouse o altri dispositivi compatibili USB. Supporta velocità di trasferimento dati fino a 480 Mbit/s (Hi-Speed).

18

Porta USB 3.2 Gen 1

USB 3.2 Gen 1, SuperSpeed USB, offre fino a 5 Gbps di trasferimento dati ad alta velocità per vari dispositivi, tra cui dispositivi di archiviazione, dischi rigidi, videocamere, ecc.

19

Porta USB 3.2 Gen 1 (tipo C)

USB 3.2 Gen 1, SuperSpeed USB, offre fino a 5 Gbps di trasferimento dati ad alta velocità per vari dispositivi, tra cui dispositivi di archiviazione, dischi rigidi, videocamere, ecc.

Il connettore USB tipo C, sottile ed elegante, è dotato di orientamento della spina reversibile e alimentazione fino a 5 V/3 A per dispositivi esterni.

20

DisplayPort

DisplayPort è uno standard dell'interfaccia di visualizzazione digitale. Questo connettore viene utilizzato per collegare un monitor con ingressi DisplayPort.

21

Porta uscita HDMI HDMI™

L'interfaccia HDMI (High-Definition Multimedia Interface) è un'interfaccia audio/video completamente digitale capace di trasmettere flussi non compressi. Il protocollo HDMI supporta in un unico cavo tutti i formati TV, includendo standard, video ad alta definizione migliorato, audio digitale multicanale.

22

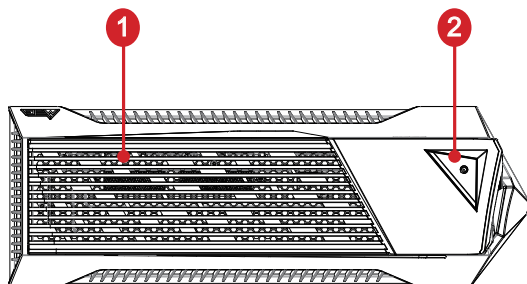
Connettore di alimentazione

L'alimentazione erogata da questo connettore è quella che alimenta il sistema.

Importante

Si raccomanda di collegare alle porte USB 3.2 dispositivi ad alta velocità, mentre si suggerisce di collegare alle porte USB 2.0 i dispositivi a bassa velocità, come mouse o tastiere.

► Veduta superiore laterale



1

Ventilazione

Le aperture sulle coperture servono per la convezione dell'aria e per impedire il surriscaldamento dell'attrezzatura. Non coprire queste aperture.

2

Tasto di alimentazione

Premere il tasto di alimentazione per accendere e spegnere il sistema.

2

Preparazione

Suggerimenti per la sicurezza ed il comfort

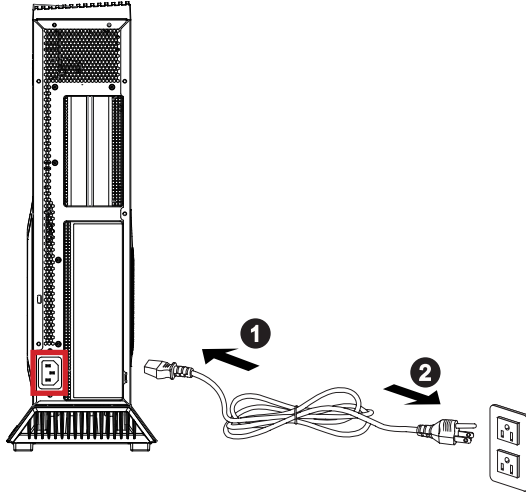
La scelta di un buon ambiente lavorativo è importante quando si lavora per molte ore al PC.

1. L'area di lavoro deve avere un'illuminazione sufficiente.
2. Scegliere un tavolo ed una sedia appropriata e regolare la loro altezza per adattare alla postura quando si lavora.
3. Quando ci si siede, stare dritti e mantenere una buona postura. Regolare lo schienale (se possibile) per sostenere comodamente la schiena.
4. Appoggiare entrambi i piedi sul pavimento in modo naturale, così che le ginocchia ed i gomiti abbiano la posizione appropriata (angolo di circa 90 gradi) quando si lavora.
5. Appoggiare in modo naturale le mani sul tavolo così da supportare i polsi.
6. Evitare di usare il PC in luoghi che creano disagio (come sul letto).
7. Il sistema Personal Computer è un dispositivo elettrico. Trattarlo con grande attenzione per evitare lesioni personali.

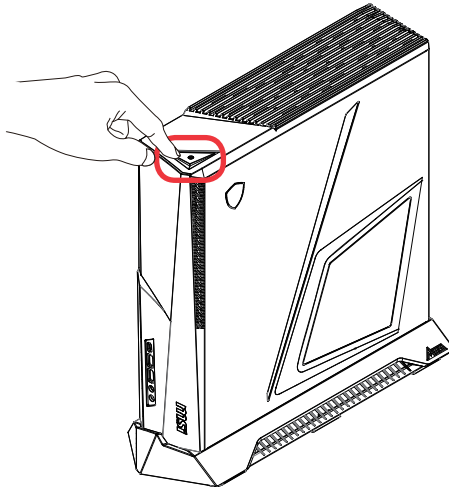
Impostazione hardware

► Connessione dell'alimentazione AC e accensione

1. Collegare il cavo di alimentazione al sistema e alla presa di corrente.

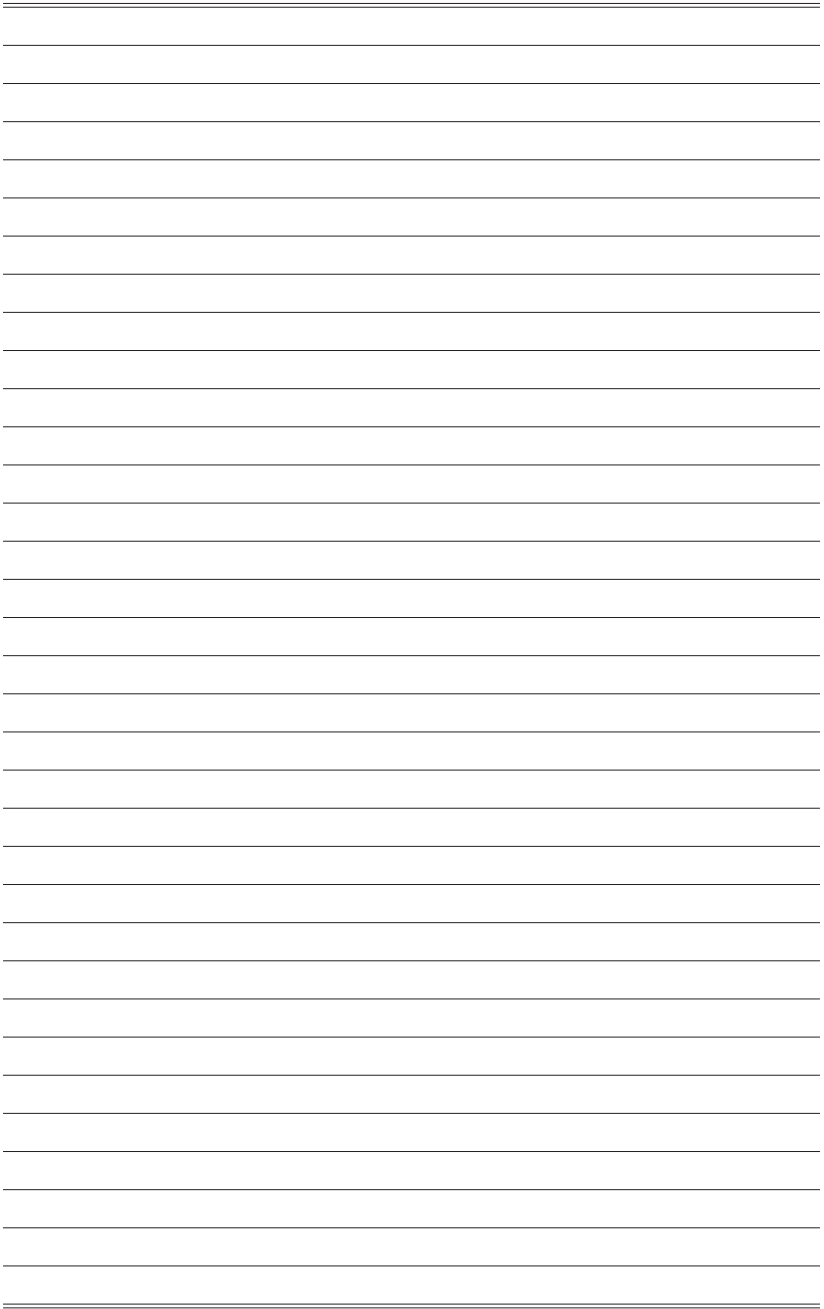


2. Premere il tasto di alimentazione per accendere il sistema.



Importante

Quando si collega il cavo di alimentazione CA, afferrare sempre il connettore del cavo. Non tirare mai il cavo.



3

Funzionamento del sistema

Questo capitolo fornisce le informazioni sulle procedure essenziali per il funzionamento del sistema.


Importante

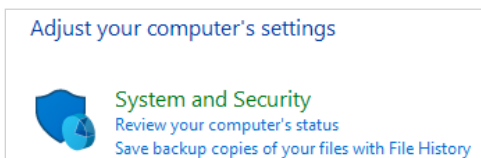
Tutte le informazioni sono soggette a modifiche senza preavviso.

Gestione energetica

La gestione energetica dei PC e dei monitor permette di risparmiare quantità significative di elettricità e di apportare benefici all'ambiente. Per risparmiare energia, spegnere gli schermi ed impostare i PC per accedere alla modalità di sospensione dopo un periodo d'inattività.

► Risparmio energetica su Windows 10

- La voce [Power Options] (Opzioni di risparmio energia) del sistema operativo Windows permette di controllare le funzioni di risparmio energetico dello schermo, del disco rigido e della batteria. Fare clic con il tasto destro su [Start] , selezionare [Control Panel] (Pannello di controllo) dall'elenco e poi fare clic su [System and Security] (Sistema e protezione).



Poi selezionare [Power Options] (Opzioni di risparmio energia) e scegliere il piano energetico che meglio soddisfa le esigenze personali. Le impostazioni possono anche essere configurate facendo clic su [Change plan settings] (Cambia impostazioni piano).

- Il menu Spegni computer presenta le opzioni Sospendi (S3/S4) e Arresta (S5) per una rapida e semplice gestione energetica del sistema.

► Gestione energetica tramite monitor con certificazione ENERGY STAR (opzionale)

La funzione di gestione energetica consente al computer di avviarsi a bassa potenza o in modalità di "Sospendi" dopo un certo periodo di inattività da parte dell'utente. Se utilizzata con monitor dotato di certificazione ENERGY STAR, questa funzione supporta anche simili funzioni di gestione energetica del monitor. Per usufruire di tali risparmi energetici potenziali, la funzione di gestione energetica è stata preimpostata per comportarsi nei seguenti modi quando il sistema è azionato tramite alimentazione CA:

- Spegnerne il display dopo 10 minuti
- Avviare la modalità di Sospendi dopo 30 minuti



ENERGY STAR

► Riattivazione del sistema

Il computer sarà in grado di riattivarsi dalla modalità di risparmio energetico in risposta agli input di:

- Tasto d'alimentazione
- sulla rete (Wake On LAN),
- Mouse
- Tastiera




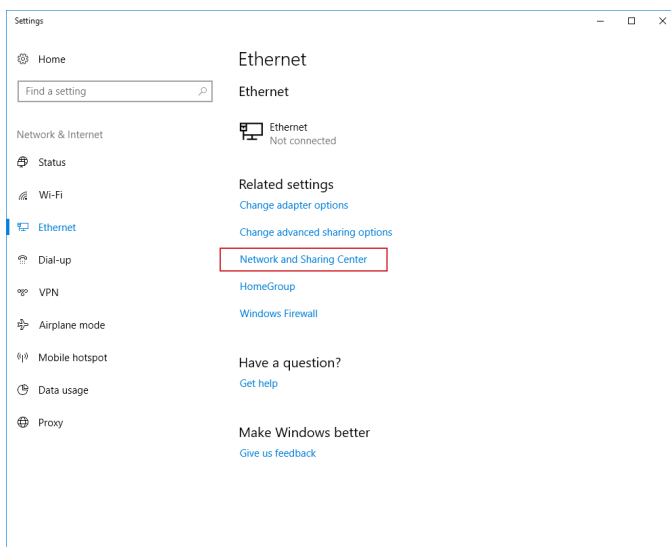
Suggerimenti per il risparmio energetico:

- Spegnerne il monitor premendo il tasto d'alimentazione dello schermo LCD quando non è utilizzato.
- Configurare le impostazioni delle Power Options (Opzioni di risparmio energia) di Windows per ottimizzare la gestione energetica del PC.
- Installare un software di risparmio energetico per gestire i consumi del PC.
- Scollegare sempre il cavo d'alimentazione CA, o togliere la corrente dalla presa a muro, quando il PC resta inutilizzato per periodi prolungati per ridurre a zero i consumi di energia elettrica.

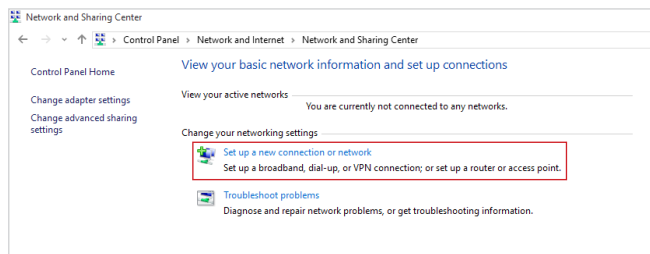
Connessione di rete (Windows 10)

► Connessione via cavo

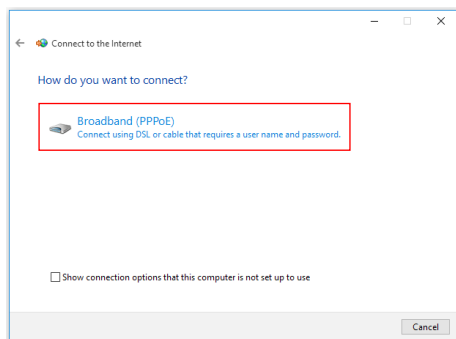
1. Fare clic con il tasto destro su [Start]  e selezionare [Network Connections] (Connessioni di rete) dall'elenco.
2. Selezionare [Ethernet], quindi [Network and Sharing Center] (Centro connessioni di rete e condivisione).



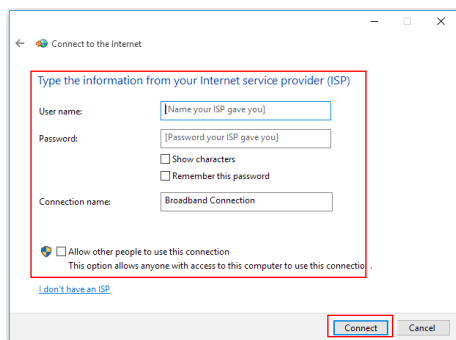
3. Selezionare [Set up a new connection or network] (Configura nuova connessione o rete).




4. Selezionare [Connect to the Internet] (Connessione a Internet) e poi fare clic su [Next] (Avanti).
5. Selezionare [Broadband (PPPoE)] (Banda larga (PPPoE)) per eseguire il collegamento usando la linea DSL o il cavo inserendo un nome utente e una password.

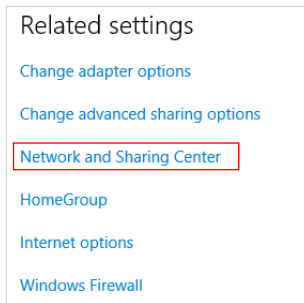


6. Inserire le informazioni fornite dal provider di servizi Internet (ISP) e fare clic su [Connect] (Connetti) per stabilire la connessione alla rete locale (LAN).



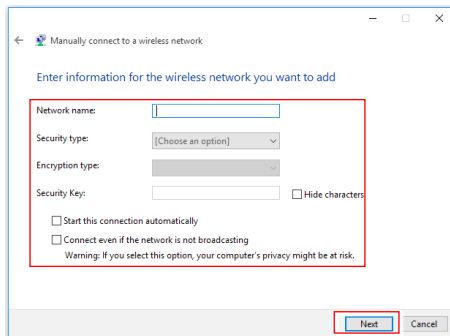
► Rete wireless

1. Andare su [Start] , fare clic su [Settings] (Impostazioni) e selezionare [Network and Internet] (Rete e Internet).
2. Appare un elenco di connessioni WLAN disponibili. Selezionare una connessione dall'elenco.
3. Per stabilire una nuova connessione, selezionare [Network and Sharing Center] (Centro connessioni di rete e condivisione).



3-6

4. Selezionare [Set up a new connection or network] (Configura nuova connessione o rete).
5. Quindi, scegliere [Manually connect to a wireless network] (Connetti manualmente a una rete wireless) e fare clic su [Next] (Avanti) per continuare.
6. Inserire le informazioni della rete wireless che si vuole aggiungere e fare clic su [Next] (Avanti) per procedere.



7. La connessione WLAN è stata creata.

Ripristino del sistema (Windows 10)


Lo scopo d'uso della Funzione di ripristino del sistema può includere:

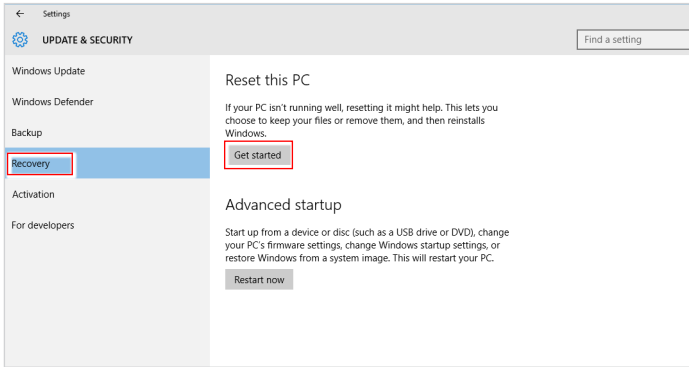
- Ripristino del sistema allo stato iniziale delle impostazioni predefinite originali del produttore.
- Quando si verificano degli errori del sistema operativo in uso.
- Quando il sistema operativo è infettato da virus e non è in grado di funzionare in modo normale.
- Quando si vuole installare il sistema operativo in altre lingue integrate.

Prima di usare la Funzione di ripristino del sistema, eseguire il backup di tutti i dati importanti salvati sull'unità del sistema su altri dispositivi d'archiviazione.

Se la soluzione che segue non ripristina il sistema, rivolgersi al distributore locale autorizzato o al nostro Centro assistenza per il supporto.

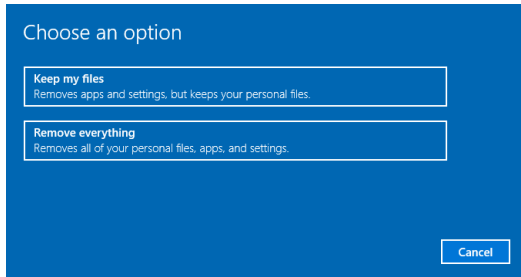
Ripristino del PC

1. Andare su [Start]  , fare clic su [Settings] (Impostazioni) e selezionare [Update and security] (Aggiornamento e protezione).
2. Selezionare [Recovery] (Ripristino) e fare clic su [Get started] (Inizia) sotto [Reset this PC] (Ripristino del PC) per avviare il ripristino del sistema.



3-8

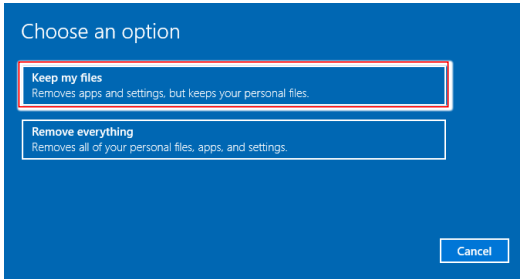
3. Appare la schermata [Choose an option] (Scegli un'opzione). Scegliere tra [Keep my files] (Conserva i miei file) e [Remove everything] (Rimuovi tutto).



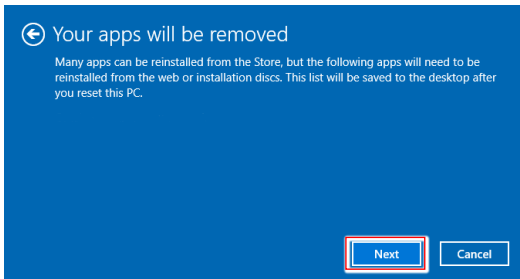
Ripristino del PC	Conserva i miei file		
	Rimuovi tutto	Solo nel disco dove è installato Windows	Rimuovi solo i miei file
			Rimuovi i file e pulisci il disco
	Tutti i dischi	Rimuovi solo i miei file	
		Rimuovi i file e pulisci il disco	

► Conserva i miei file

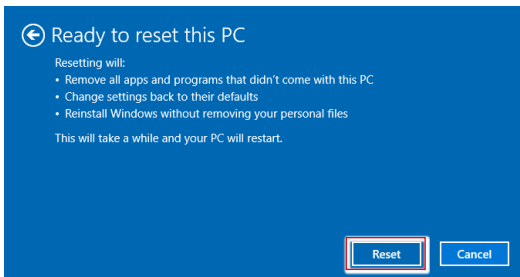
1. Seleziona [Keep my files] (Conserva i miei file).



2. La schermata [Your apps will be removed] (Le tue app saranno rimosse) mostra un elenco di app che dovranno essere reinstallate dal web o dal disco di installazione. Fare clic su [Next] (Avanti) per continuare.

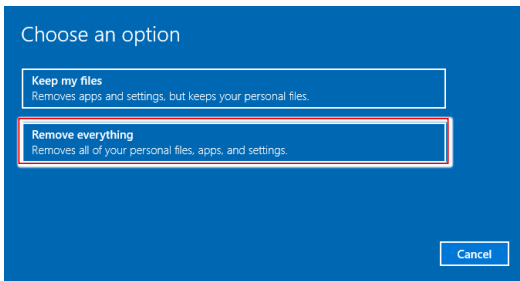


3. Nella schermata successiva vengono visualizzate le modifiche da apportare durante la procedura. Fare clic su [Reset] (Ripristino) per avviare il ripristino del sistema.



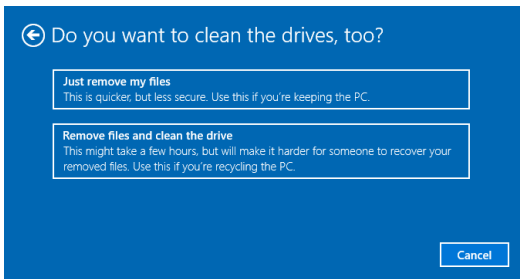
► Rimuovi tutto

1. Selezionare [Remove everything] (Rimuovi tutto).

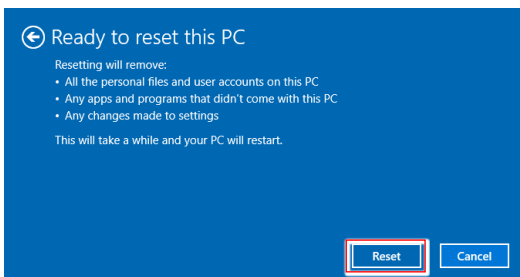


2. In caso ci siano diversi dischi, apparirà una schermata per scegliere tra [Only the drive where Windows is installed] (Solo nel disco dove è installato Windows) e [All drives] (Tutti i dischi).
3. Poi selezionare tra [Just remove my files] (Rimuovi solo i miei file) e [Remove files and clean the drive] (Rimuovi i file e pulisci il disco).

3-10



4. Nella schermata successiva vengono visualizzate le modifiche da apportare durante la procedura. Fare clic su [Reset] (Ripristino) per avviare il ripristino del sistema.



Ripristino del sistema (tasto di scelta rapida per il ripristino F3)

► Precauzioni d'uso della funzione di ripristino del sistema

1. Se il disco rigido ed il sistema manifestano errori non risolvibili, prima usare il tasto di scelta rapida F3 per eseguire la funzione di ripristino del sistema.
2. Prima di usare la funzione di ripristino del sistema, eseguire il backup di tutti i dati importanti salvati sull'unità del sistema o altri dispositivi d'archiviazione.

► Ripristino del sistema usando il tasto di scelta rapida F3

Attenersi alle istruzioni che seguono per continuare:

1. Riavviare il PC.
2. Quando sullo schermo appare il messaggio di benvenuto MSI, premere subito il tasto di scelta rapida F3 sulla tastiera.
3. Nella schermata "Choose an Option (Scegliere una opzione)", toccare "Troubleshoot (Soluzione dei problemi)".
4. Nella schermata "Troubleshoot (Soluzione dei problemi)", toccare "Restore MSI factory (Ripristina predefiniti MSI)" per ripristinare il sistema sulle impostazioni predefinite.
5. Nella schermata "RECOVERY SYSTEM (RIPRISTINO DEL SISTEMA)", toccare "System Partition Recovery (Ripristino partizione del sistema)".
6. Seguire le istruzioni su schermo per continuare completare la funzione Recovery (Recupero).

