

Introduzione generale



Inserimento batterie nella camera




1. Utilizzare l'apposito perno per rimuovere la copertura posteriore. Premere delicatamente nella zona indicata e poi ruotare.
2. Inserire le quattro batterie fornite rispettando le polarità.
3. Posizionare la copertura posteriore e verificare che sia saldamente richiusa.

Installazione della App

Digitare **Nilox Smart Security** in App Store (Apple) o Play Store (Android). Scaricare ed installare la App.

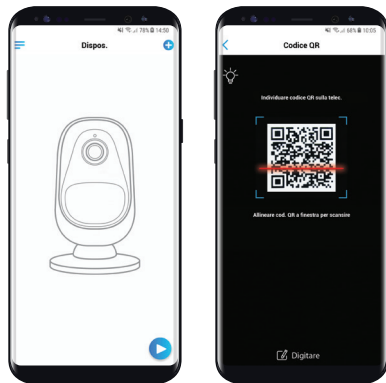
Installazione della camera

Inserite le batterie nella camera, Nilox Smart Security riprodurrà il seguente messaggio vocale: **"Nilox Smart Security è pronta per essere configurata"**.

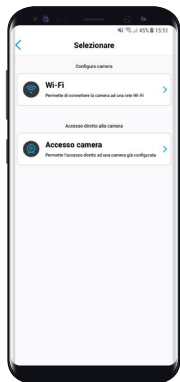
1. Lanciare la App, toccare il simbolo  per installare Nilox Smart Security.
Proseguire la configurazione seguendo le istruzioni.
2. Sulla camera è stampata una etichetta che riporta il QR code necessario per l'installazione.
Scansionare il QR code per proseguire.

Nota:

All'interno del prodotto è presente un ulteriore sticker con il medesimo codice QR. Si raccomanda di fotografare il codice.

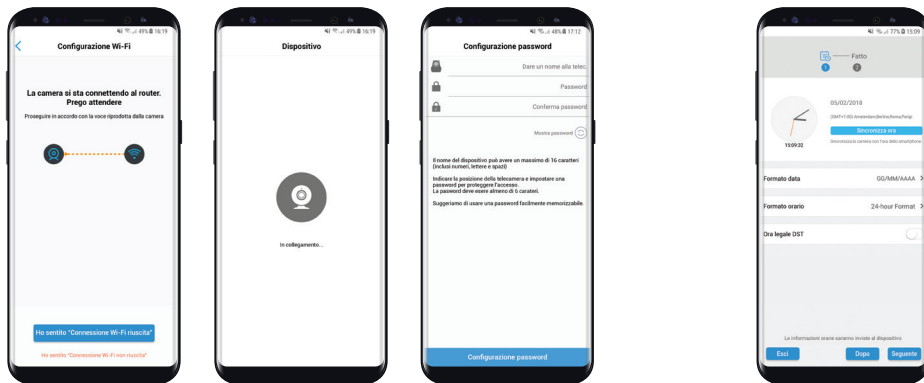


3. Toccare su **"Wi-Fi"**. Terminata la configurazione, sarà possibile aggiungere la camera ad altri smartphone scansionando semplicemente il QR Code e cliccando su **"Accesso camera"**.
4. Toccare su **"Ho sentito il messaggio vocale"** per passare alla pagina seguente. Nel caso in cui non venga riprodotto nessun messaggio vocale, toccare **"Non ho sentito il messaggio vocale"**.
5. Digitare la password della rete Wi-Fi evidenziata (la stessa alla quale Nilox Smart Security cercherà di collegarsi). Toccare **"Le info che ho immesso sono corrette"** per proseguire.
6. Lo smartphone genererà un QR code, farlo scansionare dalla camera posizionandolo a circa 20 cm dalla lente. Nilox Smart Security riprodurrà il seguente messaggio vocale: **"Scansione effettuata. Nilox Smart Security cercherà di collegarsi al router. Attendere"**, quindi toccare **"Ho sentito scansione effettuata..."** per proseguire.



7. Nilox Smart Security riprodurrà il seguente messaggio vocale: **"Connessione Wi-Fi riuscita"** ad indicare il corretto accesso alla rete Wi-Fi. Toccare **"Ho sentito connessione Wi-Fi riuscita"** per proseguire.
8. In caso di problemi Nilox Smart Security riprodurrà il seguente messaggio vocale: **"Connessione Wi-Fi non riuscita. Si prega di controllare le impostazioni del Wi-Fi e riprovare"**. Toccare **"Ho sentito connessione Wi-Fi non riuscita"**.
9. Stabilita la connessione con la camera, occorrerà impostare le proprie credenziali di accesso (nome della camera e password).
Premere **Configurazione password** per proseguire con la configurazione.

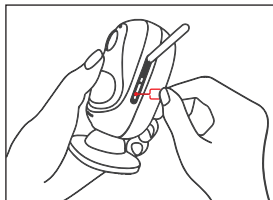
Al primo accesso sarà necessario configurare le impostazioni di ora e data della camera



Reset

Premere delicatamente, usando la clip metallica, il tasto al centro della camera fino a quando non viene riprodotto il seguente messaggio: **"Il Reset è stato effettuato. Rilasciare il pulsante"**. La camera successivamente riprodurrà il seguente messaggio: **"Nilox Smart Security è pronta per essere configurata. Si prega di lanciare l'App, toccare sul simbolo + e seguire le indicazioni per la configurazione"**.

Collegare lo smartphone alla rete cui si desidera connettere la camera e lanciare l'App.



Menù principale

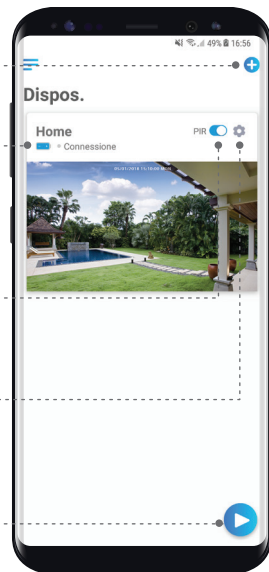
Permette di aggiungere una/più telecamere

Status della batteria

Permette di attivare e/o disattivare il PIR

Permette di visualizzare le impostazioni avanzate della camera

Permette di avviare la visualizzazione del video in diretta



Menù Live Video

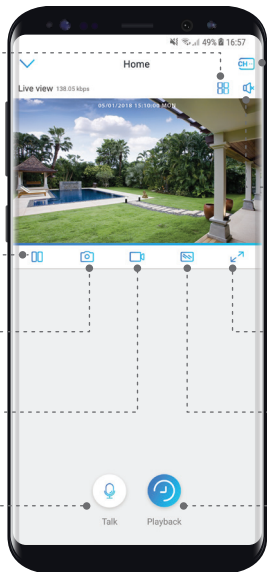
Permette di attivare e/o disattivare il microfono

Permette di mettere in pausa i Live Video

Permette di catturare foto

Permette di catturare video

Permette di attivare la comunicazione a 2 vie con la camera



Permette di attivare e/o disattivare le camere visualizzate nella modalità multiview



Permette la vista multiview in caso di più telecamere installate sul dispositivo

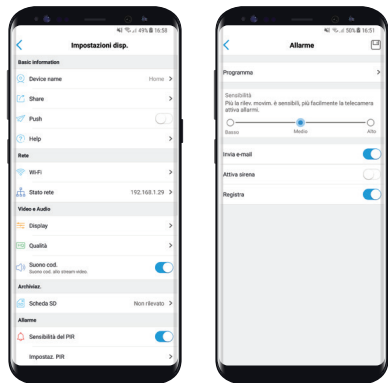
Permette di visualizzare l'immagine a tutto schermo

Permette di regolare la qualità dei video

Permette di riprodurre i file memorizzati sulla scheda di memoria

Configurazione distanza PIR

Una volta abilitata la rilevazione tramite PIR, toccare sul simbolo  per accedere alla sua configurazione. Toccare **Impostaz. PIR** per decidere la sensibilità della rilevazione in accordo con la tabella sotto riportata. Per registrare sulla scheda SD, spuntare la voce **Registra**. Una volta definite le impostazioni, toccare sull'icona salva .



Sensibilità	Distanza di rilevazione (ambiente abitato)	Distanza di rilevazione (veicoli in movimento)
LOW (basso)	Sino a 4 metri	Sino a 10 metri
MID (medio)	Sino a 6 metri	Sino a 12 metri
HIGH (alto)	Sino a 9 metri	Sino a 15 metri

Nota:

Si noti che una maggiore sensibilità consente distanze superiori, ma talvolta provoca un elevato numero di falsi allarmi. Quando si installa la camera all'esterno, impostare la sensibilità su "Basso" o "Medio".

Area di rilevazione

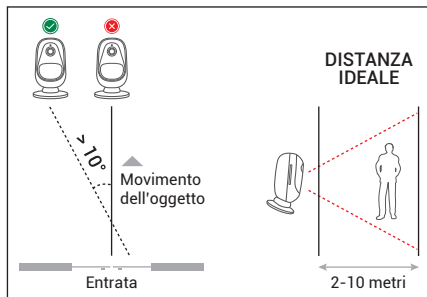
Quando si installa la camera, non è consigliabile posizionare il sensore PIR in linea verticale rispetto all'oggetto in movimento.

Si prega di notare che se l'oggetto in movimento si avvicina al sensore PIR in linea retta o verticale, il sensore PIR potrebbe non rilevarne il movimento.

Si consiglia di posizionare la camera angolarmente in modo da avere un angolo almeno di 10° , come da figura, per una corretta ed immediata rilevazione.

Nota:

- L'angolo di rilevazione del PIR è di 120° orizzontali
- La distanza di rilevazione, di default, è di 6 metri



Tipo di installazione

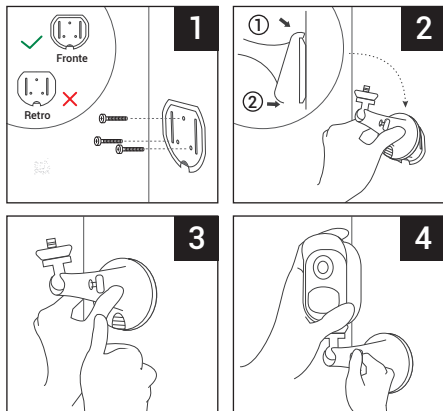
La camera è stata progettata per operare in ambienti indoor con copertura Wi-Fi.

La camera, utilizzando la apposita cover in silicone con protezione UV, può essere utilizzata in un ambiente outdoor controllato (esempio: balcone) e mai esposta direttamente alla luce solare diretta e/o agli agenti atmosferici (esempio: pioggia, neve).

Nel caso di utilizzo in ambiente outdoor controllato, è opportuno verificare la copertura Wi-Fi e considerare l'effetto della temperatura sulla durata delle batterie (si suggerisce di impostare la sensibilità del PIR sul livello più basso).

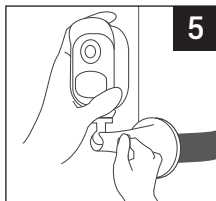
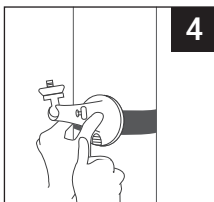
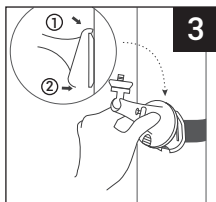
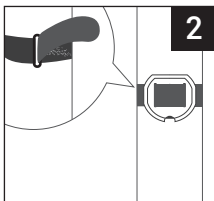
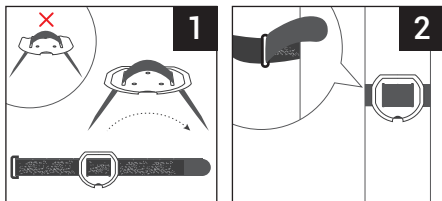
Si raccomanda pertanto, al fine di non invalidare la garanzia, di rispettare le condizioni qui sopra riportare.

Montaggio a muro



1. Fissare la placca di montaggio al muro tramite i tasselli forniti in dotazione
2. Agganciare il supporto di sicurezza alla placca (assicurarsi che il bordo superiore della placca sia inserito nel supporto)
3. Premere il bottone sul supporto di sicurezza finchè non si blocca
4. Stringere saldamente la vite posta sul supporto di sicurezza prima di avvitare la camera al supporto stesso. Regolare la direzione della camera, svitando e poi riavvitando, la vite posta sul supporto di sicurezza

Montaggio su palo



1. Infilare la cinghia di velcro attraverso le fessure della placca di montaggio
2. Fissare la cinghia al palo
3. Agganciare il supporto di sicurezza alla placca (assicurarsi che il bordo superiore della placca sia inserito nel supporto)
4. Premere il bottone sul supporto di sicurezza finchè non si blocca
5. Stringere saldamente la vite posta sul supporto di sicurezza prima di avvitare la camera al supporto stesso.
Regolare la direzione della camera, svitando e poi riavvitando, la vite posta sul supporto di sicurezza

Precauzioni importanti

BATTERIE

La camera non è stata progettata per offrire uno streaming continuativo, quanto piuttosto per registrare su scheda di memoria e per consentire, a richiesta, la visione remota diretta o dei file registrati.

Un kit di 4 batterie (CR123A non ricaricabili) può far funzionare la camera sino a 6 mesi in modalità stand by oppure 800 minuti (LED IR spenti durante il giorno) di registrazione o visualizzazione.

Condizioni di scarsa copertura Wi-Fi e/o temperature basse/rigide e/o una visualizzazione continuativa (si raccomanda di chiudere la App) e/o eccessivo utilizzo del PIR, possono portare ad una durata nettamente inferiore delle batterie.

Si raccomanda pertanto di:

- Verificare la polarità delle batterie
- Non usare mai batterie di brand/tipologie diversi/e
- Non riutilizzare batterie già usate (scariche o parzialmente scariche)
- Ne caso in cui la camera non sia utilizzata per un lungo periodo, si consiglia di rimuovere le batterie

Batterie supportate

- **3V** CR123A non ricaricabili
- **3.6V~4.2V** CR123A ricaricabili

ACCORGIMENTI PER LA RIDUZIONE DI FALSI ALLARMI

- Non installare il sensore PIR di fronte a oggetti luminosi, comprese lampade ecc.
- Non installare il sensore PIR a meno di 15m di distanza da veicoli in movimento.
- Mantenere la distanza da condizionatori, umidificatori, dissipatori di calore di proiettori ecc.
- Non installare il sensore PIR di fronte a specchi.
- Non posizionare la camera in luoghi con forte interferenze wireless (router e telefoni Wi-Fi e altri dispositivi wireless).



Supporto tecnico

Il presente prodotto è coperto da garanzia ai sensi della normativa vigente; pertanto per necessità di assistenza tecnica e/o garanzia, rivolgersi al proprio rivenditore.

Informazioni ambientali



Questo prodotto può contenere sostanze che possono essere dannose per l'ambiente e per la salute umana se non viene smaltito in modo opportuno. Vi forniamo pertanto le seguenti informazioni per evitare il rilascio di queste sostanze e per migliorare l'uso delle risorse naturali. Le apparecchiature elettriche ed elettroniche non devono essere smaltite tra i normali rifiuti urbani ma devono essere inviate alla raccolta differenziata per il loro corretto trattamento.

Il simbolo del bidone barrato, apposto sul prodotto ed in questa pagina, ricorda la necessità di smaltire adeguatamente il prodotto al termine della sua vita. In tal modo è possibile evitare che un trattamento non specifico delle sostanze contenute in questi prodotti, o un uso improprio di parti di essi, possano portare a conseguenze dannose per l'ambiente e per la salute umana. Inoltre si contribuisce al recupero, riciclo e riutilizzo di molti dei materiali contenuti in questi prodotti. A tale scopo i produttori e distributori delle Apparecchiature Elettriche ed Elettroniche (AEE) organizzano opportuni sistemi di raccolta e smaltimento delle apparecchiature stesse. Alla fine della vita del prodotto rivolgetevi al vostro distributore per avere informazioni sulle modalità di raccolta. Al momento dell'acquisto di questo prodotto il vostro distributore vi informerà inoltre della possibilità di rendere gratuitamente un altro apparecchio a fine vita a condizione che sia di tipo equivalente ed abbia svolto le stesse funzioni del prodotto acquistato. Se le dimensioni non sono superiori a 25 cm, l'AEE (Apparecchiature Elettriche ed Elettroniche) potrà essere resa senza obbligo di acquisto di altro prodotto equivalente. Uno smaltimento del prodotto in modo diverso da quanto sopra descritto sarà passibile delle sanzioni previste dalla normativa nazionale vigente nel Paese dove il prodotto viene smaltito. Vi raccomandiamo inoltre di adottare le seguenti ulteriori precauzioni a tutela dell'ambiente: riciclare l'imballo interno ed esterno con cui il prodotto è fornito e smaltire in modo adeguato le batterie usate (solo se contenute nel prodotto). Con il vostro aiuto si può ridurre la quantità di risorse naturali impiegate per la realizzazione di AEE, (Apparecchiature Elettriche ed Elettroniche) minimizzare l'uso delle discariche per lo smaltimento dei prodotti e migliorare la qualità della vita, evitando che sostanze potenzialmente pericolose vengano rilasciate nell'ambiente.

Smaltimento delle batterie



Il prodotto contiene una batteria, alla fine del suo ciclo di vita deve essere smaltita separatamente dai rifiuti generici indifferenziati. Gettare negli appositi contenitori per lo smaltimento batterie. La raccolta e il riciclaggio delle batterie contribuiscono alla tutela dell'ambiente e alla conservazione delle risorse materiali, e permettono il recupero di materiali preziosi. La batteria contenuta in questo prodotto potrebbe non essere direttamente estraibile. In tal caso le istruzioni per la sua eventuale rimozione, da parte di personale specializzato, sono disponibili on-line al link:

<ftp://ftp.hellatron.it> (user name: disposal@hellatron - password: hellatron). Per la vostra sicurezza, non dovete tentare di rimuovere la batteria. La rimozione non corretta della batteria potrebbe causare danni alla batteria e al dispositivo, provocare infortuni e/o rendere il dispositivo non sicuro.

Si declina ogni responsabilità per eventuali perdite o danni causati dal mancato rispetto delle presenti avvertenze e precauzioni. Il dispositivo e gli accessori illustrati in questo manuale potrebbero variare in base al Paese nel quale i prodotti vengono distribuiti.

Validità della garanzia

- Un anno se il prodotto è acquistato dalla persona fisica o giuridica che agisce nell'esercizio dell'attività imprenditoriale, commerciale, artigianale o professionale, ovvero da un suo intere diario.
- Due anni se il prodotto è acquistato da consumatore o utente (la persona fisica che agisce per scopi estranei all'attività imprenditoriale, commerciale, artigianale o professionale eventualmente svolta).
- La garanzia è prestata nel caso in cui il prodotto presenti un vizio di fabbrica o un difetto dei materiali.
- Supporto al prodotto e garanzia: maggiori dettagli sono disponibili sul sito www.nilox.com.

Limitazioni di garanzia

L'acquirente decade dal diritto alla garanzia nei seguenti casi:

- Mancanza della prova di acquisto (fattura o scontrino fiscale).
- Manomissione e forzature di parti hardware e display.
- Altri difetti derivanti da: uso improprio; modifiche non autorizzate hardware/software; operazioni o archiviazioni al di fuori delle specifiche tecniche del prodotto; manutenzione non corretta; difetti derivanti da uso di software diverso da quello in dotazione e da tutti quegli elementi (hardware e software) non progettati per essere utilizzati con il prodotto; interventi tecnici effettuati da personale non autorizzato.

Quanto sopra fa riferimento ai principi in tema di garanzie dei beni di consumo di cui alla direttiva 1999/44/UE.

Dichiarazione di conformità sintetica



Questo dispositivo è conforme alla direttiva 2014/53/UE del parlamento Europeo e della Commissione Europea, a proposito di apparecchiature radio e periferiche per telecomunicazioni e loro mutuo riconoscimento.

La dichiarazione di conformità è disponibile on-line al link: <ftp://ftp.hellatron.it> (user name: declaration@hellatron - password: hellatron). Questa apparecchiatura può essere utilizzata in tutti i paesi della Comunità Economica Europea ed in tutti i paesi dove viene applicata la Direttiva 2014/53/UE, senza restrizioni eccezion fatta per:

Italia (IT): questa periferica è conforme con l'Interfaccia Radio Nazionale e rispetta i requisiti sull'Assegnazione delle Frequenze. L'utilizzo di questa apparecchiatura al di fuori di ambienti in cui opera il proprietario, richiede un'autorizzazione generale