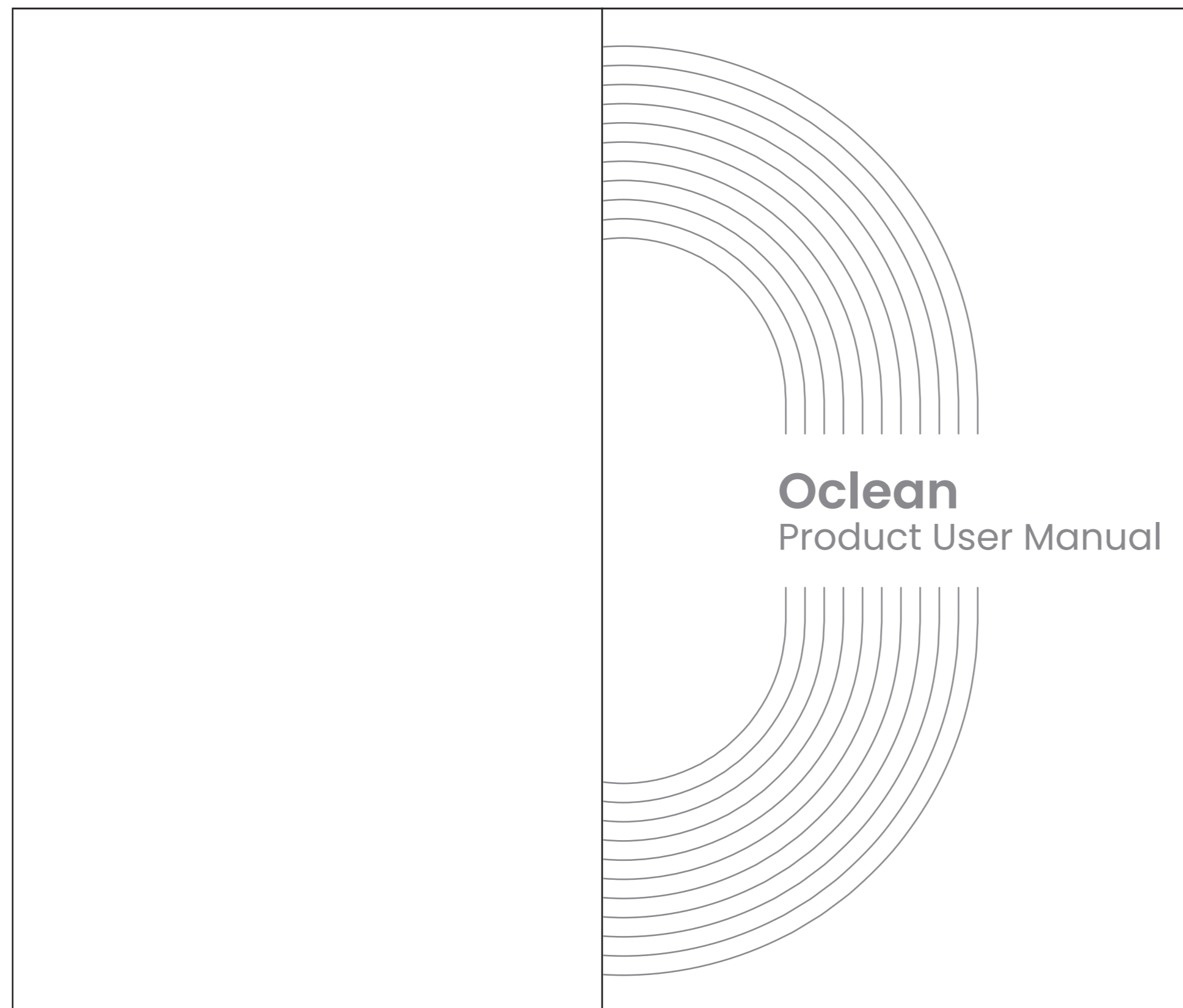




Questo manuale d'istruzione è fornito da [trovaprezzi.it](https://trovaprezzi.it). Scopri tutte le offerte per [Oclean X Pro Premium Set](#) o cerca il tuo prodotto tra le [migliori offerte di Cura della Persona](#)



Українська .....	1
Русский .....	3
English .....	5

## Українська

Інтелектуальна звукова електрична зубна щітка Oclean  
Посібник користувача

Важливі поради щодо безпеки

Цей виріб рекомендується для використання особами старше 12 років.  
Цей виріб можна використовувати лише зі змінними насадками Oclean. Ми не несемо відповідальності за будь-які наслідки, спричинені використанням неоригінальних насадок щітки.  
Цей виріб призначений лише для особистого очищення та не рекомендується для застосування в медичних цілях.  
Цей виріб призначений лише для використання в приміщенні. Не тримайте зубну щітку під прямими сонячними променями протягом тривалого періоду часу. Рекомендується тримати її в сухих добре провітрянних приміщеннях із нормальною температурою.  
Перед заряджанням переконайтеся, що корпус зубної щітки сухий, та протирайте його м'якою тканиною. Регулярно очищайте зарядний пристрій сухою тканиною, щоб запобігти утворенню плям.

Насадка щітки  
Під час заміни насадки щітки витягуйте або вставляйте іншу насадку вертикально, не обертаючи її ліворуч або праворуч.

Стоматологи рекомендують змінювати насадку щітки кожні два-три місяці.

Слід звернути увагу на тих, хто має такі умови чутливості ротової порожнини:

особи, які пройшли пародонтальне хірургічне втручання або проходять лікування;

особи з іншими симптомами в ротовій порожнині, зокрема ті, що мають нестабільні зубні протези або мають постійні сильні кровотечі з ясен;

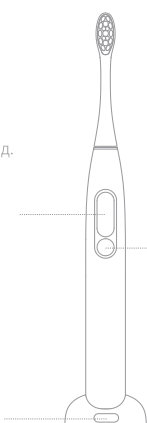
інші особи з проблемами чутливості ротової порожнини.  
Цей виріб не рекомендується для використання особам із вищезазначеною групою станів, або перед використанням вони повинні проконсультуватися з професійним стоматологом.

Цей виріб не підходить для використання особами з обмеженими розумовими та фізичними можливостями, а також особами без відповідного досвіду [зокрема дітьми (0–12 років)]. Використання можливе тільки під наглядом опікунів.



Завантажте додаток, сканувавши QR-код.

Сенсорний екран  
Щоб провести пальцем, торкніться краю екрана.



Для кращої ефективності очищення двигун відкалібровано за ступенем обертання. Будь ласка, не використовуйте без головки щітки, оскільки двигун обертається, що може спричинити надмірний шум і, в кінцевому підсумку, вплинути на термін служби двигуна.

Кнопка ввімкнення/вимкнення  
Після ввімкнення зубної щітки коротке натискання кнопки ввімкнення/вимкнення під час роботи зубної щітки призупинить роботу; повторне коротке натискання протягом 30 секунд відновить роботу; відсутність будь-яких дій протягом більш ніж 30 секунд призведе до вимкнення дисплея та переходу зубної щітки в сплячий режим. Тривале натискання на головний інтерфейс протягом 8 секунд може відновити заводські налаштування зубної щітки.

Спеціальний тримач 2-в-1  
Тримач поєднує настіне кріплення та зарядний пристрій в одне ціле.

Інструкції

Перше ввімкнення  
Перше використання. Торкніться кнопки ввімкнення/вимкнення, щоб увімкнути зубну щітку та ввімкнути Bluetooth. Зубна щітка залишатиметься в режимі очікування; Bluetooth також перебуватиме в режимі постійного ввімкнення.

Будь ласка, тримайте телефон і зубну щітку в межах 10 метрів під час пошуку й підключення. Якщо між об'єктами є перешкоди, це вплине на відстань підключення. Якщо пристрої перебувають поза межами відстані підключення, з'явиться повідомлення Bluetooth може бути нестабільним або перериватися.

Встановлення програми. Після сканування QR-коду для завантаження програми Oclean Care + виконайте пошук і підключіть зубну щітку в програмі. Примітка. Спроба підключити зубну щітку в розділі «Налаштування системи» — Налаштування Bluetooth» на вашому телефоні не спрацює.

Налаштування функцій. Відскануйте QR-код, щоб завершити встановлення програми, що дозволить вам налаштувати різні функції для вашої зубної щітки, як-от увімкнення/вимкнення функції «сповіщення про зміну зони чищення» тощо. Крім того, ви також можете налаштувати власний план чищення та надіслати налаштований план безпосередньо до вашої зубної щітки

Перегляд записів про чищення в програмі  
Щоб отримувати дані про чищення від щіток, зубна щітка повинна бути з'єднана з програмою та підключена до неї. Оскільки зубна щітка має обмежений обсяг пам'яті для зберігання даних і зберігає дані про чищення щонайбільше за 7 днів, виконуйте синхронізацію даних про чищення з програмою не рідше одного разу на тиждень.

План чищення. Без будь-яких налаштувань зубна щітка за замовчуванням працюватиме в «Ексклюзивному режимі». В цьому режимі зубна щітка подаватиме сильне сповіщення через 2 та 3 хвилини роботи і автоматично вимикатиметься через 4 хвилини роботи.

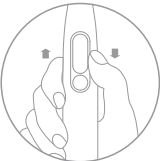
Заряджання зубної щітки. Перед заряджанням висушіть нижню частину зубної щітки, а потім вставте зарядний USB-кабель у порт для заряджання на зарядному пристрої. Після цього ви можете визначити рівень заряду акумулятора за допомогою значення у відсотках, що відображається на дисплеї електричної зубної щітки Oclean. Після повного заряджання вчасно змініть зубну щітку із зарядного пристрою. Після чищення повторно зарядіть зубну щітку, коли вона сповістить вас про низький заряд акумулятора.

Звіт про чищення зубів  
Після завершення чищення на дисплеї виробу відобразиться час чищення, оцінка чищення, поради щодо додаткового чищення, заохочувальний Медаль та інтегрований звіт із даними про щойно виконане чищення зубів.

1

Налаштування режиму чищення  
Користувачі можуть вибрати режим чищення, проводячи пальцем по дисплею вгору і вниз або по краю головного інтерфейсу. Після синхронізації даних зубної щітки з телефоном, користувачі мають можливість активно застосовувати до зубної щітки адаптивний план чищення.

Сонячний заспокоєний/либий: тривалість 2 хвилини 30 секунд, з нижнім режимом очищення, оптимізований для комфортного очищення.  
Сонячний зачистний: 3-хвилинний режим з високою ефективністю очищення, оптимізований для ефективного видалення зубного нальоту, підходить для глибокого очищення в нічний час.  
Ексклюзивний режим: за замовчуванням (без персоналізації) іконка буде жовтою, а режим буде стандартним для незв'язаного періоду, коли налаштування персоналізації активовано через додаток, іконка режиму стане червоною і стане персоналізованим режимом.



Проведіть пальцем по екрану вгору та вниз.



Натисніть кнопку ввімкнення/вимкнення, щоб підтвердити налаштування.

Інструкція щодо заряджання

Сповіднення про низький заряд акумулятора  
Коли відсоток заряду акумулятора становить менше 20%, на дисплеї зубної щітки час від часу відобразиться сповіщення про те, що акумулятор розряджається і незабаром його потрібно зарядити. Коли відсоток заряду акумулятора нижче 1%, ваша зубна щітка вимкнеться, а двигун зубної щітки відрукає знак заряджання та відсоток заряду акумулятора. Екран також не буде ввімкнено.

Змініть зарядний пристрій із настінного тримача 2-в-1 та під'єднайте його до зарядного кабелю. Поставте зубну щітку нижньою частиною на зарядний пристрій, переконавшись, що зубна щітка стоїть вертикально та затиснута в зарядному пристрої. Під час звичайного заряджання зубна щітка відобразитиме знак заряджання та відсоток заряду акумулятора і повністю зарядиться приблизно за 2 години.

Важливе сповіщення про заряджання  
Оскільки електрична зубна щітка оснащена механізмом швидкого заряджання, рекомендується підключати та заряджати зубну щітку, коли це необхідно. Не ставте зубну щітку на зарядний пристрій, коли заряджання не потрібне або вона повністю заряджена, оскільки тривале заряджання повністю зарядженої зубної щітки може призвести до передчасного розрядження вбудованого акумулятора, що вплине на якість використання.

Рекомендований спосіб чищення зубів



Повільно переміщуйте зубну щітку під кутом 45° між щетинками та лінією ясен. Під час цього процесу немає необхідності рухати щіткою вгору та вниз.



Обережно тримайте рукоятку зубної щітки, повільно переміщуйте її круговими рухами та не докладайте надмірного тиску.



Після чищення ополосніть рот чистою водою.

• Технічні характеристики	
Назва виробу	Інтелектуальна звукова електрична зубна щітка Oclean
Модель	Y2076
Рейтинг IP	IPX7
Потужність	5Вт
Зарядний пристрій	USB-підставка Oclean (2-в-1 — підвішування та заряджання)
Вхід	5 В =1 А
Строк служби акумулятора*	25 днів
Ємність акумулятора	800 мА·год
Час заряджання	Приблизно 2 години
Стандарт	GB 39669-2020
Bluetooth	Bluetooth 4.2 та новіших версій

\* У режимі за замовчуванням розраховується за умови використання протягом 2 хвилин/раз 2 рази/день.



- НЕ розбирайте, НЕ бийте, НЕ зчавлюйте пристрій та не кидайте його у вогонь.
- НЕ використовуйте зубну щітку, якщо її акумулятор роздувся або розширився.
- НЕ розміщуйте в середовищі з високою температурою.
- НЕ використовуйте пристрій, якщо його акумулятор занурювали у воду.

2

## Русский

Электрическая зубная щетка Oclean Smart Sonic  
Руководство пользователя

Важные советы по безопасности

Данное изделие рекомендуется использовать с 12 лет.  
Изделие можно использовать только со сменными насадками Oclean. Мы не несем ответственности за любые последствия использования несертифицированных насадок других производителей.  
Данное изделие предназначено только для персональной очистки и не рекомендуется использовать в медицинских целях. Оно предназначено только для использования внутри помещений. Не оставляйте зубную щетку под прямыми солнечными лучами в течение длительного времени. Рекомендуем хранить ее в сухом, хорошо проветриваемом месте при комнатной температуре.  
Прежде чем заряжать, посушите корпус изделия и регулярно очищайте зарядное устройство сухой тряпкой, не допуская образования пятен.

Насадка для щетки  
При необходимости замены вынимайте и устанавливайте насадку вертикально, не проворачивая ее влево или вправо

Стоматологи рекомендуют менять насадку щетки каждые два-три месяца.

С осторожностью должны использовать изделие лица с проблемами ротовой полости, в частности

Пользователи, которые недавно перенесли хирургическое вмешательство на пародонте или в данный момент проходят лечение.

Лица с другими симптомами в ротовой полости, в том числе пользователи с неустойчивыми протезами или хронической сильной кровоточивостью десен.

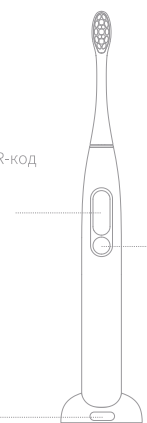
Другие лица с проблемами, связанными со здоровьем ротовой полости.  
Это изделие не рекомендуется использовать указанным выше категориям лиц или перед применением проконсультируйтесь с профессиональным стоматологом.

Данный прибор не предназначен для людей с ограниченными физическими возможностями, психическими расстройствами или тех, кто не имеет достаточного опыта и знаний (в том числе детей в возрасте от 0–12 лет). Кроме ситуаций, когда прибор используется под присмотром опекуна или иного законного представителя.



Скачайте приложение, отсканировав QR-код.

Сенсорный экран  
Коснитесь края экрана пальцем, чтобы провести пальцем по экрану.



Выделенный держатель 2-в-1  
Держатель объединяет в себе настенное крепление и зарядную подставку.

Кнопка включения/выключения

При включенной зубной щетке короткое нажатие кнопки включения/выключения приостанавливает работу щетки, при повторном коротком нажатии в течение 30 секунд щетка продолжит работу. Если зубная щетка не используется более 30 секунд, экран гаснет, и устройство переходит в спящий режим. Длительное нажатие на главный интерфейс в течение 8 секунд может восстановить заводские настройки зубной щетки.

Инструкции

Первое включение питания  
Первое использование. Коснитесь кнопки включения/выключения, чтобы включить зубную щетку и активировать модуль Bluetooth. После этого зубная щетка перейдет в режим ожидания, а Bluetooth продолжит работать в постоянном режиме.

В процессе поиска и установления соединения расстояние между телефоном и зубной щеткой не должно превышать 10 метров. Если между устройствами находятся другие предметы, создающие преграды, расстояние следует сократить. Если устройства находятся слишком далеко друг от друга, подключение по Bluetooth может быть нестабильным или может прерываться.

Установка приложения. После сканирования QR-код для загрузки приложения Oclean Care + выполните поиск и подключите зубную щетку в приложении. Примечание. Попытка подключения зубной щетки через «Системные настройки» — Настройки Bluetooth» в телефоне не будет работать.

Настройки функций. Отсканируйте QR-код, чтобы завершить установку приложения, которое позволит установить различные функции для зубной щетки, такие как включение/выключение функций «предупреждение об изменении области чистки» и т. д. Кроме того, появится возможность настроить свой собственный план чистки и вставить этот план непосредственно в зубную щетку.

Просмотр данных о чистке в приложении  
Для получения данных о чистке необходимо установить связь между зубной щеткой и другим устройством и подключить ее к приложению. Поскольку зубная щетка поставляется с ограниченным объемом памяти для хранения данных и сохраняет данные чистки не более 7 дней, пожалуйста, синхронизируйте данные чистки с приложением в течение 7 дней.

План чистки. Без каких-либо настроек зубная щетка будет работать в «Исключительном режиме» по умолчанию, где будет подаваться ясное предупреждение, когда зубная щетка будет работать в течение 2 минут и 3 минут, а потом автоматически прекратит работу после 4 минут работы.

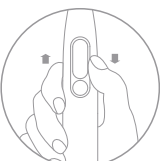
Зарядка зубной щетки. Высушите нижнюю часть зубной щетки перед зарядкой, а затем вставьте зарядный кабель USB в порт зарядки на подставке. После этого можно определить уровень заряда батареи по проценту заряда акумулятора, показанному на дисплее электрической зубной щетки Oclean. После полного заряджания зубной щетки Oclean. После полной зарядки повторно снимите зубную щетку с зарядной подставки. После чистки, пожалуйста, перезарядите зубную щетку после получения предупреждения о низком уровне заряда акумулятора.

Отчет о чистке зубов  
По завершении процедуры на дисплее устройства отображается время, оценка за чистку и подсказки по чистке пропущенных мест, поощряющий интерфейс медаль и комплексный отчет о данных для только что завершенной чистки.

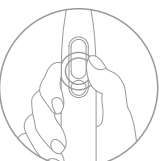
3

Настройка режима чистки  
Пользователи могут выбрать режим чистки, проводя пальцем по экрану вверх и вниз или по краю главного интерфейса. После синхронизации данных зубной щетки с телефоном пользователи могут активно присвоить зубной щетке план адаптивной чистки.

Рассветный успокоительный режим: продолжительность 2 минуты 30 секунд с мягкой настройкой очистки, оптимизированный для комфортного очищения.  
Режим заката: 3-минутный режим с высокой эффективностью очистки, оптимизированный для эффективного удаления налета и глубокой очистки в ночное время.  
Эксклюзивный режим: по умолчанию (без персонализации) иконка будет желтой, режим будет стандартной очисткой без установленного времени, когда настройка персонализации активирована через приложение, иконка режима становится красной и переходит в персонализированный режим.



Проведите по экрану вверх и вниз



Для подтверждения настроек нажмите кнопку включения/выключения

Руководство по зарядке

Оповещение о низком уровне заряда аккумулятора  
Когда уровень заряда ниже 20%, на дисплее зубной щетки периодически отображается оповещение о том, что аккумулятор разряжен и вскоре потребуются его зарядка. При сильном разряде аккумулятора (менее 1%) зубная щетка отключится, ее моторчик начнет вибрировать, напоминая о необходимости зарядки, а также не будет включаться экран.

Снимите зарядную подставку с настенного держателя 2-в-1 и подключите ее к зарядному кабелю. Поместите нижнюю часть зубной щетки на зарядное устройство, чтобы зубная щетка была установлена вертикально и закреплена в подставке для зарядки. При обычной зарядке на дисплее зубной щетки отображается знак зарядки и процент заряда аккумулятора, а зубная щетка полностью заряжается в течение примерно 2 часов.

Важное предупреждение о зарядке  
Поскольку электрическая зубная щетка оснащена механизмом быстрой зарядки, ее рекомендуется при необходимости подключать и заряжать. Не вставляйте зубную щетку в зарядное устройство, когда зарядка не требуется или она полностью заряжена, поскольку оставление в течение длительного времени может привести к преждевременному истощению встроенного аккумулятора, что повлияет на опыт использования.

Рекомендуемый способ чистки зубов



Медленно перемещайте зубную щетку, сохраняя угол 45° к линии десны. При выполнении этой процедуры нет необходимости вручную водить щеткой вверх-вниз.



Аккуратно держите рукоятку зубной щетки, медленно водите ею круговыми движениями без чрезмерного нажима.



После чистки прополощите рот чистой водой.

• Характеристики	
Наименование изделия	электрическая зубная щетка Oclean Smart Sonic
Модель	Y2076
Степень защиты	IPX7
Мощность	5Вт
Зарядное устройство	Oclean USB в виде подставки (возможность подвешивания и зарядки 2-в-1)
Вход	5 В =1 А
Время работы от аккумулятора*	25 дней
Емкость аккумулятора	800 мА·ч
Длительность зарядки	Около 2 часа
Стандарт	GB 39669-2020
Версия Bluetooth	Bluetooth 4,2 и выше

\* Использование стандартного режима из расчета 2 минуты/раз, 2 раза/день в рабочем состоянии.



- ЗАПРЕЩЕНО разбирать, ударять, сдавливать или бросать устройство в огонь.
- НЕ используйте зубную щетку, если ее аккумулятор вздулся или увеличился в объеме.
- НЕ оставляйте щетку в условиях высоких температур.
- НЕ используйте устройство, если аккумулятор подвергался воздействию влаги.

4

Oclean Smart Sonic Electric Toothbrush  
User Manual

**Important Safety Tips**

This product is recommended for use by persons over 12 years of age. The product can only be used with Oclean replacement heads. We will not be responsible for any consequences resulting from the use of non-certified third-party brush heads. This product is for personal cleaning only and is not recommended for medical purpose. This product is for indoor use only. Do not place the toothbrush under direct sunlight for a prolonged period of time. It is recommended to be placed in the dry well-ventilated areas with normal temperature. Please keep the body dry before charging, dry it with a soft cloth, and clean the charging base with a dry cloth regularly to prevent the stain from building up.

**Brush head**  
When replacing the brush head, please pull out or insert it vertically, and do not rotate left or right

It is recommended by dentists to change the brush head every two to three months.

Attention should be paid for those with the following conditions of oral sensitivities

Those who have recently undergone periodontal surgery or are undergoing treatments.

Individuals with other symptoms in the mouth including those with unstable dentures or have persistent heavy bleeding from the gums.

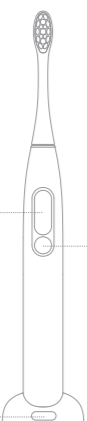
Other individuals with sensitive and fragile oral issues.  
This product is not recommended for use with the above group or consult a professional dentist before use.

This product is not suitable for people with disabilities, mental illness or lack of relevant experience and knowledge [including children (0-12 years old)]. Unless used under the supervision of their guardians.



Download the APP via Scanning the QR code

**Touch screen**  
Please touch the screen edge with your finger pulp for swiping.



For better cleaning performance, the motor has been calibrated its swing degree. Please do not use without brush head as the motor spin, which could cause excessive noise and eventually affect life span of the motor.

**ON/OFF button**  
Once the toothbrush turns on, a short press on the On/Off button when the toothbrush is running will pause the operation; a short press again within 30 seconds will resume the operation; no operation for more than 30 seconds will black out the display and hibernate the toothbrush. Long press on the main interface for 8 seconds can restore the toothbrush to factory settings.

**Dedicated 2-in-1 Holder**  
The holder combines wall mount and charging base into one.

**Instructions**

**First Power-on**  
Use for the first time: Tap the On/Off button to turn on the toothbrush and enable Bluetooth. The toothbrush will then remain in standby mode; Bluetooth will also be in always-on mode.

Please keep the phone and toothbrush within 10 meters when search and connect, if there are obstacles between the subjects, the distance of connection will be impacted. If devices are outside of the distance, Bluetooth connection could become unstable or interrupted.

**Installing App:** After download the Oclean Care + App, please search and connect your toothbrush in the App; Note: Attempt to connect the toothbrush in "System Settings - Bluetooth Settings" in your phone will not work.

**Function settings:** Scan the QR code to complete the App installation, which will allow you to set various functions for your toothbrush, such as turning on/off the "change brushing area alert" function and etc. In addition, you can also customize your own brushing plan and push the customized plan directly to your toothbrush.

**Check the Brushing Records in the App**  
The toothbrush must be paired with and connect to the App in order to receive the brushing data from the brushings. As the toothbrush comes with limited memory size for data storage and stores the brushing data for not more than 7 days, please sync the brushing data with the App within 7 days.

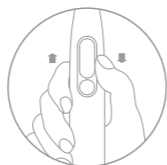
**Brushing plan:** Without any settings, the toothbrush will run in the "Exclusive Mode" by default, where strong alert will be given when the toothbrush runs for 2 minutes and 3 minutes and will automatically stop running after 4 minutes of operation.

**Charging the toothbrush:** Dry the toothbrush bottom before charging, and then insert the USB charging cable into the charging port on the base. After that, you can determine the battery level with the battery percentage shown on the Oclean electric toothbrush display. After fully charged, please remove the toothbrush from the charging base in time. After brushing, please recharge it when the toothbrush alerts you its low battery status.

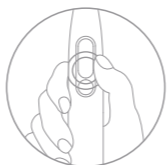
**Tooth brushing report**  
After the brushing is done, the product display will show your brushing time, brushing scores, tips for additional brushing, encouraging medal interface and integrated data report for the brushing you have just completed.

**Brushing Mode Setup**  
Users can select the brushing mode by swiping the display up and down or on the edge on the main interface. After syncing toothbrush data with the phone, users have an option to actively subject the toothbrush to the adaptive brushing plan.

**Sunrise Soothing:** a 2 minute and 30 second duration, with gentle cleaning setting, optimized for a comfortable cleaning experience.  
**Sunset Clearout:** a 3 minute mode with high cleaning efficiency, optimized for effective plaque removal, suitable for a thoroughly deep clean at night.  
**Exclusive Mode:** when in default (no personalization), the icon will appear yellow and the mode is in standard cleaning for a untimed period, when personalization setting is active via APP, the icon of the mode would then turn red and become the personalized mode.



Swipe the screen up and down



Press ON/OFF button to confirm the settings

**Charging Guideline**

**Low Battery Alert**  
When the battery percentage is below 20%, an alert will pop up on the display of your toothbrush from time to time to indicate that the battery is running low, and you need to charge it soon. When the battery is seriously low and the percentage is lower than 1%, your toothbrush will be off and the toothbrush's motor will vibrate to alert you to charge the battery, and the screen will not be turned on either.

Take the charging base from wall-mounted 2-in-1 holder, and connect to the charging cable. Put the toothbrush bottom on the charger to ensure that the toothbrush is upright and clamped in the charging base. In normal charging, the toothbrush will show the charging sign and battery percentage and be fully charged for about 2 hours.

**Important Charging Alert**  
As the electric toothbrush is provided with the fast charging mechanism, it is recommended to connect and charge the toothbrush when required. Don't put the toothbrush on the charger when charging is not required or it is fully charged, because leaving the fully charged toothbrush in charging for a long time may lead to premature depletion of the built-in battery, thus affecting the usage experience.

**Recommended Tooth Brushing Method**



Move the toothbrush slowly at 45° angle between the bristles and a gum line. There is no need to manually brush up and down during this process.



Hold the toothbrush handle gently, move slowly in a circular motion, and please do not apply excessive pressure.



Please gargle with clean water after brushing.

**Specifications**

Product Name	Oclean Smart Sonic Electric Toothbrush
Model	Y2076
IP Rating	IPX7
Power	5W
Charger	Oclean USB Cradle (hanging and charging 2-in-1)
Input	5V=1A
Battery Life*	25 days
Battery Capacity	800 mAh
Charging Time	About 2 hours
Standard	GB 39669-2020
Bluetooth	Bluetooth 4.2 above

\* Using default mode, it is calculated at 2 minutes/time, 2 times/day working condition.



1. Do NOT disassemble, strike, extrude or throw the device into a fire.
2. Do NOT use the toothbrush if its battery is bulging or has expanded.
3. Do NOT place in a high-temperature environment.
4. Do NOT use the device if its battery has been subjected to immersion in water.

**FCC Statement**

This device complies with part 15 of the FCC Rules. Operation is subject to the following two conditions: (1) this device may not cause harmful interference, and (2) this device must accept any interference received, including interference that may cause undesired operation. Any changes or modifications not expressly approved by the party responsible for compliance could void the user's authority to operate the equipment.

NOTE: This equipment has been tested and found to comply with the limits for a Class B digital device, pursuant to Part 15 of the FCC Rules. These limits are designed to provide reasonable protection against harmful interference in a residential installation. This equipment generates, uses and can radiate radio frequency energy and, if not installed and used in accordance with the instructions, may cause harmful interference to radio communications. However, there is no guarantee that interference will not occur in a particular installation. If this equipment does cause harmful interference to radio or television reception, which can be determined by turning the equipment off and on, the user is encouraged to try to correct the interference by one or more of the following measures:  
-- Reorient or relocate the receiving antenna.  
-- Increase the separation between the equipment and receiver.  
-- Connect the equipment into an outlet on a circuit different from that to which the receiver is connected.  
-- Consult the dealer or an experienced radio/TV technician for help.  
The device has been evaluated to meet general RF exposure requirement. The device can be used in portable exposure condition without restriction.

FCC ID: 2AN5D-Y2076

**IC Caution**

This device contains licence-exempt transmitter(s)/receiver(s) that comply with Innovation, Science and Economic Development Canada's licence-exempt RSS(s). Operation is subject to the following two conditions:  
(1) This device may not cause interference.  
(2) This device must accept any interference, including interference that may cause undesired operation of the device.

Cet appareil contient des émetteurs / récepteurs exempts de licence conformes aux RSS (RSS) d'Innovation, Sciences et Développement économique Canada. Le fonctionnement est soumis aux deux conditions suivantes :  
(1) Cet appareil ne doit pas causer d'interférences.  
(2) Cet appareil doit accepter toutes les interférences, y compris celles susceptibles de provoquer un fonctionnement indésirable de l'appareil.

IC: 24982-Y2076

CAN ICES-003(B)/NMB-003(B)

The device has been evaluated to meet general RF exposure requirement

- 1.This appliance is not intended for use by persons (including children) with reduced physical, sensory or mental capabilities, or lack of experience and knowledge, unless they have been given supervision or instruction concerning use of the appliance by a person responsible for their safety.
- 2.Children should be supervised to ensure that they do not play with the appliance.
- 3.It must only be supplied at SELV.
- 4.This appliance contains batteries that are non-replaceable.
- 5.The product can only be charged with the standard charging base. We will not responsible for any consequences resulting from the use of non-certified thirty charging base.
- 6.This appliance is not a fixed appliance, and the adhesive of the base is not used as a fixed appliance, but only as an auxiliary stabilizing effect.

EU REP	EU Authorized Representative	European Address: Totoriųg.3, Kaunas, Lithuania
	Agency name: Mbrush UAB Representative: Algirdas Tevelis	Post Code: LT44237 Email: service@mobalt.eu Phone: +37067052772

Facebook Page



[www.facebook.com/ocleanglobal](http://www.facebook.com/ocleanglobal)

Follow the  
Oclean Official Facebook Page

Download App



FDA Registration Number: 3014246581 CMIIT ID:2022DP14083



**Warranty Certificate of Oclean Sonic Electric Toothbrush**

**User Information**

Name: \_\_\_\_\_ Contact number: \_\_\_\_\_ E-mail: \_\_\_\_\_ ZIP code: \_\_\_\_\_

Address: \_\_\_\_\_

**Retailer Information**

Retailer: \_\_\_\_\_ Contact number: \_\_\_\_\_ Address: \_\_\_\_\_

Sales Date: \_\_\_\_\_ ZIP code: \_\_\_\_\_ Invoice No.: \_\_\_\_\_

**Product Information**

Product Type: \_\_\_\_\_ Manufacturing Site: \_\_\_\_\_

**Warranty Card of Oclean Smart Sonic Electric Toothbrush**

Delivery Date	Fault Description/Reason/Disposal	Equipment employed	Acceptance date	Serviceman

Please request a maintenance report from the maintenance center and keep it together with the warranty certificate.(See the page on the left.)

Shenzhen Yunding Information Technology Co., Ltd., in strict accordance with the Responsibility Regulations on Maintenance, Replacement and Sales Return of Household Appliances, offers a guarantee for consumers who purchase the Oclean Smart Sonic Electric Toothbrush. In the case of any inconsistency between the service articles and the provisions of guarantee, the provisions of the guarantee and the contents of the guarantee certificate shall govern. If the product you have purchased is found to have a fault or defect, please contact our service line at 4008-365-909.

Manufacturer: Shenzhen Yunding Information Technology Co., Ltd.  
Manufacturer's address: 28G, Building 3, Dachong Business Center (phase III), No.18 Dachong 1st Road, Dachong Community, Yuehai Street,Nanshan District, Shenzhen, Guangdong, China.  
Production address: No.89, Dingshan Middle Road, Dongfu Street, Haicang District, Xiamen, Fujian, China  
Website: www.oclean.com

Name of parts	Toxic and harmful substance or element							Environment Protection
	Pb	Hg	Cd	Cr6+	PBBs	PBDEs	4 Phthalates	
PCBA	○	○	○	○	○	○	○	10 years
Plastic parts	○	○	○	○	○	○	○	5 years
Metal hardware	○	○	○	○	○	○	○	Environment Protection
Name of parts	Toxic and harmful substance or element							Environment Protection
	Pb	Hg	Cd	Cr6+	PBBs	PBDEs	4 Phthalates	
Vibrating motor	○	○	○	○	○	○	○	10 years
Accessories	○	○	○	○	○	○	○	5 years
Battery	○	○	○	---	---	---	---	Remarks

**Remarks**

- This indicates that the content of toxic and hazardous substances in all homogeneous materials of this component is less than the limited quantity as specified in RoHS 2.0 Directive: 2011/65/EU & (EU) 2015/863.
- × This indicates that the content of toxic and hazardous substances in at least one of the homogeneous materials of this component is more than the limited quantity as specified in RoHS 2.0 Directive: 2011/65/EU & (EU) 2015/863.
- Refer to battery Directive: 2006 / 66 / EC and amendment 2013 / 56 / EU
- \* Except for very few materials, due to technical development reasons, most of the materials used are environmentally friendly. Please use this product with confidence during the environmental protection period.

Сертификат гарантии электрической зубной щетки Oclean Smart Sonic

Информация о пользователе

Имя: \_\_\_\_\_ Телефон: \_\_\_\_\_ E-mail: \_\_\_\_\_ Почтовый индекс: \_\_\_\_\_

Адрес: \_\_\_\_\_

Информация о розничном продавце

Продавец: \_\_\_\_\_ Телефон: \_\_\_\_\_ Номер счета-фактуры: \_\_\_\_\_

Адрес: \_\_\_\_\_ Почтовый индекс: \_\_\_\_\_ Дата продажи: \_\_\_\_\_

Информация о продукте

Тип продукта: \_\_\_\_\_ Место производства: \_\_\_\_\_

Гарантийный талон на электрическую зубную щетку Oclean Smart Sonic

Дата доставки	Описание/причина /утилизация неисправности	Использованное оборудование	Дата принятия на ремонт	Техник обслуживания