

# Oral-B®

## VITALITY PRO 500

powered by **BRAUN**



Charger Type 3757  
Handle Type 3710



91848011

English 3

Español 8

Français 13

**Internet:**

[www.oralb.com](http://www.oralb.com)

[www.braun.com](http://www.braun.com)

[www.service.braun.com](http://www.service.braun.com)

[www.oralb.ca](http://www.oralb.ca)

Manufactured by/Fabriqué par/  
Fabricado por:

Braun GmbH

Frankfurter Strasse 145

61476 Kronberg

Germany/Allemagne/Alemania

**Charger type 3757**

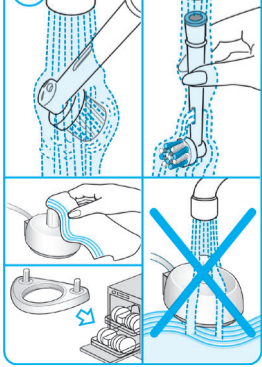
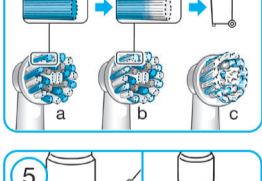
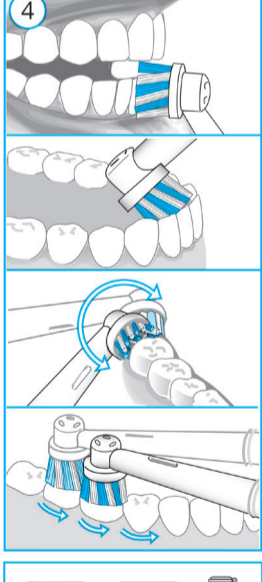
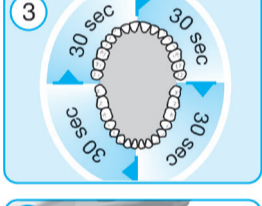
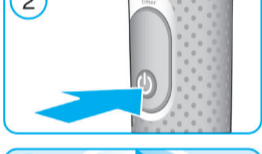
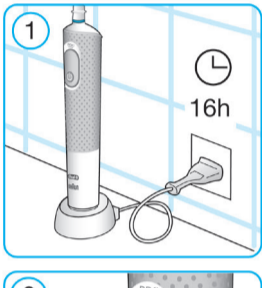
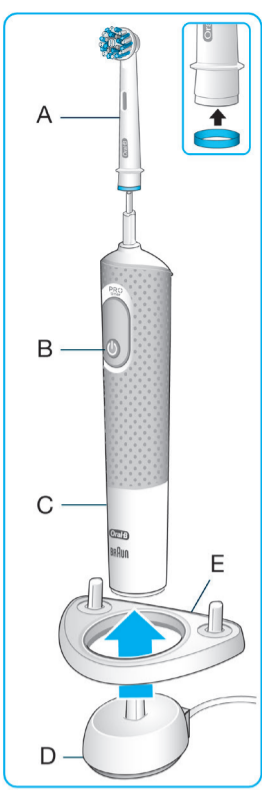
**Type de chargeur 3757**

**Tipo de cargador 3757**

**Handle type 3710**

**Type de manche 3710**

**Tipo de mango 3710**



# IMPORTANT SAFEGUARDS

Your **Oral-B®** toothbrush has been carefully designed to offer you and your family a unique brushing experience that is both safe and effective. When using electrical products, especially when children are present, basic safety precautions should always be followed, including the following:

Read all instructions before using.

## DANGER

In order to reduce the risk of electrocution:

1. Do not place or store the charger where it can fall or be pulled into a tub or sink.
2. Do not place the charger in water or other liquid.
3. Do not reach for a charger that has fallen into water. Unplug immediately.
4. Do not use while bathing.

## WARNING

To reduce the risk of burns, electrocution, fire or injury:

1. Close supervision is necessary when this product is used by, on, or near children or persons with disabilities.
2. Use this product only for its intended use as described in this manual. Do not use attachments not recommended by the manufacturer. Only use charger provided with your appliance.
3. Keep cord away from heated surfaces.
4. Never drop the appliance or insert any object into any opening of the appliance.
5. Never operate this product if it has a damaged cord or plug, if it is not working properly, if it has been dropped or damaged or if it has been dropped into water. If any of these occur, please contact a service center and return the product for examination and repair.

## IMPORTANT

1. Periodically check the entire product/cord for damage. A damaged or non-functioning unit should no longer be used. If product/cord is damaged, take it to an Oral-B Service Center.
2. Do not touch the power plug with wet hands. This can cause an electric shock.
3. When unplugging, always hold the power plug instead of the cord.
4. Do not modify or repair the product. This may cause fire, electric shock or injury. Consult your dealer for repairs or contact an Oral-B Service Center.
5. The appliance has no user serviceable parts. Do not open and disassemble device except when disposing of the battery. Follow handling and disposal instructions of the battery/device described in this manual.
6. Do not use on children under age 3.
7. This toothbrush is a personal care device and is not intended for use on multiple patients in a dental practice or institution.
8. For tooth brushing only. Do not chew or bite on brush. Do not use as a toy or without adult supervision.
9. To avoid brush head breakage which may generate a small parts choking hazard or damage teeth:
  - Prior to each use, ensure the brush head fits well. Discontinue use of the toothbrush, if brush head no longer fits properly. Never use without a brush head.
  - If the toothbrush handle is dropped, the brush head should be replaced before the next use even if no damage is visible.
  - Replace brush head every 3 months or sooner if brush head becomes worn.
  - Clean brush head properly after each use (see «Cleaning» paragraph). Proper cleaning ensures the safe use and functional life of the toothbrush.

## CAUTION

If you are undergoing treatment for any oral care condition, consult your dental professional prior to use.

## SAVE THESE INSTRUCTIONS

---

## Description

- A Brush head
- B On/off button
- C Handle
- D Charging unit

## Accessories (depending on model):

- E Brush head holder (depending on model)

**Note:** Content may vary based on the model purchased.

## Specifications

For voltage specifications please refer to the bottom of the charging unit.

Noise level:  $\leq 65$  dB (A)

## Charging and Operating

- Plug the charging unit (D) into an electrical outlet and place the toothbrush handle (C) on the charging unit. A full charge takes about 16 hours and enables up to 8 days of regular brushing (twice a day, 2 minutes) (1).
- For everyday use, the toothbrush handle can be stored on the plugged-in charging unit to maintain it at full power. Overcharging is impossible.
- To maintain the maximum capacity of the rechargeable battery, unplug the charging unit and fully discharge the handle with regular use at least every 6 months.

## Using the toothbrush

- Wet brush head and apply any kind of toothpaste. To avoid splashing, guide the brush head to your teeth before switching the appliance on (B) (2).
- When brushing your teeth with one of the Oral-B **oscillating-rotating brush heads** guide the brush head slowly from tooth to tooth, spending a few seconds on each tooth surface.
- When using the Oral-B **«Deep Sweep» brush head** place the toothbrush bristles against the teeth at a slight angle towards the gumline. Apply light pressure and start brushing in back and forth motions, just like you would do with a manual toothbrush.
- With any brush head start brushing the outsides, then the insides and finally the chewing surfaces. Brush all four quadrants of your mouth equally. Do not press too hard, simply let the brush do all the work. Brush at least 2 minutes to thoroughly remove plaque. You may also consult your dentist or dental hygienist about the right technique for you (4).
- Turn off the handle by pressing the on/off switch.

## Timer (depending on model)

An incorporated timer memorizes the elapsed brushing time (depending on model).

«2-Minute» timer: A short stuttering sound indicates the end of the professionally recommended 2-minute brushing time.

«Professional» timer: A short stuttering sound at 30-second intervals reminds you to brush equally all four quadrants of your mouth. A long stuttering sound indicates the end of the professionally recommended 2-minute brushing time (3).

## Individual brush heads

Oral-B offers you a variety of different Oral-B brush heads that fit your Oral-B toothbrush handle.

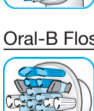
Our **oscillating-rotating brush heads** can be used for tooth-by-tooth precision cleaning.

### Oral-B CrossAction brush head



Our most advanced brush head. Angled bristles for a precise clean. Lifts and powers away plaque.

### Oral-B Floss Action brush head



The Oral-B Floss Action brush head is recommended for everyday cleaning. It features micropulse bristles that get in hard-to-reach areas between your teeth, gently removing hidden plaque.

### Oral-B Precision Clean brush head



The Oral-B Precision Clean brush head provides effective and gentle cleaning action for both teeth and gums. The brush head cups each tooth with longer and denser bristles and reaches deep between teeth at the same time.

### Oral-B Sensitive brush head



The Oral-B Sensitive brush head provides thorough cleaning for sensitive teeth and gums. It has an extra soft bristle texture that is gentle on teeth and gums.

### Oral-B 3D White brush head



For occasional or everyday polishing, please use the Oral-B 3D White brush head. It features a dentist-inspired polishing cup to remove surface stains from coffee, tea and tobacco for effective brightening. We do not recommend using the Oral-B 3D White brush head with braces.

### Oral-B Sensi Ultrathin brush head



features a combination of regular bristles to clean teeth surfaces and ultrathin bristles for a gentle brushing experience on the gumline.

The **dynamic «Deep Sweep»** brush head can be used with all common brushing techniques.

### Oral-B Deep Sweep brush head



features triple zone cleaning action for outstanding plaque removal, even in between teeth.

Most Oral-B brush heads feature light blue INDICATOR® bristles to help you monitor brush head replacement need. With thorough brushing, twice a day for two minutes, the blue color will fade halfway down approximately in a 3-month period (4.b). If the bristles splay before the color recedes (4.c), you are exerting too much pressure on teeth and gums.

We do not recommend using the Oral-B «Floss Action» or Oral-B «3D White» brush head with braces. You may use the Oral-B «Ortho» brush head, specifically designed to clean around braces and wires.

In the first few days of using any electric toothbrush, your gums may bleed slightly. In general bleeding should stop after a few days. Should it persist after 2 weeks, please consult your dentist or dental hygienist.

### Cleaning

After brushing, rinse your brush head for several seconds under running water with the handle switched on. Switch off the handle and remove the brush head. Rinse both parts separately under running water then wipe them dry before reassembling the toothbrush. From time to time also clean the charging unit with a damp cloth; never place the charging unit in water. Brush head holder (E) is dishwasher-safe (5).

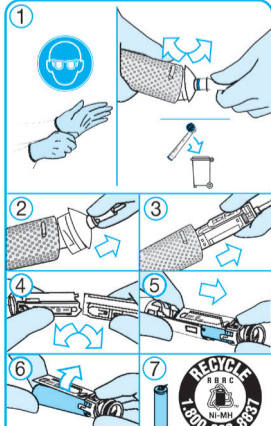
### Environmental notice

Product contains batteries and/or recyclable electric waste. For environment protection do not dispose in household waste, but for recycling take to electric waste collection points provided in your country.



### Battery removal at the end of the product's useful life

Open the handle as shown, remove the battery and dispose of it according to local environmental regulations.



**Caution! Opening the handle will destroy the appliance and invalidate the warranty.**

Subject to change without notice.

## **Satisfaction Guaranteed or Your Money Back:**

Try it with no risk for 60 days! If you are not 100% satisfied, call 1-877-593-4199 to receive a full refund. Return the product in its original packaging along with the original cash receipt postmarked within 60 days of purchase to receive a pre-paid card in the amount of purchase. Terms of prepaid card apply. Your Oral-B toothbrush must be returned in its original packaging and be postmarked no later than 60 days after the date of purchase. Please allow 6-8 weeks for handling. In the U.S., the shipment cost to return the product is the responsibility of the consumer. Sorry: No refunds will be made for any Oral-B product damaged by accident, neglect, unreasonable use or lost in the post. Terms and conditions apply. For further details please contact our customer service.

## **Warranty replacement brush heads**

Oral-B warranty will be voided if electric rechargeable handle damage is found to be attributed to the use of non-Oral-B replacement brush heads.

Oral-B does not recommend the use of non-Oral-B replacement brush heads.

- Oral-B has no control over the quality of non-Oral-B replacement brush heads. Therefore, we cannot ensure the cleaning performance of non-Oral-B replacement brush heads, as communicated with the electric rechargeable handle at time of initial purchase.
- Oral-B cannot ensure a good fit of non-Oral-B replacement brush heads.
- Oral-B cannot predict the long-term effect of non-Oral-B replacement brush heads on handle wear.

All Oral-B replacement brush heads carry the Oral-B logo and meet Oral-B's high quality standards. Oral-B does not sell replacement brush heads or handle parts under any other brand name.

---

# FOR USA ONLY

## **Limited 2-Year Warranty**

Oral-B warrants this appliance to be free of defects in material and workmanship for a period of two years from the date of original purchase at retail.

If the appliance exhibits such a defect, Oral-B will, at its option, repair or replace it without cost for parts and labor. The product must be carried in or shipped, prepaid and insured (recommended), to an authorized Oral-B Service Center. Proof of date of original purchase is required.

The cost to ship the product to an authorized Service Center is the responsibility of the consumer, the cost to return the product to the consumer is the responsibility of Oral-B. This warranty does not cover finishes or normal wear, nor does it cover damage resulting from accident, misuse, dirt, water, tampering, unreasonable use, service performed or attempted by unauthorized service agencies, failure to provide reasonable and necessary maintenance, including recharging, or units that have been modified or used for commercial purposes.

ALL IMPLIED WARRANTIES, INCLUDING ANY IMPLIED WARRANTY OF MERCHANTABILITY OR FITNESS FOR ANY PARTICULAR PURPOSE, ARE LIMITED IN DURATION TO TWO YEARS FROM DATE OF ORIGINAL PURCHASE. IN NO EVENT WILL ORAL-B BE RESPONSIBLE FOR CONSEQUENTIAL DAMAGES RESULTING FROM THE USE OF THIS PRODUCT.

Some states do not allow the exclusion or limitation of incidental or consequential damages, so the above limitation may not apply to you. This warranty gives you specific legal rights, and you may have other legal rights which vary from state to state.

## **How to obtain service in the USA**

Should this product require service, please call 1-800-566-7252 to be referred to the authorized Oral-B Service Center closest to you.

*To obtain service:*

- A. Carry the product in to the authorized Oral-B Service Center of your choice or,
- B. Ship the product to the authorized Oral-B Service Center of your choice. Pack the product well. Ship the product prepaid and insured (recommended). Include a copy of your proof of purchase to verify warranty coverage, if applicable.

*To obtain original Oral-B replacement parts and accessories:*

Contact an authorized Oral-B Service Center.

Please call 1-800-566-7252 to be referred to the authorized Oral-B Service Center closest to you.

*To order original Oral-B replacement parts and accessories (including replacement brush heads) by phone:*

Please call 1-800-566-7252.

*To speak to an Oral-B Consumer Service Representative:*

Please call 1-800-566-7252.

---

## FOR CANADA ONLY

### **Limited 2-Year Warranty**

In the event this appliance fails to function within the specified warranty period because of defects in material or workmanship, and the consumer returns the unit to an authorized service center, Braun Canada will, at its option either repair or replace the unit without additional charge to the consumer. This warranty does not cover any product which has been damaged by dropping, tampering, servicing performed or attempted by unauthorized service agencies, misuse or abuse. This warranty excludes units which have been modified or used for commercial purposes.

To the extent allowed by law, Braun Canada shall not be responsible for loss of the product, loss of time, inconvenience, commercial loss, special or consequential damages. The provisions of this warranty are in addition to and not a modification of or subtraction from the statutory warranties and other rights and remedies contained in applicable provincial legislation.

### **How to obtain service in Canada**

Should this product require service, please call 1-800-566-7252 to be referred to the authorized Oral-B Service Center closest to you.

*To obtain service:*

- A. Carry the product in to the authorized Oral-B Service Center of your choice or,
- B. Ship the product to the authorized Oral-B Service Center of your choice. Pack the product well. Ship the product prepaid and insured (recommended). Include a copy of your proof of purchase to verify warranty coverage, if applicable.

*To obtain original Oral-B replacement parts & accessories:*

Contact an authorized Oral-B Service Center.

Please call 1-800-566-7252 to be referred to the authorized Oral-B Service Center closest to you.

*To speak to an Oral-B Service Representative:*

Please call 1-800-566-7252.



# MEDIDAS DE SEGURIDAD IMPORTANTES

Su cepillo dental **Oral-B®** ha sido cuidadosamente diseñado para ofrecerles a usted y a su familia una exclusiva experiencia de cepillado segura y eficaz. Cuando use un aparato eléctrico, especialmente si hay niños presentes, tome las medidas de seguridad básicas, entre las cuales se incluyen las siguientes:

Lea todas las instrucciones antes de usar el producto.

## PELIGRO

Para disminuir el riesgo de electrocución:

1. No coloque ni almacene el cargador en lugares donde pudiera caerse o halarse a la bañera o al lavamanos.
2. No coloque el cargador en agua ni en otros líquidos.
3. Si el cargador se cae al agua, no trate de sacarlo. Desenchúfelo de inmediato.
4. No lo use mientras se baña o se ducha.

## ADVERTENCIA

Para disminuir el riesgo de quemaduras, electrocución, incendio o lesiones:

1. Supervise detenidamente el uso de este aparato cuando sea empleado por, en o cerca de niños o personas discapacitadas.
2. Use este producto solamente para el propósito indicado tal como se describe en este manual. No utilice accesorios que no estén recomendados por el fabricante. Use solamente el cargador provisto con el aparato.
3. Mantenga el cable alejado de las superficies calientes.
4. No deje caer el aparato ni le introduzca objetos en ninguna de sus aberturas.
5. No use este producto si el enchufe o el cable están dañados, o si no funciona debidamente, si se ha caído o dañado, o si se ha caído al agua. Ante cualquiera de estos eventos, comuníquese con un centro de servicio técnico y envíe el producto para su revisión y reparación.

## IMPORTANTE

1. Revise con frecuencia el producto y el cable para asegurarse de que no estén dañados. No se debe usar una unidad dañada o que no funcione. Si el producto o el cable están dañados, llévelos a un centro de servicio Oral-B.
2. No toque el enchufe con las manos mojadas, ya que podría sufrir una descarga eléctrica.
3. Para desenchufar el aparato, asegúrese de jalar del enchufe y no del cable.
4. No modifique ni repare el producto. Esto puede provocar un incendio, una descarga eléctrica o lesiones. Consulte con su distribuidor o comuníquese con el centro de servicio Oral-B para obtener información sobre reparaciones.
5. Ninguna parte del aparato puede ser reparada por usted mismo. No abra ni desmonte el aparato, excepto si va a desechar la batería. Siga las instrucciones de manipulación y desecho de la batería/el aparato que se describen en este manual.
6. No use este producto en niños menores de 3 años.
7. Este cepillo dental es un aparato de cuidado personal y no está diseñado para ser usado en varios pacientes en un consultorio o institución dental.
8. Para cepillarse los dientes solamente. No mastique ni muerda el cepillo. No lo use como juguete o sin supervisión de un adulto.
9. Para evitar que el cabezal del cepillo se quiebre, lo cual podría generar un peligro de asfixia con partes pequeñas o causar daños en los dientes:
  - Antes de cada uso, asegúrese de que el cabezal encaja bien. Suspenda el uso del cepillo si el cabezal ya no encaja adecuadamente. Nunca use el producto sin un cabezal. Si el mango del cepillo dental se cae, se debe cambiar el cabezal del cepillo antes de volver a usarlo, incluso cuando a simple vista parezca no haber sufrido daño alguno.

- Reemplace el cabezal del cepillo cada 3 meses o antes si este se desgasta.
- Limpie adecuadamente el cabezal del cepillo después de cada uso (ver el párrafo «Limpieza»). La limpieza adecuada asegura el uso seguro y la vida útil del cepillo dental.

## PRECAUCIÓN

Si está bajo tratamiento por alguna enfermedad bucal, consulte a su profesional dental antes de usar este producto.

## GUARDE ESTAS INSTRUCCIONES

### Descripción

- A Cabezal del cepillo
- B Botón de encendido y apagado
- C Mango
- D Cargador

### Accesorios (según el modelo):

- E Soporte para cabezales (según el modelo)

**Nota:** El contenido puede variar según el modelo que haya adquirido.

### Especificaciones

Para ver las especificaciones de voltaje, consulte el texto que aparece en la parte inferior del cargador. Nivel de ruido: ≤ 65 dB (A)

### Cómo utilizar y cargar

- Conecte el cargador (D) a un tomacorriente y coloque el mango del cepillo dental (C) en el cargador. Una carga completa requiere alrededor de 16 horas y permite hasta 8 días de cepillado regular (dos veces al día por 2 minutos) (1).
- Para usar el cepillo dental a diario, puede dejar el mango colocado en el cargador a fin de mantener la carga máxima. La batería nunca se sobrecargará.
- Para mantener la capacidad máxima de la batería recargable, desconecte el cargador y descargue el mango completamente mediante el uso regular por lo menos cada 6 meses.

### Cómo usar el cepillo dental

- Moje el cabezal del cepillo y póngale cualquier tipo de pasta dental. Para evitar salpicaduras, acerque el cabezal del cepillo a los dientes antes de encender el aparato (B) (2).
- Al cepillar los dientes con uno de los **cabezales Oral-B de oscilación y rotación**, guíe el cabezal lentamente de un diente a otro, deteniéndose unos cuantos segundos en cada superficie de los dientes.
- Al cepillar los dientes con el **cabezal Oral-B «Deep Sweep»**, coloque las cerdas del cepillo dental contra los dientes en un ligero ángulo inclinado en dirección a las encías. Aplique un poco de presión y comience el cepillado con movimientos de atrás hacia adelante, como lo haría con un cepillo dental manual.
- Con cualquier cabezal de cepillo dental, comience a cepillar la cara exterior y, luego, la cara interior. Finalmente, cepille las superficies de masticación. Cepille los cuatro cuadrantes de la boca en forma homogénea. No ejerza demasiada presión, simplemente deje que el cepillo haga todo el trabajo. Cepílese por lo menos durante 2 minutos para eliminar completamente la placa dental. También puede consultar con su dentista o higienista dental para saber qué técnica es la mejor para usted (4).
- Apague el mango presionando el interruptor de encendido y apagado.

### Medidor de tiempo (según el modelo)

Un medidor de tiempo incorporado graba el tiempo de cepillado transcurrido (según el modelo).

#### Medidor de tiempo de 2 minutos

(«2-Minute»): Un sonido corto intermitente le indicará la finalización de los 2 minutos de cepillado recomendado por los profesionales.

#### Medidor de tiempo profesional

(«Professional»): Un sonido corto intermitente a intervalos de 30 segundos le recuerda cepillar los cuatro cuadrantes de la boca en forma homogénea. Un sonido largo intermitente indica la finalización de los 2 minutos de cepillado recomendado por los profesionales (3).

## Cabezales individuales

Oral-B le ofrece una variedad de cabezales Oral-B que se adaptan al mango de su cepillo Oral-B.

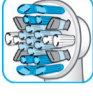
Nuestros **cabezales de oscilación y rotación** se pueden usar para limpiar los dientes con precisión uno por uno.

### Cabezal Oral-B CrossAction



Nuestro cabezal de cepillo más avanzado. Tiene cerdas anguladas para brindar una limpieza precisa. Levanta y arrasa la placa dental.

### Cabezal Oral-B Floss Action



El cabezal Oral-B Floss Action se recomienda para la limpieza diaria. Cuenta con cerdas micropulse que penetran entre los dientes y eliminan suavemente la placa dental de las áreas difíciles de alcanzar.

### Cabezal Oral-B Precision Clean



El cabezal Oral-B Precision Clean proporciona una limpieza suave y eficaz tanto para los dientes como para las encías. El cabezal cubre cada diente con cerdas más largas y densas a la vez que llega a las áreas más profundas entre los dientes.

### Cabezal Oral-B Sensitive



El cabezal Oral-B Sensitive brinda una limpieza profunda a los dientes y encías sensibles. La textura extrasuave de sus cerdas no maltrata los dientes ni las encías.

### Cabezal Oral-B 3D White



Para pulir a diario u ocasionalmente, use el cabezal Oral-B 3D White. El cabezal cuenta con un centro pulidor semejante al que usan los dentistas, que sirve para eliminar las manchas causadas por el café, el té y el tabaco para dar brillo de forma eficaz. No es recomendable usar el cabezal Oral-B 3D White con frenos dentales.

### Cabezal Oral-B Sensi Ultrathin



Cuenta con una combinación de cerdas regulares para limpiar las superficies dentales y cerdas ultradelgadas para obtener una experiencia más delicada de cepillado en el borde de las encías.

El cabezal **dinámico «Deep Sweep»** se puede usar con todas las técnicas de cepillado regulares.

### El cabezal Oral-B Deep Sweep



cuenta con una acción limpiadora de tres zonas que permite la máxima eliminación de la placa dental, aun entre los dientes.

La mayoría de los cabezales Oral-B cuentan con cerdas azules indicadoras INDICATOR® para ayudarle a saber cuándo es necesario reemplazar el cabezal. Con un cepillado completo, dos veces al día durante dos minutos, el color azul se desvanecerá hasta la mitad en un periodo aproximado de 3 meses (4.b). Si las cerdas se separan y se abren antes de que se desvanezca el color (4.c), usted está ejerciendo demasiada presión sobre los dientes y las encías.

No se recomienda usar los cabezales Oral-B «FlossAction» u Oral-B «3D White» con frenos dentales. Puede utilizar el cabezal Oral-B «Ortho», el cual está específicamente diseñado para limpiar alrededor de frenos y alambres.

Durante los primeros días de uso de cualquier cepillo dental eléctrico, las encías pueden sangrar un poco. Por lo general, el sangrado debería detenerse en pocos días. Si el sangrado continúa al cabo de dos semanas, consulte con su dentista o higienista dental.

## Limpieza

Después de cepillarse, mantenga el mango encendido y enjuague el cabezal bajo el chorro de agua durante varios segundos. Apague el mango y retire el cabezal del cepillo. Enjuague

ambas partes por separado con agua corriente; luego, séquelas bien antes de volver a ensamblar el cepillo dental. De vez en cuando, limpie también el cargador con un paño húmedo; nunca ponga el cargador en agua. El soporte para cabezales (E) se puede lavar en el lavaplatos (5).

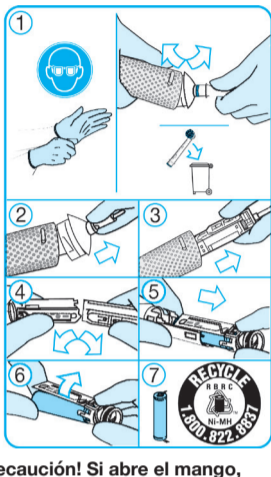
### **Aviso acerca del medio ambiente**

Este producto contiene baterías y/o residuos eléctricos reciclables. Para proteger el medio ambiente, no deseché junto con los residuos domésticos, sino que llévelo a los puntos de recolección de basura electrónica de su país para que sean reciclados.



### **Cómo extraer la batería al final de la vida útil del producto**

Abra el mango como se muestra en el diagrama, saque la batería y deséchela según las normas ambientales locales.



**¡Precaución! Si abre el mango, destruirá el aparato y anulará la garantía.**

Sujeto a cambios sin previo aviso.

### **Satisfacción garantizada o le devolvemos su dinero:**

¡Pruébalo por 60 días sin compromisos! Si no queda 100 % satisfecho, llame al 1-877-593-4199 para recibir un reembolso total. Para recibir una tarjeta prepagada por el monto total de la compra, devuelva el producto en su embalaje original junto con el recibo de caja original, con timbre postal dentro de los 60 días a partir de la fecha compra. Se aplican los términos de la tarjeta prepagada. Debe devolver el cepillo Oral-B Professional en su presentación original dentro de un paquete con timbre postal dentro de los 60 días a partir de la fecha de compra. Espere de 6 a 8 semanas para procesar. En EE. UU., el costo de envío para devolver el producto es responsabilidad del consumidor. Lo sentimos: No se realizarán reembolsos para aquellos productos Oral-B Professional Care dañados por accidente, negligencia o uso indebido, o que se hayan perdido en el correo. Se aplican términos y condiciones. Para obtener más información, comuníquese con nuestro centro de servicio al cliente.

### **Acerca de la garantía de los cabezales de repuesto**

La garantía de Oral-B será anulada si se encuentra que el daño al mango eléctrico recargable se debió al uso de cabezales de repuesto que no eran de Oral-B.

Oral-B no recomienda el uso de cabezales de repuesto que no sean de Oral-B.

- Oral-B no puede controlar la calidad de cabezales de repuesto que no sean Oral-B. Por lo tanto, no aseguramos el rendimiento de limpieza de los cabezales de repuesto que no sean de Oral-B como se comunicó con el mango eléctrico recargable al momento de la compra inicial.
- Oral-B no puede asegurar el buen ajuste de los cabezales de repuesto que no sean de Oral-B.
- Oral-B no puede predecir el efecto, a largo plazo, que los cabezales de repuesto que no son de Oral-B tendrán en el desgaste del mango.

Todos los cabezales de repuesto Oral-B tienen el logotipo de Oral-B y cumplen con los altos estándares de calidad de Oral-B. Oral-B no vende cabezales de repuesto o partes del mango bajo ningún otro nombre de marca.

# SOLO PARA EE. UU.

## Garantía limitada de 2 años

Oral-B garantiza que este aparato no presentará defectos en sus materiales ni en su fabricación durante un periodo de dos años a partir de la fecha de compra original al detalle.

Si el aparato presentara algún defecto de este tipo, Oral-B se reserva la opción de repararlo o reemplazarlo sin costo alguno de repuestos y mano de obra. El producto debe llevarse o enviarse por correo prepago y asegurado (opción recomendada) a un centro de servicio Oral-B autorizado. Se requiere presentar el comprobante con la fecha original de compra.

El costo de enviar el producto a un centro de servicio autorizado es responsabilidad del consumidor, el costo de devolverle el producto al consumidor es responsabilidad de Oral-B. Esta garantía no cubre el acabado ni el desgaste normal. Tampoco cubre ningún daño ocasionado por accidentes, uso indebido, suciedad, agua, alteraciones, abuso, reparaciones realizadas o intentadas por agencias de servicio no autorizadas, falta del mantenimiento necesario y razonable, incluida la recarga, o unidades que se han modificado o usado con fines comerciales.

TODAS LAS GARANTÍAS IMPLÍCITAS, INCLUIDA CUALQUIER GARANTÍA IMPLÍCITA DE COMERCIALIZACIÓN O IDONEIDAD PARA UN FIN DETERMINADO, SE LIMITAN A DOS AÑOS A PARTIR DE LA FECHA ORIGINAL DE COMPRA. ORAL-B NO SERÁ RESPONSABLE BAJO NINGUNA CIRCUNSTANCIA DE DAÑOS INDIRECTOS OCASIONADOS POR EL USO DE ESTE PRODUCTO.

En algunos estados no se permite la exclusión o limitación de los daños indirectos o secundarios, por lo que es posible que la limitación anterior no se aplique a usted. Esta garantía le concede derechos legales específicos y es posible que tenga otros derechos legales que varían de un estado a otro.

## Cómo obtener servicio técnico en EE. UU.

En caso de que este producto requiera servicio técnico, llame al 1-800-566-7252 para que lo remitan al centro de servicio Oral-B autorizado de su localidad.

### *Para obtener servicio de reparación:*

- A. Lleve el producto al centro de servicio Oral-B autorizado de su elección, o
- B. Envíe el producto al centro de servicio Oral-B autorizado de su elección. Empaque bien el producto y envíelo por correo prepago y asegurado (opción recomendada). Incluya una copia del comprobante de compra para corroborar la cobertura de la garantía, si corresponde.

### *Para obtener repuestos y accesorios originales Oral-B:*

Comuníquese con un centro de servicio Oral-B autorizado. Sírvase llamar al 1-800-566-7252 para que lo remitan al centro de servicio Oral-B autorizado de su localidad.

### *Para hacer pedidos de accesorios y repuestos originales Oral-B (incluso cabezales de repuesto) por teléfono:*

Sírvase llamar al 1-800-566-7252.

### *Para hablar con un representante de servicio al cliente de Oral-B:*

Sírvase llamar al 1-800-566-7252.

# CONSIGNES DE SÉCURITÉ IMPORTANTES

Votre brosse à dents **Oral-B®** a été soigneusement conçue pour vous offrir à vous et à votre famille une expérience de brossage unique à la fois sécuritaire et efficace. Toujours suivre les consignes de sécurité suivantes lorsqu'un appareil électrique est utilisé, surtout en présence d'un enfant :

Lire toutes les instructions avant d'utiliser cet appareil.

## DANGER

Pour réduire les risques d'électrocution :

1. Éviter de placer ou de ranger le chargeur à un endroit d'où il pourrait tomber ou être poussé dans la baignoire ou le lavabo.
2. Éviter d'immerger le chargeur dans l'eau ou dans tout autre liquide.
3. Ne pas toucher l'appareil s'il est tombé dans l'eau. Le débrancher immédiatement.
4. Ne pas utiliser dans le bain ou la douche.

## MISE EN GARDE

Afin de réduire les risques de brûlure, d'électrocution, d'incendie ou de blessure :

1. L'utilisation de ce produit par un jeune enfant ou une personne handicapée, ou en présence de ces derniers, doit être faite sous étroite supervision.
2. Ce produit est conçu pour être utilisé conformément au mode d'emploi. Ne pas utiliser d'accessoires non recommandés par le fabricant. Utiliser seulement le chargeur fourni avec l'appareil.
3. Tenir le cordon loin des surfaces chaudes.
4. Ne jamais laisser tomber l'appareil ni introduire un objet dans un quelconque orifice de l'appareil.
5. Ne jamais utiliser ce produit si la prise ou le cordon sont endommagés, s'il ne fonctionne pas correctement, s'il est tombé, s'il a été endommagé ou s'il a été immergé dans l'eau. Si l'une de ces situations se produit, veuillez communiquer avec un centre de services et retourner le produit pour qu'il soit examiné et réparé.

## IMPORTANT

1. Vérifier périodiquement que le produit/cordon ne sont pas endommagés. Ne pas utiliser un appareil électrique endommagé ou qui ne fonctionne plus. Si le produit/cordon est endommagé, l'apporter dans un centre de services Oral-B.
2. Ne pas toucher la prise d'alimentation avec les mains mouillées. Il y a risque d'électrocution.
3. Pour débrancher l'appareil, toujours tirer la prise, jamais le cordon d'alimentation.
4. Ne pas modifier le produit et ne pas tenter de le réparer. Cela pourrait causer un incendie, une électrocution ou une blessure. Communiquer avec le détaillant ou le centre de services Oral-B si des réparations sont nécessaires.
5. Cet appareil ne contient aucune pièce pouvant être réparée par l'utilisateur. Ne pas l'ouvrir ni le démonter, sauf pour en retirer la pile. Manipuler et jeter la pile/l'appareil conformément au mode d'emploi.
6. Ne convient pas aux enfants de moins de 3 ans.
7. Cette brosse à dents est un appareil de soins personnels et n'est pas conçue pour être utilisée sur de multiples patients dans une clinique dentaire ou tout autre établissement.
8. Pour le brossage des dents seulement. Ne pas mâcher ou mordre la brosse. Ne pas utiliser comme jouet ou sans la supervision d'un adulte.
9. Pour éviter que la brosette ne se brise, ce qui pourrait générer de petites pièces qui représenteraient un risque d'étouffement ou endommager les dents :
  - S'assurer que la brosette s'emboîte bien avant chaque utilisation. Cesser l'utilisation de la brosse à dents si la brosette ne s'emboîte plus correctement. Ne jamais utiliser la brosse sans brosette.
  - Si l'appareil tombe, la brosette devrait être remplacée avant d'être

utilisée et ce, même si aucun dommage n'est apparent.

- Remplacer la brosette tous les 3 mois, ou plus tôt si la brosette est usée.
- Bien nettoyer la brosette après chaque utilisation (voir le paragraphe sur l'« Entretien »). Un nettoyage approprié de la brosse permet de garantir son utilisation sécuritaire et sa durée de vie.

## ATTENTION

Si vous suivez un traitement pour une affection buccale, consultez un professionnel des soins dentaires avant d'utiliser la brosse à dents.

## CONSERVER CE MODE D'EMPLOI

---

### Description

- A Brossette
- B Bouton marche/arrêt
- C Manche
- D Chargeur

### Accessoires (selon le modèle) :

- E Support pour brosettes (selon le modèle)

**Remarque :** Le contenu peut varier selon le modèle.

### Spécifications

Pour connaître les spécifications électriques, consulter les renseignements imprimés sous le chargeur. Niveau de bruit : ≤ 65 dB (A)

### Chargement et fonctionnement

- Brancher le chargeur (D) à une prise de courant et placer le manche de la brosse à dents (C) sur le chargeur. Il faut compter jusqu'à 16 heures pour charger l'appareil complètement, ce qui permet jusqu'à 8 jours d'utilisation normale (2 fois par jour, pendant 2 minutes) (1).
- Pour une utilisation quotidienne, le manche de la brosse à dents peut être rangé sur le chargeur branché afin qu'il conserve une charge maximale. Il n'y a aucun risque de surcharger la pile.
- Pour assurer le rendement optimal de la pile, débrancher le chargeur et laisser le manche se décharger complètement par une utilisation régulière, au moins une fois tous les 6 mois.

### Brossage des dents

- Mouiller la brosette et appliquer n'importe quel dentifrice. Pour éviter les éclaboussures, placer la brosette sur les dents avant de la mettre en marche (B) (2).
- Lors du brossage des dents avec une des **brosettes oscillantes et rotatives de Oral-B**, déplacer lentement la brosette d'une dent à l'autre, en brossant la surface de chaque dent durant quelques secondes.
- Lors de l'utilisation d'une **brosette « Deep Sweep »** de Oral-B, placer les soies de la brosse sur les dents, en l'inclinant quelque peu vers la marge gingivale. Appliquer une légère pression et commencer à brosser en effectuant des mouvements de va-et-vient, comme avec une brosse à dents manuelle.
- Avec n'importe quelle brosette, brosser d'abord les surfaces extérieures des dents, puis les surfaces intérieures, et enfin les surfaces de mastication. Brosser les quadrants de la bouche de façon égale. Ne pas appuyer trop fort. Il suffit de laisser la brosse faire tout le travail. Brosser durant au moins 2 minutes pour éliminer entièrement la plaque. Il est également possible de consulter un dentiste ou un hygiéniste dentaire pour savoir quelle technique convient le mieux (3).
- Arrêter le manche en appuyant sur le bouton marche/arrêt.

### Minuteur (selon le modèle)

Un minuteur intégré mémorise le temps de brossage écoulé (selon le modèle).

Minuteur de 2 minutes : À la fin des 2 minutes de brossage recommandées par les dentistes, un court signal entrecoupé se fait entendre.

Minuteur professionnel : Un bref son saccadé toutes les 30 secondes rappelle de brosser tous les quadrants de la bouche de façon égale. Un long signal entrecoupé indique la fin du brossage de 2 minutes recommandé par les dentistes (3).

## Brossettes individuelles

Oral-B offre une variété de brosse à dents qui conviennent au manche de brosse à dents Oral-B.

Nos **brossettes oscillantes et rotatives** peuvent être utilisées pour un nettoyage précis dent par dent.

### Brossette Oral-B CrossAction



Notre brosse à dents la plus avancée. Soies orientées pour un nettoyage précis. Soulève et déloge la plaque.

### Brossette Oral-B Floss Action



La brosse à dents Oral-B Floss Action est recommandée pour le nettoyage quotidien. Elle comporte des soies micropulse capables d'atteindre les zones difficiles d'accès entre les dents et d'éliminer en douceur la plaque invisible.

### Brossette Oral-B Precision Clean



La brosse à dents Oral-B Precision Clean procure une action nettoyante douce mais efficace pour les dents et les gencives. La brosse à dents enveloppe chaque dent avec ses soies plus longues et plus denses tout en atteignant en profondeur entre les dents.

### Brossette Oral-B Sensitive



La brosse à dents Oral-B Sensitive nettoie en profondeur les dents et les gencives sensibles. Ses soies extra souples sont douces pour les dents et les gencives.

### Brossette Oral-B 3D White



Pour blanchir les dents occasionnellement ou quotidiennement, utiliser la brosse à dents Oral-B 3D White. Elle comporte une cupule de polissage inspirée des polisseuses utilisées par les dentistes qui élimine les taches de café, de thé et de tabac, pour un blanchiment efficace. Nous ne recommandons pas d'utiliser la brosse à dents Oral-B 3D White avec un appareil orthodontique.

### Brossette Oral-B Sensi Ultrathin



Met en vedette un ensemble de soies régulières qui nettoient les surfaces des dents ainsi que des soies ultra-minces qui offrent une expérience de brossage en douceur sur les gencives.

La brosse à dents « **Deep Sweep** » **dynamique** peut être utilisée avec toutes les techniques de brossage courantes.

### Brossette Oral-B Deep Sweep



Met en vedette une action nettoyante triple zone pour déloger la plaque de façon remarquable même entre les dents.

La plupart des brosse à dents Oral-B se distinguent par leurs soies INDICATOR® bleu pâle qui aident à évaluer quand remplacer la brosse à dents. Lorsque la brosse à dents est utilisée correctement, c'est-à-dire deux fois par jour pendant deux minutes chaque fois, la couleur bleue des soies s'estompe à mi-hauteur après environ 3 mois d'utilisation (3.b). Si les soies s'aplatissent avant que la couleur ne s'estompe (3.c), cela signifie qu'une pression trop forte est exercée sur les dents et les gencives pendant le brossage.

Nous ne recommandons pas d'utiliser la brosse à dents Oral-B « Floss Action » ou Oral-B « 3D White » avec un appareil orthodontique. Il est possible d'utiliser la brosse à dents Oral-B « Ortho » spécialement conçue pour nettoyer autour des boîtiers et des fils.

Durant les premiers jours d'utilisation d'une brosse à dents électrique, il est possible que les gencives saignent légèrement. En général, ces saignements devraient cesser au bout de quelques jours. S'ils persistent plus de deux semaines, consulter un dentiste ou un hygiéniste dentaire.



## Entretien

Après le brossage, rincer la brosette à fond sous l'eau courante pendant quelques secondes en gardant le manche en marche. Éteindre le manche et retirer la brosette. Rincer les deux pièces sous l'eau courante, puis les essuyer avant d'assembler la brosse à nouveau. De temps à autre, nettoyer aussi le chargeur avec un linge humide; ne jamais mettre le chargeur dans l'eau. Le support pour brosettes (E) peut aller au lave-vaisselle (5).

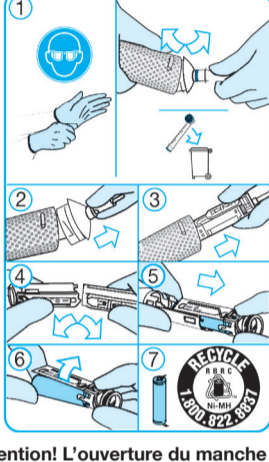
## Avis environnemental

Ce produit contient des piles et/ou des déchets électriques recyclables. Pour protéger l'environnement, ne pas jeter dans les ordures ménagères; déposer plutôt dans un point de collecte pour déchets électriques de votre région.



## Retrait de la pile à la fin de la vie utile du produit

Ouvrir le compartiment à pile situé dans le manche tel qu'indiqué, retirer la pile et la jeter conformément aux règlements locaux.



**Attention! L'ouverture du manche rend l'appareil inutilisable et invalide la garantie.**

Sous réserve de modifications sans préavis.

## Satisfaction garantie ou argent remis :

Essayez-la sans risque pendant 60 jours! Si vous n'êtes pas entièrement satisfait de ce produit, composez le 1-877-593-4199 pour recevoir un remboursement complet. Vous n'avez qu'à retourner le produit dans son emballage original et le reçu de caisse original par la poste dans les 60 jours suivant l'achat pour recevoir une carte prépayée du même montant que votre achat. Les modalités de la carte prépayée s'appliquent. Votre brosse à dents Oral-B doit être retournée dans son emballage original et postée au plus tard 60 jours après la date d'achat. Veuillez prévoir de 6 à 8 semaines pour le traitement de votre demande. Aux É.-U., les frais d'expédition pour retourner le produit sont aux frais du consommateur. Nous sommes désolés, aucun remboursement ne sera effectué si le produit Oral-b a été endommagé par accident, par négligence ou par un usage abusif, ou qu'il a été perdu par la poste. Des modalités s'appliquent. Pour en savoir plus, veuillez communiquer avec notre service à la clientèle.

## Garantie des brosettes de rechange

La garantie Oral-B sera annulée si les dommages causés au manche électrique rechargeable sont attribuables à l'utilisation de brosettes de rechange d'une marque autre que Oral-B.

Oral-B ne recommande pas l'utilisation de brosettes autres que Oral-B.

- Oral-B n'a aucun contrôle sur la qualité des brosettes autres que Oral-B. Par conséquent, nous ne pouvons pas garantir la performance de nettoyage de brosettes de rechange d'une marque autre que Oral-B, tel qu'annoncé au moment de l'achat initial.
- Oral-B ne peut garantir l'ajustement adéquat des brosettes de rechange d'une marque autre que Oral-B.
- Oral-B ne peut prédire les conséquences à long terme d'une brosette de rechange d'une marque autre que Oral-B sur l'usure du manche.

Toutes les brosettes de rechange Oral-B portent le logo Oral-B et répondent aux critères de haute qualité de Oral-B. Oral-B ne vend pas de brosettes ou de pièces détachées sous le nom d'une autre marque.

# POUR LE CANADA SEULEMENT

## **Garantie limitée de 2 ans**

Si l'appareil présente un défaut de fonctionnement, au cours de la période stipulée par la garantie, causé par un vice de matériau ou de fabrication et que le consommateur retourne l'appareil à un centre de services autorisé, Braun Canada, à sa discrétion, réparera ou remplacera l'appareil sans frais additionnels pour le consommateur. La présente garantie ne couvre pas tout produit endommagé par chute, altération, réparation ou tentative de réparation par une agence de services non autorisée, mauvais usage ou usage abusif. La présente garantie ne couvre pas les éléments qui auront été modifiés ou utilisés à des fins commerciales.

Dans la mesure permise par la loi, Braun Canada ne pourra être tenue responsable de la perte du produit, de la perte de temps, du désagrément, du préjudice commercial ou des dommages spéciaux ou indirects. Les dispositions de la présente garantie s'ajoutent aux garanties légales et autres droits et recours prévus par les lois provinciales applicables et ne modifient ou ne diminuent en rien ces garanties, droits et recours.

## **Comment obtenir des services au Canada**

Si ce produit devait avoir besoin d'un service après-vente, composez le 1-800-566-7252 pour que l'on vous dirige vers le centre de services autorisé Oral-B le plus près de chez vous.

*Pour obtenir des services :*

- A. Apportez le produit au centre de services Oral-B autorisé de votre choix; ou
- B. Expédiez le produit au centre de services Oral-B autorisé de votre choix. Emballez le produit correctement. Envoyez le produit port payé et assuré (recommandé). Incluez une copie de votre preuve d'achat afin de nous permettre de vérifier la couverture de la garantie, s'il y a lieu.

*Pour obtenir des pièces originales Oral-B et des accessoires :*

Communiquez avec un centre de services autorisé Oral-B. Pour connaître le centre de services autorisé Oral-B le plus près de chez vous, veuillez composer le 1-800-566-7252.

*Pour joindre un représentant du service à la clientèle Oral-B :*

Veuillez composer le 1-800-566-7252.