

PHILIPS

HR2541, HR2542
HR2543, HR2545
HR2546

Manuale dell'utente

SOMMARIO

Importante	3
Introduzione	6
Descrizione generale	6
Prima di utilizzare l'apparecchio per la prima volta	8
Preparazione per l'uso	8
Utilizzo dell'apparecchio	8
Frullatore a immersione	8
Tritatutto XL (solo HR2545 e HR2546)	
Tritatutto compatto (solo HR2542 e HR2543)	11
Frusta (solo HR2543 e HR2545)	14
Doppia frusta (solo HR2546)	17
Pulizia	19
Conservazione	22
Riciclaggio	22
Garanzia e assistenza	22
Risoluzione dei problemi	22

Importante

Prima di utilizzare l'apparecchio, leggere attentamente il presente manuale e conservarlo per eventuali riferimenti futuri.

Pericolo

- Non immergere mai il motore nell'acqua o in altri liquidi e non risciacquarlo sotto l'acqua del rubinetto. Pulire il gruppo motore solo con un panno umido.

Avviso

- Prima di collegare l'apparecchio, verificare che la tensione riportata sull'apparecchio corrisponda alla tensione di rete locale.
- Non usare l'apparecchio se la spina, il cavo di alimentazione o altri componenti sono danneggiati.
- Se il cavo di alimentazione è danneggiato, per evitare rischi deve essere sostituito da Philips, da un tecnico dell'assistenza o da personale qualificato.
- Non toccare mai i bordi delle lame, soprattutto quando l'apparecchio è collegato alla presa di corrente. I bordi taglienti sono molto affilati.
- Non usare mai il gruppo lame del tritatutto senza l'apposito recipiente.
- Per evitare schizzi, immergere sempre la barra del frullatore, la frusta (solo modelli specifici) o la doppia frusta (solo modelli specifici) negli ingredienti prima di accendere l'apparecchio, soprattutto in caso di lavorazione di ingredienti caldi.
- Nel caso in cui il gruppo lame resti incastrato, scollegare l'apparecchio, quindi rimuovere gli ingredienti che bloccano le lame.
- Prestare attenzione quando si versa liquido caldo nel bicchiere, poiché il liquido caldo o il vapore potrebbero causare scottature.

- Questo apparecchio è stato progettato per il normale uso domestico. Non è progettato per l'uso in ambienti quali zone dedicate alla cucina all'interno di negozi, uffici e altri ambienti di lavoro. Non è ideato per essere utilizzato dagli ospiti di alberghi, motel, bed and breakfast e in altri ambienti residenziali.
- Non usare mai ingredienti duri come i cubetti di ghiaccio con l'apparecchio.
- Questo apparecchio non deve essere usato dai bambini. Tenere l'apparecchio e il cavo di alimentazione fuori dalla portata dei bambini.
- Gli apparecchi possono essere usati da persone con capacità mentali, fisiche o sensoriali ridotte, prive di esperienza o conoscenze adatte a condizione che tali persone abbiano ricevuto assistenza o formazione per utilizzare l'apparecchio in maniera sicura e capiscano i potenziali pericoli associati a tale uso.
- Evitare che i bambini giochino con l'apparecchio.
- Disconnettere sempre l'apparecchio dall'alimentazione se viene lasciato incustodito e prima di montarlo, smontarlo, riporlo o pulirlo.
- Prima di usare l'apparecchio per la prima volta, lavare con cura tutte le parti che verranno a contatto con gli ingredienti. Consultare le istruzioni e la tabella per la pulizia riportate nel manuale.
- Scollegare sempre il dispositivo dall'alimentazione prima di sostituire gli accessori o di toccare le parti che si muovono durante l'uso.

Attenzione

- Non usare l'apparecchio con alcun accessorio per più di 3 minuti senza interruzioni. Lasciare raffreddare l'apparecchio per 15 minuti prima di continuare la lavorazione degli ingredienti.
- Nessuno degli accessori è adatto per l'utilizzo nel microonde.
- Non utilizzare mai accessori o parti di altri produttori oppure componenti non consigliati in modo specifico da Philips. In caso di utilizzo di tali accessori o parti, la garanzia si annulla.
- Tenere il gruppo motore lontano da calore, fuoco, umidità e sporcizia.
- Utilizzare questo apparecchio per lo scopo previsto come indicato nel manuale dell'utente.
- Non riempire mai il bicchiere, il recipiente del tritatutto XL (solo modelli specifici) o il recipiente del tritatutto compatto (solo modelli specifici) con ingredienti la cui temperatura sia superiore a 80°C.
- Non superare le dosi massime e i tempi di lavorazione indicati nella tabella.
- Pulire il gruppo lame della barra del frullatore sotto l'acqua corrente. Non immergere mai l'alimentatore in acqua.
- Dopo la pulizia, lasciare asciugare la barra del frullatore. Riporre in posizione orizzontale o con il gruppo lame rivolto verso l'alto.
- Livello di rumorosità: $L_c = 85 \text{ dB(A)}$.

Campi elettromagnetici (EMF)

Questo apparecchio Philips è conforme a tutti gli standard e alle norme relativi all'esposizione ai campi elettromagnetici.

Introduzione

Congratulazioni per l'acquisto e benvenuti in Philips. Per trarre il massimo vantaggio dall'assistenza fornita da Philips, registrare il proprio prodotto sul sito www.philips.com/welcome.

Descrizione generale

Frullatore a immersione

- 1 Pulsante on/off
- 2 Pulsante TURBO
- 3 Gruppo motore
- 4 Pulsante di sgancio
- 5 Barra del frullatore con lame integrate

Frusta (solo HR2543 e HR2545)

- 6 Unità di aggancio della frusta
- 7 Frusta

Frusta (solo HR2541, HR2542, HR2543 e HR2545)

- 8 Bicchiere

Doppia frusta (solo HR2546)

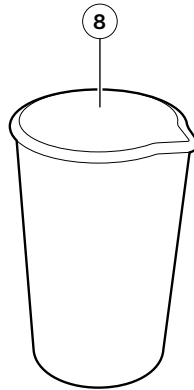
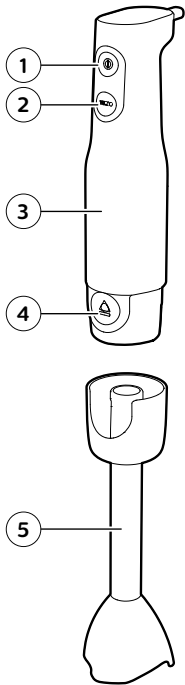
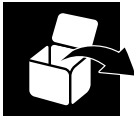
- 9 Unità di aggancio della doppia frusta
- 10 Doppia frusta

Tritatutto XL (solo HR2545 e HR2546)

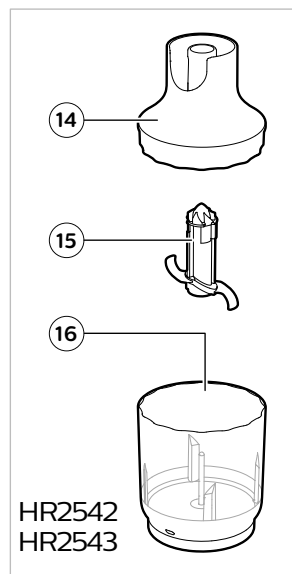
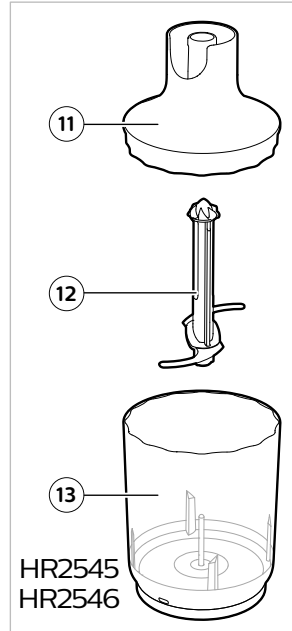
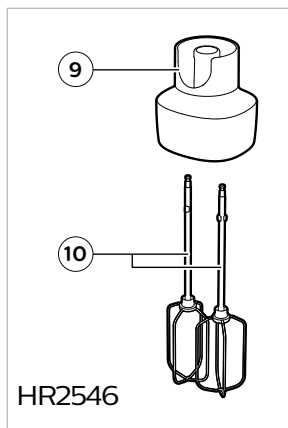
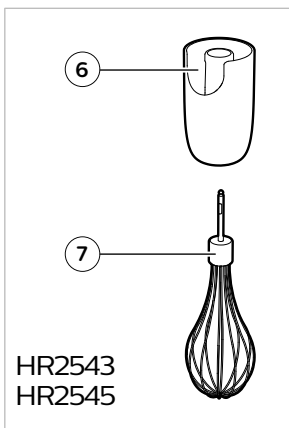
- 11 Coperchio del tritatutto XL
- 12 Gruppo lame del tritatutto XL
- 13 Recipiente del tritatutto extra-grande

Tritatutto compatto (solo HR2542 e HR2543)

- 14 Coperchio del tritatutto compatto
- 15 Gruppo lame del tritatutto compatto
- 16 Recipiente del tritatutto compatto



HR2541
HR2542
HR2543
HR2545



Prima di utilizzare l'apparecchio per la prima volta

- 1 Prima di usare l'apparecchio per la prima volta, lavare con cura tutte le parti che verranno a contatto con gli ingredienti (vedere il capitolo "Pulizia").

Nota

- assicuratevi che tutte le parti siano completamente asciutte prima di utilizzare l'apparecchio.

Preparazione per l'uso

- 1 Lasciare raffreddare gli ingredienti caldi prima di lavorarli o di versarli nel bicchiere (temperatura massima 80°C).
- 2 Tagliare i pezzi più grandi in pezzetti di circa 2 x 2 x 2 cm prima di lavorarli.
- 3 Prima di inserire la spina nella presa di corrente, assicurarsi che l'apparecchio sia montato in modo corretto.

Nota

- Prima di accendere l'apparecchio, srotolare completamente il cavo di alimentazione.
- Rimuovere tutto il materiale di imballaggio o le etichette prima dell'uso.

Utilizzo dell'apparecchio

Utilizzare questo apparecchio per l'uso domestico previsto, come descritto nel presente manuale.

Attenzione

- Evitate il contatto con le parti mobili. Tenere le mani e le dita lontane dalle lame e fuori dal recipiente durante il funzionamento o mentre l'apparecchio è collegato all'alimentazione per evitare il rischio di lesioni gravi alle persone e/o danni all'apparecchio.

Frullatore a immersione

Il frullatore a immersione è particolarmente adatto per:

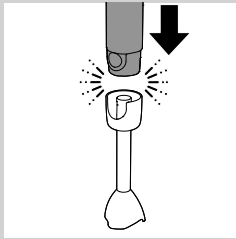
- frullare sostanze fluide come latticini, creme, succhi di frutta, zuppe, frappé, frullati;
- miscelare ingredienti morbidi come la pastella per i pancake o la maionese;
- preparare purea con cibi cotti (ad esempio nella preparazione di cibi per bambini).
- tritare frutta secca, frutta e verdura.

! **Attenzione**

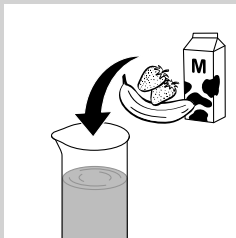
- Non lavorare ingredienti come cubetti di ghiaccio, alimenti congelati o frutta con noccioli (fig. 1).

Dosi e tempi di lavorazione massimi

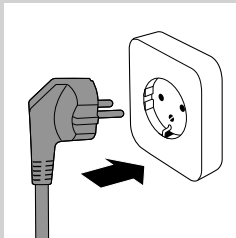
Ingredienti	Dosi	Time (Ora)
Frutta e verdura	100-200 g	30 sec.
Alimenti per bambini, zuppe e salse	100-400 ml	60 sec.
Pastelle	100-500 ml	60 sec.
Frappè e frullati	100-500 ml	60 sec.



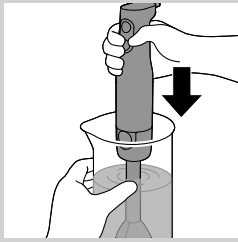
- 1** Collegare la barra del frullatore al gruppo motore (“si udirà un clic”).



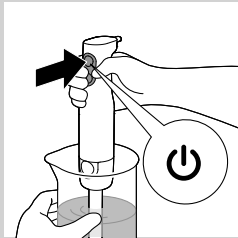
- 2** Mettere gli ingredienti nel bicchiere.



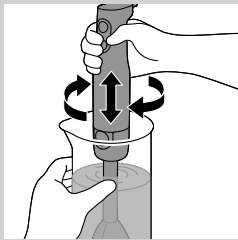
- 3** Inserire la spina nella presa a muro.



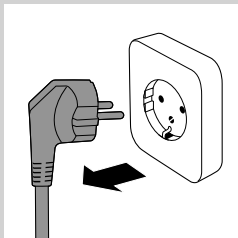
4 Immergere completamente il copilame negli ingredienti per evitare schizzi.



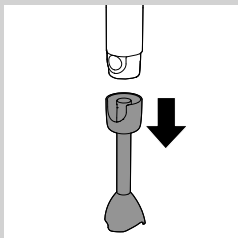
5 Accendere l'apparecchio premendo il pulsante on/off o il pulsante TURBO.



6 Per frullare gli ingredienti, spostate lentamente l'apparecchio compiendo dei movimenti in verticale e circolare.



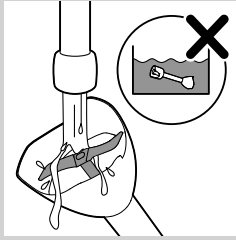
7 Al termine dell'operazione, scollegare l'apparecchio.



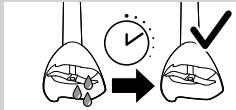
8 Scollegare la barra del frullatore premendo il pulsante di sgancio.

! **Attenzione**

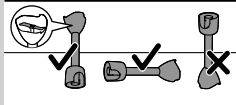
- Le lame sono affilate. Maneggiarle con attenzione. Anzitutto scollegare sempre l'apparecchio. Non toccare mai la lama direttamente durante la pulizia o quando si rimuovono gli alimenti intrappolati.



- 9** Per una facile pulizia, sciacquare la barra con acqua calda immediatamente dopo l'uso. Non immergere completamente la barra nell'acqua.



- 10** Posizionare la barra in posizione verticale con il coprilame in alto e lasciarla asciugare per almeno 10 minuti prima di riporla.



Tritatutto XL (solo HR2545 e HR2546)

Tritatutto compatto (solo HR2542 e HR2543)

Il tritatutto XL e il tritatutto compatto sono indicati per tritare ingredienti come frutta secca, carne cruda, cipolle, formaggi stagionati, uova sode, aglio, erbe, pane raffermo ecc.



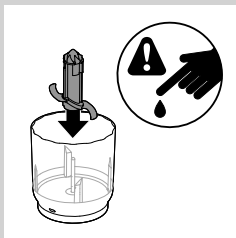
Attenzione

- Anzitutto scollegare sempre l'apparecchio. Prestare molta attenzione quando si maneggia il gruppo lame del tritatutto; le lame sono molto affilate. Tenere sempre l'unità per mezzo dell'asta di plastica centrale. Non toccare mai la lama direttamente. Prestare particolare attenzione quando si inserisce o si rimuove il gruppo lame dal recipiente del tritatutto, quando si svuota il recipiente, quando si rimuovono gli alimenti intrappolati nelle lame e durante la pulizia.
- Non lavorare ingredienti come cubetti di ghiaccio, ingredienti congelati o frutta con noccioli.

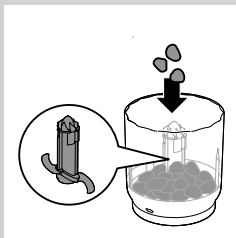
Dosi e tempi di lavorazione per il tritatutto

	Ingredienti	Dosi per il tritatutto	Time (Ora)	Velocità
Tritatutto grande	Cipolle, uova	200 g	5 x 1 sec.	Pulsante on/off
	Pesce	200 g	10 sec.	TURBO
	Erbe	30 g	5 x 1 sec.	Pulsante on/off
	Noci e mandorle	200 g	30 sec.	TURBO
	Cioccolato fondente	100 g	20 sec.	TURBO
	Cubetti di pane raffermo	80 g	30 sec.	TURBO

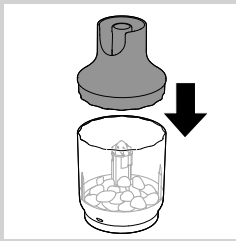
	Ingredienti	Dosi per il tritatutto	Time (Ora)	Velocità
Tritatutto compatto	Aglio, cipolle, uova	100 g	5 x 1 sec.	Pulsante on/off
	Pesce	120 g	5 sec.	TURBO
	Erbe	20 g	5 x 1 sec.	Pulsante on/off
	Noci e mandorle	100 g	20 sec.	TURBO



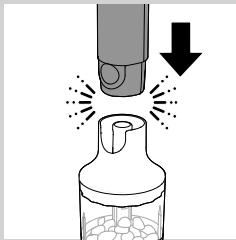
1 Mettete il gruppo lame nel recipiente del tritatutto.



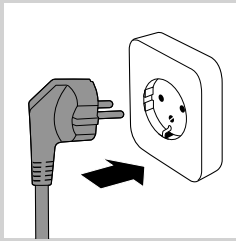
2 Mettete gli ingredienti nel recipiente.



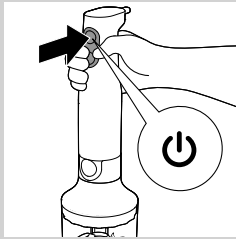
3 Mettete il coperchio sul recipiente del tritatutto.



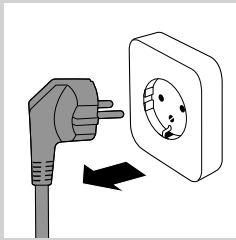
4 Inserire il gruppo motore nel coperchio del tritatutto (si udirà un clic).



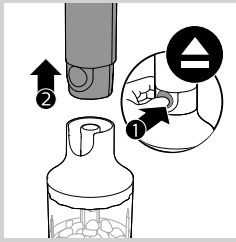
5 Inserire la spina nella presa a muro.



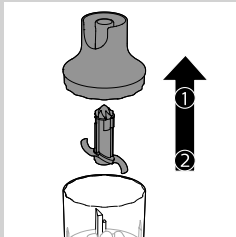
6 Premere il pulsante on/off o il pulsante TURBO e lasciare l'apparecchio in funzione finché tutti gli ingredienti non sono stati tritati.



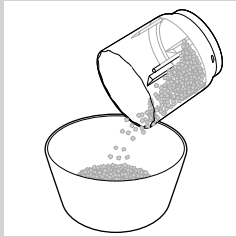
7 Al termine dell'operazione, scollegare l'apparecchio.



8 Premere il pulsante di sgancio per scollegare il gruppo motore dal coperchio del tritatutto.



9 Rimuovere con cautela il coperchio del tritatutto e il gruppo lame (fig. 18).



10 Trasferire gli ingredienti tritati in un altro recipiente (fig. 19).

Frusta (solo HR2543 e HR2545)

La frusta viene utilizzata per montare la panna, il bianco d'uovo, i dessert.

Suggerimento

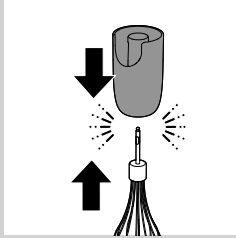
- Per lavorare piccole quantità di ingredienti, inclinare leggermente il recipiente per un risultato più rapido.
- Quando sbattete gli albumi, usate un recipiente grande per un risultato migliore. Per ottenere un risultato ottimale, il recipiente e la frusta devono essere perfettamente puliti e non devono esserci residui di tuorlo d'uovo negli albumi.
- Per evitare schizzi quando montate la panna, usate il bicchiere.

Nota

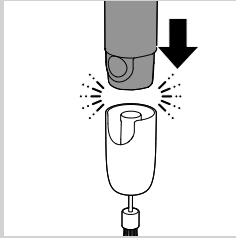
- Non usate la frusta per preparare impasti o composti per dolci.

Dosi e tempi di lavorazione.

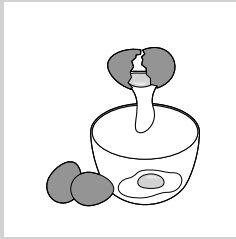
Ingredienti	Dosi	Time (Ora)	Velocità
Crema	250 g	70-90 sec.	TURBO
Bianco d'uovo	4	120 sec.	TURBO



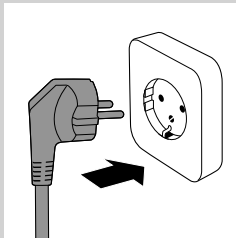
1 Collegare la frusta all'unità di aggancio della stessa ("si udirà un clic").



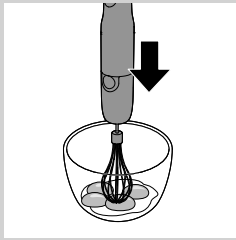
2 Collegare l'unità di aggancio della frusta al gruppo motore ("si udirà un clic").



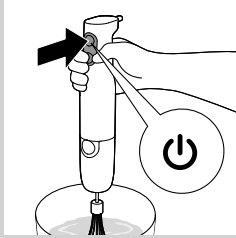
3 Mettete gli ingredienti in un contenitore.



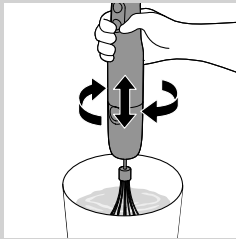
4 Inserire la spina nella presa a muro.



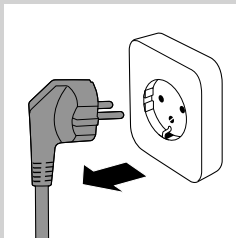
5 Immergere la frusta negli ingredienti.



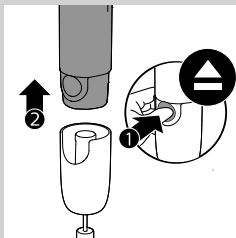
6 Accendere l'apparecchio premendo il pulsante on/off o il pulsante TURBO.



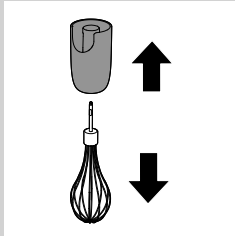
7 Muovere lentamente l'apparecchio verso l'alto e verso il basso e in cerchio.



8 Al termine dell'operazione, scollegare l'apparecchio.



9 Premere il pulsante di sgancio per scollegare il gruppo motore dall'unità di aggancio della frusta.

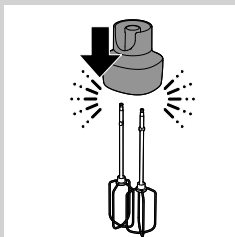


- 10** Per staccare la frusta dall'unità di aggancio, tirarla verso il basso per estrarla dall'unità di aggancio.

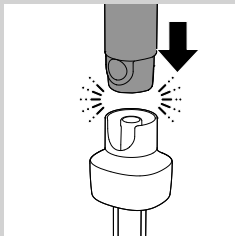
Doppia frusta (solo HR2546)

Ingredienti	Dosi	Time (Ora)	Velocità
Crema	250 g	70-90 sec.	TURBO
Bianco d'uovo	4	120 sec.	TURBO
Impasto per torte	750 g	180 sec.	TURBO
Patate cotte	750 g	120 sec.	Pulsante on/off

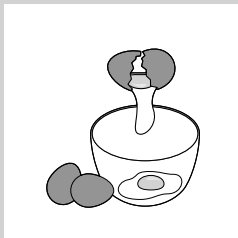
L'accessorio a doppia frusta è progettato per mescolare tutti i tipi di impasti leggeri, ad esempio impasti soffici e impasti per torte, per schiacciare patate, montare panna, sbattere albumi e per la preparazione di dessert.



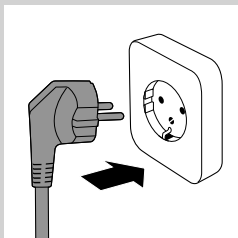
- 1** Collegare la doppia frusta alla relativa unità di aggancio ("si udirà un clic").



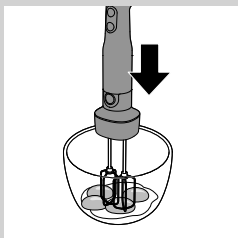
- 2** Collegare l'unità di aggancio della doppia frusta al gruppo motore ("si udirà un clic").



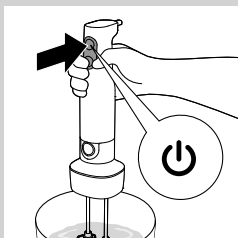
3 Mettete gli ingredienti in un contenitore.



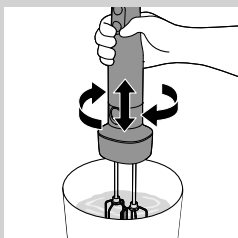
4 Inserire la spina nella presa a muro.



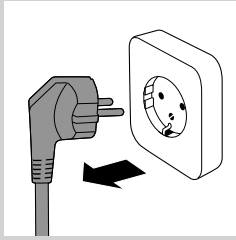
5 Immergere la doppia frusta negli ingredienti.



6 Accendere l'apparecchio premendo il pulsante on/off o il pulsante TURBO.



7 Effettuare movimenti lenti e circolari.



- 8** Al termine dell'operazione, staccare la spina dalla presa a muro.

Pulizia

! Attenzione





- Non immergere in acqua o in altri liquidi, né risciacquare sotto il rubinetto, il gruppo motore, il coperchio del tritatutto compatto, il coperchio del tritatutto XL, l'unità di aggancio della frusta e l'unità di aggancio della doppia frusta. Per pulire queste parti utilizzare un panno umido. La lama e il coprilame della barra del frullatore possono essere risciacquati sotto l'acqua corrente. Tutti gli altri accessori sono lavabili in lavastoviglie.
- Non utilizzare pagliette, detersivi abrasivi o liquidi aggressivi come benzina, acetone o alcol per pulire l'apparecchio.

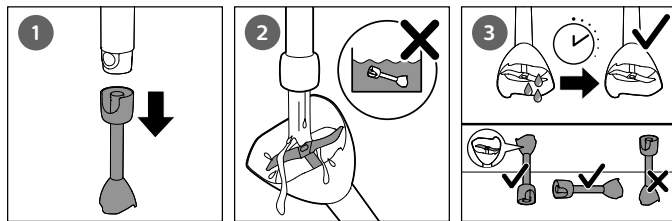
- 1** Staccare la spina dalla presa di corrente.
- 2** Premere il pulsante di sgancio sul gruppo motore per rimuovere l'accessorio utilizzato.
- 3** Smontate l'accessorio.
- 4** Per ulteriori informazioni, consultare la tabella relativa alla pulizia.



	✗	✗	✓
	✓	✗	✓
	✗	✗	✓
 HR2543 HR2545 HR2546	✓	✓	✓
 XL Compact	✗	✗	✓
	✓	✓	✓
 HR2545 HR2542 HR2546 HR2543	✓	✓	✓



			
 HR2541 HR2542 HR2543 HR2545	✓	✓	✓



Conservazione

- 1** Avvolgere il cavo di alimentazione attorno alla base del gruppo motore senza stringerlo troppo.
- 2** Riporre l'apparecchio in un luogo fresco e asciutto, lontano dalla luce diretta del sole o da altre fonti di calore.

Riciclaggio



- Questo simbolo indica che il prodotto non può essere smaltito con i normali rifiuti domestici (2012/19/UE).
- Ci sono due situazioni in cui potete restituire gratuitamente il prodotto vecchio a un rivenditore:
 1. Quando acquistate un prodotto nuovo, potete restituire un prodotto simile al rivenditore.
 2. Se non acquistate un prodotto nuovo, potete restituire prodotti con dimensioni inferiori a 25cm (lunghezza, altezza e larghezza) ai rivenditori con superficie dedicata alla vendita di prodotti elettrici ed elettronici superiore ai 400m².
- In tutti gli altri casi, attenetevi alle normative di raccolta differenziata dei prodotti elettrici ed elettronici in vigore nel vostro paese: un corretto smaltimento consente di evitare conseguenze negative per l'ambiente e per la salute.

Garanzia e assistenza

Per assistenza o informazioni, visitare il sito Web all'indirizzo **www.philips.com/support** oppure leggere l'opuscolo della garanzia internazionale.

Risoluzione dei problemi

In questo capitolo vengono riportati i problemi più comuni legati all'uso dell'apparecchio. Se non è possibile risolvere il problema con le informazioni riportate sotto, visitare il sito **www.philips.com/support** per un elenco di domande frequenti oppure contattare l'assistenza clienti del proprio Paese.

Problema	Soluzione
L'apparecchio produce un rumore eccessivo, emana un odore sgradevole, si surriscalda o emette fumo. Cosa è possibile fare?	L'apparecchio può emanare un odore sgradevole o un po' di fumo a causa dell'utilizzo prolungato. In tal caso, spegnerlo e lasciarlo raffreddare per 60 minuti.
È possibile danneggiare l'apparecchio lavorando ingredienti molto duri?	Sì, l'apparecchio può danneggiarsi se si lavorano ingredienti molto duri come ossa, frutta con noccioli o ingredienti congelati.
Perché l'apparecchio ha improvvisamente smesso di funzionare?	Alcuni ingredienti duri potrebbero aver bloccato il gruppo lame. Scollegare l'apparecchio, staccare il gruppo motore e rimuovere con cautela gli ingredienti che bloccano il gruppo lame.





Le specifiche sono soggette a modifica senza preavviso.

© 2020 Koninklijke Philips N.V.

Tutti i diritti riservati.