

# Sempre pronti ad aiutarti

Registrare il prodotto e richiedere assistenza all'indirizzo  
[www.philips.com/support](http://www.philips.com/support)

Domande?  
Contatta  
Philips

SRP2018



# Manuale utente

**PHILIPS**



# Sommario

---

|          |                                       |          |
|----------|---------------------------------------|----------|
| <b>1</b> | <b>Telecomando universale</b>         | <b>2</b> |
|          | Introduzione                          | 2        |
|          | Panoramica del telecomando universale | 2        |
|          | Dispositivi supportati                | 3        |

---

|          |   |          |
|----------|---|----------|
| <b>2</b> | <b>Guida introduttiva</b>                 | <b>4</b> |
|          | Inserire le batterie (non incluse)        | 4        |
|          | Configurazione del telecomando universale | 4        |

---

|          |   |          |
|----------|---|----------|
| <b>3</b> | <b>Avviso</b>                               | <b>7</b> |
|          | Smaltimento di prodotti e batterie obsolete | 7        |

---

|          |                              |          |
|----------|------------------------------|----------|
| <b>4</b> | <b>Assistenza e supporto</b> | <b>8</b> |
|          | Domande frequenti            | 8        |
|          | In caso di aiuto             | 8        |

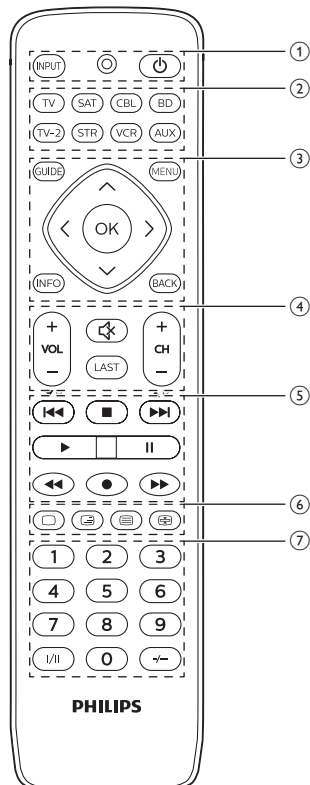
# 1 Telecomando universale

Congratulazioni per l'acquisto e benvenuti in Philips! Per trarre il massimo vantaggio dall'assistenza fornita da Philips, registrare il proprio prodotto su [www.philips.com/welcome](http://www.philips.com/welcome)

## Introduzione

Con il telecomando universale, è possibile utilizzare fino a 8 dispositivi diversi.

## Panoramica del telecomando universale



- ① **INPUT**: consente di selezionare gli ingressi delle sorgenti disponibili (antenna, cavo, ecc.).
  - : spia a LED
  - ⏻ : consente di attivare/disattivare l'alimentazione.
- ② Tasti di selezione del dispositivo
- ③ **GUIDE**: consente di visualizzare la guida ai programmi.  
**INFO**: consente di visualizzare sullo schermo le informazioni sul canale.  
**MENU**: attivazione/disattivazione del menu.  
**BACK**: uscita dal menu.  
**OK**: consente di confermare una selezione.

^ / v / < / > : su/giù/sinistra/destra.

- ④ **VOL+/-**: consente di regolare il volume.  
**CH+/-**: consente di passare al canale successivo o precedente.  
🔊 : esclusione dell'audio  
**LAST**: consente di tornare al canale precedente.
- ⑤ **⏮**: brano precedente  
■ : stop  
**⏭**: brano successivo  
▶ : riproduzione  
⏸ : pausa  
⏪ : riavvolgimento  
● : registrazione  
⏩ : avanzamento veloce
- ⑥ □ / 📺 / 📺 / 📺 : attivazione del televideo/  
televideo misto/disattivazione del  
televideo/blocco del televideo
- ⑦ Tasti numerici  
**I/II**: consente di selezionare un canale  
audio.  
**-/--**: consente di selezionare tra i numeri di  
canale a una o due cifre.

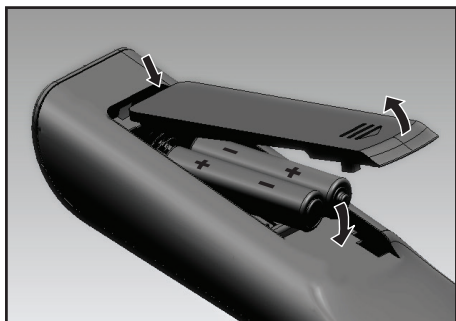
---

## Dispositivi supportati

| Nome del dispositivo | Descrizione  |
|----------------------|--|
| <b>TV/TV-2</b>       | TV, DTV  |
| <b>CBL/SAT</b>       | Decoder via cavo, ricevitore satellitare, IPTV, DVR, decoder HDTV e TiVo       |
| <b>BD</b>            | Letto e recorder DVD, lettore di dischi Blu-ray                                |
| <b>STR</b>           | Dispositivi di riproduzione in streaming, Apple TV, Roku, Sony, WD TV, Netgear |
| <b>VCR</b>           | Letto e recorder di videocassette/<br>videoregistratore                        |
| <b>AUX</b>           | Altre apparecchiature, PC per media center, altri                              |

## 2 Guida introduttiva

### Inserire le batterie (non incluse)



#### Avvertenza

- Verificare la polarità delle batterie prima di inserirle nel rispettivo vano. Il mancato rispetto della polarità può danneggiare il prodotto.

#### Attenzione

- Rischio di esplosione! Tenere lontane le batterie da fonti di calore, dai raggi solari e dal fuoco. Non gettare mai le batterie nel fuoco.
- Rischio di riduzione di durata della batteria. Non utilizzare mai combinazioni di diverse marche o tipi di batterie.

#### Nota

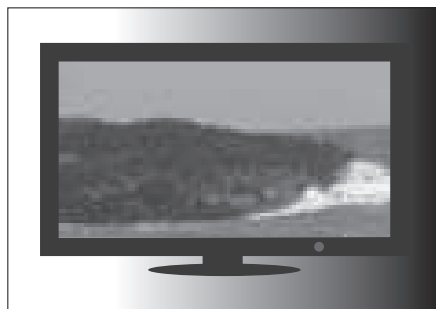
- Quando si sostituiscono le batterie, tutte le impostazioni dell'utente vengono conservate nella memoria del telecomando universale per 5 minuti.

## Configurazione del telecomando universale

È necessario innanzitutto impostare il telecomando universale prima di mettere in funzione i vari dispositivi.

### Registrazione manuale

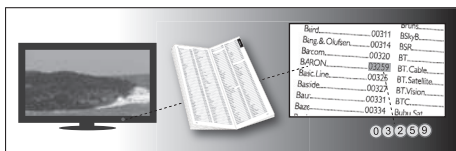
- 1 Accendere il dispositivo.



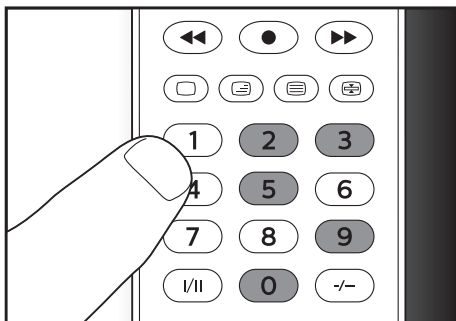
- 2 Tenere premuto il tasto di selezione del dispositivo (ad esempio TV) per 5 secondi finché il LED rosso si accende.



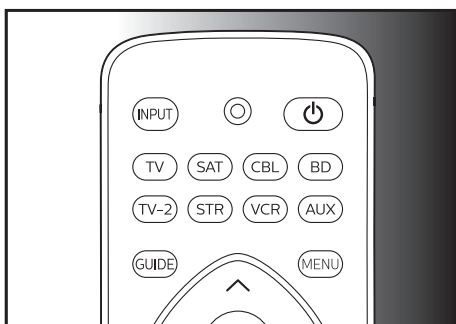
- 3 Cercare il codice a 5 cifre per la propria marca nell'elenco dei codici. I codici sono elencati per il tipo di dispositivo e la marca. Il codice più popolare viene elencato per primo.



4 Inserire il primo codice a 5 cifre utilizzando i tasti numerici.



5 Se la spia è spenta, viene salvato un codice valido. In caso contrario, la spia lampeggia una volta, quindi rimane accesa in attesa dell'immissione di un altro codice.



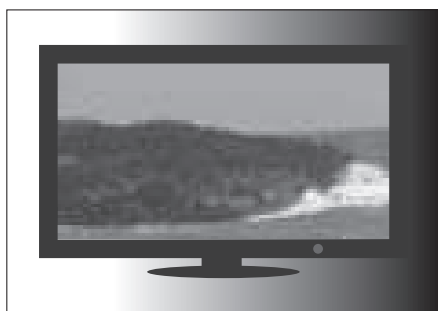
6 Utilizzare il dispositivo con il telecomando universale. Se il dispositivo risponde correttamente, significa che è stato inserito il codice corretto. In caso contrario, ripetere la procedura dal passaggio 2 e inserire il secondo codice nell'elenco.

## Nota

- A volte è possibile che il dispositivo risponda solo ad alcuni dei tasti. In questo caso, inserire il codice successivo nell'elenco e provare nuovamente a utilizzare il dispositivo.
- Ogni tasto del dispositivo può essere utilizzato per configurare qualunque dispositivo. Ad esempio, è possibile impostare un televisore utilizzando il tasto **BD** del dispositivo.

## Registrazione automatica

1 Accendere il dispositivo.

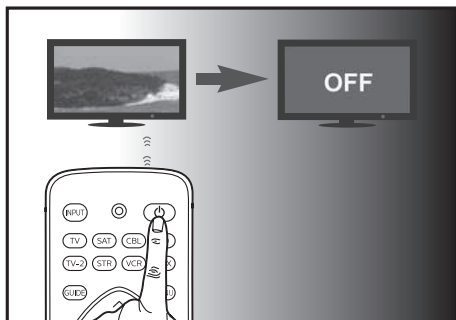


2 Tenere premuto il tasto di selezione del dispositivo (ad esempio TV) per 5 secondi finché il LED rosso si accende.

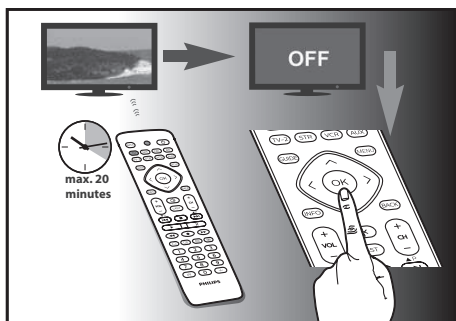


3 Puntare il telecomando universale verso il dispositivo, quindi premere e rilasciare il tasto **U** per avviare la ricerca del codice per la propria marca. Un segnale

a infrarossi diverso viene inviato ogni 2 secondi mentre il telecomando universale effettua la ricerca e la spia lampeggia in rosso.



- 4 Quando il dispositivo è spento, premere e rilasciare **immediatamente** il tasto **OK** per salvare il codice. La spia LED rossa spegne.



- 5 Utilizzare il dispositivo con il telecomando universale. Se il dispositivo risponde correttamente, significa che è stato salvato il codice corretto.

#### Nota

- La registrazione automatica può essere annullata, premendo e rilasciando ancora una volta il tasto **OK** durante il processo di registrazione automatica. Questo è utile nel caso in cui non sia stato premuto il tasto **OK** entro 2 secondi. Accertarsi prima di accendere nuovamente il dispositivo.
- Ripetere la stessa procedura per configurare altri dispositivi.
- A volte è possibile che il dispositivo risponda solo ad alcuni dei tasti. In questo caso, inserire il codice successivo nell'elenco e provare nuovamente a utilizzare il dispositivo.

# 3 Avviso

## Smaltimento di prodotti e batterie obsolete



Questo prodotto è stato progettato e realizzato con materiali e componenti di alta qualità, che possono essere riciclati e riutilizzati.



Questo simbolo indica che il prodotto è conforme alla Direttiva europea 2012/19/UE.



Questo simbolo indica che il prodotto contiene batterie conformi alla Direttiva europea 2013/56/UE e che quindi non possono essere smaltite con i normali rifiuti domestici. Informarsi sul sistema di raccolta differenziata in vigore per i prodotti elettrici ed elettronici nella zona in cui si desidera smaltire il prodotto. Seguire le normative locali e non smaltire mai il prodotto e le batterie con i normali rifiuti domestici. Il corretto smaltimento delle batterie e dei prodotti non più utilizzabili aiuta a prevenire l'inquinamento ambientale e possibili danni alla salute.

### Rimozione delle batterie

Per rimuovere le batterie, vedere la sezione "Inserimento delle batterie".



Quando questo logo è apposto su un prodotto, significa che Philips ha contribuito

finanziariamente al sistema di recupero e di riciclaggio nazionale associato.

### Informazioni per il rispetto ambientale

L'uso di qualsiasi imballo non necessario è stato evitato. Si è cercato, inoltre, di semplificare la raccolta differenziata, usando per l'imballaggio tre materiali: cartone (scatola), polistirene espanso (materiale di separazione) e polietilene (sacchetti, schiuma protettiva).

Il sistema è composto da materiali che possono essere riciclati e riutilizzati purché il disassemblaggio venga effettuato da aziende specializzate. Attenersi alle norme locali in materia di riciclaggio di materiali per l'imballaggio, batterie usate e apparecchiature obsolete.

## 4 Assistenza e supporto

la chiamata, per consentire agli operatori di determinare se il SRP2018 funziona correttamente.

Le informazioni sui contatti sono riportate sul retro del presente manuale.

Per l'assistenza online, visitare [www.philips.com/support](http://www.philips.com/support)

---

### Domande frequenti

#### **Il telecomando universale non funziona.**

- Verificare di aver impostato correttamente il dispositivo con il codice corretto.
- Verificare se è stato premuto il tasto corrispondente per il proprio dispositivo.
- Verificare che le batterie siano inserite correttamente. Se il livello batteria è basso, sostituire le batterie.
- Verificare che il dispositivo sia acceso.

#### **Se sotto la marca del proprio dispositivo sono elencati diversi codici, come si seleziona il codice corretto per il dispositivo?**

Per cercare il codice corretto per il dispositivo, testare i codici uno dopo l'altro. I codici vengono ordinati per frequenza di utilizzo e il codice più utilizzato è elencato per primo.

#### **Il dispositivo risponde solo ad alcuni dei comandi.**

È stato impostato un codice per il quale solo alcuni comandi funzionano correttamente, mentre altri no. Provare altri codici fino a quando la maggior parte dei tasti funziona correttamente.

---

### In caso di aiuto

Innanzitutto, leggere attentamente il manuale dell'utente. Consente di impostare e utilizzare il telecomando universale.

Nel caso in cui siano comunque necessarie informazioni aggiuntive o per ulteriori domande su impostazione, uso, garanzia, ecc. del SRP2018, è possibile contattare il servizio di assistenza.

Quando si contatta l'assistenza, verificare di avere il SRP2018 a portata di mano durante





2016 © Gibson Innovations Limited. Tutti i diritti riservati.

Questo prodotto è stato realizzato da Gibson Innovations Ltd. e viene venduto sotto la sua responsabilità. Gibson Innovations Ltd. è il garante di questo prodotto.

Philips e il logo Philips sono marchi registrati di Koninklijke Philips N.V. e sono usati sotto licenza di Koninklijke Philips N.V.

UM\_SRP2018\_10\_IT\_V1.0  
wk1607

