

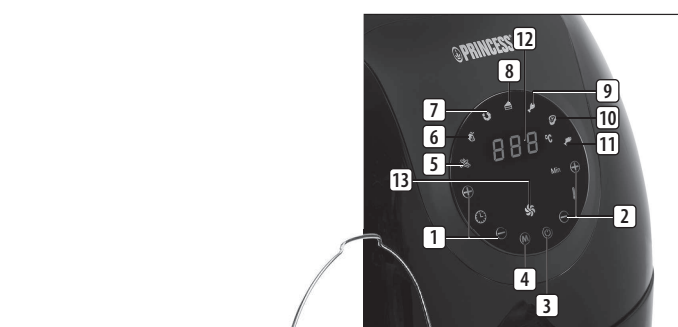


- EN** Instruction manual
- NL** Gebruiksaanwijzing
- FR** Mode d'emploi
- DE** Bedienungsanleitung
- ES** Manual de usuario
- PT** Manual de utilizador
- IT** Manuale utente
- SV** Bruksanvisning
- PL** Instrukcja obsługi
- CS** Návod na použití
- SK** Návod na použitie
- RU** Руководство по эксплуатации



Princess Digital Family Aerofryer
01.182050.01.001

PARTS DESCRIPTION / ONDERDELENBESCHRIJVING / DESCRIPTION DES PIÈCES / TEILEBESCHREIBUNG / DESCRIPCIÓN DE LAS PIEZAS / DESCRICÃO DOS COMPONENTES / DESCRIZIONE DELLE PARTI / BESKRIVNING AV DELAR / OPIS CZĘŚCI / POPIS SOUČÁSTÍ / POPIS SUČASTÍ / ОПИСАНИЕ ЗАПЧАСТІ



EN Instruction manual

SAFETY

- By ignoring the safety instructions the manufacturer can not be held responsible for the damage.
- If the supply cord is damaged, it must be replaced by the manufacturer, its service agent or similarly qualified persons in order to avoid a hazard.
- Never move the appliance by pulling the cord and make sure the cord can not become entangled.
- The appliance must be placed on a stable, level surface.
- This appliance is only to be used for household purposes and only for the purpose it is made for. In worst case the food can catch fire. (i.e. do not use more than one tea spoon of oil, no meat that will release to much grease or water intended for boiling foods.
- This appliance shall not be used by children aged less than 8 years. This appliance can be used by children aged from 8 years and above and persons with reduced physical, sensory or mental capabilities or lack of experience and knowledge if they have been given supervision or instruction concerning use of the appliance in a safe way and understand the hazards involved. Children shall not play with the appliance. Keep the appliance and its cord out of reach of children aged less than 8 years. Cleaning and user maintenance shall not be made by children unless older than 8 and supervised.

- To protect yourself against an electric shock, do not immerse the cord, plug or appliance in the water or any other liquid.
- The appliance is to be connected to a socket-outlet having an earthed contact (for class I appliances).
- WARNING:** If the surface is cracked, switch off the appliance to avoid the possibility of an electric shock.
- Keep the appliance and its cord out of reach of children less than 8 years.
- The temperature of accessible surfaces may be high when the appliance is operating.
- The appliance is not intended to be operated by means of an external timer or a separate remote-control system.

- Surfaces indicated with this logo are liable to get hot during use.
- In order to prevent disruptions of the airflow do not put anything on top of the appliance and make sure there is always 10 centimeter of free space around the appliance.
- After the baking process the appliance needs to cool down, this cooling process will activate automatically when the timer is done. Avoid to unplug the appliance from the net socket before the cooling process is finished because the remaining hot air can damage the appliance.
- This appliance is intended to be used in household and similar applications such as:
 - Staff kitchen areas in shops, offices and other working environments.
 - By clients in hotels, motels and other residential type environments.
 - Bed and breakfast type environments.
 - Farm houses.

PARTS DESCRIPTION

1	Timer control buttons	11	Fish program
2	Temperature control buttons	12	LCD display
3	Power button	13	Heating-up light
4	Mode button	14	Baking tin
5	Chips program	15	Basket
6	Meat program	16	Basket release button
7	Shrimp program	17	Basket handle
8	Cake program	18	Pan
9	Chicken program	19	Air inlet
10	Steak program	20	Air outlet openings

BEFORE THE FIRST USE

- Remove all packaging material.
- Remove any stickers or labels from the appliance.
- Thoroughly clean the basket and the pan with hot water, some washing-up liquid and a non-abrasive sponge.
- Wipe the inside and outside of the appliance with a moist cloth.
- Place the appliance on a stable, horizontal and level surface, do not place the appliance on non-heat-resistant surfaces.
- Place the basket in the pan properly
- This is an air fryer that works on hot air. Do not fill the pan with oil or frying fat.
- In order to prevent disruptions of the airflow do not put anything on top of the appliance and make sure there is always 10 centimeter of free space around the appliance.
- Note: for baking chips we advise a maximum of 800 grams to get the best result.



NOTE: After the baking process the appliance needs to cool down, this cooling process will activate automatically when the timer is done. Please avoid unplugging the appliance from the net-socket before the cooling process is finished because the remaining hot air can damage the appliance.

USE

- Put the mains plug in an earthed wall socket.
- Carefully pull the pan out of the air fryer.
- Put the ingredients in the basket.
- Slide the pan back into the air fryer.
- Never use the pan without the basket in it.
- Do not touch the pan during and some time after use, as it gets very hot. Only hold the pan by the handle.
- When the pan is cold, please warm up the pan for 5 minutes on a temperature of 80 degrees. After this, the device is ready for use.
- When the pan has been in a cold environment it will give error message E1. This disappears when it is acclimatised.
- There are 7 seven frying programs included: CHIPS, CHICKEN, STEAK, SHRIMP, MEAT, CAKE, and FISH. Use the mode button to select the desired program.
- When you press the power button, the airfryer will start the corresponding program. When you have chosen the wrong program, you can abort by pressing the power button again. The device will stop after 20 seconds. After this you can select another function. It is also possible to adjust the chosen program by changing the time and temperature.
- The time can be adjusted with the timer control buttons. Press the timer control buttons one time to increase or decrease the frying time by one minute. Press and hold one of the buttons to adjust the time faster. You can set the timer between 1 and 60 minutes.
- The temperature can be adjusted with the temperature control buttons. Press the temperature control buttons one time to increase or decrease the temperature by 5 degrees. Press and hold one of the buttons to adjust the temperature faster. You can set the temperature between 80 and 200 degrees.
- It is also possible to start the device without selecting a function. Set the time and temperature with the timer and temperature control buttons, then press the power button.
- When you pull out the pan during the frying process, the device will shut off automatically. When you reinsert the device, the program will resume.
- To cancel any program, press the power button. The device will shut off after 20 seconds.
- During the hot air frying process, the heating-up light will blink during heating, when the set temperature is reached the heating-up light will stay on continuously. When the temperature drops below the set temperature the heating-up light will start blinking again to maintain the set temperature.
- Excess oil from the ingredients is collected on the bottom of the pan.
- Some ingredients require shaking halfway through the preparation time. To shake the ingredients, pull the pan out of the appliance by the handle and shake it. Then slide the pan back into the air fryer. Do not press the basket release button during shaking.
- When you hear the timer beep, the set preparation time has elapsed. The device will shut off after 20 seconds. Pull the pan out of the appliance and place it on a heat-resistant surface.
- Check if the ingredients are ready. If the ingredients are not ready yet, simply slide the pan back into the appliance and set the timer to a few extra minutes.
- To remove small ingredients (e.g. fries), press the basket release button and lift the basket out of the pan. Do not turn the basket upside down with the pan still attached to it, as any excess oil that has collected on the bottom of the pan will leak onto the ingredients.
- Empty the basket into a bowl or onto a plate. When a batch of ingredients is ready, the air fryer is instantly ready for preparing another batch.
- Tips
 - Shaking smaller ingredients halfway during the preparation time optimizes the end result and can help prevent unevenly fried ingredients.
 - Add some oil to fresh potatoes for a crispy result. Fry your ingredients in the fryer within a few minutes after you've added the oil.
 - Do not prepare extremely greasy ingredients such as sausages in the air fryer.
 - Place the baking tin in the basket if you want to bake a cake or quiche or if you want to fry fragile ingredients or filled ingredients.
 - You can also use the air fryer to reheat ingredients. To reheat ingredients, set the temperature to 150°C for up to 10 minutes.

CLEANING AND MAINTENANCE

- Before cleaning, unplug the appliance and wait for the appliance to cool down.
- Never immerse the device in water or any other liquid. The device is not dishwasher proof.
- The removable non-stick coated drawer, food basket and baking tin are dishwasher safe but washing these parts by hand is preferred.
- If dirt is stuck to the basket or the bottom of the pan, fill the pan with hot water with some washing-up liquid. Put the basket in the pan and let the pan and the basket soak for about 10 minutes.
- Clean the appliance with a damp cloth. Never use harsh and abrasive cleaners, scouring pad or steel wool, which damages the device.

ENVIRONMENT

This appliance should not be put into the domestic garbage at the end of its durability, but must be offered at a central point for the recycling of electric and electronic domestic appliances. This symbol on the appliance, instruction manual and packaging puts your attention to this important issue. The materials used in this appliance can be recycled. By recycling of used domestic appliances you contribute an important push to the protection of our environment. Ask your local authorities for information regarding the point of recollection.

Support

You can find all available information and spare parts at www.princesshome.eu!

NL Gebruiksaanwijzing

VEILIGHEID

- De fabrikant is niet aansprakelijk voor schade voortvloeiend uit het niet opvolgen van de veiligheidsinstructies.
- Als het netsnoer beschadigd is, moet het worden vervangen door de fabrikant, de onderhoudsmonteur van de fabrikant of door personen met een soortgelijke kwalificatie om gevaar te voorkomen.
- Verplaatst het apparaat nooit door aan het snoer te trekken. Zorg ervoor dat het snoer nergens in verstrikt kan raken.
- Het apparaat moet op een stabiele, vlakke ondergrond worden geplaatst.
- Dit apparaat is uitsluitend voor huishoudelijk gebruik en voor het doel waar het voor bestemd is. In het ergste geval kan het voedsel vlam vatten. (Gebruik niet meer dan één theelepel olie, geen vlees dat te veel vet vrijgeeft of water dat bedoeld is om voedsel te koken.)

- Dit apparaat mag niet worden gebruikt door kinderen jonger dan 8 jaar. Dit apparaat kan worden gebruikt door kinderen vanaf 8 jaar en door personen met verminderde lichamelijke, zintuiglijke of geestelijke vermogens of gebrek aan de benodigde ervaring en kennis indien ze onder toezicht staan of instructies krijgen over hoe het apparaat op een veilige manier kan worden gebruikt alsook de gevaren begrijpen die met het gebruik samenhangen. Kinderen mogen niet met het apparaat spelen. Houd het apparaat en het netsnoer buiten bereik van kinderen jonger dan 8 jaar. Laat reiniging en onderhoud niet door kinderen uitvoeren, tenzij ze ouder zijn dan 8 jaar en onder toezicht staan.
- Dompel het snoer, de stekker of het apparaat niet onder in water of andere vloeistoffen om elektrische schokken te voorkomen.
- Het apparaat moet worden aangesloten op een geaard stopcontact (voor klasse I-apparaten).
- WAARSCHUWING:** Indien het oppervlak is gebarsten, schakel dan het apparaat uit om elektrische schokken te voorkomen.
- Houd het apparaat en het netsnoer buiten bereik van kinderen jonger dan 8 jaar.
- De temperatuur van de toegankelijke oppervlakken kan hoog zijn wanneer het apparaat in gebruik is.
- Het apparaat is niet bedoeld om bediend te worden met behulp van een externe timer of een afzonderlijk afstandbedieningssysteem.

- Oppervlakken gemarkeerd met dit logo kunnen heet worden tijdens gebruik.
- Plaats niets boven op het apparaat en zorg ervoor dat er altijd 10 cm vrije ruimte rondom het apparaat is om verstoring van de luchtstroom te voorkomen.
- Na het bakken moet het apparaat afkoelen. Dit koelproces wordt automatisch geactiveerd na afloop van de timer. Verwijder de stekker pas na voltooiing van het koelproces uit het stopcontact, omdat de resterende hete lucht het apparaat kan beschadigen.
- Dit apparaat is bedoeld voor huishoudelijk en soortgelijk gebruik, zoals:
 - Personeelskeukens in winkels, kantoren en andere werkomgevingen.
 - Door gasten in hotels, motels en andere residentiële omgevingen.
 - Bed&Breakfast-type omgevingen.
 - Boerderijen.

ONDERDELENBESCHRIJVING

1	Timerregelknoppen	11	Programma voor vis
2	Temperatuurregelknoppen	12	LCD-display
3	Aan/uit-knop	13	Opwarmindicatielampje
4	Modus knop (M)	14	Bakvorm
5	Programma voor friet	15	Mand
6	Programma voor vlees	16	Mandontgrendelingsknop
7	Programma voor garnalen	17	Handgreep mand
8	Programma voor cake	18	Pan
9	Programma voor kip	19	Luchtinlaat
10	Programma voor biefstuk	20	Luchtuitlaatopeningen

VOOR HET EERSTE GEBRUIK

- Verwijder alle verpakkingsmateriaal.
- Verwijder eventuele stickers of etiketten van het apparaat.
- Reinig de mand en de pan grondig met heet water, wat afwasmiddel en een niet-schurende spons.
- Reinig de binnenkant en de buitenkant van het apparaat met een vochtige doek.
- Plaats het apparaat op een stabiele, horizontale en vlakke ondergrond.
- Plaats het apparaat niet op een niet-hittebestendige ondergrond.
- Plaats de mand op de juiste wijze in de pan.
- Dit is een heteluchtfrituse die werkt op hete lucht. Vul de pan niet met olie of frituurvet.
- Plaats niets boven op het apparaat en zorg ervoor dat er altijd 10 centimeter vrije ruimte rondom het apparaat is om verstoring van de luchtstroom te voorkomen.
- Opmerking: voor het bakken van friet adviseren wij een maximum van 800 gram voor het beste resultaat.
- LET OP: Na het bakken moet het apparaat afkoelen. Dit koelproces wordt automatisch na afloop van de timer ingeschakeld. Trek de stekker van het apparaat pas na voltooiing van het koelproces uit het stopcontact. Dit omdat de resterende hete lucht het apparaat kan beschadigen.

GBRUIK

- Plaats de netstekker in een geaard stopcontact.
- Trek de pan voorzichtig uit de heteluchtfrituse.
- Doe de ingrediënten in de mand.
- Schuif de pan terug in de heteluchtfrituse.
- Gebruik de pan nooit zonder dat de mand erin is geplaatst.
- Raak de pan tijdens en enige tijd na gebruik niet aan. De pan wordt zeer heet. Houd de pan uitsluitend bij de handgreep vast.
- Warm een koude pan 5 minuten op tot een temperatuur van 80 graden. Hierna is het apparaat gereed voor gebruik.
- Als de pan in een koude omgeving is geweest, verschijnt foutmelding E1. De foutmelding verdwijnt wanneer de pan is geacclimatiseerd.
- Er zijn 7 frituurprogramma's beschikbaar: FRIET, KIP, BIEFSTUK, GARNAAI, VLEES, CAKE en VIS. Kies met de modusknop het gewenste programma.
- Als u op de aan/uitknop drukt, start de heteluchtfrituse het bijbehorende programma. Als u het verkeerde programma heeft gekozen, kunt u het programma afbreken door nogmaals op de aan/uitknop te drukken. Het apparaat stopt na 20 seconden. Hierna kunt u een andere functie selecteren. Het is ook mogelijk om het gekozen programma aan te passen door de tijd en de temperatuur te wijzigen.

- De tijd kan worden gewijzigd met de timerregelknoppen. Druk eenmaal op de timerregelknoppen om de frituurtijd met één minuut te verlengen of te verkorten. Houd een van de knoppen ingedrukt om de tijd sneller te wijzigen. U kunt de timer tussen 1 en 60 minuten instellen.
- De temperatuur kan worden gewijzigd met de temperatuurregelknoppen. Druk eenmaal op de temperatuurregelknoppen om de temperatuur met 5 graden te verhogen of te verlagen. Houd een van de knoppen ingedrukt om de temperatuur sneller te wijzigen. U kunt de temperatuur instellen tussen 80 en 200 graden.
- Het is ook mogelijk het apparaat te starten zonder een functie te selecteren. Stel de tijd en de temperatuur in met de timer- en temperatuurregelknoppen. Druk vervolgens op de aan/uitknop.
- Als u de pan tijdens het frituren verwijdt, schakelt het apparaat automatisch uit. Als u het apparaat terugplaatst, zal het programma hervatten.
- Druk om een programma te annuleren op de aan/uitknop. Het apparaat schakelt na 20 seconden uit.
- Tijdens het heteluchtfrituren gaat de opwarmindicator tijdens het opwarmen knipperen. Als de ingestelde temperatuur is bereikt, gaat de opwarmindicator constant branden. Als de temperatuur onder de ingestelde temperatuur daalt, gaat de opwarmindicator weer knipperen om de ingestelde temperatuur in stand te houden.
- Overlottige olie van de ingrediënten wordt verzameld op de bodem van de pan.
- Sommige ingrediënten moeten halverwege de bereidingsstijd worden geschild. Trek de pan met de handgreep uit het apparaat en schud de pan om de ingrediënten te schudden. Schuif vervolgens de pan terug in de heteluchtfrituse. Druk tijdens het schudden niet op de mandontgrendelingsknop.
- Als de timer een piep laat horen, is de ingestelde bereidingsstijd verstreken. Het apparaat schakelt na 20 seconden uit. Trek de pan uit het apparaat en plaats de pan op een hittebestendige ondergrond.
- Controleer of de ingrediënten klaar zijn. Indien de ingrediënten nog niet klaar zijn, schuif dan de pan terug in het apparaat en stel met de timer nog een paar extra minuten in.
- Druk op de mandontgrendelingsknop en til de mand uit de pan om kleine ingrediënten (bijv. friet) te verwijderen. Draai de mand niet ondersteboven met de pan er nog aan vast. Eventuele overlottige olie die zich heeft verzameld op de bodem van de pan zal op de ingrediënten lekken.
- Leeg de mand in een kom of op een bord. Als een hoeveelheid ingrediënten klaar is, is de heteluchtfrituse direct klaar voor het bereiden van een andere hoeveelheid.
- Tips
 - Het halverwege de bereidingsstijd schudden van kleinere ingrediënten verbetert het eindresultaat en kan ongelijkmatig gefrituurde ingrediënten helpen voorkomen.
 - Doeg wat olie toe aan verse aardappelchips voor een krokant resultaat. Frituur uw ingrediënten in de heteluchtfrituse binnen een paar minuten nadat u de olie heeft toegevoegd.
 - Bereid geen extreem vette ingrediënten zoals worsten in de heteluchtfrituse.
 - Plaats als u een cake of quiche wilt bakken of als u kwetsbare of gevulde ingrediënten wilt frituren de bakvorm in de mand.
 - U kunt de heteluchtfrituse ook gebruiken om ingrediënten op te warmen. Stel de temperatuur voor maximaal 10 minuten in op 150°C om ingrediënten op te warmen.

REINIGING EN ONDERHOUD

- Verwijder voor reiniging de stekker uit het stopcontact en wacht tot het apparaat is afgekoeld.
- Dompel het apparaat nooit onder in water of andere vloeistoffen. Het apparaat is niet vaatwasserbestendig.
- De uitneembare lade met anti-aanbaklaag, de mand en de bakvorm zijn geschikt voor de vaatwasmachine, maar het met de hand reinigen van deze onderdelen heet de voorkeur.
- Vul als vuil aan de mand of aan de onderzijde van de pan is aangekoekt de pan met heet water en een beetje afwasmiddel. Plaats de mand in de pan en laat de pan en de mand ongeveer 10 minuten inweken.
- Reinig het apparaat met een vochtige doek. Gebruik nooit agressieve of schurende reinigingsmiddelen, schuursponzen of staalwol; dit beschadigt het apparaat.

MILIEU



Dit apparaat mag aan het einde van de levensduur niet bij het normale huisafval worden gedeponeerd, maar moet bij een speciaal inzamelpunt voor hergebruik van elektrische en elektronische apparaten worden aangeboden. Het symbool op het apparaat, in de gebruiksaanwijzing en op de verpakking attendeert u hierop. De in het apparaat gebruikte materialen kunnen worden gerecycled. Met het recyclen van gebruikte huishoudelijke apparaten levert u een belangrijke bijdrage aan de bescherming van ons milieu. Informeer bij uw lokale overheid naar het inzamelpunt.

Support
U kunt alle beschikbare informatie en reserveonderdelen vinden op www.princesshome.eu!

FR Manuel d'instructions

SÉCURITÉ

- Si vous ignorez les instructions de sécurité, le fabricant ne saurait être tenu responsable des dommages.
- Si le cordon d'alimentation est endommagé, il doit être remplacé par le fabricant, son réparateur ou des personnes qualifiées afin d'éviter tout risque.
- Ne déplacez jamais l'appareil en tirant sur le cordon et veillez à ce que ce dernier ne soit pas entortillé.
- L'appareil doit être posé sur une surface stable et nivelée.
- Cet appareil est uniquement destiné à des utilisations domestiques et seulement dans le but pour lequel il est fabriqué. Dans le pire des cas, les aliments peuvent prendre feu. (N'utilisez pas plus d'une cuillère à café d'huile, aucune viande pouvant diffuser trop de graisse ou d'eau pour l'ébullition des aliments.)
- Cet appareil ne doit pas être utilisé par des enfants de moins de 8 ans. Cet appareil peut être utilisé par des enfants de 8 ans ou plus et des personnes présentant un handicap physique, sensoriel ou mental voire ne disposant pas des connaissances et de l'expérience nécessaires en cas de surveillance ou d'instructions sur l'usage de cet appareil en toute sécurité et de compréhension des risques impliqués. Les enfants ne doivent pas jouer avec l'appareil. Maintenez l'appareil et son cordon d'alimentation hors de portée des

- enfants de moins de 8 ans. Le nettoyage et la maintenance utilisateur ne doivent pas être confiés à des enfants sauf s'ils ont 8 ans ou plus et sont sous surveillance.
- Afin de vous éviter un choc électrique, n'immergez pas le cordon, la prise ou l'appareil dans de l'eau ou autre liquide.
- Branchez l'appareil sur une prise électrique munie d'une connexion à la terre (pour les appareils de catégorie I).
- AVERTISSEMENT :** Si la surface est fissurée, arrêtez l'appareil pour éviter tout risque de choc électrique.
- Maintenez l'appareil et son cordon d'alimentation hors de portée des enfants de moins de 8 ans.
- La température des surfaces accessibles peut devenir élevée quand l'appareil est en fonction.
- L'appareil n'est pas destiné à fonctionner avec un dispositif de programmation externe ou un système de télécommande indépendant.

- Les surfaces indiquées par ce logo risquent de devenir chaudes à l'usage.
- Pour éviter les perturbations du flux d'air, ne placez rien sur l'appareil et assurez-vous de préserver systématiquement un dégagement de 10 cm autour de l'appareil.
- Après le processus de cuisson, l'appareil doit refroidir. Ce processus de refroidissement s'active automatiquement une fois la minuterie terminée. Évitez de débrancher l'appareil du secteur avant la fin du processus de refroidissement. L'air chaud résiduel risquerait d'endommager l'appareil.
- Cet appareil est destiné à une utilisation domestique et aux applications similaires, notamment :
 - Coin cuisine des commerces, bureaux et autres environnements de travail.
 - Hôtels, motels et autres environnements de type résidentiel.
 - Environnements de type chambre d'hôtes.
 - Fermes.

DESCRIPTION DES PIÈCES

1	Boutons de minuterie	11	Programme poisson
2	Boutons de thermostat	12	Écran LCD
3	Bouton Marche	13	Témoin de chauffage
4	Bouton mode	14	Moule de cuisson
5	Programme chips	15	Panier
6	Programme viande	16	Bouton de libération de panier
7	Programme crevettes	17	Poignée de panier
8	Programme gâteau	18	Cuve
9	Programme poulet	19	Entrée d'air
10	Programme steak	20	Ouvertures de sortie d'air

AVANT LA PREMIÈRE UTILISATION

- Retirez tout l'emballage.
- Retirez tout autocollant ou étiquette de l'appareil.
- Nettoyez soigneusement le panier et la cuve à l'eau chaude avec un peu de liquide vaisselle et une éponge non abrasive.
- Nettoyez l'intérieur et l'extérieur de l'appareil avec un chiffon humide.
- Placez l'appareil sur une surface stable, horizontale et de niveau et évitez les surfaces non thermorésistantes.
- Placez le panier correctement dans la cuve.
- Cette frituse à air chaud fonctionne à l'air chaud. Ne remplissez pas la cuve avec de l'huile ou de la graisse de friture.
- Pour éviter les perturbations du flux d'air, ne placez rien sur l'appareil et assurez-vous de préserver systématiquement un dégagement de 10 cm autour de l'appareil.
- Note : pour cuire les chips, nous conseillons un maximum de 800 grammes afin d'obtenir le meilleur résultat.
- NOTE:** Après le processus de cuisson, l'appareil doit refroidir. Ce processus de refroidissement s'active automatiquement une fois la minuterie terminée. Évitez de débrancher l'appareil du secteur avant la fin du processus de refroidissement. L'air chaud résiduel risquerait d'endommager l'appareil.

UTILISATION

- Branchez la fiche secteur dans une prise murale mise à la terre.
- Retirez prudemment la cuve de la frituse à air chaud.
- Placez les ingrédients dans le panier.
- Glissez à nouveau la cuve dans la frituse à air chaud.
- N'utilisez jamais la cuve sans le panier dedans.
- Ne touchez pas la cuve durant l'usage et ensuite pendant un certain temps. Elle devient très chaude. Tenez la cuve uniquement par la poignée.
- Lorsque la cuve est froide, laissez-la chauffer pendant 5 minutes à une température de 80 degrés. Ensuite, l'appareil est prêt à être utilisé.
- Lorsque la cuve a été dans un environnement froid, le message d'erreur E1 apparaît. Le message d'erreur disparaît lorsque la cuve est acclimatée.
- 7 programmes de friture sont inclus : CHIPS, POULET, STEAK, CREVETTES, VIANDE, GÂTEAU et POISSON. Appuyez sur le bouton mode pour sélectionner le programme voulu.
- Si vous appuyez sur le bouton d'alimentation, la frituse à air lance le programme correspondant. Si vous vous êtes trompé de programme, vous pouvez l'interrompre en appuyant à nouveau sur le bouton d'alimentation. L'appareil s'arrête après 20 secondes. Ensuite, vous pouvez le sélectionner pour une autre fonction. Vous pouvez aussi ajuster le programme choisi en modifiant la durée et la température.
- La durée est réglable avec les boutons de minuterie. Appuyez sur les boutons de minuterie une fois pour augmenter/réduire le temps de friture d'une minute. Appuyez sur l'un des boutons sans le relâcher pour accélérer le réglage de la durée. La minuterie est réglable entre 1 et 60 minutes.
- La température est réglable avec les boutons de thermostat. Appuyez sur les boutons de température une fois pour augmenter/réduire la température de 5 degrés. Appuyez sur l'un des boutons sans le relâcher pour accélérer le réglage de température. La température est réglable entre 80 et 200 degrés.
- Vous pouvez aussi démarrer l'appareil sans sélectionner une fonction. Réglez la durée et la température avec les boutons de minuterie et de thermostat puis appuyez sur le bouton d'alimentation.

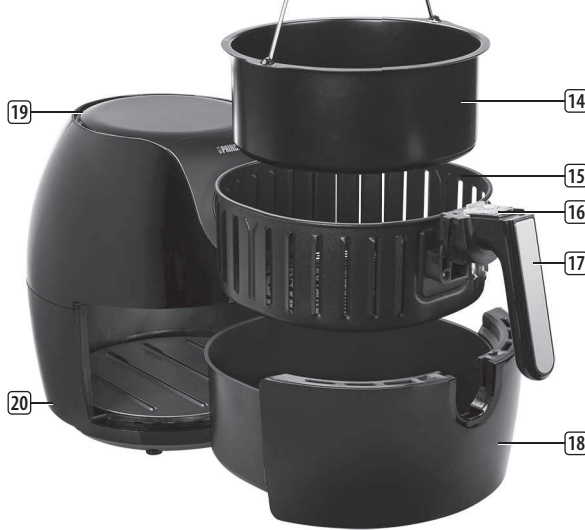
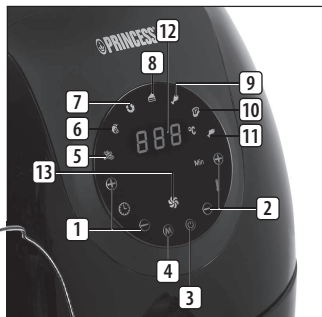
PRINCESS®

- EN Instruction manual
- NL Gebruiksaanwijzing
- FR Mode d'emploi
- DE Bedienungsanleitung
- ES Manual de usuario
- PT Manual de utilizador
- IT Manuale utente
- SV Bruksanvisning
- PL Instrukcja obsługi
- CS Návod na použití
- SK Návod na použitie
- RU Руководство по эксплуатации



Princess Digital Family Aerofryer
01.182050.01.001

PARTS DESCRIPTION / ONDERDELENBESCHRIJVING / DESCRIPTION DES PIÈCES / TELEBESCHREIBUNG / DESCRIPCIÓN DE LAS PIEZAS / DESCRIÇÃO DOS COMPONENTES / DESCRIZIONE DELLE PARTI / BESKRIVNING AV DELAR / OPIS CZĘŚCI / POPIS SOUČÁSTÍ / POPIS SOUČASTI / ОПИСАНИЕ ЗАПЧАСТІ



[WEEE Logo]



valor abaixo da temperatura definida, o indicador luminoso de aquecimento irá começar a piscar novamente para manter a temperatura definida.

- O excesso de óleo dos alimentos é recolhido no fundo da cuba.
- Para alguns alimentos é necessário agitar a meio do tempo de preparação. Para agitar os alimentos, retire a cuba do aparelho segurando na pega e agite-a. De seguida, volte a colocar a cuba na fritadeira. Não prima o botão de libertação do cesto enquanto o agita.
- Quando ouvir o sinal sonoro do temporizador, o tempo de preparação definido terminou. O aparelho irá desligar-se após 20 segundos. Retire a cuba do aparelho e coloque-a sobre uma superfície resistente ao calor.
- Verifique se os alimentos estão prontos. Se os alimentos ainda não estiverem prontos, basta voltar a colocar a cuba no aparelho e regular o temporizador para mais alguns minutos.
- Para retirar alimentos de pequenas dimensões (batatas fritas, por exemplo), prima o botão de libertação do cesto e retire o cesto da cuba. Não vire o cesto ao contrário ainda dentro da cuba, pois qualquer excesso de óleo que se tenha acumulado no fundo da cuba irá verter sobre os alimentos.
- Esvazie o cesto para uma travessa ou um prato. Assim que um lote de alimentos esteja pronto, a fritadeira está imediatamente pronta para preparar um outro lote.
- Sugestões:
 - Agitar alimentos de menores dimensões durante o tempo de preparação otimiza o resultado final e pode ajudar a evitar a fritura não uniforme dos alimentos.
 - Adicione algum óleo a batatas cruas para obter um resultado crocante. Frite os alimentos na fritadeira sem óleo alguns minutos depois de ter adicionado o óleo.
 - Não prepare alimentos extremamente gordurosos como, por exemplo, salsichas, na fritadeira sem óleo.
 - Coloque a forma de cozedura no cesto se pretender cozinhar um bolo ou uma quiche ou se pretender fritar alimentos fritos ou recheados.
 - Pode também utilizar a fritadeira para reaquecer alimentos. Para reaquecer alimentos, regule a temperatura para 150°C durante até 10 minutos.

LIMPEZA E MANUTENÇÃO

- Antes de limpar, desligue o aparelho da tomada e aguarde até arrefecer.
- Nunca mergulhe o aparelho na água ou noutro líquido qualquer. O aparelho não pode ser colocado na máquina de lavar louça.
- A gaveta revestida antiaderente amovível, o cesto para alimentos e a forma de cozedura podem ser lavados na máquina de lavar louça mas é preferível lavar estes componentes à mão.
- Se existir sujidade presa no cesto ou no fundo da cuba, encha a cuba com água quente e algum detergente. Coloque o cesto dentro da cuba e deixe ambos aquecer durante 10 minutos.
- Limpe o aparelho com um pano húmido. Nunca use produtos de limpeza agressivos e abrasivos, esfregões de metal ou palha de aço, que danifica o dispositivo.

AMBIENTE

Este aparelho não deve ser depositado no lixo doméstico no fim da sua vida útil, mas deve ser entregue num ponto central de reciclagem de aparelhos domésticos elétricos e eletrónicos. Este símbolo indicado no aparelho, no manual de instruções e na embalagem chama a sua atenção para a importância desta questão. Os materiais utilizados neste aparelho podem ser reciclados. Ao reciclar aparelhos domésticos usados, está a contribuir de forma significativa para a proteção do nosso ambiente. Solicite às autoridades locais informações relativas aos pontos de recolha.

Assistência
Encontra todas as informações e peças de substituição disponíveis em www.princesshome.eu!

IT Istruzioni per l'uso

SICUREZZA

- Il produttore non è responsabile di eventuali danni e lesioni conseguenti alla mancata osservanza delle istruzioni di sicurezza.
- Se il cavo di alimentazione è danneggiato, deve essere sostituito dal produttore, da un addetto all'assistenza o da personale con qualifiche analoghe per evitare rischi.
- Non spostare mai l'apparecchio tirandolo per il cavo e controllare che il cavo non possa rimanere impigliato.
- Collocare l'apparecchio su una superficie stabile e piana.
- Questo apparecchio è destinato a un uso esclusivamente domestico e deve essere utilizzato soltanto per gli scopi previsti. Nel caso peggiore gli alimenti possono prendere fuoco. (Non usare una quantità di olio superiore a un cucchiaino da tè, carne che possa rilasciare troppo grasso o acqua per bollire i cibi.)
- L'apparecchio non deve essere utilizzato da bambini di età inferiore agli 8 anni. L'apparecchio può essere utilizzato da bambini di almeno 8 anni e da persone con ridotte capacità fisiche, sensoriali o mentali oppure senza la necessaria pratica ed esperienza sotto la supervisione di un adulto o dopo aver ricevuto adeguate istruzioni sull'uso in sicurezza dell'apparecchio e aver compreso i possibili rischi. I bambini non devono giocare con l'apparecchio. Mantenere l'apparecchio e il relativo cavo fuori dalla portata dei bambini di età inferiore agli 8 anni. I bambini non devono eseguire interventi di manutenzione e pulizia almeno che non abbiano più di 8 anni e non siano controllati.
- Per proteggersi dalle scosse elettriche, non immergere il cavo, la spina o l'apparecchio nell'acqua né in qualsiasi altro liquido.
- L'apparecchio deve essere collegato a una presa di rete dotata di messa a terra (per elettrodomestici di classe I).



www.princesshome.eu

© Princess 2018

- AVVERTENZA:** Se la superficie è incrinata, spegnere l'apparecchio per evitare possibili scosse elettriche.
- Mantenere l'apparecchio e il relativo cavo fuori dalla portata di bambini di età inferiore agli 8 anni.
- La temperatura delle superfici accessibili può essere alta quando l'apparecchio è in funzione.
- L'apparecchio non è progettato per essere azionato tramite un timer esterno o un sistema di telecomando separato.

- Le superfici indicate da questo simbolo possono diventare molto calde durante l'uso.**
- Per evitare interruzioni del flusso d'aria, non collocare niente sopra l'apparecchio e verificare che vi siano sempre 10 cm di spazio libero attorno all'apparecchio.
- Dopo la cottura, l'apparecchio deve raffreddarsi; tale processo di raffreddamento si attiva automaticamente allo scadere del tempo impostato sul timer. Evitare di scollegare l'apparecchio dalla presa di rete prima del termine del processo di raffreddamento perché l'aria calda residua può danneggiare l'apparecchio.
- Questo apparecchio è concepito per uso domestico e applicazioni simili come:
 - Aree cucine per il personale in negozi, uffici e altri ambienti lavorativi.
 - Per i clienti in hotel, motel e altri ambienti di tipo residenziale.
 - Ambienti di tipo Bed and breakfast.
 - Fattorie.

DESCRIZIONE DELLE PARTI

1 Pulsanti di controllo del timer	11 Programma per pesce
2 Pulsanti di controllo della temperatura	12 Display LCD
3 Pulsante di accensione	13 Spia di riscaldamento
4 Pulsante modalità	14 Stampo da forno
5 Programma per patatine	15 Cestello
6 Programma per carne	16 Pulsante di rilascio cestello
7 Programma per gamberetti	17 Manico del cestello
8 Programma per dolci	18 Contenitore
9 Programma per pollo	19 Presa d'aria
10 Programma per bistecca	20 Fori di scarico dell'aria

PRIMA DEL PRIMO UTILIZZO

- Rimuovere tutto l'imballaggio.
- Rimuovere tutti gli adesivi o le etichette dall'apparecchio.
- Lavare bene il cestello e il contenitore in acqua calda, con sapone liquido e una spugna non abrasiva.
- Pulire l'interno e l'esterno dell'apparecchio con un panno umido.
- Posizionare l'apparecchio su una superficie stabile, piana e regolare, non collocare l'apparecchio su superfici non resistenti al calore.
- Collocare correttamente il cestello nel contenitore.
- Questa friggitrice ad aria funziona con aria calda. Non riempire il contenitore con olio o grasso.
- Per evitare interruzioni del flusso d'aria, non collocare niente sopra l'apparecchio e verificare che vi siano sempre 10 cm di spazio libero attorno all'apparecchio.
- Nota: per la cottura di patatine si consiglia un massimo di 800 grammi per ottenere un risultato ottimale.
- NOTA: Dopo il processo di cottura, l'apparecchio deve raffreddarsi; tale processo di raffreddamento si attiva automaticamente allo scadere del tempo impostato sul timer. Evitare di scollegare l'apparecchio dalla presa elettrica prima del termine del processo di raffreddamento perché l'aria calda residua può danneggiare l'apparecchio.

USO

- Collegare la spina a una presa a parete dotata di messa a terra.
- Estrarre con attenzione il contenitore dalla friggitrice ad aria.
- Introdurre la pietanza nel cestello.
- Reinserrire il contenitore nella friggitrice ad aria.
- Non usare il contenitore senza il cestello all'interno.
- Non toccare il contenitore durante e per un certo tempo dopo l'uso, dato che diventa molto caldo. Sostenere il contenitore esclusivamente per il manico.
- Quando il contenitore è freddo, riscaldarlo per 5 minuti a una temperatura di 80°. Dopo la fase di riscaldamento, l'apparecchio è pronto all'uso.
- Quando il contenitore è stato in un ambiente freddo, viene visualizzato il messaggio di errore E1. Il messaggio di errore scompare quando il contenitore è acclimatato.
- Sono inclusi sette (7) programmi di frittura: PATATINE, POLLO, COTOLETTA, GAMBERETTI, CARNE, TORTA e PESCE. Utilizzare il pulsante modalità per selezionare il programma desiderato.
- Alla pressione del pulsante di alimentazione, la friggitrice ad aria calda avvia il programma corrispondente. Se il programma scelto è sbagliato, è possibile interrompere il processo premendo di nuovo il pulsante di alimentazione. L'apparecchio si arresta dopo 20 secondi. A questo punto è possibile scegliere un altro programma. E inoltre possibile regolare il tempo. Premere il pulsante di alimentazione.
- Il tempo di cottura può essere regolato con i pulsanti di controllo del timer. Premere i pulsanti di controllo del timer una volta per aumentare o diminuire il tempo di cottura di un minuto. Tenere premuto uno dei pulsanti di controllo per regolare il tempo più rapidamente. Il timer può essere impostato tra 1 e 60 minuti.
- La temperatura può essere regolata con i pulsanti di controllo della temperatura. Premere i pulsanti di controllo della temperatura una volta per aumentare o diminuire la temperatura di 5 gradi. Tenere premuto uno dei pulsanti di controllo per regolare la temperatura più rapidamente. La temperatura può essere impostata tra 80 e 200 gradi.
- L'apparecchio può essere inoltre avviato senza selezionare una funzione. Regolare il tempo e la temperatura con i relativi pulsanti di controllo, quindi premere il pulsante di alimentazione.
- Estraendo il contenitore durante il processo di frittura, l'apparecchio si spegne automaticamente. Quando il contenitore viene reinsentito, il programma riprende.
- Per annullare un programma, premere il pulsante di alimentazione. L'apparecchio si spegne dopo 20 secondi.
- Il processo di frittura ad aria calda, la spia di riscaldamento lampeggia durante la fase di riscaldamento e una volta raggiunta la temperatura impostata, la spia di riscaldamento rimane accesa fissa. Quando la temperatura scende sotto il valore impostato, la spia di riscaldamento inizia a lampeggiare nuovamente per mantenere la temperatura impostata.
- L'olio in eccesso della pietanza viene raccolto sul fondo del contenitore.

- Alcune pietanze richiedono di essere saltate a metà del tempo di preparazione. Per saltare la pietanza, estrarre il contenitore dall'apparecchio utilizzando il manico e scuoterlo. Reinserrire il contenitore nella friggitrice ad aria. Non premere il pulsante di rilascio del cestello durante questa operazione.
- Quando si avverte il segnale acustico del timer, il tempo di preparazione è passato. L'apparecchio si spegne dopo 20 secondi. Estrarre il contenitore dall'apparecchio e collocarlo su una superficie resistente al calore.
- Collimare se la pietanza è pronta. In caso contrario, reinserrire il contenitore nell'apparecchio e impostare il timer su alcuni minuti aggiuntivi.
- Per togliere pietanze di piccole dimensioni (ad es. le patatine fritte), premere il pulsante di rilascio del cestello ed estrarre il cestello dal contenitore. Non capovolgere il cestello con il contenitore attaccato perché eventuali eccessi di olio raccolti sul fondo sarebbero versati sulla pietanza.
- Svuotare il cestello in una ciotola o su un vassoio. Quando il primo vassoio è pronto, la friggitrice ad aria è immediatamente pronta per preparare un altro.
- Suggerimenti
 - Saltare le pietanze più piccole a metà del tempo di preparazione ottimizza il risultato finale e può aiutare a evitare una cottura non omogenea.
 - Aggiungere un filo d'olio alle patate fresche per ottenere un risultato croccante. Friggere le pietanze nella friggitrice ad aria entro pochi minuti dall'aggiunta di olio.
 - Non preparare pietanze estremamente grasse, come le salsicce, nella friggitrice.
 - Inserire una teglia nel cestello per cuocere una torta o una quiche o per friggere ingredienti fragili o ripieni.
 - E inoltre possibile usare la friggitrice ad aria per riscaldare i cibi. Per riscaldare i cibi, impostare la temperatura a 150°C per un massimo di 10 minuti.

PULIZIA E MANUTENZIONE

- Prima della pulizia, scollegare l'apparecchio ed attendere che l'apparecchio si raffreddi.
- Non immergere mai l'apparecchio in acqua o altro liquido. L'apparecchio non è lavabile in lavastoviglie.
- Il cassetto amovibile con rivestimento antiaderente, il cestello per alimenti e la teglia sono lavabili in lavastoviglie ma è preferibile lavare queste parti a mano.
- In presenza di sporco attaccato al cestello o al fondo del contenitore, riempire il contenitore con acqua calda e sapone liquido. Inserire il cestello nel contenitore e lasciare a molle entrambi per circa 10 minuti.
- Pulire l'apparecchio con un panno umido. Non usare mai detersivi duri e abrasivi, pagliette o lana d'acciaio, che danneggiano l'apparecchio.

AMBIENTE

Questo apparecchio non deve essere posto tra i rifiuti domestici alla fine del suo ciclo di vita, ma deve essere smaltito in un centro di riciclaggio per dispositivi elettrici ed elettronici domestici. Questo simbolo sull'apparecchio, il manuale di istruzioni e la confezione sottolineano tale importante questione. I materiali usati in questo apparecchio possono essere riciclati. Riciclando gli apparecchi domestici è possibile contribuire alla protezione dell'ambiente. Contattare le autorità locali per informazioni in merito ai punti di raccolta.

Assistenza

Tutte le informazioni e le parti di ricambio sono disponibili sul sito www.princesshome.eu!

SV Instruktionshandbok

SÄKERHET

- Om dessa säkerhetsanvisningar ignoreras kan inget ansvar utkrävas av tillverkaren för eventuella skador som uppkommer.
- Om nåtsladden är skadad måste den bytas ut av tillverkaren, dess servicerepresentant eller liknande kvalificerade personer för att undvika fara.
- Flytta aldrig apparaten genom att dra den i sladden och se till att sladden inte kan trassla in sig.
- Apparaten måste placeras på en stabil, jämn yta.
- Denna apparat får endast användas för hushållsändamål och endast för det syfte den är konstruerad för. I värsta fall kan livsmedlet börja brinna. (Använd inte mer än en tesked olja, inget kött som släpper ut för mycket fett eller vatten som är avsett för att koka livsmedel.)
- Apparaten ska inte användas av barn som är yngre än 8 år. Apparaten kan användas av barn från och med 8 års ålder och av personer med ett fysiskt, sensoriskt eller mentalt handikapp eller brist på erfarenhet och kunskap om de övervakas eller instrueras om hur apparaten ska användas på ett säkert sätt och förstår de risker som kan uppkomma. Barn får inte leka med apparaten. Håll apparaten och nätkabeln utom räckhåll för barn som är yngre än 8 år. Rengöring och underhåll får inte utföras av barn såvida de inte är äldre än 8 år och övervakas.
- För att undvika elektriska stötar ska du aldrig sänka ned sladden, kontakten eller apparaten i vatten eller någon annan vätska.
- Apparaten ska anslutas till ett vägguttag med jordad kontakt (för Klass I-apparater).
- WARNING: Om ytan är sprucken, stäng av apparaten för att undvika risken för elektriska stötar.
- Håll apparaten och nätkabeln utom räckhåll för barn som är yngre än 8 år.
- Temperaturen på åtkomliga ytor kan vara hög när apparaten är i drift.
- Apparaten är inte avsedd att manövreras med hjälp av en extern timer eller ett separat fjärrkontrollsystem.

- Ytor som anges med denna logotyp kan bli heta under användning.**
- För att förhindra störningar i luftflödet, sätt inte något ovanpå apparaten och se till att det alltid finns 10 cm fritt utrymme runt apparaten.
- Efter bakningsprocessen behöver apparaten kylas ner, denna kylningsprocess aktiveras automatiskt när timern färdig. Undvik att koppla ut apparaten från nätuttaget innan kylningsprocessen är färdig, eftersom kvarvarande varmluft kan skada apparaten.
- Denna apparat är avsedd för hushållsbruk och liknande användningsområden, såsom:
 - Personalkök i butiker, på kontor och i andra arbetsmiljöer.
 - Av gäster på hotell, motell och andra liknande boendemiljöer.
 - Bed and breakfast och liknande boendemiljöer.
 - Bondgårdar.

BESKRIVNING AV DELAR

1 Knapp för timersinställning	11 Fiskprogram
2 Knapp för temperaturinställning	12 LCD-display
3 Strömbrytare	13 Uppvärmningslampa
4 Lägesknapp	14 Bakform
5 Pommess-program	15 Korg
6 Köttprogram	16 Korg frigöringsknapp
7 Rakprogram	17 Korghandtag
8 Bakelseprogram	18 Panna
9 Kyrcklingprogram	19 Luftintag
10 Stekprogram	20 Luftutloppsöppningar

FÖRE FÖRSTA ANVÄNDNING

- Ta bort all paketingsmaterial.
- Ta bort alla dekaler och etiketter från apparaten.
- Rengör noggrant korgen och pannan med varmt vatten, lite diskmedel och en icke-slipande svamp.
- Torka av apparatens insida och utsida med en fuktad trasa.
- Placera apparaten på en stabil, horisontal och jämn yta, placera inte apparaten på icke värmebeständiga ytor.
- Placera korgen i pannan.
- Detta är en luftfritös som fungerar med varm luft. Fyll inte pannan med olja eller frytfrött.
- För att förhindra störningar i luftflödet, sätt inte något ovanpå apparaten och se till att det alltid finns 10 cm fritt utrymme runt apparaten.
- ÖBS: För tillägg av pommess rekommenderar vi max 800 gram per bästa resultat.**
- ÖBS: Efter bakningsprocessen behöver apparaten kylas ner, denna kylningsprocess aktiveras automatiskt när timern färdig. Undvik att koppla ut apparaten från nätuttaget innan kylningsprocessen är färdig, eftersom kvarvarande varmluft kan skada apparaten.**

ANVÄNDNING

- Sätt i stickkontakten i ett jordat vägguttag.
- Dra försiktigt ut pannan från luftfritösen.
- Lägg ingredienserna i korgen.
- Skjut in pannan i luftfritösen igen.
- Använd aldrig pannan utan korgen.
- Rör inte pannan ett tag efter användning, då den blir väldigt varm. Håll endast pannan i handtaget.
- När pannan är kall, vänligen värm upp pannan i 5 minuter med en temperatur på 80 grader. Efter det är apparaten är redo för användning.
- När pannan har varit i en kall miljös visas felmeddelandet E1. Felmeddelandet försvinner när pannan har acklimatiserats.
- Det finns 7 olika friteringsprogram: POMMES, KYCKLING, STEK, RÅKÖR, KÖTT, KAKA och FISK. Använd lägesknappen för att välja önskat program.
- När du trycker på strömknappen, kommer luftfritösen att starta motsvarande program. Om du väljer fel program kan du avbryta genom att trycka på strömknappen igen. Apparaten stoppas efter 20 sekunder. Efter detta kan du välja en annan funktion. Det är också möjligt att justera valt program genom att ändra tid och temperatur.
- Tiden kan justeras via knapparna för timersinställning. Tryck på knapparna för timersinställning en gång för att öka eller minska friteringstiden med en minut. Tryck och håll inne en av knapparna för att justera tiden snabbare. Du kan ställa in timern på mellan 1 och 60 minuter.
- Temperaturen kan justeras via knapparna för temperaturinställning. Tryck på knapparna för temperaturinställning en gång för att öka eller minska temperaturen med en 5 grader. Tryck och håll inne en av knapparna för att justera temperaturen snabbare. Du kan ställa in temperaturen på mellan 80 och 200 grader.
- Det är också möjligt att starta apparaten utan att välja en funktion. Ställ in tiden och temperaturen med knapparna för timer- och temperaturinställning och tryck sedan på strömknappen.
- När du drar ut pannan under friteringsprocessen stängs apparaten av automatiskt. När du sätter tillbaka enheten kommer programmet att återupptas.
- För att avbryta ett program, tryck på strömknappen. Apparaten stängs av efter 20 sekunder.
- Under varmluftsfriteringen blinkar uppvärmningslampan under uppvärmningen, och när inställd temperatur är nådd lyser uppvärmningslampan med ett fast sken. När temperaturen sjunker under inställd temperatur börjar uppvärmningslampan att blinka igen för att bibehålla inställd temperatur.
- Överflödigt olja från ingredienserna samlas upp i pannans botten.
- Vissa ingredienser kräver en omskanning halvvägs genom tillagningen. För att skaka om ingredienserna, dra ut pannan från apparaten i handtaget och skaka den. Skjut sedan in pannan i luftfritösen igen. Tryck inte på korgens frigöringsknapp vid skakning.
- När du hör timern pipa har den inställda tillagningstiden passerat. Apparaten stängs av efter 20 sekunder. Dra ut pannan från apparaten och placera den på en värmebeständig yta.
- Kolla om ingredienserna är färdiga. Om ingredienserna inte är färdiga, skjuta tillbaka pannan i apparaten och ställ in timern på ett par extra minuter.
- För att ta bort alla små ingredienser (t ex pommess), tryck på korgen frigöringsknapp och lyft ut korgen från pannan. Vänd inte korgen upp och ned tillsammans med pannan, då extra olja från har samlats upp på pannans botten kan läcka ut över ingredienserna.
- Töm korgen i en skål eller på ett fat. När en stats med ingredienser är redo, är luftfritösen redo att tillaga en till sats.
- Tips
 - Skaka mindre ingredienser halvvägs genom tillagningstiden för att optimera slutresultatet och för att förhindra att ingredienserna friteras ojämnt.
 - Tillsätt lite olja till färska potatisar för krispig resultat. Friterar din ingredienser i luftfritösen inom några minuter efter att du har tillsatt oljan.
 - Tillsätt extra lite fettiga ingredienser så som konvar i luftfritösen.
 - Placera bakformen i korgen om du vill baka en kaka eller en quiche eller om du vill fritera ömtåliga eller flytliga ingredienser.
 - Du kan även använda luftfritösen för att värma upp ingredienser. För att värma upp ingredienser, ställ in temperaturen till 150°C i upp till 10 minuter.

RENGÖRING OCH UNDERHÅLL

- Innan rengöring, dra ur kontakten och vänta tills apparaten har svalnat.
- Sänk aldrig ner apparaten i vatten eller i någon annan vätska. Apparaten kan inte disks i diskmaskin.
- Den borttagbara nonstick-lådan, matkorgen och bakformen är tål rengöring i diskmaskin med handdisk av dessa är att föredra.
- Om smuts fastnar i korgen eller i botten av pannan, fyll pannan med varmvatten och lite diskmedel. Lägg korgen i pannan och låt pannan och korgen stå i blöt i 10 minuter.
- Rengör apparaten med en fuktig trasa. Använd aldrig starka och slipande rengöringsmedel, skursvamp eller stålull som skadar apparaten.

OMGIVNING

Denna apparat ska ej slängas bland vanligt hushållsavfall när den slutat fungera. Den ska slängas vid en återvinningsstation för elektriskt och elektroniskt hushållsavfall. Denna symbol på apparaten, bruksanvisningen och förpackningen gör dig uppmärksam på detta. Materialen som används i denna apparat kan återvinnas. Genom att återvinna hushållsapparater gör du en viktig insats för att skydda vår miljö. Fråga de lokala myndigheterna var det finns samlingsställen.

Support

Du hittar all tillgänglig information och reservdelar på www.princesshome.eu!

PL Instrukcje użytkownika

BEZPIECZEŃSTWO

- Producent nie ponosi odpowiedzialności za uszkodzenia w przypadku nieprzestrzegania instrukcji bezpieczeństwa.
- W przypadku uszkodzenia kabla zasilania, aby uniknąć zagrożenia, musi on być wymieniony przez producenta, jego agenta serwisowego lub osoby o podobnych kwalifikacjach.
- Nie wolno przesuwac urządzenia, ciągnąć za przewód ani dopuszcząć do zaplądania kabla.
- Urządzenie należy umieścić na stabilnej i wypoziomowanej powierzchni.
- Urządzenie przeznaczone jest tylko do eksploatacji w gospodarstwie domowym, w sposób zgodny z jego przeznaczeniem. W najgorszym przypadku żywność może się zapalić. (Nie używaj więcej niż jednej łyżeczki oleju, mięsa, które uwalnia za dużo tłuszczu lub wody przeznaczony do gotowania.)
- Dzieci poniżej 8 roku życia nie mogą używać tego urządzenia. Z urządzenia mogą korzystać dzieci w wieku od 8 lat oraz osoby o ograniczonych możliwościach fizycznych, sensorycznych i psychicznych bądź nieposiadające odpowiedniej wiedzy i doświadczenia, pod warunkiem, że są nadzorowane lub otrzymały instrukcje dotyczące bezpiecznego używania urządzenia, a także rozumieją związane z tym zagrożenia. Dzieciom nie wolno bawić się urządzeniem. Urządzenie oraz dołączony do niego kabel należy przechowywać poza zasięgiem dzieci, które nie ukończyły 8 lat. Czyszczenia i konserwacji nie powinny wykonywać dzieci chyba, że ukończyły 8 lat i znajdują się pod nadzorem osoby dorosłej.
- Aby uniknąć porażenia prądem elektrycznym, nie należy zanurzać przewodu, wtyczki ani urządzenia w wodzie bądź w innej cieczy.
- Urządzenie musi być podłączone do gniazdka elektrycznego z uziemieniem (dla urządzeń klasy I).
- OSTRZEŻENIE:** Jeśli powierzchnia jest pęknięta, wyłącz urządzenie, aby zapobiec ewentualnemu porażeniu prądem.
- Urządzenie oraz dołączony do niego kabel należy przechowywać poza zasięgiem dzieci, które nie ukończyły 8 lat.
- Podczas pracy urządzenia temperatura jego dostępnych powierzchni może być wysoka.
- Urządzenie nie powinno być używane w połączeniu z zewnętrznym wyłącznikiem czasowym lub osobnym urządzeniem sterującym.

- Powierzchnie oznaczone tym logo mogą stać się gorące podczas użytkowania.**
- Aby zapobiec przerwom w przepływie powietrza, nie należy umieszczać niczego na szczycie urządzenia. Należy też upewnić się, że wokół urządzenia jest 10 centymetrów wolnej przestrzeni.
- Po zakończeniu procesu pieczenia urządzenie musi ostygnąć; ten proces chłodzenia włączy się automatycznie, kiedy minutnik skończy pracę. Unikaj odłączania urządzenia od gniazda ściowego przed zakończeniem procesu chłodzenia, ponieważ pozostałe gorące powietrze może uszkodzić urządzenie.
- To urządzenie zaprojektowano do użycia w domu oraz w celu podobnych zastosowań w miejscach takich jak:

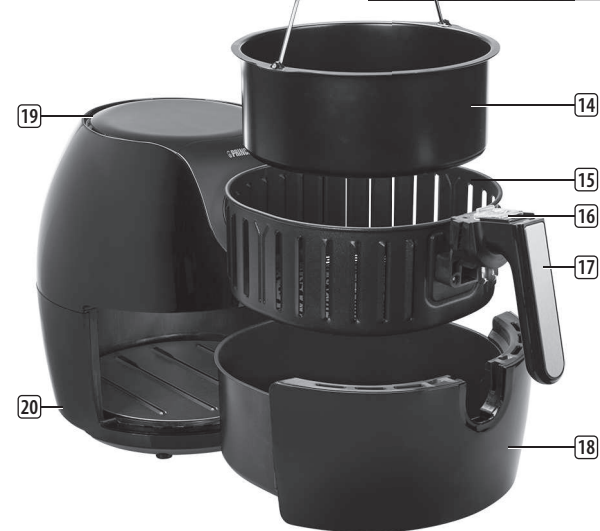


- | | |
|--------------------------------|---------------------------------------|
| EN Instruction manual | IT Manuale utente |
| NL Gebruiksaanwijzing | SV Bruksanvisning |
| FR Mode d'emploi | PL Instrukcja obsługi |
| DE Bedienungsanleitung | CS Návod na použití |
| ES Manual de usuario | SK Návod na použitie |
| PT Manual de utilizador | RU Руководство по эксплуатации |



Princess Digital Family Aerofryer
01.182050.01.001

PARTS DESCRIPTION / ONDERDELENBESCHRIJVING / DESCRIPTION DES PIÈCES /
TEILEBESCHREIBUNG / DESCRIPCIÓN DE LAS PIEZAS / DESCRIÇÃO DOS
COMPONENTES / DESCRIZIONE DELLE PARTI / BESKRIVNING AV DELAR /
OPIS CZĘŚCI / POPIS SOUČÁSTI / POPIS SOUČASTI / ОПИСАНИЕ ЗАПЧАСТИ



[WEEE Logo]



- Во избежание нарушения вентиляции, ничего не кладите на фритюрницу и удостоверьтесь, что свободное пространство вокруг устройства составляет не менее 10 см.
- **Примечание:** для получения наилучшего результата при приготовлении картофеля фри, рекомендуемая максимальная масса картофеля должна составлять не более 800 г.
- **ПРИМЕЧАНИЕ:** После завершения процесса выпечки устройству необходимо дать остыть. Процесс охлаждения включается автоматически после срабатывания таймера. Не вынимайте штепсельной вилки из сетевой розетки до завершения процесса охлаждения, поскольку при перегреве устройство может выйти из строя.

ПРИМЕНЕНИЕ

- Подключите кабель питания к заземленной розетке.
- Осторожно вытяните противень из аэрофритюрницы.
- Поместите ингредиенты в корзину.
- Задвиньте противень обратно в аэрофритюрницу.
- Не пользуйтесь противнем, если в нем нет корзины
- Не прикасайтесь к противню еще какое-то время после использования, так как он очень сильно нагревается. Держите противень только за ручку.
- Если противень холодный, разогрейте его до 80 градусов в течение 5 минут. После этого устройство будет готово к использованию.
- Если противень постоял на холоде, то на устройстве будет отображаться сообщение об ошибке E1. Это сообщение пропадет, когда противень нагреется до температуры окружающей среды.
- В устройстве заложено 7 (семь) программ жарки: ЧИПСЫ, ЦЫПЛЕНОК, СТЕЙК, КРЕВЕТКИ, МЯСО, ПИРОГ и РЫБА. Для выбора желаемой программы воспользуйтесь режимной кнопкой.
- При нажатии сетевой кнопки аэрофритюрница начнет выполнять соответствующую программу. При выборе неверной программы ее можно отменить повторным нажатием сетевой кнопки. Устройство прекратит работу через 20 секунд. После этого можно будет выбрать другую функцию. В выбранной программе также можно изменить параметры времени и температуры.
- Для регулировки времени используются регуляторы времени. Для увеличения или уменьшения времени жарки на одну минуту нажмите на регулятор времени один раз. Для более быстрой регулировки времени нажмите одну из кнопок и удерживайте ее. Так можно задать время в диапазоне от 1 до 60 минут.
- Для регулировки температуры используются регуляторы нагрева. Для увеличения или уменьшения температуры на 5 градусов нажмите на регулятор нагрева один раз. Для более быстрой регулировки температуры нажмите одну из кнопок и удерживайте ее. Температура регулируется в диапазоне от 80 до 200 градусов.
- Устройство также можно запустить и без выбора функции. Установите время и температуру с помощью регуляторов времени и нагрева, а затем нажмите кнопку включения.
- При извлечении противня во время жарки устройство автоматически выключится. Установите противень на место, и программа будет возобновлена.
- Для отмены выполнения программы нажмите сетевую кнопку. Устройство выключится через 20 секунд.
- Во время жарки горячим воздухом загорается и мигает индикатор нагрева, а при достижении заданной температуры индикатор нагрева начинает гореть постоянно. При понижении температуры ниже заданного значения индикатор нагрева снова начнет мигать, и это будет происходить до повторного достижения заданной температуры.
- Лишнее масло из ингредиентов скапливается в нижней части противня.
- В процессе жарки может потребоваться перемешивание некоторых ингредиентов. Для перемешивания ингредиентов вытяните противень из аэрофритюрницы за ручку и встряхните его. После этого задвиньте противень обратно в аэрофритюрницу. Во время встряхивания не нажимайте кнопку для снятия корзины
- При истечении заданного таймером времени жарки раздается звуковой сигнал. Устройство выключится через 20 секунд. Вытяните противень из аэрофритюрницы и поставьте его на жаростойкую поверхность
- Проверьте готовность ингредиентов. Если ингредиенты еще не готовы, то просто задвиньте противень обратно в устройство и установите таймер на несколько дополнительных минут.
- Чтобы достать небольшие ингредиенты (например, картофель фри), нажмите кнопку для снятия корзины и поднимите ее над противнем. Не переворачивайте корзину, пока на ней закреплен противень, так как собравшееся в нижней части противня масло вытечет на ингредиенты.
- Выложите содержимое корзины в емкость или на тарелку. После приготовления одной партии ингредиентов аэрофритюрница сразу же будет готова к жарке следующей партии.

Советы

- Встряхивание небольших ингредиентов в процессе жарки позволяет получить лучший результат и предотвратить неравномерное прожаривание.
- Для получения хрустящего картофеля добавьте в свежий картофель немного масла. После добавления масла выполните жарку ингредиентов в аэрофритюрнице в течение нескольких минут.
- Не готовьте в аэрофритюрнице слишком жирные продукты (сосиски).
- Для приготовления пирога, запеканки, мягких ингредиентов или ингредиентов с начинкой вставьте в корзину форму.
- You can also use the air fryer to reheat ingredients. To reheat ingredients, set the temperature to 150°C for up to 10 minutes.

ОЧИСТКА И ТЕХНИЧЕСКОЕ ОБСЛУЖИВАНИЕ

- Перед очисткой отключите устройство от сети и подождите, пока оно остынет.
- Запрещается погружать электрические устройства в воду или любую другую жидкость. Устройство не предназначено для очистки в посудомоечной машине.
- Выдвижную емкость с неприлипающим покрытием, корзину для продуктов и форму для выпечки можно мыть и в посудомоечной машине, но рекомендуется мыть их вручную.
- Если корзина или доньшко емкости сильно загрязнены, наполните емкость горячей водой, добавив туда немного моющего средства. Поместите корзину в емкость, дав им отмокнуть в течение 10 минут.
- Устройство чистят с помощью влажной ткани. Используйте только мягкие чистящие средства. Запрещается использовать абразивные средства, скребки или металлические мочалки, которые могут царапать устройство.

ЗАЩИТА ОКРУЖАЮЩЕЙ СРЕДЫ



По истечении срока службы не выкидывайте данное устройство с бытовыми отходами. Вместо этого его необходимо сдать в центральный пункт переработки электрических или электронных бытовых приборов. На этот важный момент указывает данный символ, используемый на устройстве, в руководстве по эксплуатации и на упаковке. Используемые в данном устройстве материалы подлежат вторичной переработке. Способствуя вторичной переработке бытовых приборов, вы вносите огромный вклад в защиту окружающей среды. Информацию о ближайшем пункте сбора таких приборов можно узнать в органах местного самоуправления.

Поддержка

Вся доступная информация и сведения о запчастях приведены на веб-сайте www.princesshome.eu



www.princesshome.eu

© Princess 2018