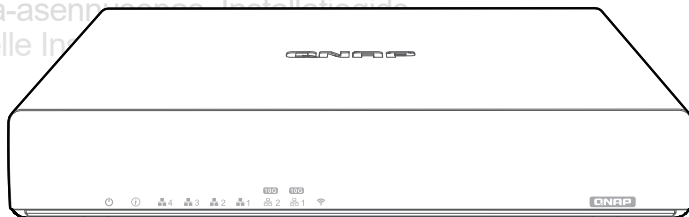
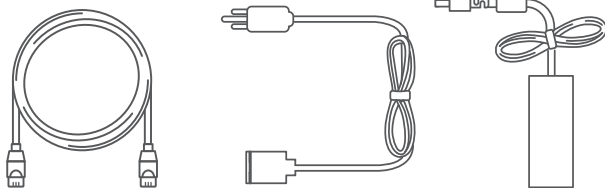


QNAP

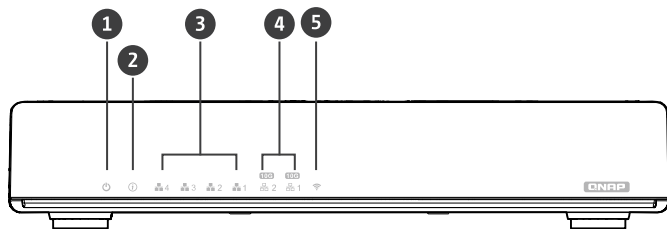
QHora-301W Quick Installation Guide

快速安裝手冊 빠른 설치 설명서 Guía de Instalación Rápida
クイックインストールガイド Hızlı Kurulum Kılavuzu
คู่มือการติดตั้งแบบเร็ว Gyors telepítési útmutató
Instrukcja szybkiej instalacji Průvodce rychlou ins
Kurzinstructionsanleitung 快速安裝指南
Guida di installazione rapida Pika-asennusopas
Краткое руководство по установке
Snabbinstallationsguide
Guia de Instalação Rápida
Hurtiginstallasjonsveiledning
Hurtig installationsvejledning
Pika-asennusopas Installationsguide
Snelle In





Front Panel LEDs



LED Behavior

LED	Status	Description
1 Power	Green	The device is ready.
2 Status	Red	A system error occurred while powering on the device.
	Flashes green	<ul style="list-style-type: none"> The firmware is updating. The device is restarting. The device is being initialized. The device is locating another device.
	Green	The device is ready.
3 1 Gigabit Ethernet Port	Green	Port link established
	Amber	WAN port link established
4 10 Gigabit Ethernet Port	Green	Port link established
	Amber	WAN port link established
5 Wi-Fi	Green	Wi-Fi link established
	Flashes green	Press the WPS button for 3 seconds

LED 行為

LED	狀態	說明
1 電源	綠燈	裝置已就緒。
2 狀態	紅燈	裝置啟動時發生系統錯誤。
	綠燈閃爍	<ul style="list-style-type: none"> 韌體正在更新。 裝置正在重新啟動。 裝置正在初始化。 裝置正在尋找另一個裝置。
	綠燈	裝置已就緒。
3 1 Gigabit 乙太網路埠	綠燈	連接埠連結已建立。
	琥珀色燈	WAN 連接埠連結已建立。
4 10 Gigabit 乙太網路埠	綠燈	連接埠連結已建立。
	琥珀色燈	WAN 連接埠連結已建立。
5 Wi-Fi	綠燈	Wi-Fi 連結已建立。
	綠燈閃爍	按住 WPS 按鈕 3 秒。

LED 行为

LED	状态	描述
1 电源	绿色	设备已就绪。
2 状态	红色	启动设备电源时发生系统错误。
	闪烁绿色	<ul style="list-style-type: none"> 固件正在更新。 设备正在重新启动。 设备正在初始化。 设备正在定位另一台设备。
	绿色	设备已就绪。
3 1 Gb 以太网端口	绿色	端口链路已建立。
	琥珀色	WAN 端口链路已建立。
4 10 Gb 以太网端口	绿色	端口链路已建立。
	琥珀色	WAN 端口链路已建立。
5 Wi-Fi	绿色	Wi-Fi 链路已建立。
	闪烁绿色	按住 WPS 按钮 3 秒钟。

LED 동작

LED	상태	설명
1 전력	녹색	장치가 준비되었습니다.
2 조건	적색	장치의 전원을 켜는 동안 시스템 오류가 발생했습니다.
	녹색으로 깜빡거립니다	<ul style="list-style-type: none"> 펌웨어를 업데이트하는 중입니다. 장치를 다시 시작하는 중입니다. 장치를 초기화하는 중입니다. 장치가 다른 장치를 찾는 중입니다.
	녹색	장치가 준비되었습니다.
3 1기가비트 이더넷 포트	녹색	포트 링크가 설정됨.
	황색	WAN 포트 링크가 설정됨.
4 10기가비트 이더넷 포트	녹색	포트 링크가 설정됨.
	황색	WAN 포트 링크가 설정됨.
5 Wi-Fi	녹색	Wi-Fi 링크가 설정됨.
	녹색으로 깜빡거립니다	WPS 버튼을 3 초 동안 누릅니다.

LED の動作

LED	状態	説明
1 電源	緑色	デバイスはオンラインです。
2 状態	赤色	デバイスをオンにしている際にシステムエラーが発生しました。
	緑の点滅	<ul style="list-style-type: none"> ファームウェアを更新しています。 デバイスを再起動しています。 デバイスを初期化しています。 デバイスは別のデバイスを検索しています。
	緑色	デバイスはオンラインです。
3 1ギガビットイーサネットポート	緑色	ポートリンクを確立しました。
	琥珀色	WANポートリンクを確立しました。
4 10ギガビットイーサネットポート	緑色	ポートリンクを確立しました。
	琥珀色	WANポートリンクを確立しました。
5 Wi-Fi	緑色	Wi-Fiリンクを確立しました。
	緑の点滅	WPSボタンを3秒間押します。

Comportamiento de LED

LED	Estado	Descripción
1 Alimentación	Verde	El dispositivo está listo.
2 Estado	Rojo	Se ha producido un error en el sistema al encender el dispositivo.
	Parpadea en verde	<ul style="list-style-type: none"> El firmware se está actualizando. El dispositivo se está reiniciando. El dispositivo se está inicializando. El dispositivo está localizando a otro dispositivo.
	Verde	El dispositivo está listo.
3 Puerto de 1 GbE	Verde	Enlace de puerto establecido.
	Ámbar	Enlace de puerto WAN establecido.
4 Puerto de 10 GbE	Verde	Enlace de puerto establecido.
	Ámbar	Enlace de puerto WAN establecido.
5 Wi-Fi	Verde	Enlace de Wi-Fi establecido.
	Parpadea en verde	Pulse el botón WPS durante 3 segundos.

LED-Verhalten

LED	Status	Beschreibung
1 Strom	Grün	Das Gerät ist betriebsbereit.
2 Status	Rot	Beim Einschalten des Geräts ist ein Systemfehler aufgetreten.
	Blinkt grün	<ul style="list-style-type: none"> · Die Firmware wird gerade aktualisiert. · Das Gerät wird neu gestartet. · Das Gerät wird gerade initialisiert. · Das Gerät lokalisiert ein anderes Gerät.
	Grün	Das Gerät ist betriebsbereit.
3 1 Gigabit-Ethernet-Port	Grün	Portverbindung hergestellt.
	Gelb	WAN-Port Verbindung hergestellt.
4 10 Gigabit-Ethernet-Port	Grün	Portverbindung hergestellt.
	Gelb	WAN-Port Verbindung hergestellt.
5 WLAN	Grün	WLAN Verbindung hergestellt.
	Blinkt grün	Drücken Sie WPS-Taste 3 Sekunden lang.

Comportamento LED

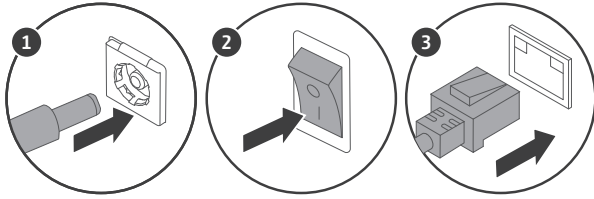
LED	Stato	Descrizione
1 Alimentazione	Verde	Il dispositivo è pronto.
2 Stato	Rosso	Si è verificato un errore di sistema durante l'accensione del dispositivo.
	Lampeggia verde	<ul style="list-style-type: none"> · Il firmware è in fase di aggiornamento. · Il dispositivo è in fase di avvio. · Il dispositivo è in fase di inizializzazione. · Il dispositivo sta individuando un altro dispositivo.
	Verde	Il dispositivo è pronto.
3 Porta 1 Gigabit Ethernet	Verde	Collegamento porta stabilito
	Ambra	Collegamento porta WAN stabilito
4 Porta 10 Gigabit Ethernet	Verde	Collegamento porta stabilito
	Ambra	Collegamento porta WAN stabilito
5 Wi-Fi	Verde	Collegamento Wi-Fi stabilito
	Lampeggia verde	Premere il pulsante WPS per 3 secondi.

Comportement LED

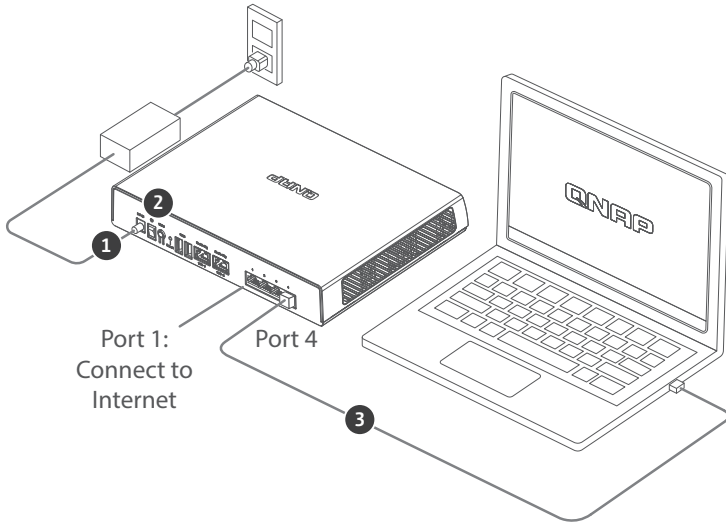
LED	État	Description
1 Alimentation	Verte	L'appareil est prêt.
2 Statut	Rouge	Une erreur système est survenue lors de la mise sous tension de l'appareil.
	Clignote en vert	<ul style="list-style-type: none"> · Le firmware est en cours de mise à jour. · L'appareil redémarre. · L'appareil est initialisé. · L'appareil localise un autre appareil.
	Verte	L'appareil est prêt.
3 Port Ethernet 1 Gigabit	Verte	Liaison port établie
	Ambre	Liaison port WAN établie
4 Port Ethernet 10 Gigabit	Verte	Liaison port établie
	Ambre	Liaison port WAN établie
5 Wi-Fi	Verte	Liaison port Wi-Fi établie
	Clignote en vert	Maintenez enfoncé le bouton WPS pendant 3 secondes.

LED-gedrag

LED	Status	Beschrijving
1 Voeding	Groen	Het apparaat is gereed.
2 Toestand	Rood	Er is een fout opgetreden tijdens het opstarten van het apparaat.
	Knippert groen	<ul style="list-style-type: none"> · De firmware wordt bijgewerkt. · Het apparaat wordt opnieuw opgestart. · Het apparaat wordt geïnitieerd. · Het apparaat zoekt een ander apparaat.
	Groen	Het apparaat is gereed.
3 1 Gigabit Ethernet-poort	Groen	Poortkoppeling is gemaakt.
	Oranje	WAN-poortkoppeling is gemaakt
4 10 Gigabit Ethernet-poort	Groen	Poortkoppeling is gemaakt
	Oranje	WAN-poortkoppeling is gemaakt
5 Wi-Fi	Groen	Wi-Fi-koppeling is gemaakt
	Knippert groen	Houd de WPS-knop gedurende 3 seconden ingedrukt.



Port 4:
Connect to PC

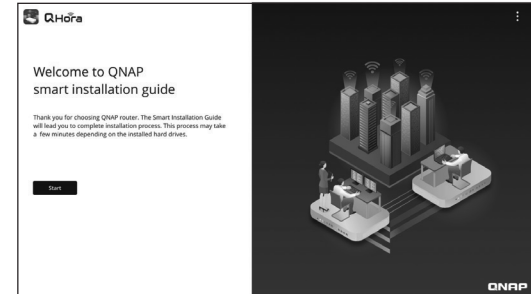


a

Microsoft Edge / Mozilla Firefox 35+ /
Apple Safari 10+ / Google Chrome 40+



b



Audio Alert

Duration	Frequency	Description
Long and short beeps	1 long and 2 short beeps	The router is resetting configurations and rebooting (reset button).
	2 long beeps and 1 short beep	The router has completed firmware update.
Long beep	1	The router is starting up.
Short beep	10 (every 1 minute)	The CPU is overheating. · Verify if the router is adequately ventilated and is placed in an open space. (Do not stack the router.) · The alert stops once the temperature is below the threshold limit.

警告音

时长	频率	描述
长提示音和短提示音	一长两短	路由器正在重置配置和重新启动（重置按钮）。
	两长一短	路由器已完成固件更新。
长提示音	1	路由器正在启动。
短提示音	10（每1分钟）	CPU 过热 · 确认路由器是否通风充分，并处于开放空间。（不要将路由器堆叠放置。） · 温度低于阈值限制时，警告音会停止。

警示音

持續期間	頻率	說明
長嗶聲及短嗶聲	1次長嗶聲及2次短嗶聲	路由器正在重設配置並重新啟動（重設按鈕）。
	2次長嗶聲及1次短嗶聲	路由器已完成韌體更新。
長嗶	1次	路由器啟動中。
短嗶	10次（每1分鐘）	CPU 過熱。 · 確認路由器是否充分通風且置於開放空間。（請勿堆疊路由器。） · 一旦溫度低於臨界值限制，警示音將停止。

オーディオアラート

期間	周波数	説明
長いビープと短いビープ	長いビープ1回、短いビープ2回	ルーターは設定の再設定と再起動を行っています（リセットボタン）。
	長いビープ2回、短いビープ1回	ルーターはファームウェア更新を完了しました。
長いビープ音	1	ルーターは起動中です。
短いビープ音	10（1分おき）	CPUがオーバーヒートしています。 · ルーターが十分に喚起され、解放された場所に配置されていることを確認します。（ルーターは重ねないでください。） · アラートは、温度がしきい値までさかると停止します。

오디오 경고

기간	빈도	설명
길고 짧은 경고음	1 개의 긴 경고음과 2 개의 짧은 경고음	라우터가 구성을 초기화하고 다시 부팅하고 있습니다 (초기화 버튼).
	2 개의 긴 경고음과 1 개의 짧은 경고음	라우터에서 펌웨어 업데이트를 완료했습니다.
긴 경고음	1	라우터가 시작하는 중입니다.
짧은 경고음	10(1 분마다)	CPU 가 과열되었습니다. · 라우터가 열맞게 환기가 되고 열린 공간에 배치되어 있는지 확인하십시오. (라우터에 쌓아두지 마십시오.) · 온도가 임계값 제한 아래로 떨어지면 경고가 중지됩니다.

Audioalarm

Dauer	Häufigkeit	Beschreibung
Lange und kurze Signaltöne	1 langer und 2 kurze Signaltöne	Der Router setzt Konfigurationen zurück und startet neu (Reset-Taste).
	2 lange Signaltöne und 1 kurzer Signaltöne	Der Router hat die Firmwareaktualisierung abgeschlossen.
Langer Signaltöne	1	Der Router fährt hoch.
Kurzer Signaltöne	10 (jede Minute)	Die CPU ist überhitzt. · Überprüfen Sie, ob der Router ausreichend belüftet ist und in einem offenen Raum aufgestellt ist. (Stapeln Sie den Router nicht.) · Der Alarm stoppt, wenn die Temperatur unter den Schwellenwert fällt.

Alerta de audio

Duración	Frecuencia	Descripción
Sonidos bip largos y cortos	1 sonido bip largo y 2 sonidos bip cortos	El enrutador está restableciendo las configuraciones y reiniciando (botón de reinicio).
	2 sonidos bip largo y 1 sonido bip corto	El enrutador ha completado la actualización del firmware.
Sonido bip largo	1	El enrutador se está iniciando.
Sonido bip corto	10 (cada 1 minuto)	La CPU se está sobrecalentado. · Compruebe que el enrutador está correctamente ventilado y se ha colocado en un espacio abierto. (No apile el enrutador). · La alerta se detiene cuando la temperatura se encuentra por debajo del límite del umbral.

Alerte audio

Durée	Fréquence	Description
Bips longs et brefs	1 bip long et 2 brefs	Le routeur réinitialise les configurations et redémarre (bouton Réinitialiser).
	2 bips longs et 1 bref	Le routeur a terminé la mise à jour du firmware.
Bip long	1	Le routeur démarre.
Bip court	10 (toutes les minutes)	Le processeur est en surchauffe. · Vérifiez si le routeur est correctement ventilé et s'il est placé dans un espace ouvert. (N'empilez pas le routeur avec d'autres objets.) · L'alerte s'arrête une fois la température redescendue sous le seuil limite.

Avviso audio

Durata	Frequenza	Descrizione
Bip lungo e breve	1 bip lungo e 2 bip brevi	Il router sta ripristinando le configurazioni e si sta riavviando (pulsante di ripristino).
	2 bip lunghi e 1 bip breve	Il router ha completato l'aggiornamento firmware.
Suono lungo	1	Il router si sta avviando.
Suono breve	10 (ogni 1 minuti)	La CPU si sta surriscaldando. · Verificare che la ventilazione del router sia sufficiente e che sia stato posizionato in una posizione aperta. (Non sovrapporre il router.) · L'avviso si interrompe quando la temperatura scende al di sotto del livello soglia.

Audiowaarschuwing

Duur	Frequentie	Beschrijving
Lange en korte piepjes	1 lange en 2 korte piepjes	De router reset de configuraties en start opnieuw op (resetknop)
	2 lange en 1 korte piep	De router heeft de firmware bijgewerkt.
Lange piep	1	De router wordt opgestart.
Korte piep	10 (elke minuut)	De CPU wordt te warm. · Controleer of de router goed wordt geventileerd en in een open ruimte staat. (U mag de router niet stacken.) · De waarschuwing stopt als de temperatuur onder de maximale drempelwaarde komt.



Download Center
www.qnap.com/download

Visit Download Center for our full guides and utilities. ----- en
 Unsere vollständigen Handbücher und Dienstprogramme finden Sie im Download Center. ----- de
 Visitez le Centre de téléchargement pour accéder à nos guides et utilitaires complets. ----- fr
 Per le guide e le utilità complete, visitare il Centro download. ----- it
 Visite el Centro de descargas para ver todas nuestras guías y utilidades. ----- es
 Bezoek het downloadcentrum voor onze uitgebreide gidsen en hulpprogramma's. ----- nl
 Besök Nedladdningscenter för våra fullständiga guider och verktyg. ----- sv
 Katso täydelliset oppaat ja apuohjelmat latauskeskuksesamme. ----- fi
 Besøg Downloadcenter for at se alle vores vejledninger og hjælpeværktøjer. ----- da
 Gå til Nedlastingscenter for fullstendige veiledninger og verktøy. ----- no
 Visite a Central de Download para acessar nossos guias e utilitários completos. ----- pt
 Чтобы ознакомиться с полным набором руководств и служебных программ, посетите Центр загрузки. ----- ru
 請前往下載中心取得完整指南和應用工具。 ----- tw
 有关完整指南和实用工具，请访问“下载中心”。 ----- cn
 完全なガイドとユーティリティについては、ダウンロードセンターをご覧ください。 ----- ja
 다운로드 센터에서 전체 지침 및 유틸리티를 확인하십시오. ----- ko
 กรุณาเข้าศูนย์การดาวน์โหลดเพื่อดาวน์โหลดคู่มือฉบับสมบูรณ์และโปรแกรมอรรถประโยชน์ต่าง ๆ ----- th
 Tam kılavuzumuz ve yardımcı hizmetlerimiz için İndirme Merkezi'ni ziyaret edin. ----- tr
 A teljes útmutatók és segédprogramok megtekintéséhez keresse fel a Letöltési központot. ----- hu
 Kompletného príručce a nástroje najdete na webu Centrum stahování. ----- cs
 Odwiedź Centrum pobierania, aby uzyskać kompletne przewodniki i narzędzia. ----- pl
 المساعدة الكاملة للحصول على الأدلة والأدوات تفضل زيارة مركز التنزيل ----- ar



FCC Compliance Statement

This device complies with Part 15 of the FCC Rules. Operation is subject to the following two conditions: (1) This device may not cause harmful interference, and (2) This device must accept any interference received, including interference that may cause undesired operation. This equipment has been tested and complies with the Class B digital device limits, pursuant to Part 15 of the FCC Rules. These limits are designed to provide reasonable protection against harmful interference in a residential installation. This equipment generates, uses and can radiate radio frequency energy and, if not installed and used according to the instructions, may cause harmful interference to radio communications. However, there is no guarantee that interference cannot occur in a particular installation. If this equipment does cause harmful interference to radio or television reception, which can be determined by turning the equipment off and on, the user is encouraged to try to correct the interference by taking one of the following actions:

1. Reorient or relocate the receiving antenna.
2. Increase the separation between the equipment and the receiver.
3. Connect the equipment into an outlet on a circuit different from that to which the receiver is connected.
4. Consult the dealer or an experienced radio/TV technician for help.

FCC Caution

Any changes or modifications not expressly approved by the party responsible for compliance could void the user's authority to operate this equipment. RF Modules installed in this product must not be co-located or operating in conjunction with any other antenna or transmitters, except when installed in accordance with FCC multi-transmitter product guidelines.

FCC Radiation Exposure Statement

This equipment complies with FCC radiation exposure limits set forth for uncontrolled environments. This equipment must be installed and operated with a minimum distance of 27cm between the radiator/antennas and the general public

This device complies with CE compliance Class B.



CE Marking

The equipment described in this document faithfully complies with: European Union Radio Equipment Directive (RED) 2014/53/EU. The Declaration of Conformity is provided to customers with other technical documents upon request and is accessible from <https://www.qnap.com/en/contact-us/> to authorized users. Radiation exposure statement This equipment complies with radiation exposure limits set forth for an uncontrolled environment. This equipment should be installed and operated with minimum distance 27 cm between the radiator and your body. For operation within 5.15 ~ 5.35GHz frequency range, it is restricted to indoor environment.

Hereby, QNAP Systems, Inc. declares that the radio equipment type QHora-301W is in compliance with Directive 2014/53/EU.

The full text of the EU declaration of conformity is available at the following internet address: www.qnap.com

Data transmission is handled by software. Via software, it can define the rule. When the equipment has no data to transmit, only the control frame will be sent (like 802.11 management frame, such as beacon and probe Response). When failing to operate, it will stop the service automatically

ISED Compliance Statement

Note: Industry Canada has been renamed Innovation, Science, and Economic Development Canada (ISED) following the issue of RSP-100 Issue 11 and DC-01 Issue 06. Equipment certifications previously issued by Industry Canada remain valid and do not require updating. Meaning you may see the names used interchangeably in documentation. The following statement is applicable to ASiR-PRRH which has Innovation, Science and Economic Development (ISED) approval: This device complies with ICES-003 of Industry Canada's license-exempt RSSs. Operation is subject to the following two conditions

1. This device may not cause interference.
2. This device must accept any interference, including interference that may cause undesired operation of the device.

Le présent appareil est conforme à la norme ICES-003 du CNR d'Industrie Canada applicables aux appareils radio exempts de licence. L'exploitation est autorisée aux deux conditions suivantes:

1. L'appareil ne doit pas produire de brouillage.
2. L'utilisateur de l'appareil doit accepter tout brouillage radioélectrique subi, même si le brouillage est susceptible d'en compromettre le fonctionnement.

Radiation Exposure Statement

This product complies with IC radiation exposure limits set forth for an uncontrolled environment. To comply with RSS 102 RF exposure compliance requirements, a separation distance of at least 27 cm must be maintained between the antenna of this device and all persons.

The device for the band 5150-5350 MHz is only for indoor usage to reduce potential for harmful interference to co-channel mobile satellite systems.

Déclaration d'exposition aux radiations

Produits sont conformes aux limites IC d'exposition aux rayonnements définies pour un environnement non contrôlé. Produits doivent être installés et utilisés avec distance minimum de 27cm entre le radiateur et votre corps.

Les dispositifs fonctionnant dans la bande 5150-5250 MHz sont réservés uniquement pour une utilisation à l'intérieur afin de réduire les risques de brouillage préjudiciable aux systèmes de satellites mobiles utilisant les mêmes canaux.

According to the requirement of the WEEE legislation the following user information is provided to customers for all branded QNAP Electronics products subject to the WEEE directive.



This symbol on the product or on its packaging indicates that this product must not be disposed of with your other household waste. Instead, it is your responsibility to dispose of your waste equipment by handing it over to a designated collection point for the recycling of waste electrical and electronic equipment. The separate collection and recycling of your waste equipment at the time of disposal will help to conserve natural resources and ensure that it is recycled in a manner that protects human health and the environment. For more information about where you can drop off your waste equipment for recycling, please contact your local city office, your household waste disposal service or the shop where you purchased the product.

RED 2014/53/EU Article 10 Compliance

RED 2014/53/EU requires that for products which could potentially have an issue with a non-harmonized frequency in a specific EU country, the product documentation must list the restrictions, and the packaging must carry a label reflecting that country's code.



AT	BE	BG	HR	CY	CZ	DK
EE	FI	FR	DE	EL	HU	IE
IT	LV	LT	LU	MT	NL	PL
PT	RO	SK	SI	ES	SE	UK

EU RoHS statement

This equipment complies with the European Union RoHS Directive 2011/65/EU on the restriction of the use of certain hazardous substances in electrical and electronic equipment. The directive applies to the use of lead, mercury, cadmium, hexavalent chromium, polybrominated biphenyls (PBB), and polybrominated diphenyl ethers (PBDE) in electrical and electronic equipment.



更多關於安全、法規、與環境法令遵循相關的資訊，請參閱以下網址 www.qnap.com/regulatory/。

注意！

依據 低功率電波輻射性電機管理辦法

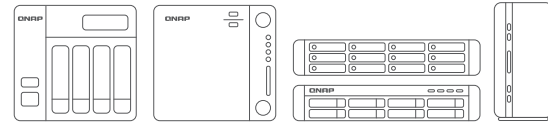
- (1) 「經型式認證合格之低功率射頻電機，非經許可，公司、商號或使用者均不得擅自變更頻率、加大功率或變更原設計之特性及功能。」
- (2) 「低功率射頻電機之使用不得影響飛航安全及干擾合法通信；經發現有干擾現象時，應立即停用，並改善至無干擾時方得繼續使用。前項合法通信，指依電信法規定作業之無線電通信。低功率射頻電機須忍受合法通信或工業、科學及醫療用電波輻射性電機設備之干擾。」
- (3) 使用此產品時應避免影響附近雷達系統之操作。
- (4) 高增益指向性天線只得應用於固定式點對點系統。



声明 此为 B 级产品。在生活环境下，它可能带来无线电干扰。如果此类情况发生，用户必须采取必要措施。此产品只用于室内。



※ 付属の電源コードは当該製品専用です。他の機器に使用しないでください。





www.qnap.com



helpdesk.qnap.com



docs.qnap.com

QNAP

Printed in China
P/N: 51000-024870-RS