



Aspirapolvere

Manuale dell'utente

VS28C97****/VS25C97****

- Prima di utilizzare questo prodotto, leggere attentamente le istruzioni.
- Solo per uso in interno.



SAMSUNG



Indice

Informazioni di sicurezza	3	Funzionamento	14
Importanti simboli di sicurezza	3	Installazione della Clean Station	14
Generale	4	Uso della Clean Station	14
Aspirapolvere	5	Ricarica delle batterie	18
Manutenzione	7	Inserimento della batteria	18
Clean Station	8	Espulsione della batteria	18
Batteria	10	Ricarica della batteria aggiuntiva	19
Preparazione	12	Come usare la batteria in modo ottimale	19
Accessori	12	Uso dei tasti e display	20
Panoramica delle parti	13	Uso del alloggiamento accessori	22
		Uso degli accessori	23
		Manutenzione	25
		Pulizia della Clean Station	25
		Pulizia dell'aspirapolvere	27
		Appendice	34
		App SmartThings	34
		Note e precauzioni	38
		Risoluzione dei problemi	43
		Specifiche del prodotto	48

Informazioni di sicurezza

- Prima di utilizzare il prodotto, leggere attentamente questo manuale e conservarlo per future consultazioni.
- Poiché queste istruzioni coprono diversi modelli di prodotto, le caratteristiche dell'aspirapolvere acquistato potrebbero differire leggermente da quanto descritto in questo manuale.

Importanti simboli di sicurezza

AVVERTENZA

Indica il possibile rischio di lesioni gravi perfino mortali.

ATTENZIONE

Indica il rischio di lesioni personali o danni materiali.

NOTA

Indica che il testo che segue contiene informazioni importanti.

Informazioni di sicurezza

Generale

Per ulteriori informazioni sull'impegno ambientale di Samsung e sugli obblighi normativi specifici dei singoli prodotti es. REACH (WEEE, Batteries) visitare: samsung.com/uk/aboutsamsung/samsungelectronics/corporatecitizenship/data_corner.html

La mancata osservanza di questa precauzione può causare danni alle parti interne e invalidare la garanzia.

- Leggere attentamente tutte le istruzioni. Prima di collegare la station, verificare che la tensione della presa sia uguale a quella indicata sulla etichetta applicata sul fondo della station.
- Questo apparecchio può essere utilizzato da bambini di età superiore agli 8 anni e da persone con ridotte capacità fisiche, sensoriali o mentali o senza esperienza o conoscenza del prodotto solo sotto la supervisione di una persona responsabile o nel caso in cui abbiano ricevuto informazioni specifiche sull'uso sicuro dell'apparecchio e ne abbiano compreso i rischi ad esso associati. Non consentire ai bambini di giocare con l'apparecchio. Non lasciare che i bambini puliscano o eseguano la manutenzione dell'aspirazione senza una supervisione di un adulto.
- Non lasciare mai l'aspirapolvere in funzione senza sorveglianza.
- Questo modello è studiato per un uso esclusivamente domestico. (non usare l'aspirapolvere per scopi diversi da quelli per la quale è stato progettato).
- Non permettere ai bambini di cavalcare o giocare con il prodotto.
 - Diversamente potrebbero verificarsi lesioni o danni al prodotto.

Aspirapolvere

- Nel montare l'aspirapolvere, prestare attenzione a non inserire le dita o le mani nella piega in movimento del manico.
- Non utilizzare l'aspirapolvere su un pavimento o un tappeto bagnato.
- Non usare l'apparecchio vicino ai seguenti luoghi;
 - In luoghi con fiamme libere o una lampada da appoggio posta sul pavimento.
 - In un luogo ove vi siano termosifoni accesi o braci non spente in un caminetto incustodito o in un posacenere ecc.
 - In un luogo ove vi siano materiali combustibili come colori ad olio, diluenti per vernici, sostanze anti tarme, benzina, alcool, diluenti, posacenere con sigarette non spente, ecc.
 - In un luogo chiuso con vapori esplosivi o tossici.
- Non raccogliere i seguenti. In caso contrario il prodotto potrebbe non funzionare correttamente o subire danni.
 - Un fiammifero o ceneri o sigarette accesi
 - Oggetti appuntiti o duri
 - Materiali tossici (candeggina, ammoniaca, disgorgante idraulico ecc.)
 - Liquidi come acqua, bevande o deiezioni di animali domestici
 - Polvere di gesso
- In presenza di una eventuale perdita di gas o spray infiammabile come ad esempio uno spray mangia polvere, non toccare i contatti della spina elettrica ed arieggiare il locale.
 - Esiste la possibilità dell'innescare un incendio.
- Qualora l'aspirapolvere emetta strani rumori o odori o fumo, spegnerlo immediatamente e contattare un Centro di assistenza autorizzato Samsung.
 - Possibilità dell'insorgere di scariche elettriche o incendi.

Informazioni di sicurezza

- Durante l'uso dell'aspirapolvere, prestare attenzione a non ferirsi con le parti in movimento.
 - Tenere lontane le parti del corpo (capelli, mani, ecc.) dalla spazzola rotante o disco rotativo.
- Durante la pulizia di pareti o soffitti usare entrambe le mani.
 - Usando una sola mano per effettuare le pulizie, è possibile danneggiare o piegare o lasciar cadere l'aspirapolvere o provocare lesioni o danni al prodotto.
- Non usare l'aspirapolvere su oggetti che possono facilmente graffiarsi (monitor, dispositivi in acciaio inossidabile, ecc.).
- Talvolta le ruote della spazzola possono graffiare il pavimento. Prima di usare l'aspirapolvere, verificare lo stato delle ruote della spazzola.
 - Se vi sono corpi estranei sulle ruote della spazzola che non si riesce a rimuovere facilmente, contattare un Centro di assistenza autorizzato Samsung.
- Qualora la spazzola rotante all'interno della spazzola sia in funzione, non toccarla.
 - In caso contrario le dita potrebbero rimanere impigliate provocando delle lesioni.
- Non utilizzare l'aspirapolvere alla luce solare diretta o un calore elevato.
- Applicando una eccessiva forza ad un accessorio quando un corpo estraneo sia rimasto impigliato nella spazzola rotante (o disco rotativo), l'accessorio potrebbe interrompere il funzionamento per proteggere il motore o il prodotto. Spegnerne l'aspirapolvere, rimuovere il corpo estraneo quindi riaccenderlo.

- Nell'aspirapolvere può accumularsi della elettricità statica in base all'umidità, la temperatura, il materiale di cui è composto il pavimento ecc. nella propria casa. Qualora ciò avvenga ripetutamente, contattare un Centro di assistenza autorizzato Samsung.
- Non usare la spazzola o gli strumenti su un unico punto a lungo ad evitare di danneggiare il pavimento in base alla sua composizione.
- Non usare Spazzola per animali domestici+ su una superficie ristretta a lungo e non lasciare la Spazzola per animali domestici+ ruotare a lungo su un unico punto.
 - Ciò potrebbe danneggiare i materiali delicati.
- Non usare lo Strumento combinato su materiali duri come la pelle o il legno senza estendere le setole.

Manutenzione

- Durante o dopo l'uso dell'aspirapolvere, appoggiare l'aspirapolvere o posizionarlo nella Clean Station per conservarlo.
 - Il prodotto potrebbe cadere provocando lesioni o danneggiandosi seriamente. Inoltre potreste non essere risarciti per tali danni.
- Non conservare l'aspirapolvere all'interno di un'auto.
- Prima di rimuovere eventuali corpi estranei dal prodotto, spegnerlo.
 - Qualora si tenti la rimozione di oggetti estranei dal corpo dell'aspirapolvere acceso, è possibile ferirsi o danneggiare il prodotto.
- Prima di pulire la carrozzeria dell'apparecchio, spegnerlo e asciugarlo con un panno asciutto. Non spruzzare acqua sul prodotto né pulirlo con sostanze volatili quali benzina, diluenti o alcool.
 - Qualora nell'apparecchio penetri acqua e insorga un errore, spegnerlo e contattare un Centro di assistenza autorizzato Samsung.

Informazioni di sicurezza

- Nel lavare le parti lavabili, non usare detersivi alcalini, acido, industriali, deodoranti, acidi acetici, ecc.
 - Possono verificarsi danni alle componenti in plastica, quali rotture, deformazioni, scolorimento o scolorimento delle scritte, ecc.

Parti lavabili		Contenitore di raccolta della polvere, micro filtro della polvere, filtro del ciclone rotante, panno asciutto
Parti non lavabili		Filtro pre-motore e Micro filtro della polvere della Clean Station
Detergente consentito	Neutro	Detersivi per piatti
Detersivi non idonei	Alcalini	Candeggina, Sgrassatori per stampi, ecc.
	Acidi	Olio di paraffina, emulsionanti, ecc.
	Pulitori industriali	NV-I, PB-I, Opti, alcol, acetone, benzene, diluenti, ecc.
	Deodoranti	Deodoranti spray (aroma di caffè, erbe, ecc.)
	Olii	Olii vegetali o animali
	Ecc.	Acido acetico edibile, aceto, acido acetico glaciale, ecc.

- La conservazione a lungo del prodotto alla luce solare diretta può provocare la deformazione o scolorimento di alcune parti. Pertanto, conservare il prodotto all'ombra.
- Una volta pulito il contenitore di raccolta polvere, il filtro del ciclone rotante o il micro filtro lavabile con acqua, lasciarli asciugare all'ombra.
 - Se esposti a calore le parti potrebbero deformarsi.

Clean Station

- Non trasportare il prodotto tirandolo per il cavo, non utilizzare il cavo come una maniglia, non incastrare il cavo chiudendo una porta, non far passare il cavo intorno a bordi o angoli taglienti. Tenere il cavo lontano da superfici bollenti.
- Non scollegare la spina di alimentazione tirandola per il cavo. Per scollegare il prodotto, afferrare la spina, non il cavo.

-
- Non estrarre il cavo di alimentazione e non toccare la spina con le mani bagnate.
 - Possibilità dell'insorgere di scariche elettriche o incendi.
 - Non utilizzare prolunghes o prese con una capacità di corrente inadeguata al carico.
 - Qualora si accumulino polvere o acqua su uno dei terminali o punti di contatto della spina, pulirla accuratamente.
 - Possibilità di funzionamenti anomali o di scariche elettriche.
 - Non usare un cavo o una spina di alimentazione danneggiati o una presa allentata.
 - Possibilità dell'insorgere di scariche elettriche o incendi.
 - Scollegare la Clean Station dalla presa elettrica in caso di inutilizzo e prima di effettuare la manutenzione.
 - Non esporre la Clean Station a temperature elevate, umidità o vapore di qualsiasi genere.
 - Non collegare la Clean Station ad una presa con un voltaggio non corretto. Non collegare la Clean Station con una presa multipla o una ciabatta.
 - Possibilità dell'insorgere di scariche elettriche o incendi.
 - Se il cavo di alimentazione è danneggiato, richiederne la sostituzione ad un Centro di assistenza autorizzato Samsung.
 - Possibilità dell'insorgere di scariche elettriche o incendi.
 - Assicurarsi che i terminali di ricarica della Clean Station e dell'aspirapolvere non entrino a contatto con un conduttore quale braccialetti, orologi, perni metallici, ganci, ecc.
 - Diversamente potrebbe verificarsi un malfunzionamento del prodotto o una scarica elettrica.

Informazioni di sicurezza

- La Clean station è progettata solo per gli aspirapolvere Samsung Jet senza fili, pertanto non può essere usata per altri scopi o dispositivi.
 - In caso contrario potranno verificarsi danni alla Clean Station o incendi.
- Non permettere ai bambini di arrampicarsi o di spingere la Clean Station.
 - Possono verificarsi lesioni o danni al prodotto o al pavimento.
- Inoltre, non caricare il prodotto vicino a finestre, stufe, toilette, bagno, ecc.
- Non tentare di aprire la Clean Station. Le riparazioni devono essere eseguite esclusivamente da un Centro di assistenza autorizzato Samsung.
- Eventuali lesioni e malfunzionamenti provocati dalla mancata installazione della Clean station non potranno essere risarciti.
- Non piegare eccessivamente il cavo di alimentazione e non collocare sopra di esso oggetti pesanti.
 - Possibilità dell'insorgere di scariche elettriche o incendi.
- Prima di collegare o scollegare la Clean Station, spegnere l'aspirapolvere ed accertarsi di non toccare i contatti della spina elettrica.
 - Sussistono pericoli di scariche elettriche o incendi.

Batteria

- Non aprire o bruciare le batterie poiché potrebbero esplodere ad elevate temperature.
- Non lasciare cadere o urtare la batteria.
- Non smontare la batteria ed accertarsi di non creare un corto circuito tra i poli più (+) e meno (-).
- Dal momento che la batteria è appositamente progettata per questo aspirapolvere, non utilizzarla per altri prodotti o scopi.

-
- All'acquisto di una nuova batteria, verificare il nome del modello (VCA-SBTC97, VCA-SBTC97S) e la presenza del logo **SAMSUNG** originale.
 - Per acquistare eventuali accessori consumabili, rivolgersi al più vicino rivenditore Samsung Electronics o Centro di assistenza autorizzato Samsung.
 - In caso di uso intensivo o temperature estreme, dalle batterie può fuoriuscire liquido. Se il liquido fuoriuscito entra a contatto con la pelle, lavare immediatamente con acqua. Se il liquido fuoriuscito entra a contatto con gli occhi, lavare immediatamente con acqua corrente per almeno 10 minuti. Consultare un medico.
 - Nel collegare la batteria all'aspirapolvere, inserirla fino ad avvertire uno scatto. Ciò permetterà alla batteria di essere saldamente collegata.
 - In caso contrario, la batteria potrebbe cadere causando anche danni al prodotto o lesioni alle persone.
 - Qualora non si intenda usare l'aspirapolvere per molto tempo, scollegare la Clean Station e staccare la batteria dell'aspirapolvere. Qualora la batteria non sia carica e non venga utilizzata, si scaricherà lentamente.
 - Al fine di proteggere il motore e la batteria, il prodotto potrebbe non funzionare qualora la temperatura ambientale cali al di sotto dei 5 °C o ecceda i 45 °C.
 - Smaltire i materiali da imballaggio secondo quanto prescritto dalle vigenti normative sullo smaltimento.

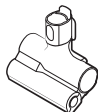
Preparazione

Accessori

Gli accessori contrassegnati con ' * ' possono variare in base ai modelli.



Tubo telescopico



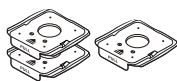
Spazzola per animali domestici+



Strumento combinato



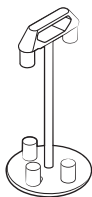
Prolunga spazzola per divani



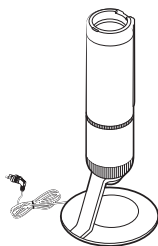
Sacchetto di raccolta della polvere
(1 montato, 2 ricambio)



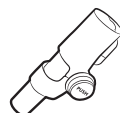
Manuale dell'utente



* Alloggiamento accessori



Clean Station



* Strumento flessibile



* Caricabatterie



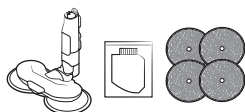
* Spazzola attiva doppia



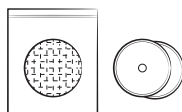
* Spazzola LED sottile+



* Porta batteria



* Spazzola rotativa a spruzzo /
Serbatoio dell'acqua / Tamponi
bagnati riutilizzabili



* Tamponi bagnati monouso /
Tampone adesivo

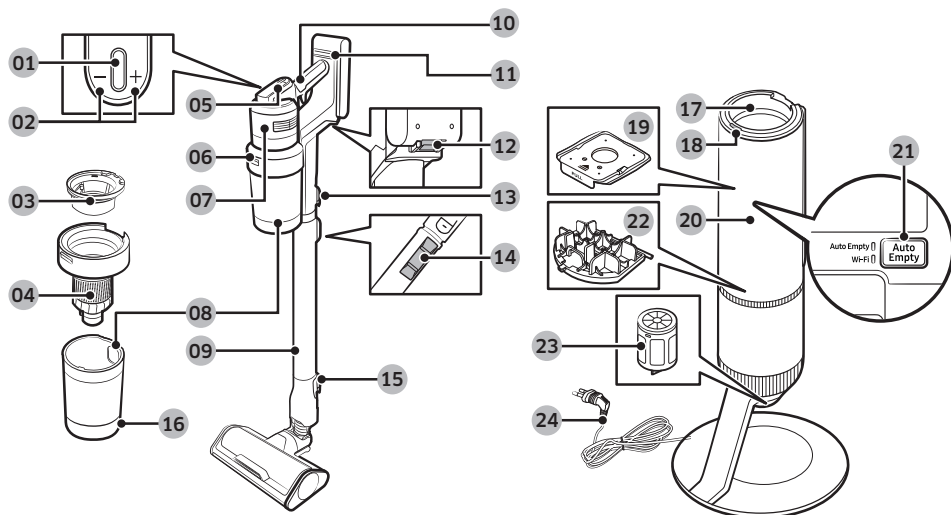


* Batteria

* Optional

- La Spazzola rotativa a spruzzo comprende i tamponi bagnati riutilizzabili e i tamponi bagnati monouso.
- Il numero di sacchetti di raccolta della polvere può variare in base al modello.

Panoramica delle parti



- | | | | |
|----|--|----|---|
| 01 | Tasto Accensione (⏻) | 12 | Tasto di sgancio della batteria |
| 02 | Tasti Regolatore potenza di aspirazione | 13 | Tasto di sgancio del tubo |
| 03 | Micro filtro lavabile | 14 | Tasto di regolazione lunghezza del tubo |
| 04 | Filtro ciclone rotante | 15 | Tasto di sgancio della spazzola |
| 05 | Display | 16 | Tasto di sgancio coperchio contenitore della polvere |
| 06 | Tasto di sgancio del contenitore di raccolta della polvere | 17 | Giunzione contenitore di raccolta della polvere |
| 07 | Micro filtro della polvere | 18 | Tasto Clean Station START/STOP (AVVIO/STOP Clean Station) |
| 08 | Contenitore di raccolta della polvere | 19 | Sacchetto di raccolta della polvere |
| 09 | Prolunga regolabile | 20 | Coperchio anteriore Clean Station |
| 10 | Manico | 21 | Tasto Auto Empty (Svuotamento automatico) / tasto Wi-Fi |
| 11 | Indicatore livello batteria | 22 | Filtro pre-motore Clean Station |
| | | 23 | Micro filtro della polvere Clean Station |
| | | 24 | Cavo di alimentazione |

📖 NOTA

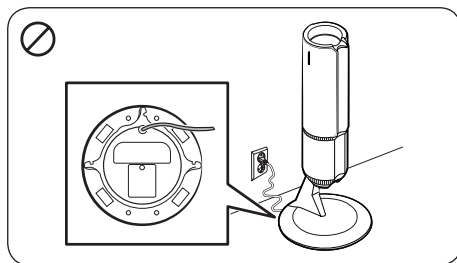
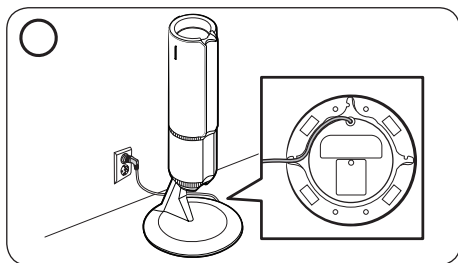
L'aspetto esterno ad onda del prodotto è naturale ed è dovuto ai materiali plastici perlati utilizzati e la distribuzione delle perle. Inoltre la perlatura usata nel materiale rappresenta un eccellente rivestimento lucido rendendo inutile l'adozione di un rivestimento ulteriore.

Funzionamento



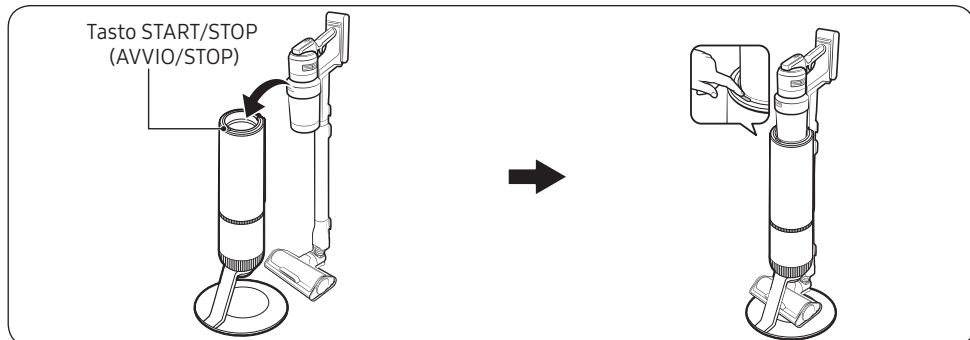
Per maggiori informazioni, vedere il codice QR.

Installazione della Clean Station

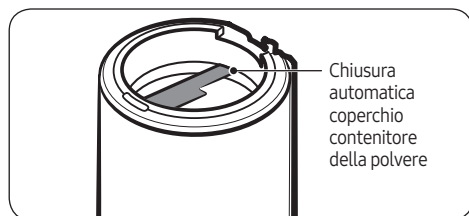


- Far passare il cavo di alimentazione della Clean Station lungo la scanalatura posta sul fondo.
 - Accertarsi che il cavo di alimentazione sia correttamente posizionato in modo che la Clean Station resti in posizione eretta senza inclinarsi.
- Prima di collegare la Clean Station, disporre il cavo in modo ordinato.
- Nel collegare la Clean Station, la spia **START/STOP (AVVIO/STOP)** diventa blu per 5 secondi quindi si spegne.

Uso della Clean Station

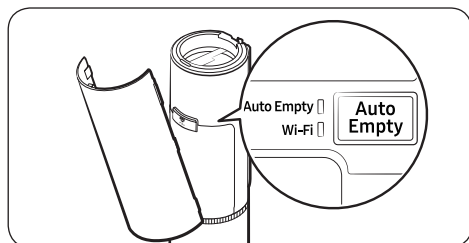


- Il contenitore di raccolta della polvere verrà automaticamente vuotato all'inserimento dell'aspirapolvere nella Clean Station.
 - La funzione di Svuotamento automatico è attiva come impostazione predefinita.
- Per avviare o interrompere il processo di svuotamento premere in qualsiasi momento il tasto **START/STOP (AVVIO/STOP)**.
- Se l'aspirapolvere viene reinserito nella Clean Station entro un minuto dalla sua estrazione dalla Clean Station, la funzione Auto Empty (Svuotamento automatico) non si attiverà anche se la funzione è abilitata.



NOTA

- Qualora grumi di polvere, capelli o fili restino avvolti intorno al filtro del ciclone rotante nel contenitore di raccolta della polvere, il filtro del ciclone rotante potrebbe interrompere la rotazione impedendo al contenitore di raccolta della polvere di svuotarsi completamente. In questo caso, premere più volte il tasto **START/STOP (AVVIO/STOP)** sulla Clean Station fino a quando il contenitore di raccolta della polvere è completamente vuoto.
 - Pulire il contenitore di raccolta della polvere qualora si reperiscano oggetti estranei una volta rimosso (vedere il paragrafo '**Contenitore di raccolta della polvere/micro filtro lavabile**').
- Qualora la chiusura automatica del coperchio del contenitore di raccolta della polvere sia sporco di caffè, bevande o altre sostanze viscoso appiccicose, pulirlo con un panno bagnato.
- Inserire correttamente l'aspirapolvere nella Clean Station.
 - In caso contrario l'aspirapolvere potrebbe non ricaricarsi e la funzione Auto Empty (Svuotamento automatico) potrebbe non funzionare.
 - Qualora il contenitore di raccolta della polvere non sia in grado di aprirsi, il tasto **START/STOP (AVVIO/STOP)** diventa rosso.



- Qualora la funzione Auto Empty (Svuotamento automatico) sia abilitata, la spia LED di svuotamento automatico diventa bianca.
 - Premere il tasto **Auto Empty (Svuotamento automatico)** per abilitare o disabilitare la funzione.
- Per avere prestazioni ottimali, si consiglia di abilitare la funzione Auto Empty (Svuotamento automatico).
 - La funzione Auto Empty (Svuotamento automatico) può influenzare le prestazioni del filtro del ciclone rotante e l'auto diagnosi.

NOTA

- Una volta vuotato il contenitore di raccolta della polvere inizia il processo di auto-diagnosi per avere prestazioni ottimali. Attendere il completamento del processo di auto-diagnosi prima di usare nuovamente l'aspirapolvere.
- Al termine del processo di auto-diagnosi, vengono forniti i risultati ed una guida dell'utente in modo da ottimizzare l'uso dell'aspirapolvere.
- È possibile iniziare il processo di auto-diagnosi nella app SmartThings, o premendo simultaneamente i tasti + e -.
- La potenza di aspirazione iniziale predefinita è 'IA'. La funzione di auto diagnosi si disattiva modificando la potenza di aspirazione predefinita in una diversa modalità nella app SmartThings. Tuttavia, se si utilizza l'aspirapolvere in modalità potenza di aspirazione 'IA' per oltre 5 minuti, la funzione di auto diagnosi si attiva inserendo l'aspirapolvere nella clean station anche se la modalità potenza di aspirazione non è 'IA' nella app SmartThings.

Impostazione ed annullamento della connessione di rete.

- Vedere il paragrafo 'App SmartThings' per le impostazioni della connessione di rete. Per annullare una connessione di rete una volta entrati in modalità AP, tenere premuto il tasto **Auto Empty (Svuotamento automatico)** per 5 secondi.

Ripristino della connessione di rete

- Qualora la connessione di rete persista a non riuscire ad essere stabilita, tenere premuto il tasto **Auto Empty (Svuotamento automatico)** per 5 secondi per accedere alla modalità AP. Quindi tenere premuto il tasto **Auto Empty (Svuotamento automatico)** per almeno 10 secondi per reimportare la connessione di rete.
 - La modalità AP viene così annullata.

Consentire o bloccare la connessione di rete

- Per consentire o bloccare il Wi-Fi, tenere premuto il tasto **Auto Empty (Svuotamento automatico)** per almeno 15 secondi fino a quando il LED dello svuotamento automatico ed il led del Wi-Fi lampeggiano simultaneamente.

Ripristino dati di fabbrica

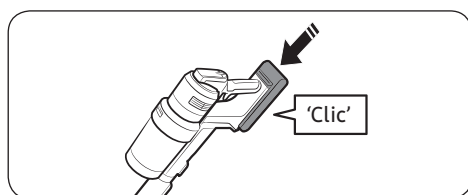
- In caso di vendita del prodotto quale oggetto usato, si consiglia di effettuare un ripristino dati di fabbrica al fine di proteggere i dati relativi alla privacy. Tenere premuto il tasto **Auto Empty (Svuotamento automatico)** per 5 secondi per accedere alla modalità AP. Quindi, tenere premuto il tasto **Auto Empty (Svuotamento automatico)** per almeno 15 secondi.
 - La modalità AP verrà annullata e le impostazioni di rete saranno ripristinate.

Funzionamento

Ricarica delle batterie

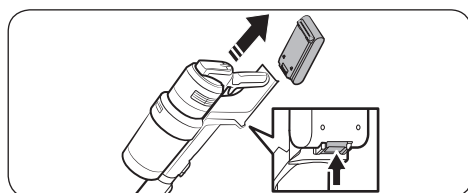
- Quando la spia del livello di carica della batteria diventa rossa o compare sul display il messaggio **'Batteria scarica'**, ricaricare la batteria.
- Non è possibile utilizzare l'aspirapolvere durante le ricariche.
- Assicurarsi che il retro della batteria sia correttamente posizionato sulla parte di ricarica dell'aspirapolvere.
- Verificare che la spia del livello di carica della batteria sia visibile durante la ricarica.
- Quando la ricarica ha inizio, l'indicatore livello batteria si accende (rosso, arancione o giallo in base alla carica raggiunta), cambia gradualmente e diventa verde una volta terminata la ricarica.

Inserimento della batteria



Premere la batteria fino in fondo fino ad avvertire uno scatto.

Espulsione della batteria

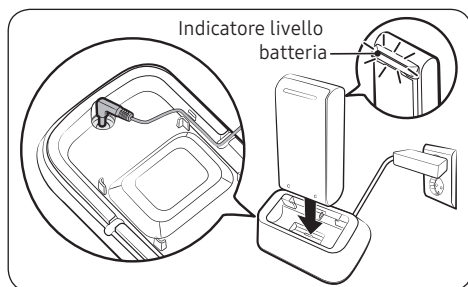


Premere il tasto di sgancio della batteria posto sul retro del manico ed espellere la batteria.

⚠ ATTENZIONE

- Prima di staccare la batteria, spegnere l'aspirapolvere.
 - Qualora la batteria venga estratta durante il funzionamento, l'aspirapolvere potrebbe subire danni.
- Prestare attenzione a non lasciare cadere la batteria. In tale caso si possono provocare lesioni personali o danni alla batteria stessa.

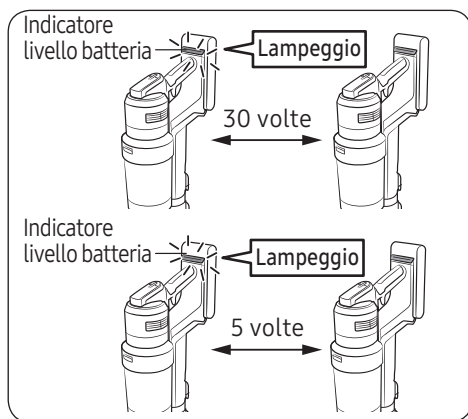
Ricarica della batteria aggiuntiva



Caricare la batteria aggiuntiva nel porta batteria.

- Premere con forza la batteria nel porta batteria.
- L'indicatore livello batteria si accende e cambia colore da rosso, ad arancione e giallo al variare della carica della batteria, quindi diventa verde una volta caricata completamente la batteria.

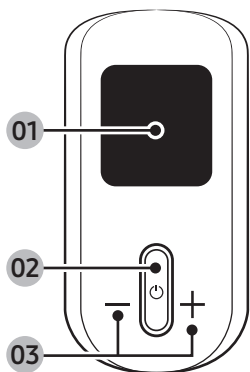
Come usare la batteria in modo ottimale



- Per usare a lungo la batteria, usare l'aspirapolvere a bassa potenza di aspirazione.
- Si consiglia di alternare l'uso della batteria con una batteria supplementare.
- Se la batteria supplementare è completamente carica e non viene usata per molto tempo, si consiglia di rimuoverla dal caricabatteria e conservarla a temperatura ambiente.
- L'aspirapolvere è dotato di una modalità di protezione della batteria che interrompe immediatamente l'uso qualora rilevi un pericolo per l'uso della batteria.
 - Se l'indicatore livello batteria lampeggia in rosso 30 volte, sarà necessario attendere 30 secondi prima di poter usare nuovamente l'aspirapolvere.
 - Se l'indicatore livello batteria lampeggia in rosso 5 volte, ciò indica che la batteria non è più utilizzabile. Sostituire la batteria con una nuova.

Funzionamento

Uso dei tasti e display



01 Display

- Visualizza la modalità corrente ('MIN, IA, MID, MAX, JET, o WET') o un messaggio di allerta.

02 Accensione (☺)

- Premere questo tasto per accendere o spegnere l'aspirapolvere.
- All'accensione, l'aspirapolvere attiva la modalità 'MID'.
- Assemblando la Spazzola rotativa a spruzzo, l'aspirapolvere attiva la modalità 'WET'.
- Montando la Spazzola attiva doppia o la Spazzola LED sottile+, l'aspirapolvere entra in modalità 'IA'.

03 Regolatore potenza di aspirazione (+ / -)

- La potenza di aspirazione può essere variata ('MIN, IA, MID, MAX o JET').
- Nella modalità 'IA', l'aspirapolvere regola automaticamente la potenza di aspirazione e la velocità di rotazione della spazzola in base alle condizioni ambientali in modo da avere prestazioni ottimali. L'aspirapolvere continua il processo di ottimizzazione per 1 - 2 una volta riscontrate variazioni nel pavimento.
- In modalità 'WET', premere il tasto + per spruzzare acqua una volta e tenerlo premuto per spruzzare acqua fino a 2 secondi.
- Mentre l'aspirapolvere è inserito nella Clean Station, tenere premuto il tasto + per 5 secondi per abilitare o disabilitare la modalità Risparmio energia. Tenere premuto il tasto **Auto Empty (Svuotamento automatico)** sulla Clean Station per 15 secondi per disattivare il Wi-Fi e risparmiare energia elettrica.

📖 NOTA

- La modalità 'IA' è disponibile solo se è stata montata la spazzola attiva doppia o la spazzola LED sottile+.
- La modalità 'IA' potrebbe non funzionare correttamente su alcuni pavimenti (pavimenti con tappeti sottili ed alcuni tappetini per yoga con scanalature, ecc.).
- La regolazione automatica della velocità di rotazione della spazzola nella modalità 'IA' è disponibile solo quando è collegata la spazzola attiva doppia.
- Solo il pulsante + è attivo quando l'aspirapolvere è in modalità 'WET'.
- Quando l'aspirapolvere è in modalità 'WET' non è possibile accedere alle impostazioni della lingua.
- La modalità Risparmio energia viene automaticamente disabilitata usando l'aspirapolvere.
- La spazzola potrebbe aderire al pavimento o non girare correttamente in base al materiale del pavimento (un tappeto, la moquette, delle lenzuola, ecc). Qualora tale problema si verifici, cambiare la potenza di aspirazione a 'MIN o MID'.

Selezionare una lingua

1. Tenere premuto il tasto + per 3 secondi per accedere o uscire dall'impostazione della lingua.
2. Premere il tasto + o - per selezionare una lingua.

Messaggi di avviso ed azioni da intraprendere

L'aspirapolvere visualizza messaggi di avviso rivolti all'utente che richiedono di ispezionare alcune parti o pulirne altre come ad esempio un filtro. Inoltre la sua funzione di auto diagnosi fornisce una guida che aiuta l'utente a mantenere le prestazioni ottimali.

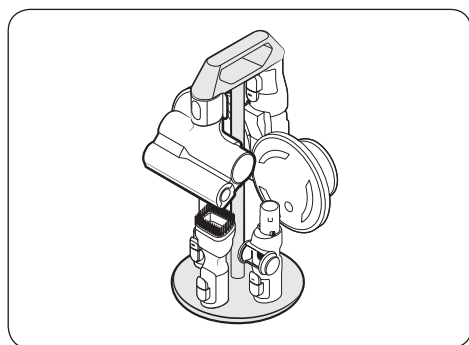
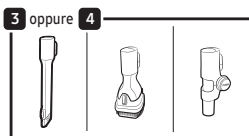
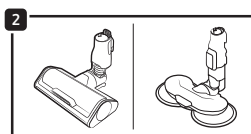
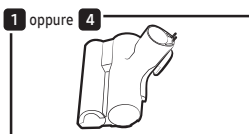
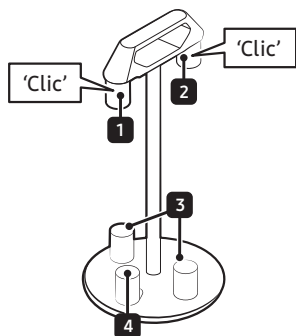
Messaggio	Cosa fare
'Oggetto bloccato'	Verificare che non vi siano oggetti incastrati nella spazzola o nello strumento.
'Verifica se intasato'	Verificare se la spazzola, il tubo o il micro filtro lavabile o il micro filtro della polvere sia ostruito da materiali estranei.
'Filtro non inserito'	Verificare che il micro filtro lavabile sia inserito correttamente.
'Pulire filtro'	Avvisa e consiglia all'utente di controllare regolarmente e lavare il micro filtro lavabile. (vedere la sezione ' Pulizia dell'aspirapolvere ').
'Usa batteria compatibile'	Verificare il nome del modello della batteria ed accertarsi che sia compatibile. (VCA-SBTC97, VCA-SBTC97S)
'Chiudi serbatoio polvere'	Verificare che il contenitore di raccolta della polvere non sia aperto, e nel caso chiuderlo.
'Sacchetto staz. pulizia pieno. Sostituisci'	Sostituire il sacchetto di raccolta della polvere nella Clean Station con un nuovo sacchetto.
'Aggancia spazz. pav. per diagnosi'	Collegare la spazzola LED sottile+ o la spazzola attiva doppia.

Messaggi d auto diagnosi e cosa fare

Messaggio	Cosa fare
'Pul. mic. filtro o serbatoio'	Verificare se il contenitore di raccolta della polvere sia aperto. Se il micro filtro lavabile ed il contenitore di raccolta della polvere sono sporchi, vuotare il contenitore di raccolta della polvere e lavarlo in acqua.
'Controlla spazz. o tubo intasati'	Verificare che il tubo o la spazzola non siano ostruiti e pulirli secondo le istruzioni riportate nella sezione ' Pulizia dell'aspirapolvere '.
'Controlla la spazz. rot.'	Verificare che non vi siano oggetti incastrati nella spazzola rotativa e nel caso pulirla seguendo le istruzioni riportate nella sezione ' Pulizia dell'aspirapolvere '.

Funzionamento

Uso del alloggiamento accessori

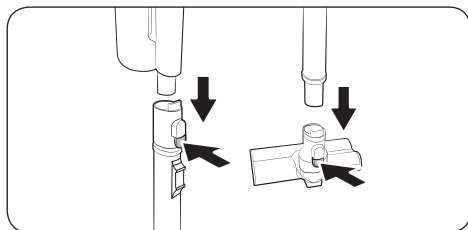


[alloggiamento accessori]

- Per staccare gli accessori, premere il tasto di sgancio sul retro di ogni accessorio.
- La polvere residua nell'accessorio potrebbe cadere durante il distacco dall'aspirapolvere. Al termine dell'uso dell'aspirapolvere, accorciare il tubo telescopico ed azionare l'aspirapolvere in modalità **'MAX'** per oltre 10 secondi.
- Accertarsi di rimuovere eventuali tamponi bagnati dalla spazzola rotativa a spruzzo prima di inserire l'aspirapolvere nel alloggiamento accessori.
- Per collegare gli accessori ad 1 e 2, spingerli fino in fondo fino ad avvertire uno scatto.

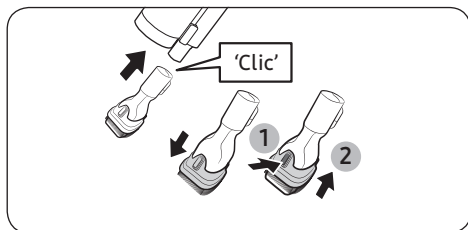
Uso degli accessori

Scollamento degli accessori



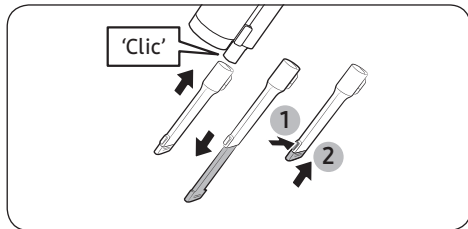
- Per staccare gli accessori, premere il tasto di sgancio sul retro di ogni accessorio.
- Prima di staccare gli accessori, azionare l'aspirapolvere in modalità 'MAX' per 10 secondi al fine di prevenire la rimanenza di residui all'interno degli accessori stessi.

Strumento combinato



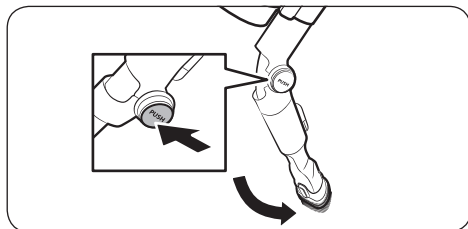
Per rimuovere la polvere da tende, mobili, divani, ecc.

Prolunga spazzola per divani



Per rimuovere eventuale polvere presente nelle fessure dei telai delle finestre, strette aperture, angoli, ecc.

Strumento flessibile



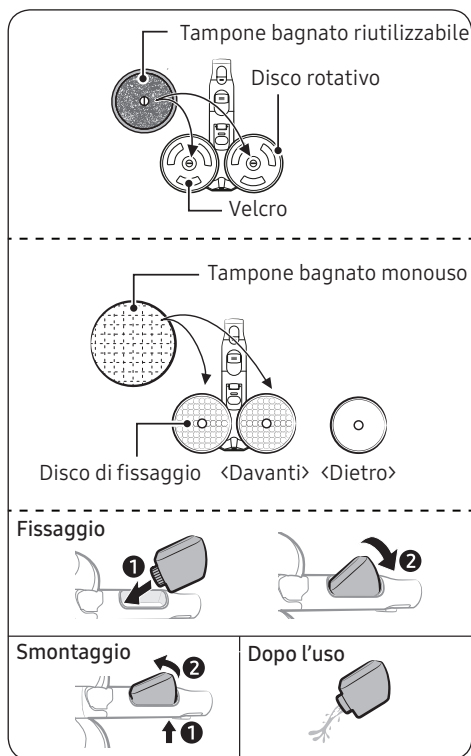
Per pulire bene posti difficilmente raggiungibili come la parte superiore o posteriore di mobili o soffitti.

NOTA

È possibile collegare lo strumento combinato o la prolunga spazzola per divani allo strumento flessibile.

Funzionamento

Spazzola rotativa a spruzzo



Per pulire pavimenti in legno o linoleum con un tampone bagnato.

- La Spazzola rotativa a spruzzo non prevede la funzione di aspirazione della polvere.

Uso del tampone bagnato riutilizzabile

- Nel collegare la spazzola per pavimenti bagnati, accertarsi che la spazzola sia posizionata al centro del disco rotativo.

Uso del tampone bagnato monouso

- Fissare il tampone bagnato monouso sul lato anteriore (lato con il velcro) del tampone adesivo sul disco rotativo.
 - Usando il tampone bagnato monouso senza il tampone adesivo, le prestazioni di pulizia potrebbero risultare inferiori a quanto previsto.
- Dopo avere usato il tampone bagnato monouso, smaltirlo correttamente.

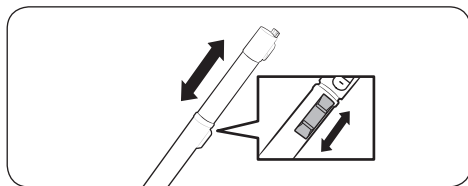
Staccare o riattaccare il serbatoio dell'acqua

- Premere la parte inferiore del serbatoio dell'acqua per staccarlo.
- Nel collegare il serbatoio dell'acqua, inserire per prima la parte anteriore.

NOTA

- Non usare acqua di pozzo o contaminata.
- Al primo uso della spazzola rotativa a spruzzo, l'aria contenuta nella pompa interna e nel tubo possono provocare un ritardo nel getto di acqua. Premere brevemente il + tasto.

Regolare la lunghezza del tubo



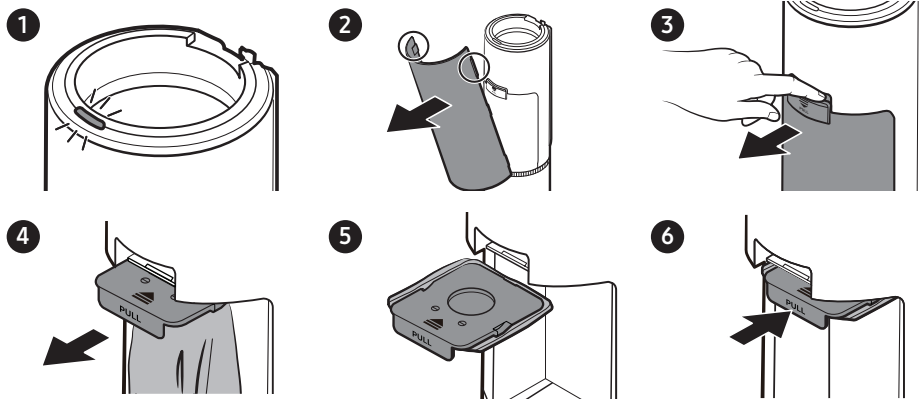
Premere il tasto di regolazione lunghezza del tubo per accorciare o allungare il tubo telescopico.

Manutenzione

Pulizia della Clean Station

Sostituzione del sacchetto di raccolta della polvere

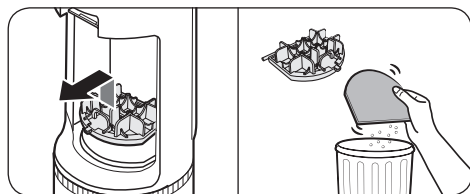
Se il tasto **START/STOP (AVVIO/STOP)** della Clean Station diventa rosso, controllare che il sacchetto di raccolta della polvere non sia pieno. Se il sacchetto di raccolta della polvere non è pieno, verificare che il contenitore di raccolta della polvere, il tubo o la spazzola non siano ostruiti.



- Il sacchetto di raccolta della polvere usato deve essere smaltito correttamente (non è riutilizzabile).
- Durante i periodi molto caldi ed umidi, si consiglia di sostituire il sacchetto di raccolta della polvere ogni uno o due mesi.
 - Gli insetti e le larve che popolano le abitazioni possono essere risucchiati nel sacchetto di raccolta della polvere e col tempo moltiplicarsi. Qualora ciò accadesse, pulire ed asciugare con un panno e sostituire il sacchetto di raccolta della polvere con uno nuovo.

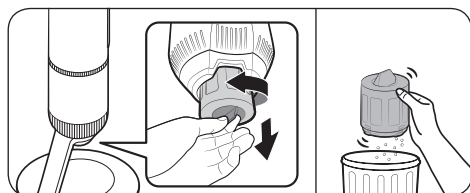
Manutenzione

Pulizia del filtro pre-motore



Usare il manico per sollevare ed estrarre il filtro e scuoterlo sopra un contenitore per rimuovere la polvere.

Pulizia del micro filtro della polvere



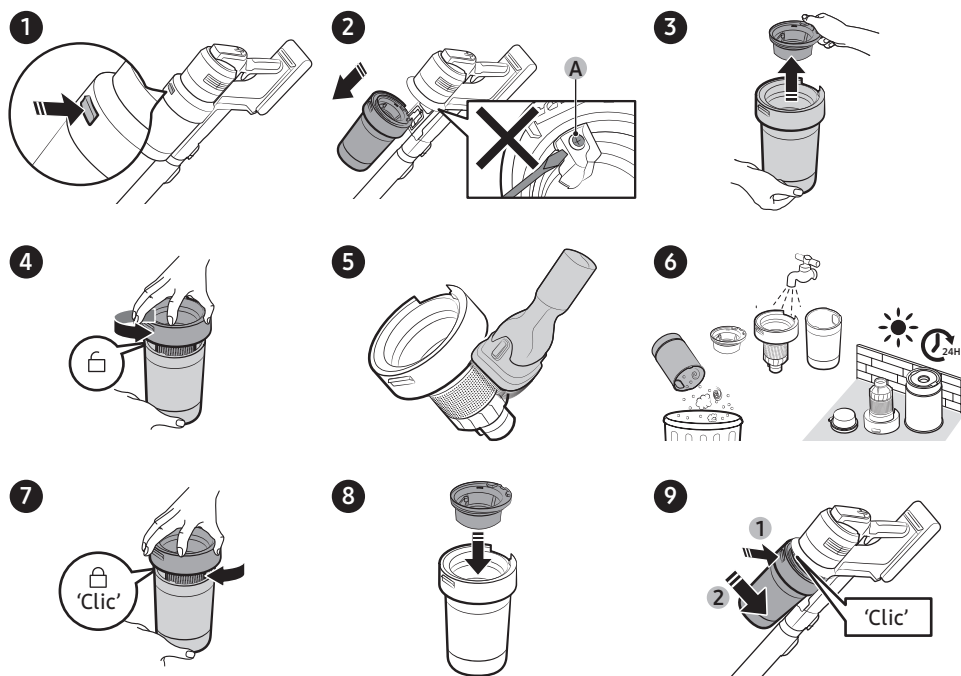
Scuotere il micro filtro della polvere su un contenitore per rimuovere la polvere.

Pulizia dell'aspirapolvere



Per maggiori informazioni, vedere il codice QR.

Contenitore di raccolta della polvere/micro filtro lavabile



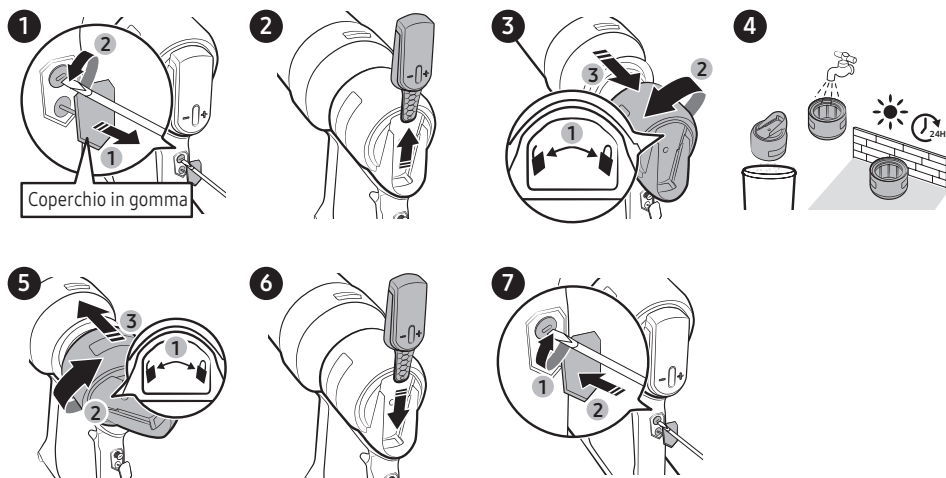
⚠ ATTENZIONE

- Non svitare la vite (A) e non allentarla mai.
- Dopo aver effettuato la pulizia del contenitore di raccolta della polvere e del micro filtro lavabile con acqua, lasciarli asciugare completamente all'ombra per oltre 24 ore prima di riutilizzarli.
 - Se esposti a calore le parti potrebbero deformarsi.
 - Se il filtro non viene asciugato completamente prima dell'uso, ciò potrebbe provocare cattivi odori.
- Se il contenitore di raccolta della polvere o il filtro sono intasati, l'aspirazione può cessare a causa del dispositivo di protezione da surriscaldamento del motore.
 - Pulire il contenitore di raccolta della polvere o i filtri quindi azionare nuovamente l'aspirapolvere.
- Durante la pulizia del contenitore di raccolta polvere e del micro filtro lavabile, prestare attenzione a non esercitare pressione sul tasto di sgancio del coperchio del contenitore di raccolta polvere.

Manutenzione

Micro filtro della polvere

Accertarsi che l'aspirapolvere sia spento prima di pulire il filtro.



- Smontare il micro filtro della polvere e rimuovere la polvere. Quindi. Rimontare il micro filtro della polvere.
- Ruotare il micro filtro della polvere verso l'icona di sblocco per smontarlo e verso l'icona di blocco per rimontarlo.

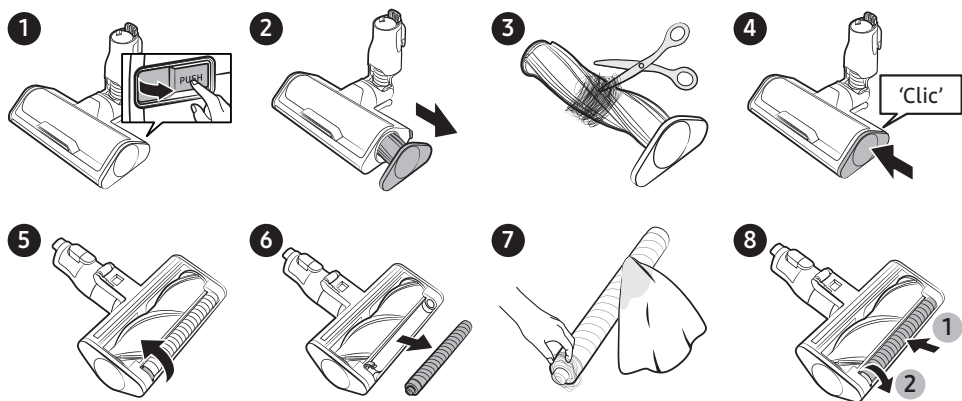
NOTA

- Strumenti necessari per il montaggio e smontaggio: Cacciavite a lama piatta.

ATTENZIONE

- Per avere migliori prestazioni, rimuovere regolarmente la polvere nel micro filtro della polvere e pulirlo in acqua una volta al mese.
 - Al termine della pulizia, lasciarlo asciugare completamente per almeno 24 ore all'ombra prima di riutilizzarlo. Qualora si usi il filtro senza averlo lasciato asciugare completamente, il filtro potrà emettere odori.
 - Se l'odore non scompare dopo più pulizie, sostituirlo.
 - L'applicazione di calore provoca la deformazione.
- Prestare attenzione a non ferirsi le mano o altre parti del corpo durante l'uso dello strumento.
- Per la propria sicurezza, indossare dei guanti protettivi prima di smontarlo.
- Usando strumenti più larghi o più spessi degli interspazi lasciati per lo smontaggio si potrà danneggiare il prodotto.
- Prestare attenzione a non serrare eccessivamente le viti poiché ciò potrà danneggiare il prodotto.
- Prestare attenzione a non danneggiare il coperchio in gomma.
- Conservare il pannello di controllo smontato lontano dalla portata dei bambini.
- Non lasciare che il pannello di controllo entri in contatto con acqua.
- Non pulire il pannello di controllo smontato con un panno bagnato o con acqua.
- Prestare attenzione a non far cadere il pannello di controllo smontato o fargli subire colpi che possano danneggiarlo.

Spazzola attiva doppia



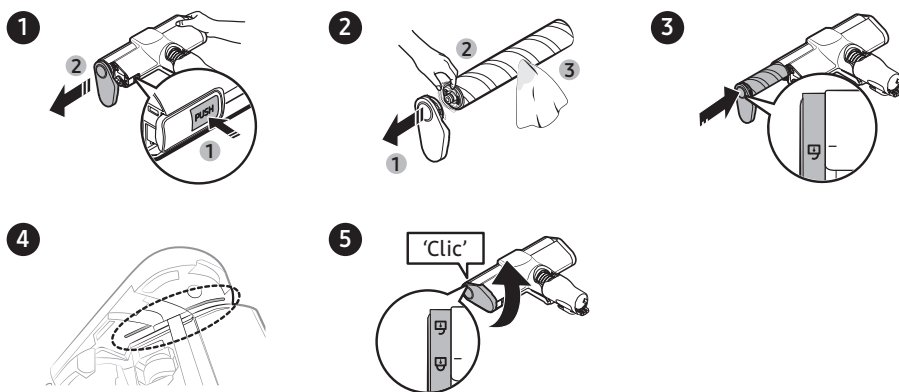
Qualora dalla spazzola non si riesca a rimuovere eventuali corpi estranei, aiutarsi con delle forbici.

⚠ ATTENZIONE

- Qualora uno straccio o corpi estranei vengano aspirati e restino impigliati nella spazzola rotante, la spazzola rotante si bloccherà per impedire di bruciare il motore. Dopo aver pulito la spazzola, spegnere e riaccendere l'apparecchio.
- Se la spazzola non funziona dopo la pulizia, spegnere e riaccendere l'aspirapolvere.
- Durante la pulizia della spazzola, prestare attenzione a non inserire le dita nella piega in movimento della spazzola.

Manutenzione

Spazzola LED sottile+



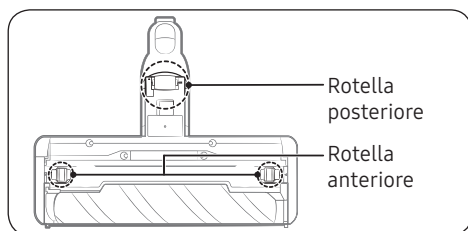
⚠ ATTENZIONE

- Non pulire la spazzola con acqua.
- Qualora corpi estranei rimangano nella spazzola, rimuoverli con un panno umido o asciutto.

📖 NOTA

- Qualora la spazzola rotante non funzioni nemmeno dopo aver pulito la spazzola LED sottile+, la protezione da surriscaldamento del motore potrebbe innescarsi. Attendere 30 minuti o più per lasciare raffreddare il motore per poi azionarlo nuovamente.
- Nel rimuovere eventuali residui con un panno bagnato, pulire la spazzola rotante delicatamente evitando di schiacciarla.
 - Per evitare che le setole della spazzola rotativa vengano compresse e causino vibrazioni indesiderate, asciugare la spazzola rotativa in verticale sul pavimento.
- Inserire correttamente la spazzola rotante nel suo alloggiamento.

Ruote a rullo della spazzola LED sottile+



Usare un piccolo cacciavite per smontare le ruote a rullo anteriore e posteriore.

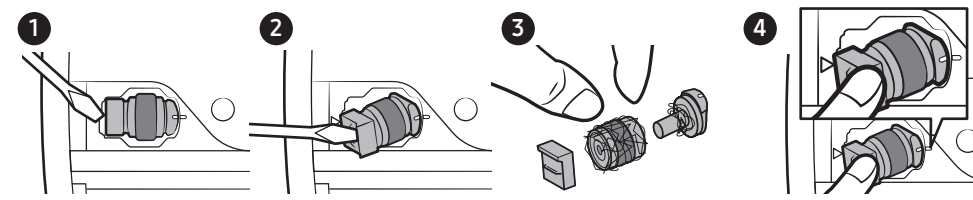
NOTA

Strumenti necessari per lo smontaggio: Cacciavite a lama piatta (3 mm o meno di larghezza), cacciavite a stella, spatolina.

ATTENZIONE

- Per la propria sicurezza, indossare dei guanti protettivi prima di smontarlo.
- Usando strumenti più larghi o più spessi degli interspazi lasciati per lo smontaggio si potrà danneggiare il prodotto.
- Conservare le ruote a rullo anteriori e posteriori smontate lontano dalla portata dei bambini. Prestare attenzione alle ruote a rullo anteriori e posteriori poiché sono pericolose per i bambini in quanto possono essere ingerite.
- Prestare attenzione a non ferirsi le mano o altre parti del corpo durante l'uso dello strumento.

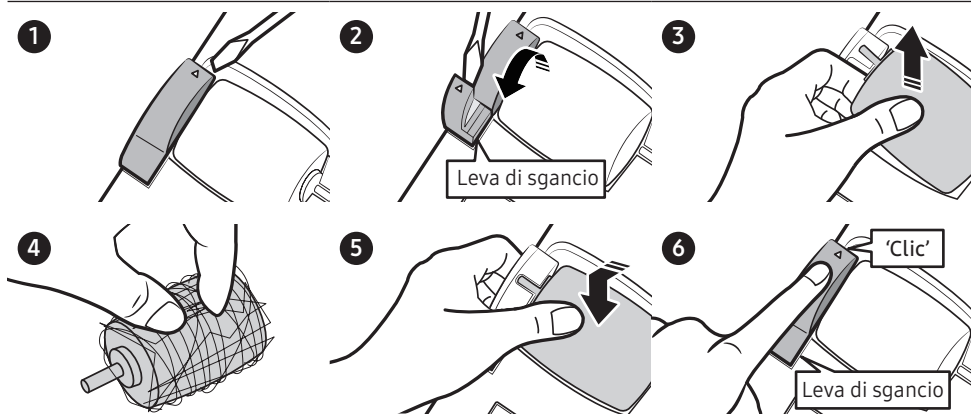
Ruota a rullo anteriore



- Smontare le ruote a rullo anteriori e rimuovere eventuali oggetti incastrati. Quindi rimontarle nella posizione originale.
- Allineare la linea riportata sulla ruota con la fine del corpo della spazzola, quindi inserirla in posizione.

Manutenzione

Ruota a rullo posteriore

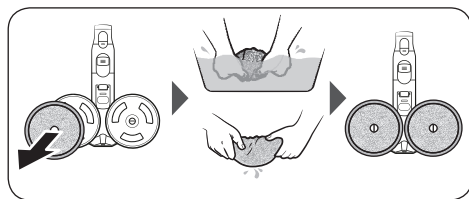


- Sollevare la leva di sgancio per smontare la ruota a rullo posteriore.
- Smontare la ruota a rullo posteriore e rimuovere eventuali corpi estranei incastrati. Quindi rimontare la ruota.
- Rimontare la ruota a rullo posteriore in posizione originale e premere la leva di sgancio fino ad avvertire uno scatto.

ATTENZIONE

Prestare attenzione a non danneggiare la leva di sgancio con il cacciavite. Sussiste il pericolo di danneggiare la leva di sgancio applicando una forza eccessiva per sollevarla o di deformarla con il cacciavite durante l'inserimento nell'alloggiamento.

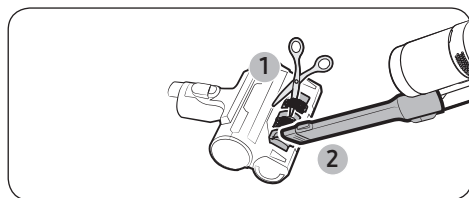
Spazzola rotativa a spruzzo



NOTA

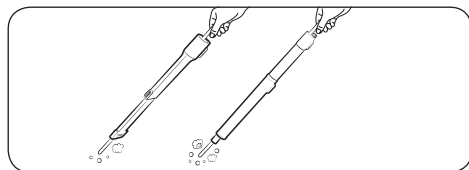
Qualora il disco rotativo non funzioni nemmeno dopo aver pulito la spazzola rotativa a spruzzo, la protezione da surriscaldamento del motore potrebbe essersi attivata. Attendere 30 minuti o più per lasciare raffreddare il motore per poi azionarlo nuovamente.

Spazzola per animali domestici+



Tagliare i capelli impigliati con le forbici, quindi usare l'aspirapolvere per aspirarne i residui.

Prolunga spazzola per divani / Tubo telescopico



Inserire uno spiedino sottile e ruotarlo diverse volte in modo da pulire la prolunga della spazzola per divani o il tubo telescopico.

App SmartThings

La app SmartThings Samsung è disponibile solo nei modelli dotati di una funzione Wi-Fi. Se non si dispone di un router Wi-Fi, non è possibile utilizzare la app SmartThings.

PASSAGGIO 1 Impostazione del router wireless

- Per l'uso vedere il manuale dell'utente del router wireless.
- Questo aspirapolvere supporta solo Wi-Fi 2,4 GHz.
- Questo aspirapolvere supporta IEEE 802.11b/g/n e Soft-AP.
 - Si consiglia l'adozione dello standard IEEE 802.11n.
- Questo aspirapolvere supporta solo il protocollo DHCP (Dynamic Host Configuration Protocol). Assicurarsi che l'opzione DHCP server sul proprio router wireless sia attivata.
- L'aspirapolvere supporta i protocolli WEP-OPEN, WPA-PSK/TKIP e WPA2-PSK/AES quali protocolli di autenticazione e crittografia.
 - Si consiglia l'uso del protocollo WPA2-PSK/AES.
 - Accertarsi che il router sia dotato di una SSID e di una password univoci.
- La qualità della connessione del network wireless può essere influenzata dalle condizioni ambientali circostanti.
- Qualora il vostro provider Internet registri permanentemente l'indirizzo MAC (un numero di identificazione unico) del vostro PC o modem, l'aspirapolvere potrebbe non riuscire a connettersi ad Internet. Richiedete al vostro provider Internet la procedura necessaria per connettere un apparato diverso dal PC ad Internet.
- Qualora il vostro provider Internet richieda la vostra ID o la password per la connessione Internet, l'aspirapolvere potrebbe non essere in grado di connettersi ad internet. In questo caso, digitare la propria ID o la password durante la connessione ad internet.
- L'aspirapolvere potrebbe non essere in grado di connettersi ad Internet per varie problematiche relative alle impostazioni del firewall della rete. Chiedete al vostro provider Internet le soluzioni a tale problema.

- Alcuni router wireless possono veicolare un indirizzo di Domain Name Server (DNS) anomalo anche in assenza di connessione Internet. In questo caso, rivolgetevi al produttore del vostro router wireless ed al vostro provider Internet.
- Se, anche dopo aver provato la procedura suggerita dal proprio Internet service provider non si riesce connettersi ad Internet, rivolgersi ad un Centro di assistenza autorizzato Samsung.
- Qualora il router non sia un prodotto certificato Wi-Fi, l'aspirapolvere potrebbe non essere in grado di connettersi a Internet.

PASSAGGIO 2 Download della app SmartThings

- Eseguire il download ed installare la app Samsung SmartThings dai vari market (Google Play Store, Apple App Store, o SAMSUNG Galaxy Store). Per trovare la app da scaricare usare la parola chiave "SmartThings".

NOTA

- SmartThings non è compatibile con alcuni modelli di tablet e cellulari.
 - È consigliato disporre di [Android 8.0] o successivo (almeno 3GB di RAM).
- Alcuni modelli di iPad e cellulari possono non essere supportati.
 - [iOS] 14.0 o successivi è supportato.
- Visitare il Play Store o App Store per sapere se il proprio dispositivo mobile è compatibile con la app SmartThings.
- La versione del software di supporto della app SmartThings è soggetta a modifiche in base alle politiche di assistenza del SO fornite dal produttore. Inoltre, come accade per la app SmartThings o le funzioni che la app supporta, la nuova politica di aggiornamento dell'applicazione sulla versione esistente del SO può essere sospesa per motivi di usabilità o sicurezza.
- La app SmartThings è soggetta a modifiche senza preavviso ai fini di migliorarne l'uso o le prestazioni. Poiché la versione del SO del telefono mobile viene aggiornata ogni anno, anche la app SmartThings viene costantemente aggiornata in base all'ultimo SO rilasciato.

- Per eventuali domande riguardanti quanto descritto sopra, contattarci all'indirizzo email st.service@samsung.com.

PASSAGGIO 3 Impostazione di un account Samsung

- Per usare la app SmartThings è necessario fare accesso ad un account SAMSUNG.
- Per impostare un account Samsung, seguire le indicazioni fornite dalla app SmartThings.
- In alternativa, se si dispone di uno smartphone Samsung, aggiungere l'account Samsung nella app di impostazione del proprio smartphone. In seguito verrà effettuato l'accesso automatico al proprio account Samsung permettendo l'uso della app SmartThings.

PASSAGGIO 4 Registrazione di un dispositivo nella app SmartThings

1. Connettere il proprio smartphone al router wireless.
 - Se lo smartphone non è collegato, attivare il Wi-Fi nella app Impostazioni e selezionare il router wireless al quale si desidera collegarsi.
 - Impostare il proprio smartphone per utilizzare solo il Wi-Fi e collegare un dispositivo.
2. Avviare la app SmartThings sul proprio smartphone.
3. In caso di comparsa di una finestra indicante l'individuazione di un nuovo dispositivo, premere **ADD NOW (AGGIUNGI ORA)**.
 - Se la finestra non compare, selezionare un dispositivo selezionando 'Stick vacuums' nella categoria 'Home appliances' e selezionare il proprio aspirapolvere.
 - Eseguendo la scansione del codice QR fissato sul fondo della Clean Station, è possibile collegare facilmente il proprio aspirapolvere alla app SmartThings.
4. La connessione al dispositivo viene effettuata automaticamente.
5. Una volta collegato il dispositivo alla app, seguire le istruzioni visualizzate sullo schermo per procedere con l'autenticazione.
6. La connessione al router wireless viene effettuata automaticamente.
7. Terminata la procedura di registrazione del prodotto, verrà aggiunta la scheda del Stick vacuum.

NOTA

- Se Aspirapolvere non è registrabile nella app SmartThings
 - Vedere la guida della app SmartThings o i messaggi a comparsa.
 - Controllare se l'opzione UPnP del router wireless è disponibile e riprovare la procedura di registrazione.
 - Confermare che il proprio router wireless stia operando in modalità wireless. In caso contrario attivare la modalità wireless e riprovare.
 - Se si dispone di più di due aspirapolvere, scollegare la Clean Station degli altri aspirapolvere poiché è possibile registrare un solo aspirapolvere per volta.
 - Se più di un router wireless sulla propria rete possiede lo stesso SSID, rinominarli in modo da distinguerli.
- Se l'aspirapolvere e lo smartphone non sono connessi allo stesso router wireless, può verificarsi un ritardo di risposta in base alle condizioni dell'ambiente di rete.
 - Cambiando il router wireless, la connessione tra l'aspirapolvere e la app SmartThings sarà persa.
 - Dopo aver cambiato il router wireless, registrare di nuovo l'aspirapolvere nella app SmartThings.

Appendice

Aggiornamento Software

- Quando la Clean Station è collegata al Wi-Fi, essa comunica con il server per verificare la disponibilità di eventuali aggiornamenti software. Se viene trovato un aggiornamento della versione del software, esso verrà automaticamente scaricato ed aggiornato.
- Se il LED del tasto **START/STOP (AVVIO/STOP)** è bianco fisso e premendo la stazione non inizia lo svuotamento del contenitore di raccolta della polvere, ciò indica che è in corso un aggiornamento del software. Attendere fino al completamento del riavvio. Il Led si spegne una volta completato l'aggiornamento del software.

Dichiarazione Open Source



Il software incluso in questo prodotto contiene codice open source.

Al seguente URL http://opensource.samsung.com/opensource/SMART_TP1_0/seq/0 è possibile visualizzare le informazioni di licenza open source relative al prodotto.

Funzioni della app SmartThings

È possibile verificare il funzionamento in qualsiasi momento del prodotto, ovunque nella app o controllarlo da remoto.

Funzioni	Spiegazione	
Generale	Svuota serbatoio polvere	È possibile vuotare il contenitore di raccolta della polvere dell'aspirapolvere.
	Potenza di aspirazione predefinita	È possibile impostare la potenza di aspirazione predefinita all'accensione dell'aspirapolvere. (MIN, IA, MID, MAX, JET)
	Avviso chiamata e messaggio	<ul style="list-style-type: none">• È possibile impostare l'aspirapolvere in modo da farvi notificare la ricezione di chiamate o messaggi. Abilitando questa funzione, l'aspirapolvere interromperà il funzionamento per avvisarvi di chiamate o messaggi in arrivo. ※ Questo menu potrebbe non essere disponibile in alcuni dispositivi.- Dispositivi supportati: Smartphone Samsung con Android 11 (R OS), One UI 3.1 o successivi.- Dispositivi non supportati: Alcuni smartphone Samsung (A1x, A2x, M1x, M2x) e smartphone di altre marche.

Funzioni		Spiegazione
Altri servizi.	HomeCare Manager	È possibile controllare e gestire la cronologia di uso, lo stato del filtro, ecc. ed eseguire una auto diagnosi.
	SmartThings Energy	È possibile controllare il consumo energetico dell'aspirapolvere.
Impostazioni	Durata svuotamento serbatoio polvere (Predefinito: Normale)	<p>È possibile impostare il tempo impiegato normalmente per svuotare il contenitore di raccolta della polvere dell'aspirapolvere.</p> <ul style="list-style-type: none"> Breve (8-10 secondi), Normale (12-14 secondi), Lunga (20-22 secondi) <ul style="list-style-type: none"> ※ In presenza di grandi quantità di sporco (capelli / lanuggine) incrementare la durata di svuotamento. 'Durata svuotamento serbatoio polvere' può essere impostata solo tramite la app SmartThings.
	Illuminazione (Predefinito: On)	<ul style="list-style-type: none"> È possibile impostare il display dell'aspirapolvere ed illuminazione della batteria mentre è inserito nella Clean Station. <ul style="list-style-type: none"> - On: La luce del display dell'aspirapolvere si spegne al completamento della ricarica, e la luce della batteria non si spegne. - Off: Le luce del display dell'aspirapolvere e della batteria si spengono 3 secondi dopo aver inserito l'aspirapolvere nella Clean Station.
	Wi-Fi	<ul style="list-style-type: none"> Cambiando il router Wi-Fi, aggiornare le informazioni del Wi-Fi dell'aspirapolvere. <ul style="list-style-type: none"> ※ Una volta modificato il router Wi-Fi, l'aspirapolvere andrà offline. È possibile quindi ricollegarlo aggiornando le informazioni del Wi-Fi.

Appendice

Note e precauzioni

Installazione

ATTENZIONE

- Non installare il prodotto vicino ad acqua, in un'area con eccessiva umidità o vicino ad una finestra, ecc.
- Non installare la Clean Station vicino a luoghi di frequente passaggio, vicino ad un ingresso o un passaggio stretto.
 - Le persone potrebbero inciampare e ferirsi o danneggiare il prodotto.
- Se la Clean Station è installata in modo non corretto, potrebbe cadere e ferire qualcuno o danneggiarsi.
- Installare la Clean Station in un luogo dove non vi siano oggetti che potrebbero rompersi e provocare danni.
 - Ciò può influenzare le prestazioni della auto diagnosi.
- In caso di problemi nell'installazione della Clean station, contattare un Centro di assistenza autorizzato Samsung.

Uso della batteria

NOTA

- Se il prodotto non funziona dopo aver caricato la batteria, sostituirla. Se non funziona nemmeno con la nuova batteria, contattare un Centro di assistenza autorizzato Samsung.
- Per caricare la batteria nel porta accessori è necessario acquistare una o più batterie aggiuntive e l'Alloggiamento accessori.

ATTENZIONE

- Non tentare di disassemblare la batteria o la Clean Station.
- Non riscaldare la batteria e non gettarla nel fuoco.

-
- La rimozione della batteria durante il funzionamento può provocare un malfunzionamento del prodotto.
 - Qualora la batteria venga rimossa mentre è in funzione l'aspirapolvere, l'aspirapolvere potrebbe non funzionare per 30 secondi anche averla rimontata per motivi di sicurezza.
 - Il tempo di durata della batteria può risultare inferiore con il suo prolungato uso. Qualora la batteria non riesca più a caricarsi o la ricarica avvenga troppo rapidamente, sostituirla con una nuova batteria.
 - Usare solo una Clean Station e batterie fornite dal costruttore.
 - Prima di inserire la batteria, accertarsi che la batteria sia stata inserita nella direzione corretta.

Funzionamento

NOTA

- Prima di usare per la prima volta una batteria nuova, caricarla completamente, oppure nel caso che la batteria non sia stata usata per molto tempo.
- Quando il livello della batteria è basso, ricaricarla. Se il livello della batteria rimane basso per un lungo periodo di tempo, ciò potrà provocare il degrado delle sue prestazioni.
- Prima di usare la spazzola rotativa a spruzzo, staccare il disco di pulizia e versarvi sopra un po' di acqua, quindi riattaccarlo al disco rotativo.
- Pulire il tampone bagnato riutilizzabile della spazzola rotativa a spruzzo in una normale lavatrice usando un detersivo neutro.
 - Tuttavia, se il disco per pavimenti bagnati viene esposto a calore, ammorbidenti, ecc. potrebbe deteriorarsi o scolorirsi e le sue prestazioni ne risulterebbero compromesse. Non bollire il disco per pavimenti bagnati.

Appendice

- Usare un tampone bagnato Samsung Electronics riutilizzabile sulla spazzola rotativa a spruzzo.
- Se la spazzola rotativa a spruzzo viene usata senza un tampone bagnato, eventuali danni o malfunzionamenti non saranno coperti dalla garanzia e potrebbero portare a costi per l'utente per una eventuale riparazione.
- Per acquistare un tampone bagnato riutilizzabile per la spazzola rotativa a spruzzo, contattare un Centro di assistenza autorizzato Samsung.
- Acquistando un tampone bagnato monouso, controllare il nome del modello (VCA-SPA92).
- Acquistando un sacchetto di raccolta della polvere aggiuntivo, controllare il nome del modello (VCA-ADB952).
 - Per acquistare eventuali accessori consumabili, rivolgersi al più vicino rivenditore Samsung Electronics o Centro di assistenza autorizzato Samsung.
- Quando il sacchetto di raccolta della polvere della Clean Station è pieno, la Clean Station potrebbe fermarsi grazie ad un dispositivo di arresto contro eventuali surriscaldamenti del motore. Sostituire il sacchetto di raccolta della polvere, quindi usare la Clean Station.
- L'eventuale presenza di una larva nella polvere aspirata, potrebbe portare ad una sua proliferazione una volta aspirata nel sacchetto di raccolta della polvere. Pulire la Clean Station con un panno umido e sostituire il sacchetto di raccolta della polvere.
- Non spingere la Clean Station perché potrebbe cadere.
 - Possono verificarsi lesioni o danni al prodotto o al pavimento.



ATTENZIONE

- Non lasciare il prodotto appoggiato contro una parete o un tavolo.
 - Il prodotto potrebbe cadere e provocare lesioni o danneggiarsi seriamente.

-
- Non consentire a bambini di toccare il prodotto durante la pulizia.
 - Qualora l'aspirapolvere si surriscaldi i bambini potrebbero scottarsi.
 - Per trasportare la Clean Station usare entrambe le mani.
 - Estrarre il cavo di alimentazione dalla scanalatura posta sul fondo della Clean Station delicatamente. Ruotare il cavo con cura su un lato in modo da poterlo estrarre con facilità.
 - Il cavo di alimentazione potrebbe danneggiarsi provocando corto circuiti o incendi.
 - Prima di collegare o scollegare la Clean Station, spegnere l'aspirapolvere ed accertarsi di non toccare i contatti elettrici della spina elettrica.
 - Sussistono pericoli di scariche elettriche o incendi.
 - Scollegare il caricabatterie dal suo porta batteria nello spostarli da un posto ad un altro.
 - Ciò ridurrà al minimo il rischio di danneggiare i piedini terminali ed il cavo di alimentazione che potrebbero causare una scarica elettrica.
 - Non calpestare la parte superiore della spazzola rotativa a spruzzo durante l'uso.
 - La spazzola o il pavimento potrebbero danneggiarsi.
 - Durante la pulizia, prestare attenzione a non urtare il lato della spazzola contro parti delicate, una parete, un mobile ecc. in quanto potrebbe scolorirsi.
 - In caso di un piccolo segno, rimuoverlo con un panno umido o una spugna.
 - Non usare acqua per pulire il prodotto durante l'uso.
 - Usare il prodotto in luoghi asciutti e non usarlo in luoghi bagnati o in acqua.

Appendice

- Non versare acqua bollente nel serbatoio dell'acqua della spazzola rotativa a spruzzo.
 - Possono verificarsi malfunzionamenti o riduzioni delle prestazioni del prodotto.
- Qualora non si utilizzi la spazzola rotativa a spruzzo, estrarre l'acqua contenuta nel serbatoio dell'acqua.
- Non utilizzare senza filtro.

Manutenzione

NOTA

- Se la parte interna della spazzola rotativa a spruzzo è intasata da materiale estraneo di grosse dimensioni, la velocità di rotazione diminuirà o il disco rotativo si fermerà.

ATTENZIONE

- Non spingere l'aspirapolvere fintanto che è inserito nella Clean Station.
 - Possono verificarsi lesioni o danni al prodotto o al pavimento.
- Non pulire la spazzola aspirapolvere con acqua. La pulizia del prodotto con acqua può provocare la deformazione di alcune parti o il malfunzionamento del prodotto.
- Qualora si osservi una riduzione continua nella potenza di aspirazione o un anomalo surriscaldamento del prodotto, pulirlo e sostituire i filtri.
- Qualora la Clean Station emani un cattivo odore, sostituire il sacchetto di raccolta della polvere o pulire i filtri.

Risoluzione dei problemi

Prima di chiamare l'assistenza, rivedere i problemi e le possibili soluzioni sotto. Notare che verrà addebitato il costo di eventuali chiamate di assistenza nel caso non vengano riscontrati difetti del prodotto.

Problema	Soluzioni
L'aspirapolvere non funziona.	<ul style="list-style-type: none">• Controllare il livello di carica della batteria e caricarla.• Controllare se il prodotto è spento e nel caso premere il tasto di Accensione.• Assicurarsi che la batteria sia correttamente inserita nell'aspirapolvere.• Controllare che il tubo telescopico, il contenitore di raccolta della polvere o la spazzola non siano ostruiti.• Verificare che il micro filtro lavabile sia inserito correttamente.• Se l'aspirapolvere non è stato usato per un lungo periodo di tempo, ricaricare la batteria.• Qualora la batterie si esaurisca definitivamente, sostituirla.
La spazzola rotante (o disco rotativo) di un accessorio non si muove.	<ul style="list-style-type: none">• Qualora il messaggio 'Check Brush (Controllare la spazzola)' venga visualizzato sul display, spegnere l'aspirapolvere e verificare che la spazzola non sia ostruita da materiale estraneo. In tale caso, rimuovere il corpo estraneo e riavviare l'aspirapolvere.• Una volta acceso l'aspirapolvere, spegnerlo e riaccenderlo.<ul style="list-style-type: none">- Nel caso della spazzola LED sottile+ e della spazzola rotativa a spruzzo, qualora il dispositivo di prevenzione da surriscaldamento entri in funzione, saranno necessari circa 30 minuti affinché il motore si raffreddi.
La bocchetta di uscita dell'aria o il filtro del prodotto emanano cattivi odori.	<ul style="list-style-type: none">• Vuotare il contenitore di raccolta della polvere e pulire i filtri frequentemente.<ul style="list-style-type: none">- Poiché l'aspirapolvere è un prodotto nuovo, per i primi 3 mesi dall'acquisto si potrebbe avvertire un odore.- In caso di prolungato inutilizzo dell'aspirapolvere, lo sporco accumulato nel contenitore di raccolta della polvere o la polvere accumulata nel filtro possono provocare cattivi odori.• I filtri di ricambio possono essere acquistati presso i distributori Samsung di zona.
In caso di azione su un tappetino soffice e spesso si può verificare un accumulo di elettricità statica.	<ul style="list-style-type: none">• I materiali di cui sono composti i tappeti (tappetini per bambini, tappetini anti rumore, ecc.) possono provocare l'accumulo di energia statica.<ul style="list-style-type: none">- Spostare la spazzola su un pavimento normale per un breve periodo quindi tornare a pulire la superficie precedente, allorquando l'elettricità statica si sarà dispersa.
La spazzola rotativa a spruzzo non emette acqua.	<ul style="list-style-type: none">• Al primo uso della spazzola rotativa a spruzzo, l'aria contenuta nella pompa interna e nel tubo possono provocare un ritardo nel getto di acqua.<ul style="list-style-type: none">- Scollegare il serbatoio dell'acqua, premere il tasto + e verificare che la pompa entri in funzione generando un rumore.- Riempire il serbatoio dell'acqua, fissare la spazzola rotativa a spruzzo e premere più volte il tasto +.

Appendice

Problema	Soluzioni
L'aspirapolvere non si carica.	<ul style="list-style-type: none">• Assicurarsi che l'aspirapolvere sia correttamente inserito nella Clean Station.• Assicurarsi che la Clean Station sia correttamente collegata ad una presa di corrente.• Accertarsi che il voltaggio erogato alla Clean Station corrisponda alle specifiche della Clean Station.• Verificare che l'aspirapolvere sia acceso e che il led dell'indicatore livello batteria sia acceso.• Verificare che nel terminale di ricarica non vi siano corpi estranei (polvere). Rimuovere eventuali corpi estranei con un bastoncino di cotone o un panno morbido.• Verificare di avere disattivato l'opzione Illuminazione nella app SmartThings.
La modalità IA non funziona.	<ul style="list-style-type: none">• Assicurarsi che la spazzola montata sia una spazzola attiva doppia o una spazzola LED sottile+.• Assicurarsi che la potenza di aspirazione sia impostata su Modalità IA.• Se la modalità IA non funziona, vuotare il contenitore di raccolta della polvere e seguire la guida fornita dopo una auto diagnosi.
L'aspirapolvere è inserito nella Clean Station ma la funzione di svuotamento del contenitore di raccolta della polvere e di auto diagnosi non funzionano.	<ul style="list-style-type: none">• Assicurarsi che la Clean Station sia correttamente collegata ad una presa di corrente.• Assicurarsi che l'aspirapolvere sia correttamente inserito nella Clean Station.• Assicurarsi che la funzione Auto Empty (Svuotamento automatico) sia attiva.• Verificare la connessione Bluetooth.<ul style="list-style-type: none">- Tenere premuto il tasto START/STOP (AVVIO/STOP) della Clean Station per 5 secondi.- il tasto START/STOP (AVVIO/STOP) della Clean Station lampeggia in rosso per 5 secondi quando il Bluetooth non è collegato, invece in blu quando è collegato.• Connessione a Bluetooth<ul style="list-style-type: none">- Tenere premuto il tasto START/STOP (AVVIO/STOP) della Clean Station per 5 secondi fino a quando la spia inizia a lampeggiare. Premere il tasto Auto Empty (Svuotamento automatico) mentre il tasto START/STOP (AVVIO/STOP) lampeggia.- Premere simultaneamente i tasti + e -. Quindi tenere premuti simultaneamente i tasti + e - di nuovo per 3 secondi. Trattenere i tasti fino a visualizzare il messaggio 'Connessione a Bluetooth'.- Attendere fino alla avvenuta connessione Bluetooth.- Qualora la connessione fallisca, ripetere la procedura dall'inizio.• Assicurarsi che la batteria sia correttamente inserita nell'aspirapolvere.• Se l'aspirapolvere viene reinserito nella Clean Station entro un minuto dalla sua estrazione dalla Clean Station, la funzione Svuotamento automatico non verrà eseguita anche se abilitata.• Impostando la potenza di aspirazione predefinita nella app SmartThings ad una modalità diversa da IA, la Clean Station non eseguirà alcuna auto-diagnosi dopo lo svuotamento del contenitore di raccolta della polvere.

Problema	Soluzioni
L'aspirapolvere smette di funzionare durante la pulizia.	<ul style="list-style-type: none"> • Poiché questo prodotto è dotato di un dispositivo di protezione da surriscaldamento del motore, il prodotto si fermerà qualora insorgessero le seguenti condizioni. Una volta corretta la causa del problema, riaccendere il prodotto (questo può variare in base alla temperatura ambientale). <ul style="list-style-type: none"> - Quando l'aspirapolvere è in funzione con un contenitore di raccolta della polvere pieno - Quando l'aspirapolvere venga utilizzato con una spazzola, il tubo rigido o lo strumento ostruiti. - Quando la prolunga spazzola per divani viene usata a lungo.
La potenza di aspirazione improvvisamente cala e l'aspirapolvere inizia a vibrare.	<ul style="list-style-type: none"> • Verificare che la spazzola, il contenitore di raccolta della polvere o il tubo telescopico non siano ostruiti con corpi estranei e nel caso, rimuoverli. • Verificare che il contenitore di raccolta della polvere sia pieno. In caso lo sia vuotarlo. • Controllare se il filtro è intasato. In caso lo sia pulirlo.
La pulizia è stata portata a termine ma dagli accessori fuoriescono piccole particelle di polvere.	<ul style="list-style-type: none"> • Al termine della pulizia, azionare l'aspirapolvere per 10 secondi o più in modo da aspirare le particelle piccole di polvere.
Non è possibile installare la app SmartThings.	<ul style="list-style-type: none"> • La app SmartThings è eseguibile su Android SO 8.0 o successivi, iOS 14.0 o successivi. • Il SO che supporta la app SmartThings potrà in futuro cambiare. • Non è garantita alcuna installazione o uso normale della app su alcun dispositivo.
Ho installato la app SmartThings ma non si collega alla Clean Station.	<ul style="list-style-type: none"> • Vedere la sezione 'App SmartThings' del manuale dell'utente per collegare la Clean Station ad un router wireless. • Verificare la connessione Bluetooth. <ul style="list-style-type: none"> - Tenere premuto il tasto START/STOP (AVVIO/STOP) della Clean Station per 5 secondi. - il tasto START/STOP (AVVIO/STOP) della Clean Station lampeggia in rosso per 5 secondi quando il Bluetooth non è collegato, invece in blu quando è collegato.
Non riesco ad accedere al mio account Samsung.	<ul style="list-style-type: none"> • Controllare la proprio ID e la propria password sullo schermo nella schermata dell'account Samsung.
Il router wireless che desidero collegare non viene rilevato durante il processo di registrazione del prodotto.	<ul style="list-style-type: none"> • Annullare la procedura di registrazione del prodotto, eseguire nuovamente la app SmartThings e riprovare la procedura di registrazione del prodotto.
Durante la registrazione del prodotto ho digitato la password errata per il router wireless che ho provato a collegare.	<ul style="list-style-type: none"> • Annullare la procedura di registrazione del prodotto, eseguire nuovamente la app SmartThings e riprovare la procedura di registrazione del prodotto. • Tenere premuto il router wireless al quale si desidera collegarsi nell'elenco dei dispositivi in rete ed eliminare la rete per inizializzare la password.

Appendice

Problema	Soluzioni
Durante la registrazione del prodotto ricevo il messaggio del fallimento della registrazione.	<ul style="list-style-type: none">• Riprovare la procedura di registrazione del prodotto seguendo le indicazioni riportate nei messaggi visualizzati.• Riprovare la procedura di registrazione del prodotto seguendo le indicazioni riportate nella sezione 'App SmartThings' del manuale dell'utente.• Vedere le istruzioni nella sezione 'App SmartThings' del manuale dell'utente per risolvere il problema di registrazione del prodotto.• Qualora la procedura di registrazione del prodotto fallisca continuamente, riavviare la app SmartThings e riprovare la registrazione del del prodotto.• Tutti gli utenti devono usare l'account SAMSUNG creato nello stesso paese che ha commercializzato il prodotto
La Clean Station non è connessa al Wi-Fi.	<ul style="list-style-type: none">• Verificare le impostazioni del router wireless.
La Clean Station si è collegata con successo allo smartphone, ma non sono in grado di azionare il prodotto mediante lo smartphone.	<ul style="list-style-type: none">• Chiudere la app SmartThings ed eseguirla di nuovo.• Scollegare lo smartphone dal router wireless e riprovare a collegarlo.• Spegnerne e riaccendere la Clean Station. Attendere qualche minuto quindi riaprire la app SmartThings. Non riesco ad accendere l'aspirapolvere nella app SmartThings.
Non riesco ad accendere l'aspirapolvere nella app SmartThings.	<ul style="list-style-type: none">• Controllare se l'aspirapolvere è in stato offline nella app SmartThings.• Collegare nuovamente il router wireless router alla Clean Station facendo riferimento alla sezione 'App SmartThings' del manuale dell'utente.
La Clean Station sembra essere offline nella app SmartThings dopo aver registrato con successo il dispositivo.	<ul style="list-style-type: none">• Verificare la connessione internet del router wireless. Le impostazioni del firewall della rete possono interrompere il regolare funzionamento della app SmartThings.• È possibile che la connessione venga persa se la Clean Station è situata troppo lontano dal router wireless.• Chiudere la app SmartThings ed eseguirla di nuovo.• Qualora non si riesca a ristabilire una connessione persa, riprovare la registrazione del prodotto.• Se la SSID/password del router wireless viene modificata, è necessario effettuare nuovamente la registrazione del prodotto.• Verificare se la Clean Station è in modalità Sleep. Per interrompere la modalità Sleep, premere il tasto Auto Empty (svuotamento automatico). Durante il controllo mediante lo smartphone, la risposta viene ritardata.• Se l'aspirapolvere e lo smartphone non sono connessi allo stesso router wireless, può verificarsi un ritardo di risposta in base alle condizioni dell'ambiente di rete.
Durante il controllo mediante lo smartphone, la risposta viene ritardata.	<ul style="list-style-type: none">• Se lo smartphone non è collegato alla stessa rete della Clean Station, una risposta potrebbe giungere in ritardi in base alle condizioni ambientali della rete.

-
- Questo aspirapolvere è conforme alle seguenti normative.
 - La Direttiva di bassa tensione 2014/35/UE
 - La Direttiva EMC 2014/30/UE
 - Con la presente, Samsung Electronics dichiara che il dispositivo di tipo radio è conforme alla Direttiva 2014/53/UE. Il testo completo della Dichiarazione di conformità UE è disponibile al seguente indirizzo internet: La Dichiarazione di conformità ufficiale è reperibile all'indirizzo <http://www.samsung.com>, accedendo alla pagina Support > Search Product Support e digitando il modello del prodotto.

Appendice

Specifiche del prodotto

I tempi di ricarica e di pulizia possono differire in base alle spazzole usate ed alle condizioni d'uso del prodotto.

Modello		Serie VS28C97****	Serie VS25C97****
Consumo elettrico		730 W (con batteria VCA-SBTC97)	660 W (con batteria VCA-SBTC97S)
Specifiche batteria (VCA-SBTC97)		Ioni di litio 25,2 V, 3970 mAh, 7 celle	
Specifiche batteria (VCA-SBTC97S)		Ioni di litio 25,2 V, 2200 mAh, 7 celle	
Peso (Aspirapolvere)	Con batteria VCA-SBTC97	3,17 kg (con spazzola attiva doppia)	
	Con batteria VCA-SBTC97S	2,98 kg (con spazzola attiva doppia)	
Dimensioni (Aspirapolvere)	Con batteria VCA-SBTC97	Larghezza 250 mm x Profondità 243 mm x Altezza 1036 mm	
	Con batteria VCA-SBTC97S	Larghezza 250 mm x Profondità 243 mm x Altezza 1011 mm	
Tempo di ricarica	Con batteria VCA-SBTC97	5,0 ore	
	Con batteria VCA-SBTC97S	3,5 ore	
Tempo di pulizia (con batteria VCA-SBTC97) (Modalità predefinita: IA)	Strumento combinato / prolunga spazzola per divani	MIN: Ca. 100 min.	MID: Ca. 49 min.
		MAX: Ca. 16 min.	JET: Ca. 4 min.
	Spazzola attiva doppia	MIN: Ca. 58 min.	MID: Ca. 40 min.
		MAX: Ca. 20 min.	JET: Ca. 14 min.
	Spazzola LED sottile+	MIN: Ca. 77 min.	MID: Ca. 43 min.
		MAX: Ca. 24 min.	JET: Ca. 18 min.
Spazzola rotativa a spruzzo	Ca. 160 min.		
Tempo di pulizia (con batteria VCA-SBTC97S) (Modalità predefinita: IA)	Strumento combinato / prolunga spazzola per divani	MIN: Ca. 60 min.	MID: Ca. 30 min.
		MAX: Ca. 10 min.	JET: Ca. 2,5 min.
	Spazzola attiva doppia	MIN: Ca. 34 min.	MID: Ca. 21 min.
		MAX: Ca. 12 min.	JET: Ca. 8 min.
	Spazzola LED sottile+	MIN: Ca. 45 min.	MID: Ca. 25 min.
		MAX: Ca. 14 min.	JET: Ca. 10 min.
Spazzola rotativa a spruzzo	Ca. 100 min.		
Wi-Fi	Gamma frequenze	2412 - 2472 MHz	
	Potenza di trasmissione (Max)	20 dBm	

Modello		Serie VS28C97****	Serie VS25C97****
Bluetooth (BLE)	Gamma frequenze	2402 - 2480 GHz	
	Potenza di trasmissione (Max)	20 dBm	

- Con la presente Samsung dichiara che questa apparecchiatura radio è conforme alla Direttiva 2014/53/UE e con le relative leggi nel Regno Unito. Il testo completo della dichiarazione di conformità UE e la dichiarazione di conformità del Regno Unito sono disponibili al seguente indirizzo Internet: <http://www.samsung.com>, accedere alla pagina Supporto > Cerca supporto prodotto e digitare il nome del modello.

 **NOTA**

Il tempo di pulizia indica nella tabella sopra si basa su test effettuati con l'uso di una sola batteria. Il tempo di pulizia si raddoppia utilizzando consecutivamente due batterie.

Memo

Memo

Se avete commenti o domande sui prodotti Samsung,
contattate il Servizio Clienti Samsung
800-SAMSUNG (800.7267864)
www.samsung.com/it/support

