

SAMSUNG

Manuale dell'utente

S34BG85*

Questo apparecchio è fabbricato in conformità al D.M.28.08.95 n.548 ed in particolare a quanto specificato nell'Art.2, comma 1.

Questo apparecchio è fabbricato nella U.E. in conformità al D.M.28.08.95 n.548 Art.2, comma 1 ed al D.M.26.03.92 Art.1

Il colore e l'aspetto possono variare a seconda del prodotto, inoltre le specifiche sono soggette a modifica senza preavviso allo scopo di migliorare le prestazioni del prodotto.

I contenuti di questo manuale sono soggetti a modifiche senza preavviso ai fini di un costante miglioramento della qualità del prodotto.

Nelle seguenti condizioni è possibile che vengano addebitati costi amministrativi:

- (a) l'uscita del tecnico in seguito a una chiamata non porta all'individuazione di alcun difetto nel prodotto (ovvero laddove l'utente non abbia letto il manuale dell'utente).
- (b) la consegna dell'unità da parte dell'utente ad un centro di assistenza non porta all'individuazione di alcun difetto nel prodotto (ovvero laddove l'utente non abbia letto il manuale dell'utente).

Prima dell'uscita del tecnico l'utente viene informato delle spese amministrative.

© Samsung

I diritti di questo manuale sono di proprietà di Samsung.

È vietato utilizzare o riprodurre il presente manuale, interamente o in parte, senza l'autorizzazione di Samsung.

I marchi registrati diversi da Samsung sono di proprietà dei rispettivi proprietari.

Indice

Prima di utilizzare il prodotto

Precauzioni di sicurezza

- 3 Eletticità e sicurezza
- 4 Installazione
- 5 Funzionamento

Pulizia

Postura corretta durante l'uso del prodotto

Preparazione

Installazione

- 9 Montaggio del piedistallo
- 10 Montaggio del piedistallo
- 11 Verifica dello spazio attorno al prodotto
- 12 Regolazione dell'inclinazione del prodotto e dell'altezza
- 13 Fissaggio della STAFFA A PARETE

Pannello di controllo

Connessioni

Porte

- 18 Collegamento del prodotto a un PC come HUB USB

Fissaggio dei cavi di collegamento

Telecomando e periferiche

Informazioni sul Samsung Smart Remote

- 23 Connettere il Samsung Smart Remote al prodotto

Note e precauzioni

Leggere qui dopo aver installato il prodotto

- 24 Formato delle immagini e segnali di ingresso

Leggere prima di collegare un computer (risoluzioni supportate)

- 25 VESA DMT
- 26 VESA CVT
- 26 Custom CVT

Risoluzioni supportate per i segnali video

- 27 CTA-861
- 28 Elenco di schede grafiche che supportano HDR10

Specifiche

Generale

Appendice

Responsabilità per il servizio di assistenza a pagamento (costo imputabile ai clienti)

- 31 Nessun difetto del prodotto
- 32 Danno del prodotto per causa imputabile al cliente
- 32 Altro

FreeSync (per schede grafiche AMD)

- 34 I modelli nella lista Schede Grafiche supportano FreeSync

Risoluzioni supportate per FreeSync (VRR)

Prima di utilizzare il prodotto







Precauzioni di sicurezza

Avvertenza

La mancata osservanza delle istruzioni può causare lesioni personali gravi e perfino mortali.

Attenzione

La mancata osservanza delle istruzioni può causare lesioni personali o danni alla proprietà.

ATTENZIONE			
RISCHIO DI SCARICHE ELETTRICHE. NON APRIRE.			
ATTENZIONE: PER RIDURRE IL RISCHIO DI SCARICHE ELETTRICHE, NON RIMUOVERE IL COPERCHIO (O IL PANNELLO POSTERIORE). NESSUNA PARTE RIPARABILE AUTONOMAMENTE ALL'INTERNO. PER ASSISTENZA RIVOLGERSI A UN TECNICO QUALIFICATO.			
	Questo simbolo indica che all'interno sono presenti tensioni pericolose. E' pericoloso toccare in qualsiasi modo le parti interne di questo prodotto.		Tensione CA: La tensione nominale contraddistinta con questo simbolo è di tipo CA.
	Questo simbolo indica la disponibilità di informazioni importanti nella letteratura del prodotto relative al funzionamento e alla manutenzione del dispositivo.		Tensione CC: La tensione nominale contraddistinta con questo simbolo è di tipo CC.
	Prodotto di Classe II: Questo simbolo indica che non è necessaria alcuna connessione di sicurezza ad una presa di corrente dotata di messa a terra. Qualora questo simbolo di interesse non fosse presente su un prodotto dotato di cavo di alimentazione, ciò indica che il prodotto DEVE prevedere una connessione affidabile ad un polo di messa a terra.		Attenzione. Leggere le Istruzioni per l'uso: Questo simbolo indica all'utente la necessità di consultare il manuale dell'utente per ottenere ulteriori informazioni sulla sicurezza.

Elettricità e sicurezza

Avvertenza

- Non utilizzare un cavo di alimentazione o una spina danneggiati o una presa elettrica non salda.
- Non collegare più prodotti a un'unica presa elettrica.
- Non toccare la spina con le mani bagnate.
- Inserire la spina completamente, in modo che non sia lenta.
- Collegare la spina a una presa elettrica dotata di messa a terra (solo dispositivi isolati di tipo 1).

- Non piegare o tirare con forza il cavo di alimentazione. Non collocare oggetti pesanti sul cavo di alimentazione.
- Non posizionare il cavo di alimentazione o il prodotto vicino a fonti di calore.
- Eliminare la polvere dai poli della spina o dalla presa elettrica con un panno asciutto.

Attenzione

- Non scollegare il cavo di alimentazione dalla presa elettrica mentre il prodotto è acceso.
- Utilizzare esclusivamente il cavo di alimentazione fornito da Samsung insieme al prodotto. Non utilizzare il cavo di alimentazione con altri prodotti.
- Non ostruire la presa elettrica a cui è collegato il cavo di alimentazione.
 - In caso di problemi, è necessario scollegare il cavo di alimentazione per escludere totalmente l'alimentazione al prodotto.
- Tenere il cavo di alimentazione per la spina quando lo si scollega dalla presa elettrica.

Installazione

Avvertenza

- Non appoggiare candele, fornelli per zanzare o sigarette accese sul prodotto. Non installare il prodotto vicino a fonti di calore.
- Conservare gli imballi in plastica lontano dalla portata dei bambini.
 - C'è pericolo di soffocamento.
- Non installare il prodotto su una superficie instabile o soggetta a vibrazioni (ripianti precari, superfici inclinate, ecc.).
 - Il prodotto potrebbe cadere e danneggiarsi e/o causare lesioni personali.
 - Se utilizzato in un'area soggetta a vibrazioni eccessive, il prodotto può danneggiarsi o causare un incendio.
- Non installare il prodotto all'interno di un veicolo né in luoghi esposti a polvere, umidità (gocciolamento d'acqua, ecc.), olio o fumo.
- Non esporre il prodotto alla luce solare diretta e non collocarlo vicino a fonti di calore o a oggetti caldi, ad esempio fornelli.
 - Il mancato rispetto di questa precauzione può ridurre la durata del prodotto o causare un incendio.
- Non installare il prodotto a un'altezza facilmente raggiungibile dai bambini.
 - Il prodotto potrebbe cadere e provocare lesioni.
- L'olio alimentare, come ad esempio l'olio di semi di soia, può danneggiare o deformare il prodotto. Tenere il prodotto lontano da fonti di inquinamento da olio. Inoltre, non installare o utilizzare il prodotto in cucina o accanto ai fornelli.

Attenzione

- Non lasciare cadere il prodotto durante uno spostamento.
- Non appoggiare il prodotto con lo schermo rivolto verso il pavimento.
- Durante il posizionamento del prodotto su un mobile o uno scaffale, accertarsi che il bordo inferiore della parte anteriore del prodotto non sporga dal piano.
 - Il prodotto potrebbe cadere e danneggiarsi e/o causare lesioni personali.
 - Installare il prodotto solo in un vano o su una mensola di dimensioni idonee.
- Appoggiare il prodotto con cautela.
 - Ciò potrebbe causare danni al prodotto o lesioni personali.
- L'installazione del prodotto in luoghi soggetti a condizioni inusuali (esposti a una quantità elevata di polveri sottili, sostanze chimiche, temperature estreme o umidità, oppure luoghi in cui il prodotto debba funzionare ininterrottamente per periodi di tempo prolungati) può comportare un considerevole deterioramento delle prestazioni.
 - Se si intende installare il prodotto in un luogo che presenta simili caratteristiche, consultare il Centro di assistenza Samsung.
- Prima di assemblare il prodotto, posizionarlo su una superficie piana e stabile con lo schermo rivolto verso il basso.
 - Il prodotto è ricurvo. L'applicazione di una pressione sul prodotto quando si trova su una superficie piana può danneggiarlo. Non esercitare alcuna pressione sul prodotto quando è poggiato a terra con lo schermo rivolto verso l'alto o verso il basso.

Funzionamento

Avvertenza

- All'interno del prodotto è presente alta tensione. Non smontare, riparare o modificare autonomamente il prodotto.
 - Per le riparazioni contattare il Centro di assistenza Samsung.
- Per spostare il prodotto, scollegare prima tutti i cavi, compreso il cavo di alimentazione.
- Se il prodotto genera un rumore anomalo, odore di bruciato o fumo, scollegare immediatamente il cavo di alimentazione e contattare il Centro di assistenza Samsung.
- Non lasciare che i bambini si appendano al prodotto o vi salgano sopra.
 - I bambini potrebbero riportare lesioni o ferirsi gravemente.
- Se il prodotto cade o la struttura esterna subisce danni, spegnere l'alimentazione e scollegare il cavo di alimentazione. Quindi contattare un Centro di assistenza Samsung.
 - L'utilizzo prolungato può provocare scariche elettriche o un incendio.

- Non lasciare oggetti pesanti o graditi ai bambini (giocattoli, dolciumi, ecc.) sul prodotto.
 - Tentando di raggiungere uno di questi oggetti, un bambino potrebbe causare la caduta del prodotto o dell'oggetto pesante, con il rischio di ferirsi gravemente.
- In caso di fulmini o temporali, spegnere il prodotto e scollegare il cavo di alimentazione.
- Non lasciar cadere oggetti sul prodotto e non urtarlo.
- Non spostare il prodotto tirandolo per il cavo di alimentazione o altri cavi.
- In caso di perdite di gas, non toccare il prodotto né la spina. Inoltre, ventilare immediatamente l'area.
- Non sollevare o spostare il prodotto tirandolo per il cavo di alimentazione o altri cavi.
- Non usare o tenere spray o sostanze infiammabili vicino al prodotto.
- Verificare che le aperture di ventilazione non siano ostruite da tovaglie o tende.
 - L'aumento della temperatura interna potrebbe provocare un incendio.
- Non introdurre oggetti metallici (bacchette, monete, forcine per capelli, ecc.) o infiammabili (carta, fiammiferi, ecc.) nel prodotto (attraverso le aperture di ventilazione o le porte di ingresso/uscita).
 - Se acqua o altre sostanze estranee dovessero penetrare all'interno del prodotto, spegnere il prodotto e scollegare il cavo di alimentazione. Quindi contattare un Centro di assistenza Samsung.
- Non collocare sul prodotto oggetti contenenti liquidi (vasi, caraffe, bottiglie, ecc.) o oggetti metallici.
 - Se acqua o altre sostanze estranee dovessero penetrare all'interno del prodotto, spegnere il prodotto e scollegare il cavo di alimentazione. Quindi contattare un Centro di assistenza Samsung.

Attenzione

- La visualizzazione a schermo di una immagine fissa per un lungo periodo di tempo può causare la ritenzione delle immagini o il deterioramento di alcuni pixel.
 - In caso di inutilizzo prolungato del prodotto, impostare lo schermo sulla modalità di risparmio energetico o impostare un salvaschermo con immagini in movimento.
- In caso di inutilizzo prolungato del prodotto, scollegare il cavo di alimentazione dalla presa elettrica.
 - L'accumulo di polvere combinato al calore potrebbe provocare un incendio, scariche elettriche o dispersioni di corrente.
- Usare il prodotto alla risoluzione e alla frequenza consigliate.
 - Il mancato rispetto di questa precauzione può provocare danni alla vista.

- Non capovolgere il prodotto o spostarlo tenendolo per il piedistallo.
 - Il prodotto potrebbe cadere e danneggiarsi o causare lesioni personali.
- La visione prolungata del prodotto a una distanza troppo ravvicinata può danneggiare la vista.
- Non utilizzare umidificatori o fornelli vicino al prodotto.
- Riposare gli occhi per almeno 5 minuti o guardare oggetti distanti dopo ogni ora di utilizzo del prodotto.
- Non toccare lo schermo quando il prodotto è rimasto acceso per un periodo di tempo prolungato, perché sarà caldo.
- Tenere i piccoli accessori lontano dalla portata dei bambini.
- Prestare attenzione durante la regolazione dell'angolo di visione o dell'altezza del piedistallo.
 - Le mani o le dita potrebbero rimanere incastrate nel prodotto e riportare lesioni.
 - Se inclinato con un'angolazione eccessiva, il prodotto potrebbe cadere e causare lesioni.
- Non collocare oggetti pesanti sul prodotto.
 - Ciò potrebbe causare danni al prodotto o lesioni personali.

Pulizia


Nei modelli con finitura lucida possono formarsi macchie bianche sulla superficie se in prossimità del prodotto viene utilizzato un umidificatore a ultrasuoni.

 Se si desidera pulire l'interno del prodotto, contattare il Centro di assistenza Samsung più vicino (il servizio è a pagamento).

Non premere sullo schermo del prodotto con le mani o altri oggetti. Potrebbe danneggiarsi.

 Il pannello e la superficie esterna degli LCD avanzati possono graffiarsi facilmente, pertanto la pulizia deve essere eseguita con cautela.

Attenersi alle seguenti precauzioni e indicazioni.

1. Spegnerne il prodotto e il PC.
2. Scollegare il cavo di alimentazione dal prodotto.
 -  Impugnare il cavo di alimentazione tenendolo per la spina e non toccarlo con le mani bagnate. In caso contrario, potrebbero verificarsi scariche elettriche.
3. Pulire il prodotto con un panno pulito, morbido e asciutto.
 - Inumidire un panno morbido con dell'acqua, strizzarlo bene e quindi utilizzarlo per pulire l'esterno del prodotto.
 - Non applicare sul prodotto detersivi contenenti alcol, solventi o tensioattivi.
 - Non spruzzare acqua o detersivi direttamente sul prodotto.
4. Collegare il cavo di rete al prodotto dopo aver terminato la pulizia.
5. Accendere il prodotto e il PC.

Postura corretta durante l'uso del prodotto



Durante l'uso del prodotto mantenere una postura corretta, come illustrato di seguito:

- Tenere la schiena dritta.
- Mantenere una distanza di 45–50 cm tra gli occhi e lo schermo e posizionare il prodotto in modo che lo sguardo sia leggermente rivolto verso il basso.
- Guardare lo schermo da una posizione frontale.
- Regolare l'angolazione dello schermo in modo che la luce non vi si rifletta.
- Tenere gli avambracci perpendicolari alle braccia e allo stesso livello del dorso delle mani.
- I gomiti devono essere piegati all'incirca ad angolo retto.
- Regolare l'altezza del prodotto in modo da tenere le ginocchia a un angolo di 90 gradi o maggiore, la pianta dei piedi aderente al pavimento e le braccia più in basso del cuore.
- Eseguire esercizi per gli occhi o batterli frequentemente per alleviare l'affaticamento oculare.

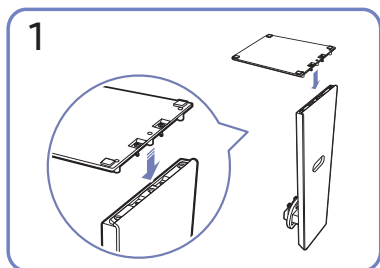
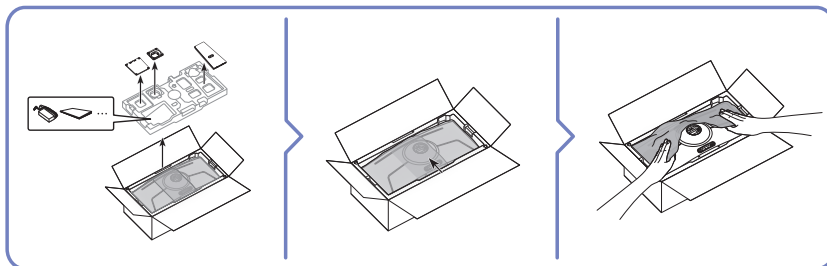
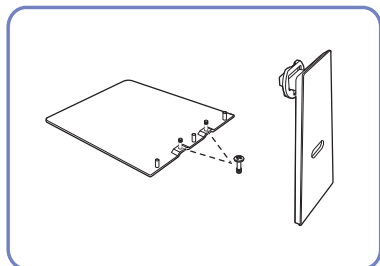
Preparazione

Installazione

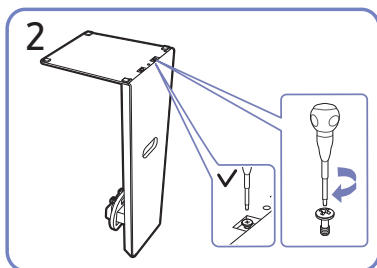
Montaggio del piedistallo

 Prima di assemblare il prodotto, posizionarlo su una superficie piana e stabile con lo schermo rivolto verso il basso.

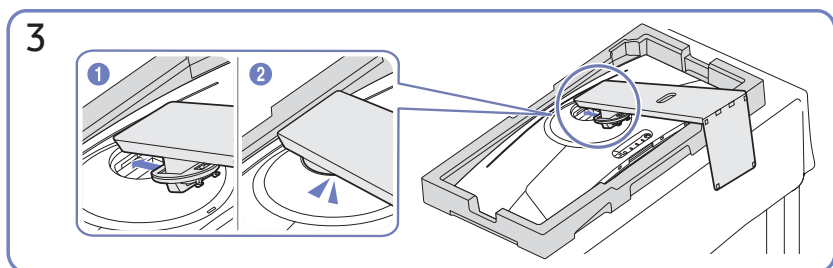
 Per il disassemblaggio, eseguire la stessa procedura in ordine inverso.



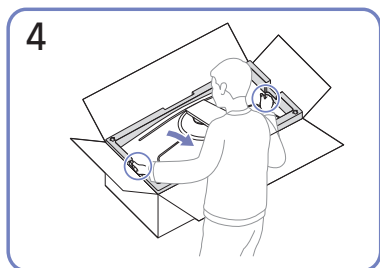
1
Inserire la base del piedistallo nel connettore seguendo la direzione indicata nella figura. Verificare che il connettore del piedistallo sia saldamente fissato.



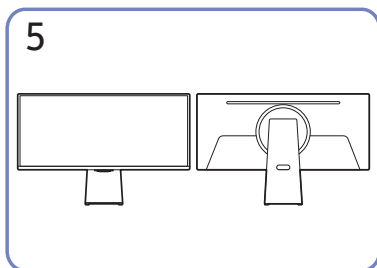
2
Ruotare completamente la vite di collegamento posta sul fondo del piedistallo in modo da fissarlo saldamente.



3
Spingere il piedistallo assemblato nel corpo principale nella direzione indicata dalla freccia come mostrato in figura.

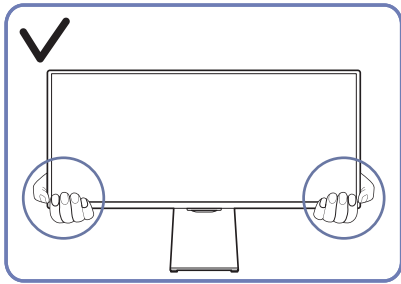


4
Solleva il monitor come mostrato nella figura.

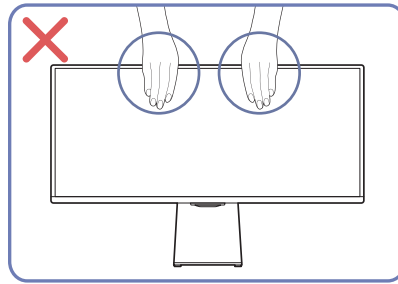


5
L'assemblaggio del piedistallo è completo.

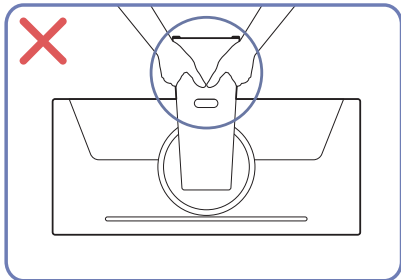
Montaggio del piedistallo



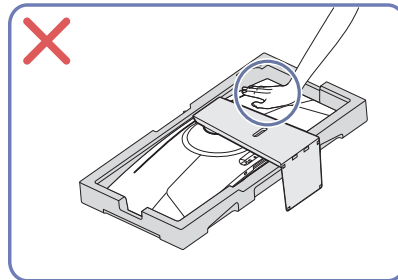
- Spostare il prodotto tenendolo per gli angoli inferiori.



- Non applicare una pressione diretta sullo schermo.
- Non spostare il prodotto tenendolo per lo schermo.



- Non tenere il prodotto capovolto afferrandolo solo per il piedistallo.

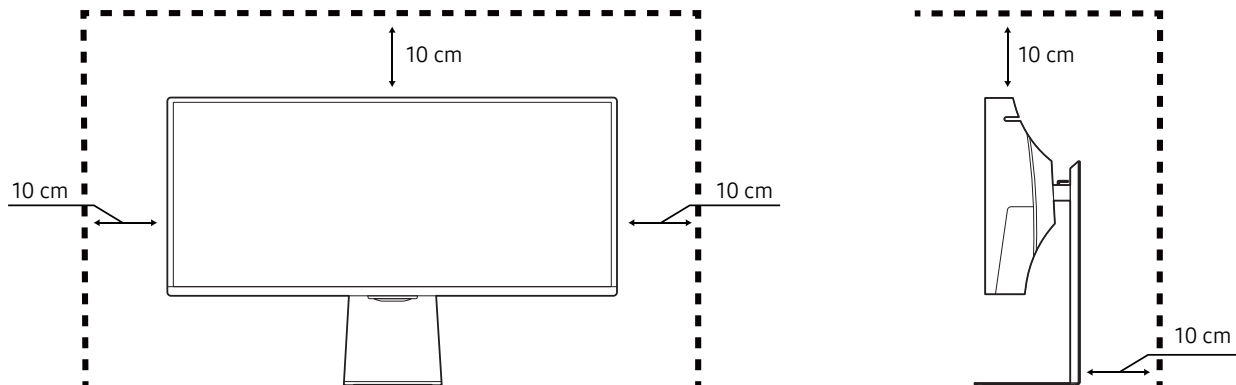


- Non esercitare pressione sul prodotto. Potrebbe danneggiarsi.

Verifica dello spazio attorno al prodotto

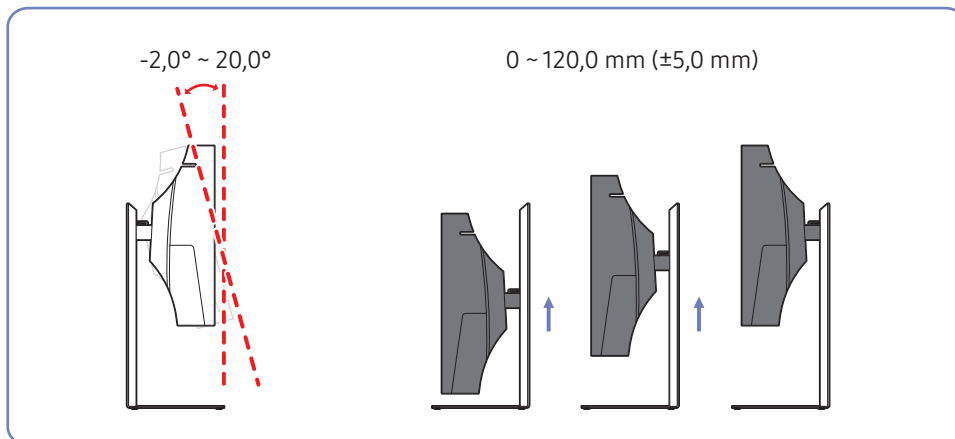
In fase di posizionamento del prodotto, assicurarsi che sia presente uno spazio libero sufficiente per una corretta ventilazione. Un incremento della temperatura interna potrebbe causare un incendio e danneggiare il prodotto. In fase di installazione del prodotto, lasciare attorno allo stesso uno spazio libero sufficiente, come illustrato nello schema.

 L'aspetto del prodotto può variare a seconda del modello.





Regolazione dell'inclinazione del prodotto e dell'altezza

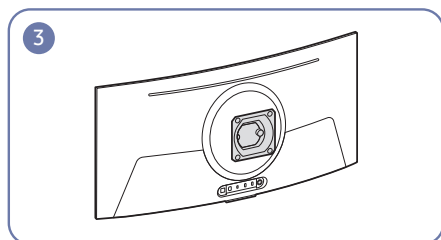
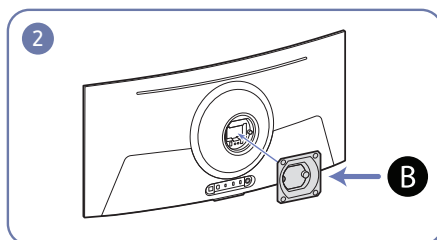
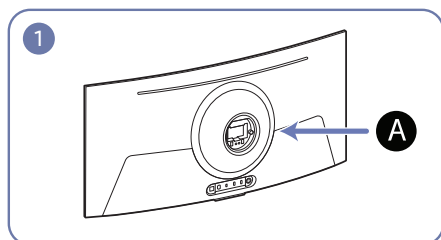
 Il colore e la forma dei componenti possono variare rispetto all'immagine fornita. Le specifiche sono soggette a modifica senza preavviso al fine di migliorare le prestazioni del prodotto.



- È possibile regolare sia l'inclinazione che l'altezza del prodotto.
- Durante la regolazione dell'inclinazione o dell'altezza, tenere entrambi i lati del prodotto ed evitare di applicare una forza eccessiva per prevenire danni.
- Durante la regolazione dell'altezza, si potrebbe udire un rumore. Questo rumore è prodotto dal movimento della sfera all'interno del supporto, quando viene regolata l'altezza. Ciò è normale e non derivante da un difetto del prodotto.

Fissaggio della STAFFA A PARETE

-  La staffa potrebbe non essere fornita a seconda del paese e della regione.
-  Spegnere il prodotto e rimuovere il cavo di alimentazione dalla presa elettrica.



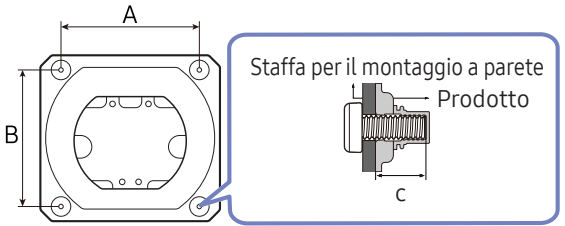
A Fissare la STAFFA A PARETE qui

B STAFFA A PARETE

Allineare **B** con **A** sul monitor, quindi fissare saldamente utilizzando le viti su **B**.


Note

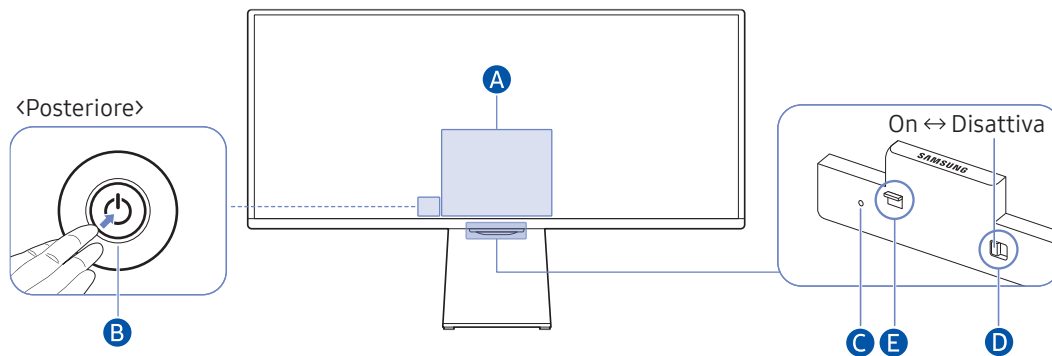
- L'uso di una vite più lunga rispetto allo standard consentito potrebbe danneggiare i componenti interni del prodotto.
- La lunghezza delle viti necessarie per installare un kit di montaggio a parete non conforme agli standard VESA può variare in base alle specifiche.
- Non utilizzare viti non conformi agli standard VESA. Non applicare una forza eccessiva nel fissare il kit di montaggio a parete o il piedistallo da tavolo. Il prodotto potrebbe danneggiarsi o cadere e provocare lesioni personali. Samsung non potrà essere ritenuta responsabile per eventuali danni o lesioni causati dall'uso di viti non idonee o dall'applicazione di una forza eccessiva nel fissare il kit di montaggio a parete o il piedistallo da tavolo.
- Samsung non potrà essere ritenuta responsabile per eventuali danni o lesioni personali causati dall'uso di un kit di montaggio alla parete diverso da quello specificato o dall'installazione del kit di montaggio eseguita da parte dell'utente.
- Per fissare il prodotto a una parete, acquistare un kit di montaggio la cui staffa abbia un'estensione di almeno 10 cm dalla parete.
- Utilizzare un kit di montaggio a parete conforme agli standard.
- Per installare il monitor mediante un supporto a parete, scollegare la base del piedistallo dal monitor.

Nome del modello	Specifiche alloggiamento viti VESA (A * B) in millimetri	C	Vite standard	Quantità	
S34BG85*	100,0 x 100,0	3,5 ~ 5,5 mm	M4	x4	 <p>Staffa per il montaggio a parete Prodotto</p>


- ✎ La staffa potrebbe non essere fornita a seconda del paese e della regione.
- ✎ Non installare il kit di montaggio a parete durante l'accensione del prodotto. In caso contrario, il prodotto può provocare lesioni personali causate da scosse elettriche.
- ✎ Non montare il prodotto con un'inclinazione superiore a 15°.

Pannello di controllo



-  Per accedere al menu di controllo, accendere il prodotto premendo il pulsante di alimentazione situato nella parte inferiore del prodotto, quindi tenere premuto il pulsante di alimentazione.



A Menu di Controllo

-  Home
-  Impostazioni
-  Ritorna
-  Sorgente
-  Spegni

B Pulsante del telecomando

- Premere il tasto : Visualizzare il Menu di controllo. È inoltre possibile selezionare o eseguire un elemento evidenziato del menu.
- Tenere premuto il pulsante : viene terminata la funzione in esecuzione.
- Pulsante Su/Giù: Consente di cambiare il canale.
- Pulsante Sinistra/Destra: consente la modifica del volume.

-  I pulsanti possono funzionare in modo diverso a seconda della situazione.

C Microfono


D Interruttore del microfono

È possibile attivare e disattivare il microfono tramite l'interruttore presente nella parte inferiore del prodotto.

Se il microfono è disattivo, tutte le funzioni voce e audio che utilizzano il microfono non sono disponibili.

- La posizione e forma dell'interruttore del microfono possono variare in base al modello.
- Durante l'analisi usando i dati del microfono, i dati non vengono salvati.


E Indicatore di alimentazione

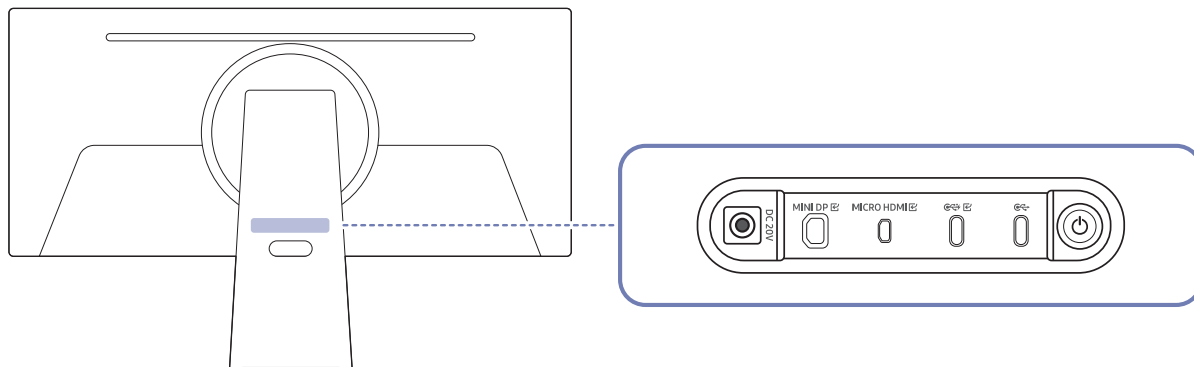
- Il LED si accende quando il prodotto è spento.
- Il LED lampeggia quando il prodotto passa in modalità standby.
 -  Trascorsi 60 secondi senza segnale, il prodotto passa in modalità standby. In modalità standby, la schermata si riattiva quando viene immesso un qualsiasi segnale o viene premuto un qualsiasi pulsante sul telecomando.
- Il colore e la forma dei componenti possono variare rispetto all'immagine fornita.
- Se la pellicola protettiva sul logo SAMSUNG o sulla parte inferiore del prodotto non viene rimossa, la luminosità dello schermo potrebbe ridursi. Si consiglia di rimuovere la pellicola protettiva.
- Quando si utilizzano i pulsanti (esclusa l'alimentazione) del Samsung Smart Remote, il LED del ricevitore non lampeggia.






Connessioni




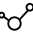
È anche possibile collegare dispositivi esterni usando vari tipi di connettori.

Porte

 Le funzioni disponibili possono variare a seconda del modello del prodotto. Il colore e la forma dei componenti possono variare rispetto all'immagine fornita. Le specifiche sono soggette a modifica senza preavviso al fine di migliorare le prestazioni del prodotto. Fare riferimento al prodotto di cui effettivamente si dispone.



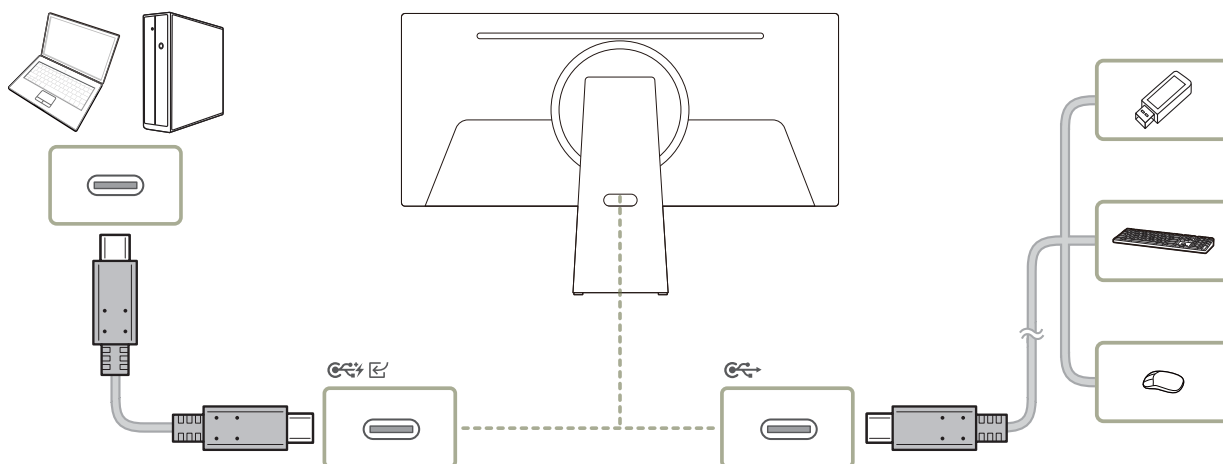
Porta	Descrizione
DC 20V	Consente il collegamento a un alimentatore CA/CC.
MINI DP	Consente il collegamento a un PC mediante un cavo MINI DP.
MICRO HDMI	Si collega a un dispositivo esterno utilizzando il cavo HDMI fornito da Samsung (ovvero un cavo certificato HDMI ad alta velocità).
	<ul style="list-style-type: none">• Consente il collegamento a un dispositivo sorgente mediante un cavo USB Type-C. Per il collegamento di un dispositivo sorgente USB Type-C, assicurarsi di utilizzare il cavo USB Type-C Gen2 10G per visualizzare correttamente lo schermo. I cavi di una versione inferiore non supportano la funzione di ingresso video (Displayport ALT).• La porta USB Type-C può essere collegata a un notebook o dispositivo mobile per la ricarica. È supportata una potenza di caricamento massima di 65 W. La velocità di caricamento può variare a seconda del dispositivo collegato.• Utilizzare una fotocamera dal PC collegata alla porta USB Type-C.
	Si connette a un dispositivo USB, come tastiera o mouse.  È supportata una potenza di caricamento massima di 15 W. La velocità di caricamento può variare a seconda del dispositivo collegato.

 Per ulteriori informazioni sulla connessione a un dispositivo esterno, fare riferimento a  >  Menu >  Dispositivi connessi > [Guida alla connessione](#).

 MINI DP e MICRO HDMI supportano [VESA Adaptive Sync](#), mentre  supporta [VESA Media Sync](#).

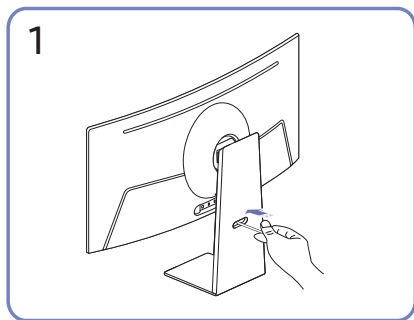
Collegamento del prodotto a un PC come HUB USB

Utilizzando il prodotto come un hub, collegare al prodotto e utilizzare vari dispositivi sorgente contemporaneamente.

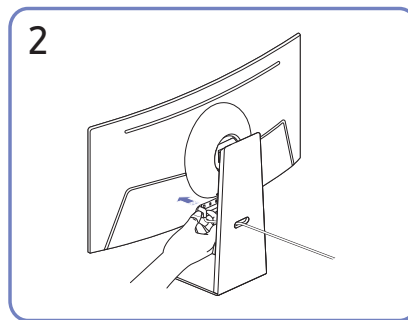


- ✎ Per rilevare e avviare più rapidamente un dispositivo USB, collegarlo alla porta ⚡ del prodotto. Il dispositivo USB e il PC influiranno sulla frequenza di lettura/scrittura.
- ✎ Per problemi relativi all'USB causati dal sistema operativo, dai programmi di avvio o dal software, contattare i fornitori rilevanti.
- ✎ Con l'affacciarsi sul mercato di diversi dispositivi USB, non siamo in grado di garantire che i nostri prodotti siano compatibili con tutti i dispositivi USB.
- ✎ Assicurarsi di collegare le unità disco rigido esterne che richiedono un'alimentazione esterna a una presa elettrica esterna.
- ✎ I dispositivi USB che richiedono una corrente elevata potrebbero non essere supportati. ⚡ può supportare una corrente massima di 900 mA.
- ✎ È possibile caricare una batteria in modalità di risparmio energetico, ma non è possibile caricarla quando il prodotto è spento.
- ✎ Non è possibile caricare il dispositivo USB se il cavo di alimentazione non è collegato alla presa elettrica.
- ✎ La società non può essere ritenuta responsabile per eventuali problemi o danni ai dispositivi esterni causati dall'uso non autorizzato del cavo utilizzato per collegarli.
- ✎ Alcuni prodotti non rispettano gli standard USB, e ciò può causare un malfunzionamento del dispositivo.

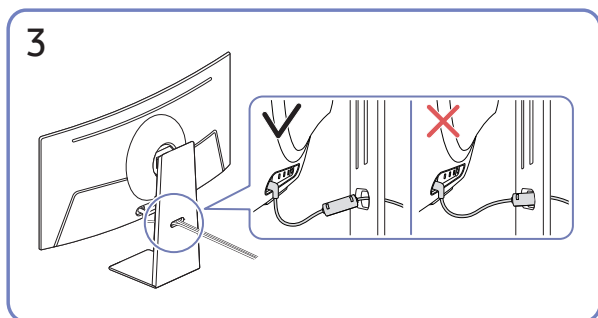
Fissaggio dei cavi di collegamento



Far passare i cavi tramite il foro sul supporto.



Collegare i cavi alle porte corrispondenti.



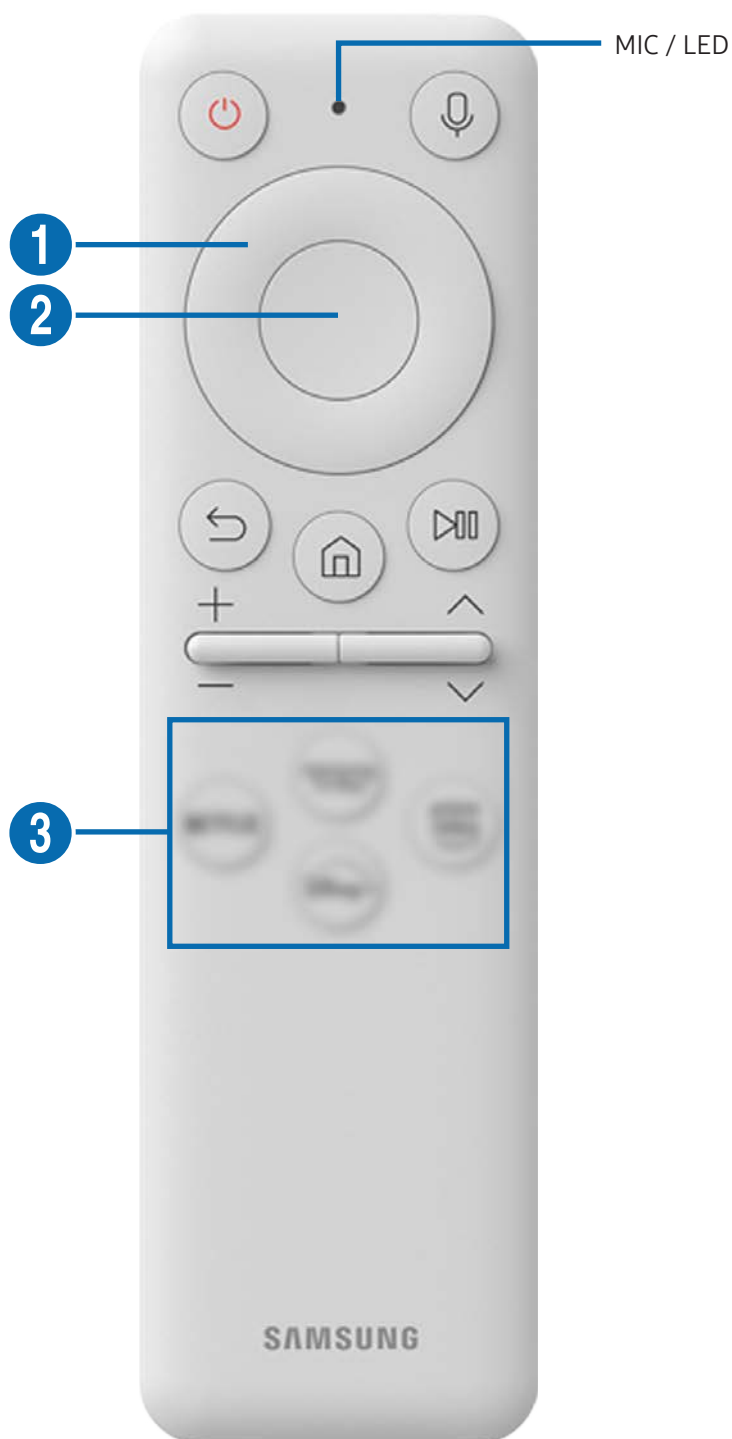
Organizzare i cavi facendoli passare attraverso il foro sul supporto, come mostrato nelle figure.










Telecomando e periferiche







È possibile controllare le operazioni del prodotto tramite il telecomando o il telecomando Smart Samsung. Abbinare dispositivi esterni come tastiere può renderne l'utilizzo più comodo.





Informazioni sul Samsung Smart Remote

Informazioni sui tasti del Samsung Smart Remote.





Tasto	Descrizione
 (Pulsante di alimentazione)	Premere per accendere o spegnere il prodotto.
MIC / LED	<p>Utilizzato come microfono quando si usa il riconoscimento vocale con il telecomando. Il LED sulla parte anteriore si accende durante la ricarica. Quando la batteria è completamente carica, il LED si spegne.</p> <p> Non sottoporre il foro del microfono a urti e non usare un oggetto appuntito per spingere nel foro.</p> <p> Questa funzione potrebbe non essere supportata in base al modello posseduto ed all'area geografica di appartenenza.</p>
 (Assistente vocale)	<p>Attiva l'assistente vocale. Per avviare l'assistente vocale, tenere premuto il tasto, pronunciare un comando vocale, quindi rilasciare il tasto.</p> <p> Le lingue e le funzionalità supportate dall'assistente vocale possono variare in base all'area geografica di appartenenza.</p> <p> Questa funzione potrebbe non essere supportata in base al modello posseduto ed all'area geografica di appartenenza.</p>
 Tasto direzionale (su/giù/sinistra/destra)	Sposta l'evidenziazione sullo schermo.
 Seleziona	Consente di selezionare o eseguire un elemento evidenziato.
 (Invia)	Premere questo tasto per tornare al menu precedente.

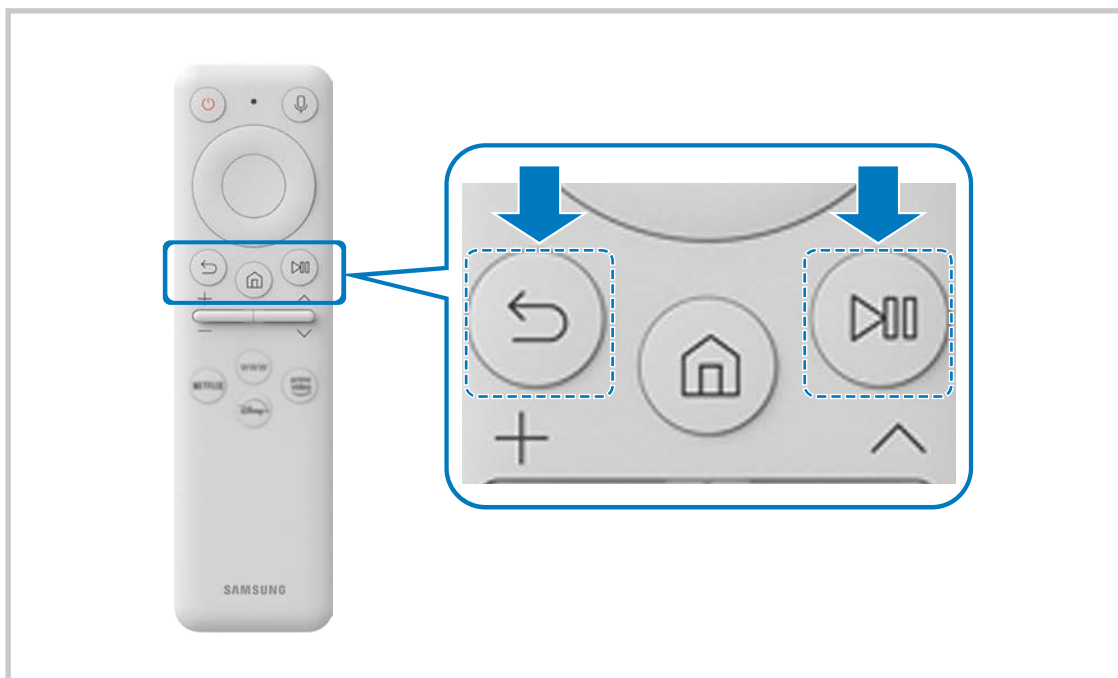
Tasto	Descrizione
 (Smart Hub + PAD di controllo)	<p>Premere questo tasto per tornare alla schermata Home.</p> <p> Se premuto per almeno 1 secondo, viene visualizzato il PAD di controllo. Tramite il PAD di controllo, è possibile utilizzare il menu Impostazioni/il tastierino numerico virtuale/il tastierino delle opzioni con i pulsanti colorati.</p>
 (Riproduzione/Pausa)	<p>che consentono di controllare la riproduzione del contenuto multimediale in esecuzione.</p>
+ / - (Volume)	<p>Muovere su o giù il tasto per regolare il volume. Per disattivare l'audio, premere questo tasto. Se premuto per almeno 2 secondi, viene visualizzato Collegamenti di accessibilità.</p>
^ / v (Canale)	<p>Spostare il tasto Su o Giù per cambiare il canale visualizzato. Se viene premuto per almeno 1 secondo, sullo schermo appare la schermata Elenco canali.</p>
 (Avvia app)	<p>Avvia l'app indicata dal tasto.</p> <p> La disponibilità dell'app può variare in base al Paese.</p> <p> Questa funzione potrebbe non essere supportata in base al modello posseduto ed all'area geografica di appartenenza.</p>



-  In modalità standby, premere un pulsante qualsiasi del telecomando per attivare la schermata.
-  Le funzionalità collegate ai programmi e ai canali televisivi sono disponibili solo in alcune app e in alcuni dispositivi esterni.
-  Il Samsung Smart Remote va usato a meno di 6 metri di distanza dal prodotto. La distanza per un utilizzo ottimale può variare a seconda delle condizioni ambientali wireless.
-  Le immagini, i tasti e le funzionalità del Samsung Smart Remote possono differire in base al modello posseduto e all'area geografica di appartenenza.

Connettere il Samsung Smart Remote al prodotto

Connettere il Samsung Smart Remote al prodotto per controllare il prodotto.

Quando si accende il prodotto per la prima volta, il Samsung Smart Remote viene abbinato automaticamente al prodotto. Se il Samsung Smart Remote non si abbina automaticamente al prodotto, puntarlo verso la parte anteriore del prodotto, quindi tenere premuti contemporaneamente i tasti  e  per almeno 3 secondi.



-  Le immagini, i tasti e le funzionalità del Samsung Smart Remote possono differire in base al modello posseduto e all'area geografica di appartenenza.
-  Per ulteriori informazioni sul Samsung Smart Remote, fare riferimento a ["Informazioni sul Samsung Smart Remote"](#).

Note e precauzioni

È possibile ottenere le istruzioni e le informazioni utili da leggere dopo l'installazione.


Leggere qui dopo aver installato il prodotto

Leggere queste informazioni dopo aver installato il prodotto.

Formato delle immagini e segnali di ingresso

Le impostazioni **Dimensione immagine** sono applicate alla sorgente corrente. Il **Dimensione immagine** applicato entrerà in vigore a ogni selezione di quella particolare sorgente, salvo modifiche.

Segnale di ingresso	Formato immagine
HDMI (3440 x 1440 @ 60 Hz)	21:9 standard, 16:9 standard, 4:3
HDMI (3440 x 1440 @ 120 / 175 Hz)	21:9 standard, 16:9 standard, 4:3 in Modalità gioco
DP / Type-C (3440 x 1440 @ 60 / 120 Hz)	21:9 standard, 16:9 standard, 4:3
DP (3440 x 1440 @ 120 / 175 Hz)	21:9 standard, 16:9 standard, 4:3 in Modalità gioco
Type-C (3440 x 1440 @ 120 Hz)	21:9 standard, 16:9 standard, 4:3 in Modalità gioco

 Le porte di uscita per i dispositivi esterni possono variare in base al modello posseduto ed all'area geografica di appartenenza.

 La **Modalità immagine** disponibile può differire a seconda del dispositivo esterno.

Leggere prima di collegare un computer (risoluzioni supportate)

Verificare le risoluzioni supportate per conoscere i relativi segnali PC di ingresso.

Se si connette il prodotto a un computer, impostare la scheda video del computer su una delle risoluzioni standard elencate nelle tabelle sotto o nelle pagine seguenti. Il prodotto adotterà automaticamente la risoluzione selezionata. La risoluzione ottimale consigliata è 3440 x 1440 a 120 Hz quando è attiva la **Modalità gioco**. La selezione di una risoluzione diversa da quelle indicate nelle tabelle può causare la visualizzazione di una schermata vuota o l'accensione del sensore di accensione del telecomando. Consultare il manuale dell'utente della scheda grafica per le risoluzioni compatibili.

 La risoluzione nativa è 3440 x 1440 a 60 Hz con **Segnale di ingresso Plus** impostato su **On/Disattiva**.

VESA DMT

Risoluzione (punti per linea)	Formato visualizzazione	Frequenza orizzontale (KHz)	Frequenza verticale (Hz)	Frequenza di clock (MHz)	Polarità (orizzontale/ verticale)	Porta	
						HDMI	DP / Type-C
640 x 480	60 Hz	31,469	59,940	25,175	- / -	0	0 / 0
640 x 480	75 Hz	37,500	75,000	31,500	- / -	0	0 / 0
800 x 600	60 Hz	37,879	60,317	40,000	+ / +	0	0 / 0
800 x 600	72 Hz	48,077	72,188	50,000	+ / +	0	0 / 0
800 x 600	75 Hz	46,875	75,000	49,500	+ / +	0	0 / 0
1024 x 768	60 Hz	48,363	60,004	65,000	- / -	0	0 / 0
1024 x 768	70 Hz	56,476	70,069	75,000	- / -	0	0 / 0
1024 x 768	75 Hz	60,023	75,029	78,750	+ / +	0	0 / 0
1152 x 864	75 Hz	67,500	75,000	108,000	+ / +	0	0 / 0
1280 x 720	60 Hz	45,000	60,000	74,250	+ / +	0	0 / 0
1280 x 800	60 Hz	49,702	59,810	83,500	- / +	0	0 / 0
1280 x 1024	60 Hz	63,981	60,020	108,000	+ / +	0	0 / 0
1280 x 1024	75 Hz	79,976	75,025	135,000	+ / +	0	0 / 0

Risoluzione (punti per linea)	Formato visualizzazione	Frequenza orizzontale (KHz)	Frequenza verticale (Hz)	Frequenza di clock (MHz)	Polarità (orizzontale/ verticale)	Porta	
						HDMI	DP / Type-C
1440 x 900	60 Hz	55,935	59,887	106,500	- / +	0	0 / 0
1600 x 900RB	60 Hz	60,000	60,000	108,000	+ / +	0	0 / 0
1680 x 1050	60 Hz	65,290	59,954	146,250	- / +	0	0 / 0
2560 x 1440RB	60 Hz	88,787	59,951	241,500	+ / -	0	0 / 0

VESA CVT

Risoluzione (punti per linea)	Formato visualizzazione	Frequenza orizzontale (KHz)	Frequenza verticale (Hz)	Frequenza di clock (MHz)	Polarità (orizzontale/ verticale)	Porta	
						HDMI	DP / Type-C
1920 x 1080RB	175 Hz	205,529	175,000	427,500	+ / -	0	0 / 0
2560 x 1440RB	120 Hz	182,996	119,998	497,750	+ / -	0	0 / 0
2560 x 1440RB	175 Hz	274,170	175,000	745,700	+ / -	0	0 / 0

Custom CVT

Risoluzione (punti per linea)	Formato visualizzazione	Frequenza orizzontale (KHz)	Frequenza verticale (Hz)	Frequenza di clock (MHz)	Polarità (orizzontale/ verticale)	Porta	
						HDMI	DP / Type-C
3440 x 1440	50 Hz	73,681	49,987	265,250	+ / -	0	0 / 0
3440 x 1440	60 Hz	97,014	59,959	349,250	+ / -	0	0 / 0
3440 x 1440	100 Hz	161,736	99,961	582,250	+ / -	0	- / -
3440 x 1440	120 Hz	194,097	120,000	698,75	+ / -	0	0 / 0
3440 x 1440	175 Hz	283,264	175,000	1019,750	+ / -	0	0 / -

Risoluzioni supportate per i segnali video

Verificare le risoluzioni supportate per conoscere i relativi segnali video.

CTA-861

Risoluzione (punti per linea)	Formato visualizzazione	Frequenza orizzontale (KHz)	Frequenza verticale (Hz)	Frequenza di clock (MHz)	Polarità (orizzontale/ verticale)	Porta	
						HDMI	DP / Type-C
720 x 576	50 Hz	31,250	50,000	27,000	-/-	0	0 / 0
720 x 480	60 Hz	31,469	59,940	27,000	-/-	0	0 / 0
1280 x 720	50 Hz	37,500	50,000	74,250	+/+	0	0 / 0
1280 x 720	60 Hz	45,000	60,000	74,250	+/+	0	0 / 0
1920 x 1080	50 Hz	56,250	50,000	148,500	+/+	0	0 / 0
1920 x 1080	60 Hz	67,500	60,000	148,500	+/+	0	0 / 0
1920 x 1080	120 Hz	135,000	120,003	297,000	+/+	0	0 / 0
3840 x 2160	30 Hz	67,500	30,000	297,000	+/+	0	0 / 0
3840 x 2160	50 Hz	112,500	50,000	594,000	+/+	0	0 / 0
3840 x 2160	60 Hz	135,000	60,000	594,000	+/+	0	0 / 0

Elenco di schede grafiche che supportano HDR10

HDR10 è accessibile solo su sistemi Windows 10 con schede grafiche che supportano Digital Rights Management di PlayReady 3.0 (per contenuti HDR protetti). Utilizzare le schede grafiche indicate di seguito per HDR10.

- NVIDIA GeForce 1000 series o versioni successive
- AMD Radeon™ RX 400 series o versioni successive
- Intel UHD Graphics 600 series o versioni successive

 Si consigliano le schede grafiche che supportano la decodifica video a 10 bit con accelerazione hardware per codec video HDR.

Specifiche

Generale

Nome modello		S34BG85*
Dimensione		Classe 34" (34,1 pollici / 86,8 cm)
Area di visualizzazione		800,1 mm (O) x 337,1 mm (V)
Passo pixel		0,2315 mm (O) x 0,2315 mm (V)
Massima frequenza pixel		63,48 MHz
Sincronizzazione (Spec. PANNELLO)	Frequenza orizzontale	283,4 kHz
	Frequenza verticale	175 Hz
Risoluzione	Risoluzione ottimale	3440 x 1440 a 60 Hz (Modalità gioco disattiva) 3440 x 1440 a 120 Hz (Modalità gioco attiva)
	Risoluzione massima	3440 x 1440 a 175 Hz (Modalità gioco attiva)
Alimentazione		AC100-240V~ 50/60Hz In base alla tensione CA dell'adattatore. Per informazioni sulla tensione CC del prodotto, fare riferimento all'etichetta del prodotto.
Connettori segnale		Micro HDMI USB Type-C Mini DisplayPort
Condizioni ambientali		Funzionamento Temperatura: 10 °C – 40 °C (50 °F – 104 °F) Umidità: 10 % – 80 %, senza condensa
		Immagazzinamento Temperatura: -20 °C – 45 °C (-4 °F – 113 °F) Umidità: 5 % – 95 %, senza condensa

- Plug-and-Play

Questo prodotto può essere installato e utilizzato su qualsiasi sistema Plug & Play compatibile. Uno scambio di dati bidirezionale tra il prodotto e il PC ottimizza le impostazioni del prodotto. L'installazione del prodotto è automatica. Tuttavia, è possibile personalizzare le impostazioni di installazione come desiderato.

- Punti pannello (Pixel)

A causa della tipologia di produzione, si stima che circa 1 pixel per milione (1ppm) può risultare più chiaro o più luminoso sul pannello LCD. Ciò non influenza in alcun modo le prestazioni del prodotto.

- Le specifiche sono soggette a modifica senza preavviso al fine di migliorare le prestazioni del prodotto.

- Per le specifiche dettagliate del dispositivo, visitare il sito Web Samsung.

- Per accedere alle informazioni sull'etichettatura energetica di questo prodotto nel Registro europeo dei prodotti per l'etichettatura energetica (EPREL), accedere a https://eprel.ec.europa.eu/qr/*****.

dove ***** è il numero di registrazione EPREL del prodotto. Il numero di registrazione è reperibile sull'etichetta di valutazione del prodotto.

Appendice

Responsabilità per il servizio di assistenza a pagamento (costo imputabile ai clienti)

In caso di richiesta del servizio di assistenza, anche se in garanzia, la visita a domicilio di un tecnico potrebbe essere a pagamento nei seguenti casi.

Nessun difetto del prodotto

Pulizia del prodotto, regolazioni, spiegazioni, reinstallazione e così via.

- Se a un tecnico dell'assistenza viene richiesto di fornire istruzioni su come utilizzare un prodotto o di regolare semplicemente alcune opzioni senza smontare il prodotto.
- Se un difetto è causato da fattori ambientali esterni (Internet, antenna, segnale via cavo e così via).
- Se un prodotto viene reinstallato o si collegano dispositivi aggiuntivi dopo l'installazione iniziale del prodotto acquistato.
- Se un prodotto viene reinstallato per il trasferimento in un altro luogo o in un'altro appartamento.
- Se il cliente richiede istruzioni sull'utilizzo del prodotto di un'altra azienda.
- Se il cliente richiede istruzioni sull'utilizzo della rete o di un programma di un'altra azienda.
- Se il cliente richiede l'installazione e la configurazione del software del prodotto.
- Se un tecnico dell'assistenza esegue la rimozione/pulizia di polvere o materiali estranei all'interno del prodotto.
- Se il cliente richiede in aggiunta un'installazione dopo l'acquisto di un prodotto tramite shopping da casa oppure online.


Danno del prodotto per causa imputabile al cliente

Danno del prodotto dovuto a uso improprio o errata riparazione da parte del cliente.

Se il danno è causato da:

- Urto esterno o caduta.
- Utilizzo di accessori o prodotti venduti separatamente non specificati da Samsung.
- Riparazione non eseguita da un tecnico di un'azienda di servizi di assistenza autorizzata o di un partner di Samsung Electronics Co., Ltd.
- Rimodellazione o riparazione del prodotto da parte del cliente.
- Utilizzo con una tensione errata o con collegamenti elettrici non autorizzati.
- Mancata osservanza degli avvisi di attenzione riportati nel Manuale dell'utente.

Altro

- Se il prodotto non funziona a seguito di una calamità naturale. (danno da fulmine, incendio, terremoto, alluvione e così via)
 - Se i componenti di consumo sono completamente esauriti. (batteria, toner, luci a fluorescenza, testina, vibratore, lampada, filtro, nastro e così via)
-  Se il cliente richiede un intervento di assistenza nel caso in cui il prodotto non presenti alcun difetto, potrebbe essere addebitata una commissione. Si consiglia pertanto di leggere prima il Manuale dell'utente.

FreeSync (per schede grafiche AMD)

La tecnologia **FreeSync** è una soluzione che elimina l'effetto dello schermo strappato senza tutti i soliti ritardi e le solite latenze.

Questa funzione eliminerà gli effetti di schermo strappato e latenza durante i giochi. Migliora l'esperienza di gioco.




- **Modalità gioco - Disattiva:** Disattiva la funzione **FreeSync**.
- **Modalità gioco - On:** consente di accendere la funzione **FreeSync** della scheda grafica AMD. Durante la riproduzione di alcuni giochi potrebbero verificarsi sfarfallii intermittenti.

Quando si utilizza **FreeSync**, applicare la risoluzione ottimale.

Per istruzioni su come impostare la frequenza di aggiornamento, fare riferimento a **DOMANDE & RISPOSTE** → **Come posso modificare la frequenza?**

-  Il menu non è disponibile quando la funzione **Multi View Mode** è attiva.
-  La funzione FreeSync è abilitata solo in modalità **HDMI** o **Display Port**.
Se si utilizza la funzione FreeSync, usare il cavo HDMI/DP video fornito dal produttore.
-  Se utilizzando la funzione **FreeSync** il testo a schermo dovesse apparire sfocato o difettoso, è possibile risolvere il problema impostando la risoluzione dello schermo su quella raccomandata.
-  Impostando **Segnale di ingresso Plus** su **Disattiva**, la funzione **FreeSync Premium** viene disattivata.



Nel caso si utilizzasse la funzione **FreeSync** durante un gioco, potrebbero verificarsi i seguenti effetti:

- La schermata potrebbe tremolare in base al tipo di scheda grafica, alle impostazioni delle opzioni di gioco o al video in riproduzione. Tentare le seguenti azioni: ridurre i valori delle impostazioni di gioco, modificare la **Modalità gioco** corrente in **Disattiva** o visitare il sito Web AMD per verificare la versione dei driver grafici e aggiornarli con l'ultima versione disponibile.
- Durante l'utilizzo della funzione **FreeSync**, le variazioni di frequenza di uscita della scheda grafica potrebbero produrre uno sfarfallio a schermo.
- Velocità di risposta fluttuante durante il gioco, a seconda della risoluzione. Maggiore è la risoluzione, minore sarà la velocità di risposta.
- Qualità audio del monitor degradata.
-  In caso di problemi durante l'utilizzo della funzione, contattare il Service Center Samsung.
-  Se si modifica la risoluzione dello schermo mentre la funzione è **On**, lo schermo potrebbe oscurarsi a intermittenza a causa della scheda grafica. Impostare **FreeSync Premium** su **Disattiva** e modificare la risoluzione.
-  La funzione non è disponibile nei dispositivi (ad es. dispositivi AV) che non dispongono di scheda grafica AMD. Se si applica la funzione, potrebbe verificarsi un malfunzionamento dello schermo.

I modelli nella lista Schede Grafiche supportano FreeSync

FreeSync può essere utilizzato unicamente con modelli di schede grafiche AMD specifici. Fare riferimento alla seguente lista per le schede grafiche supportate:

Assicurarsi di installare i driver AMD più aggiornati con supporto a **FreeSync**.

-  Per altre schede grafiche AMD che supportano la funzionalità **FreeSync**, visitare il sito Web ufficiale AMD.
-  Quando la si applica tramite il cavo HDMI, la funzione **FreeSync** potrebbe non funzionare a causa della limitazione di banda di alcune schede grafiche AMD.

- Radeon™ RX Vega series
- Radeon™ RX 500 series
- Radeon™ RX 400 series
- Radeon™ R9/R7 300 series (ad esclusione di R9 370/ X, R7 370/X, R7 265)
- AMD Radeon™ 5500 Series
- AMD Radeon™ 5700 Series
- Radeon™ Pro Duo (2016 edition)
- Radeon™ R9 Nano series
- Radeon™ R9 Fury series
- Radeon™ R9/R7 200 series (ad esclusione di R9 270/ X, R9 280/X)
- AMD Radeon™ 5600 Series
- AMD Radeon™ RX 6000 Series

Risoluzioni supportate per FreeSync (VRR)

Verificare le risoluzioni supportate per il segnale FreeSync (VRR).

Quando la modalità **Modalità gioco** è impostata su **On** o su **Auto**, la funzione FreeSync (VRR) è attiva.

 FreeSync (VRR) è disponibile solo su alcuni modelli.

Risoluzione (punti per linea)	Formato visualizzazione	Frequenza orizzontale (KHz)	Frequenza verticale (Hz)	Frequenza di clock (MHz)	SCAN
1920 x 1080	120 Hz	139,119	119,930	369,5	Progressiva
1920 x 1080	175 Hz	209,674	174,874	560,25	Progressiva
2560 x 1440	120 Hz	185,328	119,953	661,25	Progressiva
2560 x 1440	175 Hz	279,375	174,937	1005,75	Progressiva
3440 x 1440	120 Hz	185,365	119,977	889,75	Progressiva
3440 x 1440	175 Hz	279,387	174,345	1350	Progressiva