

**SAMSUNG**

# USER MANUAL

Thank you for purchasing this Samsung product.

To receive more complete service, please register your product at [www.samsung.com](http://www.samsung.com)

Model \_\_\_\_\_ Serial No. \_\_\_\_\_

# Before Reading This User Manual

This TV comes with this User Manual and an embedded e-Manual (Home > Menu > Settings > Support > Open e-Manual).

## Warning! Important Safety Instructions

Please read the Safety Instructions before using your TV. Refer to the table below for an explanation of symbols which may be on your Samsung product.

CAUTION	
RISK OF ELECTRIC SHOCK. DO NOT OPEN.	
CAUTION: TO REDUCE THE RISK OF ELECTRIC SHOCK, DO NOT REMOVE COVER (OR BACK). THERE ARE NO USER SERVICEABLE PARTS INSIDE. REFER ALL SERVICING TO QUALIFIED PERSONNEL.	
	This symbol indicates that high voltage is present inside. It is dangerous to make any kind of contact with any internal part of this product.
	This symbol indicates that this product has included important literature concerning operation and maintenance.
	Class II product: This symbol indicates that a safety connection to electrical earth (ground) is not required. If this symbol is not present on a product with a mains lead, the product MUST have a reliable connection to protective earth (ground).
	AC voltage: Rated voltage marked with this symbol is AC voltage.
	DC voltage: Rated voltage marked with this symbol is DC voltage.
	Caution. Consult instructions for use: This symbol instructs the user to consult the user manual for further safety related information.

## Power

- Do not overload wall outlets, extension cords, or adapters beyond their voltage and capacity. It may cause fire or electric shock.  
Refer to the power specifications section of the manual or the power supply label on the product for voltage and amperage information.
- Power-supply cords should be placed so that they are not likely to be walked on or pinched by items placed upon or against them. Pay particular attention to cords at the plug end, at wall outlets, and at the point where they exit from the appliance.
- Never insert anything metallic into the open parts of this apparatus. This may cause electric shock.
- To avoid electric shock, never touch the inside of this apparatus. Only a qualified technician should open this apparatus.
- Be sure to plug in the power cord until it is firmly seated. When unplugging the power cord from a wall outlet, always pull on the power cord's plug. Never unplug it by pulling on the power cord. Do not touch the power cord with wet hands.
- If this apparatus does not operate normally - in particular, if there are any unusual sounds or smells coming from it - unplug it immediately and contact an authorised dealer or Samsung service centre.
- To protect this apparatus from a lightning storm, or to leave it unattended and unused for a long time, be sure to unplug it from the wall outlet and disconnect the antenna or cable system.
  - Accumulated dust can cause an electric shock, an electric leakage, or a fire by causing the power cord to generate sparks and heat or by causing the insulation to deteriorate.
- Use only a properly grounded plug and wall outlet.
  - An improper ground may cause electric shock or equipment damage. (Class I Equipment only.)
- To turn off this apparatus completely, disconnect it from the wall outlet. To ensure you can unplug this apparatus quickly if necessary, make sure that the wall outlet and power plug are readily accessible.

## Installation

- Do not place this apparatus near or over a radiator or heat register, or where it is exposed to direct sunlight.
- Do not place vessels (vases etc.) containing water on this apparatus, as this can result in a fire or electric shock.
- Do not expose this apparatus to rain or moisture.
- Be sure to contact an authorised Samsung service centre for information if you intend to install your TV in a location with heavy dust, high or low temperatures, high humidity, chemical substances, or where it will operate 24 hours a day such as in an airport, a train station, etc. Failure to do so may lead to serious damage to your TV.
- Do not expose this apparatus to dripping or splashing.

### Mounting the TV on a wall



If you mount this TV on a wall, follow the instructions exactly as set out by the manufacturer. If it is not correctly mounted, the TV may slide or fall and cause serious injury to a child or adult and serious damage to the TV.

- To order the Samsung wall mount kit, contact Samsung service centre.
- Samsung is not responsible for any damage to the product or injury to yourself or others if you choose to install the wall mount on your own.
- Samsung is not liable for product damage or personal injury when a non-VESA or non-specified wall mount is used or when the consumer fails to follow the product installation instructions.
- You can install your wall mount on a solid wall perpendicular to the floor. Before attaching the wall mount to surfaces other than plaster board, contact your nearest dealer for additional information. If you install the TV on a ceiling or slanted wall, it may fall and result in severe personal injury.
- When installing a wall mount kit, we recommend you fasten all four VESA screws.
- If you want to install a wall mount kit that attaches to the wall using two top screws only, be sure to use a Samsung wall mount kit that supports this type of installation. (You may not be able to purchase this type of wall mount kit, depending on the geographical area.)
- Do not mount the TV at more than a 15 degree tilt.
- Standard dimensions for wall mount kits are shown in the table on the Unpacking and Installation Guide.



Do not install your wall mount kit while your TV is turned on. This may result in personal injury from electric shock.

- Do not use screws that are longer than the standard dimension or do not comply with the VESA standard screw specifications. Screws that are too long may cause damage to the inside of the TV set.
- For wall mounts that do not comply with the VESA standard screw specifications, the length of the screws may differ depending on the wall mount specifications.
- Do not fasten the screws too firmly. This may damage the product or cause the product to fall, leading to personal injury. Samsung is not liable for these kinds of accidents.
- Always have two people mount the TV onto a wall.
  - For 82 inch or larger models, have four people mount the TV onto a wall.

### Providing proper ventilation for your TV

When you install your TV \*and One Connect Box, maintain a distance of at least 10 cm between the TV \*and One Connect Box with other objects (walls, cabinet sides, etc.) to ensure proper ventilation. Failing to maintain proper ventilation may result in a fire or a problem with the product caused by an increase in its internal temperature.

\*: One Connect Box Supported Model Only

- When you install your TV with a stand or a wall mount, we strongly recommend you use parts provided by Samsung only. Using parts provided by another manufacturer may cause difficulties with the product or result in injury caused by the product falling.

### Safety Precaution



**Caution:** Pulling, pushing, or climbing on the TV may cause the TV to fall. In particular, ensure your children do not hang on or destabilise the TV. This action may cause the TV to tip over, causing serious injuries or death. Follow all safety precautions provided in the Safety Flyer included with your TV. For added stability and safety, you can purchase and install the anti-fall device, referring to "Preventing the TV from falling".



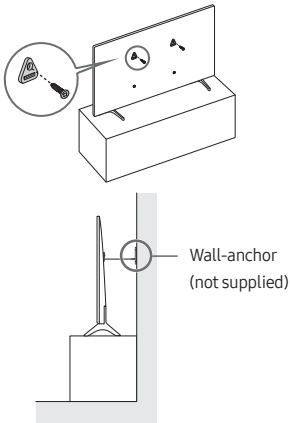
**WARNING:** Never place a television set in an unstable location. The television set may fall, causing serious personal injury or death. Many injuries, particularly to children, can be avoided by taking simple precautions such as:

- Always use cabinets or stands or mounting methods recommended by Samsung.
- Always use furniture that can safely support the television set.
- Always ensure the television set is not overhanging the edge of the supporting furniture.
- Always educate children about the dangers of climbing on furniture to reach the television set or its controls.
- Always route cords and cables connected to your television so they cannot be tripped over, pulled or grabbed.
- Never place a television set in an unstable location.
- Never place the television set on tall furniture (for example, cupboards or bookcases) without anchoring both the furniture and the television set to a suitable support.
- Never place the television set on cloth or other materials that may be located between the television set and supporting furniture.
- Never place items that might tempt children to climb, such as toys and remote controls, on the top of the television or furniture on which the television is placed.

If the existing television set is going to be retained and relocated, the same considerations as above should be applied.

- When you have to relocate or lift the TV for replacement or cleaning, be sure not to pull out the stand.

### Preventing the TV from falling



1. Using the appropriate screws, firmly fasten a set of brackets to the wall. Confirm that the screws are firmly attached to the wall.
  - You may need additional material such as wall anchors depending on the type of wall.
2. Using the appropriately sized screws, firmly fasten a set of brackets to the TV.
  - For the screw specifications, refer to the standard screw part in the table on the Unpacking and Installation Guide.

3. Connect the brackets fixed to the TV and the brackets fixed to the wall with a durable, heavy-duty string, and then tie the string tightly.
  - Install the TV near the wall so that it does not fall backwards.
  - Connect the string so that the brackets fixed to the wall are at the same height as or lower than the brackets fixed to the TV.

### Operation

- This apparatus uses batteries. In your community, there might be environmental regulations that require you to dispose of these batteries properly. Please contact your local authorities for disposal or recycling information.
- Store the accessories (remote control, batteries, or etc.) in a location safely out of the reach of children.
- Do not drop or strike the product. If the product is damaged, disconnect the power cord and contact a Samsung service centre.
- Do not dispose of remote control or batteries in a fire.
- Do not short-circuit, disassemble, or overheat the batteries.
- **CAUTION:** There is danger of an explosion if you replace the batteries used in the remote with the wrong type of battery. Replace only with the same or equivalent type.
- **WARNING - TO PREVENT THE SPREAD OF FIRE, KEEP CANDLES AND OTHER ITEMS WITH OPEN FLAMES AWAY FROM THIS PRODUCT AT ALL TIMES.**



### Caring for the TV

- To clean this apparatus, unplug the power cord from the wall outlet and wipe the product with a soft, dry cloth. Do not use any chemicals such as wax, benzene, alcohol, thinners, insecticide, aerial fresheners, lubricants, or detergents. These chemicals can damage the appearance of the TV or erase the printing on the product.
- The exterior and screen of the TV can get scratched during cleaning. Be sure to wipe the exterior and screen carefully using a soft cloth to prevent scratches.
- Do not spray water or any liquid directly onto the TV. Any liquid that goes into the product may cause a failure, fire, or electric shock.

## 01 What's in the Box?

Make sure the following items are included with your TV. If any items are missing, contact your dealer.

- User Manual
- Warranty Card / Regulatory Guide (Not available in some locations)
- \*Samsung Smart Remote
- \*Remote Control & Batteries
- \*Standard Remote Control & Batteries
- \*CI Card Adapter
- \*TV Power Cord
- \*Wall Mount Adapter x 2
- \*\*One Connect Box
- \*\*One Connect Box Power Cord
- \*\*One Connect Cable x 2
- \*\*One Connect cable holder (for wall mount)
- Web Camera / Lens Cover / Pogo Gender (QN95C Series only)

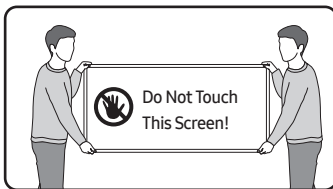
\*: Some of the items specified above may not be included in the package, depending on the model or geographical area.

\*\* : QN9\*\*C, QN8\*\*C, QN7\*\*C, S95C Series

- The type of battery may vary depending on the model.
- The items' colours and shapes may vary depending on the models.
- Cables not included can be purchased separately.
- Check for any accessories hidden behind or in the packing materials when opening the box.



**Warning:** Screens can be damaged from direct pressure when handled incorrectly. We recommend lifting the TV at the edges, as shown. For more information about handling, refer to the Unpacking and Installation Guide came with this product.



## 02 Connecting the TV to the One Connect Box

(One Connect Box Supported Model only)

For more information about how to connect via the One Connect Box, refer to Unpacking and Installation Guide.



- Do not use the One Connect Box in the upside-down or upright position.
- Take care not to subject the cable to any of the actions below. The One Connect Cable contains a power circuit.



Bending



Twisting



Pulling



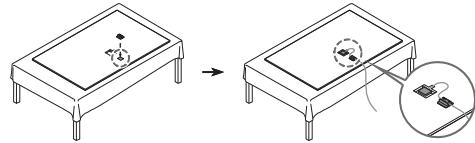
Pressing on



Electric shock

### Using the One Connect cable holder

You can use the One Connect cable holder to tidy up the cables while installing the wall mount.



## 03 Initial Setup

When you turn on your TV for the first time, it immediately starts the Initial Setup. Follow the instructions displayed on the screen and configure the TV's basic settings to suit your viewing environment.

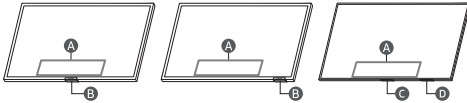
- You will need a Samsung Account to access our network-based smart services. If you choose not to log in, you will only get a connection to terrestrial TV (applicable to devices with tuners only) and external devices, e.g. via HDMI.

### Using the TV Controller

You can turn on the TV with the **TV Controller** button at the bottom of the TV, and then use the **Control** menu. The **Control** menu appears when the **TV Controller** button is pressed while the TV is On.

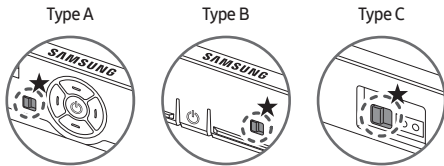
- The position and shape of the buttons at the bottom of the TV may differ depending on the model.

- The screen may dim if the protective film on the SAMSUNG logo or the bottom of the TV is not detached. If protective film is attached, remove the film.



- A** Control menu
- B** TV Controller button / Remote control sensor / Microphone switch
- C** TV Controller button / Remote control sensor
- D** Microphone switch

#### How to turn on and off the Microphone



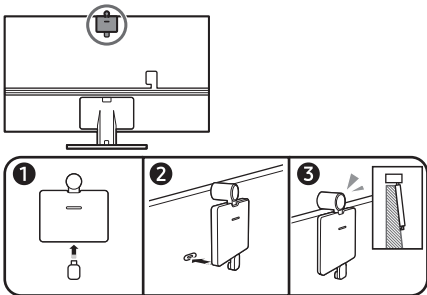
★ : On ↔ Off

You can turn on or off the microphone by using the switch at the bottom of the TV. If microphone is turned off, All voice and sound features using microphone are not available.

- This function is supported only in QN7\*\*C/QN8\*\*C/QN9\*\*C/Q7\*C/Q8\*C/QN8\*C/QN9\*C/S9\*C Series.
- The position and shape of the microphone switch may differ depending on the model.
- During analysis using data from the microphone, the data is not saved.

#### Connecting the camera to the product (QN95C Series only)

When you connect a camera, you can use video calls, home workouts, and other new features with the camera.



Resolution	1920 x 1080, 30 fps (FHD)
Automatic lighting correction	YES
Viewing angle	85 °

## 04 Troubleshooting and Maintenance

### Troubleshooting

For more information, refer to "Troubleshooting" in the e-Manual.

🏠 > ≡ Menu > ⚙️ Settings > Support > Open e-Manual >

#### Troubleshooting

If none of the troubleshooting tips apply, please visit "www.samsung.com" and click Support or contact the Samsung service centre.

- This panel is made up of sub pixels which require sophisticated technology to produce. There may be, however, a few bright or dark pixels on the screen. These pixels will have no impact on the performance of the product.
- To keep your TV in optimum condition, upgrade to the latest software. Use the **Update Now** or **Auto update** functions on the TV's menu (🏠 > ≡ Menu > ⚙️ Settings > Support > Software Update > Update Now or Auto update).

#### The TV won't turn on.

- Make sure that the power cord is securely plugged into the product and the wall outlet.
- Make sure that the wall outlet is working and the remote control sensor at the bottom of the TV is lit and glowing a solid red.
- Try pressing the **TV Controller** button at the bottom of the TV to make sure that the problem is not with the remote control. If the TV turns on, refer to "The remote control does not work".

#### The remote control does not work.

- Check if the remote control sensor at the bottom of the TV blinks when you press the **⏻** button on the remote control.
  - CU7 Series (except for CU77\*\* model), Standard Remote Control: If it does not blink, replace the remote control's batteries. Make sure that the batteries are installed with their poles (+/-) in the correct direction. Alkaline batteries are recommended for longer battery life.
  - Other models: When the remote's battery is discharged, charge the battery using the USB charging port (C-type), or turn over the remote to expose the solar cell to light.
- Try pointing the remote directly at the TV from 1.5-1.8 m away.
- If your TV came with a Samsung Smart Remote (Bluetooth Remote), make sure to pair the remote to the TV. To pair a Samsung Smart Remote, press the **⏻** and **▶** buttons together for 3 seconds.

## Eco Sensor and screen brightness

Eco Sensor adjusts the brightness of the TV automatically. This feature measures the light in your room and optimises the brightness of the TV automatically to reduce power consumption. If you want to turn this off, go to **Menu > Settings > All Settings > General & Privacy > Power and Energy Saving > Brightness Optimisation**.

- The eco sensor is located at the bottom of the TV. Do not block the sensor with any object. This can decrease picture brightness.

## Changing the TV's password

**Menu > Settings > All Settings > General & Privacy > System Manager > Change PIN**

Run **Change PIN** and then enter the current password in the password field. The default password is "0000" (France: "1111"). Enter a new password and then enter it again to confirm it. The password change is complete.

If you forgot your PIN code, press the buttons in the following sequence to reset the PIN to "0000" (France: "1111"):

- Samsung Smart Remote: Press **+ / -** (Volume) button. > **Volume Up** > **Volume Down** > **Volume Up**
- Standard Remote Control: Press **⏪** button. > **+ (Volume Up)** > Press **RETURN** button. > **- (Volume Down)** > Press **RETURN** button. > **+ (Volume Up)** > Press **RETURN** button.

# 05 Specifications and Other Information

## Specifications

### Display Resolution

QN7\*\*C/QN8\*\*C/QN9\*\*C Series: 7680 x 4320

Other models: 3840 x 2160

### Sound (Output)

CU7/CU8/Q6\*C/Q7\*C Series: 20 W

S9\*C/Q8\*C Series: 40 W

QN8\*C/QN7\*\*C Series: 60 W

QN9\*C Series (43"): 20 W, QN9\*C Series (50"): 40 W

QN9\*C Series (55"-85"): 60 W

S95C/QN95C/QN8\*\*C Series: 70 W

QN9\*\*C Series: 90 W

### Operating Temperature

10 °C to 40 °C (50 °F to 104 °F)

### Operating Humidity

10 % to 80 %, non-condensing

### Storage Temperature

-20 °C to 45 °C (-4 °F to 113 °F)

### Storage Humidity

5 % to 95 %, non-condensing

## Notes

- This device is a Class B digital apparatus.
- For information about the power supply, and more information about power consumption, refer to the information on the label attached to the product.
  - On most models, the label is attached to the back of the TV. (On some models, the label is inside the cover terminal.)
  - On One Connect Box models, the label is attached to the bottom of the One Connect Box.
- Typical power consumption is measured according to IEC 62087.
- To connect a LAN cable, use a CAT 7 (\*STP type) cable for the connection. (100/10 Mbps)
  - \* Shielded Twisted Pair
- The images and specifications of the Unpacking and Installation Guide may differ from the actual product.
- Figures and illustrations in this User Manual are provided for reference only and may differ from the actual product appearance. Product design and specifications may change without notice.

An administration fee may be charged in the following situations:

- An engineer is called out at your request, but it is found that the product has no defect (i.e., where the user manual has not been read).
- You bring the unit to the Samsung service centre, but it is found that the product has no defect (i.e., where the user manual has not been read).

You will be informed of the administration fee amount before a technician visits.

Following the repair by a non-authorized service provider, self-repair or non-professional repair of the product, Samsung is not liable for any damage to the product, any injury or any other product safety issue caused by any attempt to repair the product which does not carefully follow these repair and maintenance instructions. Any damage to the product caused by an attempt to repair the product by any person other than a Samsung certified service provider will not be covered by the warranty.

Please visit [samsung.com/support](http://samsung.com/support) to find further information about external power adapter and remote control associated with EU Ecodesign directive - ErP regulation

## Decreasing power consumption

When you shut the TV off, it enters Standby mode. In Standby mode, it continues to draw a small amount of power. To decrease power consumption, unplug the power cord when you don't intend to use the TV for a long time.

## Licences

**Dolby Audio**

POWERED BY

**QUICKSET**<sup>®</sup>

**rovi** guide

**HEVC Advance**<sup>™</sup>  
Covered by Patents at [patentlist.hevcadvance.com](http://patentlist.hevcadvance.com)

**HDMI**<sup>™</sup>  
HIGH-DEFINITION MULTIMEDIA INTERFACE

The terms HDMI, HDMI High-Definition Multimedia Interface, HDMI trade dress and the HDMI Logos are trademarks or registered trademarks of HDMI Licensing Administrator, Inc.

Hereby, Samsung declares that this radio equipment is in compliance with Directive 2014/53/EU and the relevant UK statutory requirements.

The full text of the declaration of conformity is available at the following internet address:

<http://www.samsung.com> go to Support and enter the model name.

This equipment may be operated in all EU countries and in the UK.

The 5 GHz and 6 GHz WLAN(Wi-Fi) function of this equipment may only be operated indoors.

RF max transmitter power :

[QN9\*\*C/QN8\*\*C Series]

100 mW at 2.4 GHz - 2.4835 GHz,

200 mW at 5.15 GHz - 5.25 GHz & 5.47 GHz - 5.725 GHz,

100 mW at 5.25 GHz - 5.35 GHz,

200 mW at 5.945 GHz - 6.425 GHz.

[QN7\*\*C/S9\*\*C/QN9\*\*C/QN8\*\*C/Q8\*\*C/Q7\*\*C/Q6\*\*C/CU8/CU7 Series]

100 mW at 2.4 GHz - 2.4835 GHz,

200 mW at 5.15 GHz - 5.25 GHz & 5.47 GHz - 5.725 GHz,

100 mW at 5.25 GHz - 5.35 GHz.



Correct Disposal of This Product (Waste Electrical & Electronic Equipment)  
(Applicable in countries with separate collection systems)

This marking on the product, accessories or literature indicates that the product and its electronic accessories (e.g. charger, headset, USB cable) should not be disposed of with other household waste at the end of their working life. To prevent possible harm to the environment or human health from uncontrolled waste disposal, please separate these items from other types of waste and recycle them responsibly to promote the sustainable reuse of material resources.

Household users should contact either the retailer where they purchased this product, or their local government office, for details of where and how they can take these items for environmentally safe recycling.

Business users should contact their supplier and check the terms and conditions of the purchase contract. This product and its electronic accessories should not be mixed with other commercial wastes for disposal.

## Removing the battery

- To remove the battery, contact an authorised service centre. To obtain battery removal instructions, please visit [www.samsung.com/global/ecodesign\\_energy](http://www.samsung.com/global/ecodesign_energy).
- For your safety, you must not attempt to remove the battery. If the battery is not properly removed, it may lead to damage to the battery and device, cause personal injury, and/or result in the device being unsafe.





**Correct disposal of batteries in this product**  
(Applicable in countries with separate collection systems)

This marking on the battery, manual or packaging indicates that the batteries in this product should not be disposed of with other household waste at the end of their working life. Where marked, the chemical symbols Hg, Cd or Pb indicate that the battery contains mercury, cadmium or lead above the reference levels in EC Directive 2006/66. If batteries are not properly disposed of, these substances can cause harm to human health or the environment.

To protect natural resources and to promote material reuse, please separate batteries from other types of waste and recycle them through your local, free battery return system.

- The type of battery may vary depending on the model.



**Correct disposal of batteries in this product**  
(Applicable in countries with separate collection systems)

The marking on the battery, manual or packaging indicates that the battery in this product should not be disposed of with other household waste. Where marked, the chemical symbols Hg, Cd or Pb indicate that the battery contains mercury, cadmium or lead above the reference levels in EC Directive 2006/66.

The battery incorporated in this product is not user replaceable. For information on its replacement, please contact your service provider. Do not attempt to remove the battery or dispose it in a fire. Do not disassemble, crush, or puncture the battery. If you intend to discard the product, the waste collection site will take the appropriate measures for the recycling and treatment of the product, including the battery.

- The type of battery may vary depending on the model.

## EU Declaration of Conformity

### Product Details

Product : Smart Control

Model(s) : VG-TM2360E

Variant Model(s) : VG-TM2360F, VG-TM2360G

### Declaration and applicable standards

We hereby declare under our sole responsibility that the product above is in compliance with the essential requirements of the Radio Equipment Directive(2014/53/EU) by application of:

#### EMC

EN 301 489-1 V2.2.3

EN 301 489-17 V3.2.4

#### Safety

EN IEC 62368-1:2020+A11:2020

EN IEC 62368-3:2020

EN 62311:2008

#### Radio

EN 300 328 V2.2.2

and the Directive (2011/65/EU) on the restriction of the use of certain hazardous substances in electrical and electronic equipment by application of EN IEC 63000:2018.

### Signed for and on behalf of : Samsung

Samsung Euro QA Lab, Saxony Way, Yateley, GU46 6GG, UK \*

2022-11-04 (Place and date of signature)

Stephen Colclough – Director  
Regulatory Affairs  
(Name and signature of  
authorized person)







- ※ This is not the address of Samsung Service Centre. Please see the address or the phone number of Samsung Service Centre in the warranty card or contact the retailer where you purchased your product.

# Vor dem Lesen der Bedienungsanleitung

Dieser Fernseher wird mit dieser Bedienungsanleitung und einem eingebetteten e-Manual (📖) > ☰ Menü > ⚙️ Einstellungen > Unterstützung > e-Manual öffnen) geliefert.

## Achtung! Wichtige Sicherheitshinweise

Lesen Sie die Sicherheitshinweise sorgfältig, bevor Sie das Fernsehgerät verwenden. In der folgenden Tabelle finden Sie eine Erklärung für die Symbole, die Sie möglicherweise auf Ihrem Samsung-Produkt sehen.

ACHTUNG	
GEFAHR DURCH STROMSCHLAG NICHT ÖFFNEN	
<p>ACHTUNG: UM DAS RISIKO EINES STROMSCHLAGS ZU VERRINGERN, DÜRFEN SIE DIE ABDECKUNG (ODER RÜCKSEITE) NICHT ÖFFNEN. ES BEFINDEN SICH IM INNEREN KEINE TEILE, DIE VON BENUTZERN GEWARTET WERDEN KÖNNEN. ALLE WARTUNGSARBEITEN SIND QUALIFIZIERTEM FACHPERSONAL ZU ÜBERLASSEN.</p>	
	Dieses Symbol zeigt an, dass im Inneren Hochspannung vorhanden ist. Es ist gefährlich, Teile im Inneren dieses Bildschirms zu berühren.
	Dieses Symbol weist darauf hin, dass diesem Gerät wichtige Anweisungen zum Betrieb und zur Wartung beigelegt sind.
	Produkt der Klasse II: Dieses Symbol zeigt an, dass das Gerät einen elektrischen Erdungsanschluss (Masse) nicht benötigt. Wenn dieses Symbol auf einem Produkt mit Netzkabel nicht vorhanden ist, MUSS das Produkt über eine zuverlässige Verbindung mit der Erde (Masse) verfügen.
	Wechselspannung: Bei einer mit diesem Symbol gekennzeichneten Nennspannung handelt es sich um eine Wechselspannung.
	Gleichspannung: Bei einer mit diesem Symbol gekennzeichneten Nennspannung handelt es sich um eine Gleichspannung.
	Achtung! Gebrauchsanweisung beachten: Dieses Symbol weist den Benutzer an, weitere sicherheitsrelevante Informationen der Gebrauchsanweisung zu entnehmen.

## Stromversorgung

- Belasten Sie Steckdosen, Verlängerungskabel oder Netzteile nicht über ihre maximale Spannung und Kapazität hinaus. Dies kann einen Brand oder elektrischen Schlag verursachen. Informationen zu Spannung und Stromstärke finden Sie im Abschnitt mit den technischen Daten des Handbuchs oder auf dem Etikett des Netzteils.
- Netzkabel müssen so verlegt werden, dass niemand auf das Kabel treten kann oder es durch Gegenstände gequetscht wird, die auf dem Kabel stehen oder gegen das Kabel drücken. Insbesondere ist auf Stecker, Netzteile und die Kabeldurchführung am Gerätegehäuse zu achten.
- Führen Sie niemals Metallgegenstände in die Öffnungen des Geräts ein. Dies kann einen elektrischen Schlag verursachen.
- Berühren Sie zur Vermeidung von Stromschlägen keinesfalls Bauteile im Inneren des Geräts. Das Gerät darf nur von einem qualifizierten Techniker geöffnet werden.
- Stellen Sie sicher, dass der Netzstecker fest in der Steckdose sitzt. Ziehen Sie das Netzkabel nie am Kabel selbst, sondern stets am Stecker aus der Steckdose. Ziehen Sie niemals am Kabel, um den Netzstecker aus der Steckdose zu ziehen. Berühren Sie das Netzkabel niemals mit feuchten Händen.
- Wenn das Gerät nicht einwandfrei funktioniert, insbesondere beim Auftreten ungewöhnlicher Geräusche oder Gerüche aus dem Inneren, trennen Sie es unverzüglich von der Stromversorgung und wenden Sie sich umgehend an Ihren nächstgelegenen Händler oder das nächste Samsung Kundendienstzentrum.
- Trennen Sie das Gerät aus Sicherheitsgründen bei einem Gewitter oder bei längerer unbeaufsichtigter Nutzungspause unbedingt vom Netz und von der Antenne bzw. vom Kabelsystem.
  - Staubablagerungen können Stromschläge, Kurzschlüsse oder Brände verursachen, da sie zu Funkenbildung, übermäßiger Erwärmung und Beschädigung der Isolierung am Netzkabel führen können.
- Verwenden Sie nur ordnungsgemäß geerdete Stecker und Steckdosen.
  - Eine fehlerhafte Erdung kann zu Stromschlägen oder Schäden am Gerät führen. (Nur Geräte der Klasse I.)
- Um dieses Gerät vollständig abzuschalten, müssen Sie den Netzstecker aus der Steckdose ziehen. Um sicherzustellen, dass Sie das Gerät bei Bedarf schnell vom Netz trennen können, müssen die Steckdose und der Netzstecker jederzeit leicht zugänglich sein.



## Installation

- Außerdem darf das Gerät keinesfalls in der Nähe oder oberhalb eines Heizstrahlers oder -körpers aufgestellt werden oder an Orten, an denen es direkter Sonneneinstrahlung ausgesetzt ist.
- Stellen Sie keine mit Flüssigkeit gefüllten Behälter (Vasen usw.) auf das Gerät, da dies zu einem Brand oder Stromschlag führen kann.
- Setzen Sie dieses Gerät niemals Regen oder Feuchtigkeit aus.
- Wenden Sie sich für weiterführende Informationen an ein autorisiertes Kundendienstzentrum, wenn das Gerät an einem Ort mit hoher Konzentration an Staubpartikeln, außergewöhnlich hohen oder niedrigen Temperaturen, hoher Luftfeuchtigkeit oder in unmittelbarer Nähe zu Chemikalien aufgestellt oder z. B. an einem Bahnhof oder Flughafen im Dauerbetrieb verwendet werden soll. Eine nicht fachgerechte Aufstellung kann zu schweren Schäden am Gerät führen.
- Setzen Sie das Gerät niemals Regen oder Feuchtigkeit aus.

### Montieren des Geräts an der Wand



Wenn das Fernsehgerät an einer Wand montiert werden soll, müssen die Anweisungen des Herstellers unbedingt eingehalten werden. Wenn der Fernseher nicht ordnungsgemäß montiert ist, kann er herunterfallen und beschädigt werden oder ein Kind bzw. einen Erwachsenen schwer verletzen.

- Wenden Sie sich zum Bestellen der Samsung Wandhalterung an das Samsung-Kundendienstzentrum.
- Samsung haftet nicht für Schäden an Geräten oder Verletzungen von Personen, wenn die Montage der Wandhalterung vom Kunden selbst durchgeführt wird.
- Samsung haftet nicht für Geräteschäden oder Verletzungen, wenn eine Wandhalterung verwendet wird, die nicht dem VESA-Standard entspricht oder nicht spezifiziert ist, oder wenn der Verbraucher die Montageanleitung für das Produkt nicht befolgt.
- Montieren Sie die Wandhalterung an einer festen Wand, die senkrecht zum Boden steht. Bevor Sie die Wandhalterung an anderen Flächen als Gipskarton anbringen, wenden Sie sich bitte an Ihren nächstgelegenen Händler, um weitere Informationen einzuholen. Bei Montage des Fernsehgeräts an einer Decke oder schrägen Wand kann das Fernsehgerät herunterfallen und Verletzungen verursachen.
- Bei der Installation der Wandhalterung empfehlen wir, alle vier VESA-Schrauben festzuziehen.
- Wenn Sie eine Wandhalterung installieren möchten, die nur mit den beiden oberen Schrauben an der Wand befestigt werden soll, dürfen Sie nur eine Samsung-Wandhalterung verwenden, die diese Art von Installation unterstützt. (Je nach Region ist eine solche Wandhalterung im Handel möglicherweise nicht erhältlich.)
- Montieren Sie den Bildschirm nicht in einem Winkel von mehr als 15 Grad.
- Die Standardabmessungen der Wandhalterung finden Sie in der Tabelle in der Auspacken und Installationsanleitung.



Befestigen Sie die Wandhalterung nicht, während das Fernsehgerät eingeschaltet ist. Sie könnten dabei einen Stromschlag erhalten und sich verletzen.

- Verwenden Sie keine Schrauben, die länger sind als in der VESA-Standardspezifikation für Schrauben angegeben. Zu lange Schrauben können Schäden an den inneren Bauteilen des Bildschirms verursachen.
- Bei Wandhalterungen, die nicht der VESA-Standardspezifikation für Schrauben entsprechen, hängt die Länge der Schrauben von der Spezifikation der Wandhalterung ab.
- Ziehen Sie die Schrauben nicht zu fest an. Dadurch kann das Gerät beschädigt werden oder herunterfallen und so Verletzungen verursachen. Samsung haftet nicht bei derartigen Unfällen.
- Nehmen Sie die Wandmontage des Fernsehgeräts nur zu zweit vor.
  - Für Modelle mit Größen von 82 Zoll oder mehr muss eine Wandmontage des Fernsehgeräts durch vier Personen erfolgen.

### Ausreichende Belüftung Ihres Geräts

Halten Sie beim Aufstellen des Fernsehers \* und beim Installieren der One Connect-Box einen Abstand von mindestens 10 cm zwischen dem Fernseher \* und der One Connect-Box und anderen Objekten (Wände, Schrankwände usw.) ein, um eine ausreichende Belüftung zu gewährleisten. Wenn Sie nicht für eine ausreichende Lüftung sorgen, können aufgrund des Temperaturanstiegs im Innern des Bildschirms ein Brand oder ein Problem mit dem Gerät die Folge sein.

\*: Nur Modell mit One Connect Box-Unterstützung

- Wenn Sie einen Standfuß oder eine Wandhalterung einsetzen, empfehlen wir Ihnen dringend, ausschließlich Teile von Samsung zu verwenden. Wenn Sie Teile eines anderen Herstellers verwenden, kann es zu Problemen mit dem Gerät oder zu Verletzungen kommen, weil das Gerät herunterfällt.

### Sicherheitshinweise



**Achtung:** Das Fernsehgerät kann umkippen, wenn Sie daran ziehen, es schieben oder sich daran festhalten. Stellen Sie insbesondere sicher, dass sich keine Kinder an das Fernsehgerät hängen oder es in sonstiger Weise destabilisieren. Dies kann dazu führen, dass das Gerät herunterfällt und schwere oder tödliche Verletzungen verursacht. Beachten Sie alle Anweisungen der Ihrem Fernsehgerät beigefügten Sicherheitshinweise. Für mehr Stabilität und Sicherheit können Sie wie unten beschrieben den Kippschutz erwerben und anbringen. Lesen Sie hierzu den Abschnitt „Verwenden des Kippschutzes“.



**ACHTUNG:** Stellen Sie einen Fernseher niemals in einer instabilen Position auf. Das Fernsehgerät könnte umfallen und schwere Verletzungen oder den Tod verursachen. Viele Verletzungen, insbesondere bei Kindern, können durch einige einfache Vorkehrungen vermieden werden:

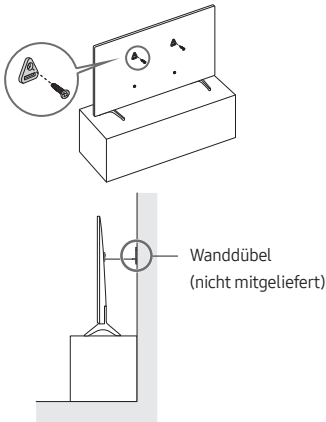


- Verwenden Sie stets die von Samsung empfohlenen Schränke, Standfüße und Installationsverfahren.
- Verwenden Sie ausschließlich Möbel, die das Gewicht des Fernsehgeräts sicher tragen können.
- Stellen Sie jederzeit sicher, dass das Fernsehgerät nicht über den Rand der tragenden Möbel hinausragt.
- Informieren Sie Kinder über die Gefahren, wenn sie auf Möbel klettern, um das Fernsehgerät oder seine Bedienelemente zu erreichen.
- Verlegen Sie die an Ihr Fernsehgerät angeschlossenen Kabel und Leitungen immer so, dass Sie nicht darüber stolpern, nicht daran ziehen und sie nicht greifen können.
- Stellen Sie einen Fernseher niemals in einer instabilen Position auf.
- Stellen Sie das Fernsehgerät niemals auf hohe Möbelstücke (z. B. Hochschränke oder Regale), ohne das Möbelstück und den Fernseher an einer geeigneten Halterung zu befestigen.
- Legen Sie zwischen das Fernsehgerät und das tragende Möbelstück niemals Tücher oder andere Materialien.
- Legen Sie Gegenstände, durch die Kinder zum Klettern verleitet werden könnten (z. B. Spielzeug und Fernbedienungen), auf das Fernsehgerät oder die Möbel, auf denen Fernsehgerät steht.

Auch wenn Sie das bisherige Fernsehgerät behalten und woanders aufstellen möchten, müssen Sie die oben genannten Hinweise berücksichtigen.

- Achten Sie darauf, nicht den Standfuß herauszuziehen, wenn Sie das Fernsehgerät zum Austausch oder für die Reinigung versetzen oder anheben müssen.

### Verwenden des Kippstutzes



1. Befestigen Sie eine Reihe von Halterungen mit den entsprechenden Schrauben an der Wand. Vergewissern Sie sich, dass die Schrauben gut halten.
  - Je nach Ausführung der Wand benötigen Sie zum Befestigen weiteres Material, wie z. B. Dübel.
2. Befestigen Sie eine Reihe von Halterungen mit entsprechend großen Schrauben am Fernsehgerät.
  - Die technischen Daten der Schraube finden Sie in der Tabelle in der Verpackung und Installationsanleitung unter „Standardschraube“.

3. Verbinden Sie die Halterungen am Fernsehgerät und die Halterungen an der Wand mit einem stabilen und reißfesten Kabel miteinander, das Sie dann festziehen.
  - Stellen Sie das Fernsehgerät in der Nähe der Wand auf, damit es nicht nach hinten kippen kann.
  - Achten Sie darauf, dass die Halterungen an der Wand höchstens auf derselben Höhe wie die Halterungen am Gerät liegen, wenn Sie sie mit dem Kabel miteinander verbinden.

### Funktion

- Für dieses Gerät werden Batterien benötigt. Entsorgen Sie die Batterien ordnungsgemäß und in Übereinstimmung mit den für Sie geltenden Umweltschutzbestimmungen. Bitte wenden Sie sich bei Fragen zur ordnungsgemäßen Entsorgung an Ihre örtlichen Behörden.
- Bewahren Sie die Zubehörteile (Fernbedienung, Batterien usw.) an einem sicheren Ort außerhalb der Reichweite von Kindern auf.
- Lassen Sie das Gerät nicht fallen, und setzen Sie es keiner Schlag- oder Stoßeinwirkung aus. Wenn das Gerät beschädigt ist, trennen Sie es vom Stromnetz und wenden Sie sich an ein Samsung Kundendienstzentrum.
- Entsorgen Sie die Fernbedienung oder die Batterien niemals in einem Feuer.
- Schließen Sie die Batterien nicht kurz, nehmen Sie sie nicht auseinander und setzen Sie sie keiner Hitze aus.
- **ACHTUNG:** Wenn Sie die für die Fernbedienung mitgelieferten Batterien durch neue Batterien des falschen Typs ersetzen, besteht Explosionsgefahr. Setzen Sie nur Batterien des gleichen oder eines gleichwertigen Typs ein.
- **ACHTUNG: SORGEN SIE DAFÜR, DASS DAS GERÄT NIEMALS IN DIE NÄHE VON KERZEN, OFFENEM FEUER ODER SONSTIGEN GEGENSTÄNDEN MIT OFFENEN FLAMMEN GELANGT. ANDERNFALLS BESTEHT BRANDGEFAHR.**



### Pflegen des Fernsehgeräts

- Ziehen Sie zum Reinigen den Netzstecker aus der Steckdose, und wischen Sie das Gerät mit einem weichen, trockenen Tuch ab. Verwenden Sie keine Chemikalien wie Wachs, Benzol, Alkohol, Verdüner, Insektizide, Luftverbesserer, Schmiermittel oder Reinigungsmittel. Diese Chemikalien können die Oberfläche des Geräts beschädigen und aufgedruckte Kennzeichnungen lösen bzw. entfernen.
- Beim Reinigen können Kratzer auf dem Gehäuse und dem Bildschirm des Geräts entstehen. Wischen Sie das Gehäuse und den Bildschirm vorsichtig mit einem weichen Tuch ab, um Kratzer zu vermeiden.
- Spritzen Sie weder Wasser noch Reinigungsmittel direkt auf das Gerät. Jede Flüssigkeit, die in den Bildschirm eindringt, kann zu einer Funktionsstörung, einem Brand oder einem Stromschlag führen.

# 01 Lieferumfang

Vergewissern Sie sich, dass die folgenden Teile im Lieferumfang des Geräts enthalten sind. Falls Komponenten fehlen sollten, setzen Sie sich bitte mit Ihrem Händler in Verbindung.

- Benutzerhandbuch
- Garantiekarte / Rechtshinweise (nicht überall verfügbar)
- \*Samsung Smart Remote
- \*Fernbedienung & Batterien
- \*Standardfernbedienung & Batterien
- \* CI-Kartenadapter
- \*Netzkabel des Fernsehers
- \*Adapter für die Wandhalterung x 2
- \*\*One Connect-Box
- \*\*Netzkabel der One Connect-Box
- \*\*One Connect-Kabel x 2
- \*\*One Connect-Kabelhalter (für Wandhalterung)
- Webkamera / Objektivabdeckung / Pogo-Adapter (nur Modellreihe QN95C)

\*: Einige der oben genannten Elemente gehören je nach Modell bzw. Region eventuell nicht zum Paketinhalt.

\*\* : Modelleihe QN9\*\*C, QN8\*\*C, QN7\*\*C, S95C

- Der Batterietyp ist modellabhängig.
- Farbe und Form der Teile können sich je nach Modell unterscheiden.
- Nicht mitgelieferte Kabel können gesondert erworben werden.
- Kontrollieren Sie beim Öffnen der Verpackung, ob Zubehör hinter oder in den Verpackungsmaterialien versteckt ist.



**Warnung:** Der Bildschirm kann aufgrund direkter Krafteinwirkung während eines unsachgemäßen Transports beschädigt werden. Wir empfehlen daher, das Gerät beim Tragen wie in der Abbildung gezeigt an den Ecken zu halten. Weitere Informationen zur Handhabung finden Sie im Auspacken und Installationsanleitung, der Ihnen zusammen mit diesem Gerät zur Verfügung gestellt wurde.



# 02 Herstellen einer Verbindung zwischen Fernsehgerät und One Connect-Box

(Nur Modell mit One Connect Box-Unterstützung)

Weitere Informationen zum Verbinden über die One Connect-Box erhalten Sie in der „Auspacken und Installationsanleitung“.



- Verwenden Sie die One Connect-Box nicht, wenn sie auf dem Kopf oder in aufrechter Position steht.
- Achten Sie darauf, dass das Kabel keiner der folgenden Einwirkungen ausgesetzt wird. Die One Connect-Kabel enthält einen Stromkreis.



Biegen



Verdrehen



Ziehen



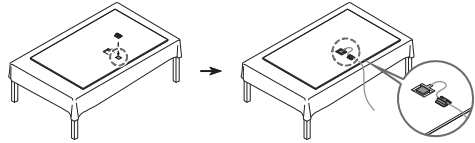
Drücken auf



Stromschlag

## Verwenden des One Connect-Kabelhalters

Sie können den One Connect-Kabelhalter verwenden, um die Kabel bei der Installation der Wandhalterung zu ordnen.



# 03 Anfangseinstellung

Wenn Sie das Fernsehgerät zum ersten Mal einschalten, wird sofort die Ersteinrichtung gestartet. Befolgen Sie die Anweisungen auf dem Bildschirm und konfigurieren Sie die Grundeinstellungen des Fernsehgeräts so, dass er an die bei Ihnen herrschenden Lichtverhältnisse angepasst ist.

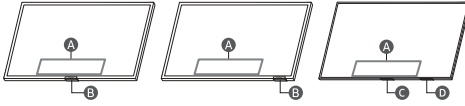
- Für den Zugriff auf unsere netzwerkbasierten Smart-Dienste ist ein Samsung-Konto erforderlich. Wenn Sie sich nicht anmelden möchten, können Sie nur Verbindungen mit terrestrischen TV-Geräten (gilt nur für Geräte mit Tunern) und externen Geräten herstellen, z. B. über HDMI.

## Verwenden des TV-Steuerung

Sie können das Fernsehgerät mit dem **TV-Steuerung** unten am Gerät einschalten und dann das **Steuerungsmenü** verwenden. Das **Steuerungsmenü** wird angezeigt, wenn Sie den **TV-Steuerung**-Knopf bei laufendem Fernseher drücken.

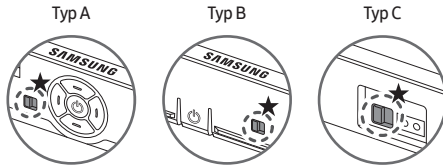
- Lage und Form der Tasten an der Unterseite des Fernsehers können je nach Modell variieren.

- Möglicherweise erscheint der Bildschirm dunkler, wenn der Schutzfilm auf dem SAMSUNG-Logo oder auf der Unterseite des Fernsehgeräts ist nicht abgezogen wird. Falls Schutzfilm angebracht ist, entfernen Sie ihn.



- A** Steuerungsmenü
- B** TV-Steuerung-Taste / Fernbedienungssensor / Mikrofonswitcher
- C** TV-Steuerung-Taste / Fernbedienungssensor
- D** Mikrofonswitcher

#### So schalten Sie das Mikrofon ein und aus



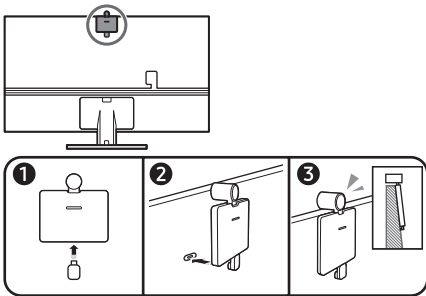
★ : An ↔ Aus

Sie können das Mikrofon mit dem Schalter unten am Fernseher ein- oder ausschalten. Wenn das Mikrofon ausgeschaltet ist, sind sämtliche Sprach- und Tonfunktionen, die das Mikrofon verwenden, nicht verfügbar.

- Diese Funktion wird nur von den Modellreihen QN7\*\*C/QN8\*\*C/QN9\*\*C/Q7\*\*C/Q8\*\*C/QN8\*\*C/QN9\*\*C/S9\*\*C unterstützt.
- Die Lage und Form des Mikrofonswitchers kann sich je nach Modell unterscheiden.
- Bei der Analyse anhand der Daten vom Mikrofon werden die Daten nicht gespeichert.

#### Verbinden der Kamera mit dem Produkt (nur Modellreihe QN95C)

Wenn Sie eine Kamera verbinden, können Sie Videoanrufe, Heimtrainings und andere neue Funktionen mit der Kamera nutzen.



Auflösung	1920 x 1080, 30 fps (FHD)
Automatische Beleuchtungskorrektur	JA
Betrachtungswinkel	85 °

Deutsch - 6

## 04 Fehlerbehebung und Wartung

### Fehlerbehebung

Weitere Informationen erhalten Sie im Abschnitt

„Fehlerbehebung“ im e-Manual.

☰ > ☰ Menü > ⚙️ Einstellungen > Unterstützung > e-Manual öffnen > Fehlerbehebung

Wenn keiner dieser Tipps zur Fehlerbehebung weiterhilft, besuchen Sie die Website „www.samsung.com“, und klicken Sie dort auf „Support“ oder wenden Sie sich an das Samsung Kundendienstzentrum.

- Dieser Bildschirm arbeitet mit Subpixeln und wurde mit Hilfe hochentwickelter Fertigungstechnologien produziert. Allerdings kann es vorkommen, dass einige wenige Pixel zu hell oder zu dunkel sind. Diese Pixelfehler haben keinen Einfluss auf die Geräteleistung.
- Aktualisieren Sie die Firmware auf die neueste Version, um die optimale Leistung Ihres Fernsehgeräts zu erhalten. Verwenden Sie eine der Funktionen **Jetzt aktualisieren** bzw. **Automatisches Update** im Menü des Fernsehgeräts (☰ > ☰ Menü > ⚙️ Einstellungen > Unterstützung > Software-Update > Jetzt aktualisieren oder Automatisches Update).


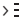

#### Der Fernseher kann nicht eingeschaltet werden.

- Vergewissern Sie sich, dass das Netzkabel sicher mit dem Produkt und der Wandsteckdose verbunden ist.
- Stellen Sie sicher, dass die Steckdose funktioniert und der Fernbedienungssensor unten am Fernsehgerät durchgehend rot leuchtet.
- Drücken Sie den **TV-Steuerung** unten am Fernsehgerät, um auszuschließen, dass ein Problem mit der Fernbedienung vorliegt. Wenn der Fernseher eingeschaltet wird, lesen Sie den Abschnitt „Die Fernbedienung funktioniert nicht“.

#### Die Fernbedienung funktioniert nicht.

- Kontrollieren Sie, ob der Fernbedienungssensor unten am Fernsehgerät blinkt, wenn Sie auf die Taste **⏻** auf der Fernbedienung drücken.
  - Modellreihe CU7 (außer Modell CU77\*\*), Standardfernbedienung: Ersetzen Sie die Batterien der Fernbedienung, wenn sie nicht blinkt. Achten Sie beim Einsetzen der Batterien auf die richtige Polung (+/-). Auf Grund der längeren Lebensdauer werden Alkali-Batterien empfohlen.
  - Andere Modelle: Wenn die Batterie der Fernbedienung entladen ist, laden Sie die Batterie unter Verwendung des USB-Ladeanschlusses (Typ C) oder drehen Sie die Fernbedienung um, um die Solarzelle Licht auszusetzen.
- Richten Sie die Fernbedienung aus einer Entfernung von 1,5 - 1,8 m direkt auf das Gerät.
- Wenn Ihr Fernseher mit einer Samsung Smart Remote (Bluetooth-Fernbedienung) geliefert wurde, müssen Sie die Fernbedienung mit dem Fernsehgerät koppeln. Zum Koppeln einer Samsung Smart Remote drücken Sie die Tasten **⏻** und **⏻** zusammen 3 Sekunden lang.

## Öko-Sensor und Bildschirmhelligkeit

Mit Hilfe des Öko-Sensors kann die Helligkeit des Fernsehgeräts automatisch eingestellt werden. Mit dieser Funktion werden die Lichtverhältnisse im Zimmer automatisch gemessen, und die Helligkeit des Bildschirms wird optimiert, um den Energieverbrauch zu senken. Sie können diese Funktion deaktivieren unter  >  Menü >  Einstellungen > Alle Einstellungen > Allgemein und Datenschutz > Ein/Aus und Energiesparen > Helligkeitsoptimierung.

- Der Öko-Sensor befindet sich auf der Unterseite des Geräts. Achten Sie darauf, dass der Sensor nicht verdeckt wird. Dadurch kann sich die Helligkeit des Bilds verringern.

## Ändern des Kennworts für das Fernsehgerät

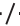









 >  Menü >  Einstellungen > Alle Einstellungen >

Allgemein und Datenschutz > Systemmanager > PIN ändern

Führen Sie die Funktion PIN ändern aus, und geben Sie dann im Kennwortfeld das aktuelle Kennwort ein. Das Standardkennwort lautet „0000“ (Frankreich: „1111“).

Geben Sie ein neues Kennwort ein und bestätigen Sie es durch eine erneute Eingabe. Das Kennwort wurde geändert.

Wenn Sie Ihren PIN-Code vergessen haben, drücken Sie die Tasten auf der Fernbedienung in der angegebenen Reihenfolge, um die PIN auf „0000“ zurückzusetzen (Frankreich: „1111“):

- Samsung Smart Remote: Drücken Sie die Taste  /  (Lautstärke). >  Lauter >  Leiser >  Lauter >  Leiser.
- Standardfernbedienung: Drücken Sie die Taste  /  (Lauter) > Drücken Sie die Taste RETURN. >  (Leiser) > Drücken Sie die Taste RETURN. >  (Lauter) > Drücken Sie die Taste RETURN.

## Hinweise

- Dies ist ein digitales Gerät der Klasse B.
- Die technischen Daten zur benötigten Netzspannung und Informationen zum Energieverbrauch finden Sie auf dem Etikett am Gerät.
  - Bei den meisten Modellen befindet sich das Etikett auf der Rückseite des Fernsehgeräts. (Bei einigen Modellen befindet sich das Etikett auf der Innenseite der Anschlussabdeckung.)
  - Bei den One Connect-Box-Modellen befindet sich das Etikett unten an der One Connect-Box.
- Der typische Stromverbrauch wird gemäß IEC 62087 gemessen.
- Verwenden Sie für den Anschluss an das LAN ein CAT7-Kabel (\*STP-Kabel). (100/10 Mbit/s)
  - \* Shielded Twisted Pair
- Die Bilder und Spezifikationen der Auspacken und Installationsanleitung können vom tatsächlichen Produkt abweichen.
- Die Abbildungen und Illustrationen in diesem Handbuch dienen nur zur Information und können vom tatsächlichen Aussehen des Geräts abweichen. Änderungen an Ausführung und technischen Daten vorbehalten.

Für Reparaturen an Ihrem Gerät fallen Gebühren an, wenn:

- auf Ihren Wunsch ein Techniker zu Ihnen geschickt wird, aber es wird festgestellt, dass kein Defekt des Geräts vorliegt (d. h. wenn das Benutzerhandbuch nicht gelesen wurde).
- Sie das Gerät in das Samsung Kundendienstzentrum bringen, aber es wird festgestellt, dass kein Defekt des Geräts vorliegt (d. h. wenn das Benutzerhandbuch nicht gelesen wurde).

Die Höhe eventuell anfallender Gebühren wird Ihnen vor dem Besuch eines Technikers mitgeteilt.

## 05 Technische Daten und weitere Informationen

### Technische Daten

#### Anzeigauflösung

Modellreihe QN7\*\*C/QN8\*\*C/QN9\*\*C: 7680 x 4320

Andere Modelle: 3840 x 2160

#### Ton (Ausgang)

Modellreihe CU7/CU8/Q6\*\*C/Q7\*\*C: 20 W

Modellreihe S9\*\*C/Q8\*\*C: 40 W

Modellreihe QN8\*\*C/QN7\*\*C: 60 W

Modellreihe QN9\*\*C (43"): 20 W, Modellreihe QN9\*\*C (50"): 40 W

Modellreihe QN9\*\*C (55"-85"): 60 W

Modellreihe S95C/QN95C/QN8\*\*C: 70 W

Modellreihe QN9\*\*C: 90 W

#### Temperatur (im Betrieb)

10 °C bis 40 °C (50 °F bis 104 °F)

#### Luftfeuchtigkeit (im Betrieb)

10 % bis 80 %, nicht kondensierend

#### Temperatur (bei Lagerung)

-20 °C bis 45 °C (-4 °F bis 113 °F)

#### Luftfeuchtigkeit (bei Lagerung)

5 % bis 95 %, nicht kondensierend

Bei jeder Reparatur sind zwingend die von Samsung bereitgestellten Reparatur- und Wartungsanweisungen zu beachten. Samsung übernimmt keinerlei Haftung für den Fall, dass infolge einer nicht entsprechend fachgerechten Reparatur oder eines nicht fachgerechten Reparaturversuchs Schäden jeglicher Art am Produkt, wie auch mögliche Verletzungen oder Produktsicherheitsmängel auftreten. Nicht fachgerecht ist eine Reparatur insbesondere, wenn die von Samsung bereitgestellten Reparatur- und Wartungsanweisungen nicht eingehalten wurden. Jegliche Schäden am Produkt, die auf einer Reparatur oder eines Reparaturversuchs durch Dritte, die nicht von Samsung als Service-Dienstleister zertifiziert sind, zurückzuführen sind, sind von der Herstellergarantie ausgeschlossen.

Auf der Webseite <https://www.samsung.com/de/support/> finden Sie weitere Informationen zum externen Netzadapter und zur Fernbedienung im Hinblick auf die europäische Ökodesign-Richtlinie (ErP).

## Verringern des Stromverbrauchs

Wenn Sie das Gerät ausschalten, wechselt es in den Standby-Modus. Im Standby-Modus verbraucht es weiterhin eine gewisse Menge an Strom. Wenn Sie das Fernsehgerät längere Zeit nicht verwenden, sollten Sie daher den Netzstecker aus der Steckdose ziehen, um den Stromverbrauch zu senken.

## Lizenzen

**Dolby Audio**

POWERED BY

**QUICK SET**

**rovi guide**

**HEVC Advance**™  
Covered by Patents at [patentlist.hevcadvance.com](http://patentlist.hevcadvance.com)

**HDMI**™  
HIGH-DEFINITION MULTIMEDIA INTERFACE

The terms HDMI, HDMI High-Definition Multimedia Interface, HDMI trade dress and the HDMI Logos are trademarks or registered trademarks of HDMI Licensing Administrator, Inc.

Hiermit erklärt Samsung, dass dieses Gerät mit der Richtlinie 2014/53/EU und den entsprechenden gesetzlichen Bestimmungen des Vereinigten Königreichs konform ist.

Den vollständigen Text der Konformitätserklärung können Sie unter folgender Internetadresse abrufen:

<http://www.samsung.com>, wechseln Sie zu „Support“ und geben Sie die Modellbezeichnung ein.

Dieses Gerät darf in allen Ländern der EU und im Vereinigten Königreich verwendet werden.

Die 5 GHz und 6 GHz WLAN (Wi-Fi)-Funktion dieses Gerätes darf nur im Innenbereich genutzt werden.

RF maximale Sendeleistung:

[Modellreihe QN9\*\*C/QN8\*\*C]

100 mW bei 2,4 GHz-2,4835 GHz,

200 mW bei 5,15 GHz-5,25 GHz & 5,47 GHz-5,725 GHz,

100 mW bei 5,25 GHz-5,35 GHz,

200 mW bei 5,945 GHz-6,425 GHz.

[Modellreihe QN7\*\*C/S9\*\*C/QN9\*\*C/QN8\*\*C/Q8\*\*C/Q7\*\*C/Q6\*\*C/CU8/CU7]

100 mW bei 2,4 GHz-2,4835 GHz,

200 mW bei 5,15 GHz-5,25 GHz & 5,47 GHz-5,725 GHz,

100 mW bei 5,25 GHz-5,35 GHz.



Korrekte Entsorgung von Altgeräten

Das Symbol der durchgestrichenen Abfalltonne auf Rädern auf einem Elektro- oder Elektronikgerät, der Verpackung, Gebrauchsanweisung oder dem Garantieschein weist darauf hin, dass das Elektro- oder Elektronikgerät nicht im unsortierten Siedlungsabfall (Hausmüll) entsorgt werden darf, sondern einer getrennten Sammlung zugeführt werden muss.

Sie sind verpflichtet, dieses Gerät und Zubehörteile einer vom Hausmüll getrennten Erfassung zuzuführen. Altbatterien und Altakkumulatoren, die nicht vom Altgerät umschlossen sind, sowie Lampen, die zerstörungsfrei aus dem Altgerät entnommen werden können, sind vor der Abgabe an einer Erfassungsstelle zerstörungsfrei vom Altgerät zu trennen.

Vertreiber von Elektro- oder Elektronikgeräten, einschließlich des Lebensmitteleinzel-, Fernabsatz- und Versandhandels, sind ab einer bestimmten Verkaufs-, Lager- bzw. Versandflächengröße gesetzlich grundsätzlich zur unentgeltlichen Rücknahme von Altgeräten verpflichtet, wenn Sie bei dem Vertreiber ein neues Gerät kaufen oder es sich um ein kleines Altgerät handelt, das bestimmte Maße nicht überschreitet. Nähere Informationen und Einzelheiten zu diesen Rücknahmemöglichkeiten und -pflichten erhalten Sie von dem jeweiligen Vertreiber.

Endnutzer einschließlich privater Nutzer wenden sich an ihren öffentlich-rechtlichen Entsorgungsträger, um in Erfahrung zu bringen, wo sie das Altgerät für eine umweltfreundliche Entsorgung zurückgeben können. Gewerblichen Endnutzern stehen zusätzliche herstellereigenspezifische Möglichkeiten zur Rückgabe zur Verfügung, die sie direkt beim Hersteller erfragen können.

Bitte löschen Sie vor Abgabe an einer Erfassungsstelle selbstständig alle personenbezogenen Daten auf Ihrem Gerät.

## Akku entfernen

- Wenden Sie sich an ein autorisiertes Servicecenter, wenn der Akku entnommen werden soll. Eine Anleitung zum Entfernen des Akkus erhalten Sie unter [www.samsung.com/global/ecodesign\\_energy](http://www.samsung.com/global/ecodesign_energy).
- Aus Sicherheitsgründen dürfen Sie nicht versuchen, den Akku zu entnehmen. Wird der Akku nicht ordnungsgemäß entfernt, kann dies zu Schäden an Akku und Gerät, zu Verletzungen und/oder zu einer Beeinträchtigung der Sicherheit des Geräts führen.





Ordnungsgemäße Entsorgung der Batterien in diesem Gerät  
(Anwendbar in Ländern mit Systemen zur getrennten Sammlung von Wertstoffen)

Diese Kennzeichnung auf der Batterie, dem Handbuch oder der Verpackung bedeutet, dass die Batterien am Ende ihrer Lebensdauer nicht im normalen Hausmüll entsorgt werden dürfen. Die Kennzeichnung mit den chemischen Symbolen „Hg“, „Cd“ oder „Pb“ bedeutet, dass die Batterie Quecksilber, Cadmium oder Blei in Mengen enthält, die die Grenzwerte der EU-Direktive 2006/66 übersteigen. Wenn Batterien nicht ordnungsgemäß entsorgt werden, können diese Substanzen die Gesundheit von Menschen oder die Umwelt gefährden.

Zum Schutz der natürlichen Ressourcen und zur Förderung der Wiederverwertung von Materialien trennen Sie die Batterien von anderem Müll und führen Sie sie Ihrem örtlichen Recyclingsystem zu.

- Der Batterietyp ist modellabhängig.



Korrekte Entsorgung der Batterien in diesem Gerät  
(Gilt für Länder mit Abfalltrennsystemen)

Die Kennzeichnung auf der Batterie bzw. auf der dazugehörigen Dokumentation oder Verpackung zeigt an, dass die Batterie dieses Geräts nicht zusammen mit dem normalen Hausmüll entsorgt werden darf. Wenn die Batterie mit den chemischen Symbolen Hg, Cd oder Pb gekennzeichnet ist, liegt der Quecksilber-, Cadmium- oder Blei-Gehalt der Batterie über den in der EG-Richtlinie 2006/66 festgelegten Grenzwerten.

Die in diesem Gerät verwendete Batterie darf nicht vom Benutzer ausgetauscht werden. Wenn Sie Informationen zum Austausch benötigen, wenden Sie sich bitte an den Kundendienst.

Entsorgen Sie Batterien niemals in einem Feuer. Zerlegen, zerbrechen und bohren Sie die Batterie nicht an. Wenn Sie das Gerät entsorgen möchten, wird die Abfallsammelstelle die geeigneten Maßnahmen zum Recycling und zur Verarbeitung des Geräts und somit auch der Batterie ergreifen.

- Der Batterietyp ist modellabhängig.

## Konformitätserklärung

### Produktdetails

Produkt : Smart Control

Modell(e) : VG-TM2360E

Modellvariante(n) : VG-TM2360F, VG-TM2360G

### Erklärung und gültige Normen

Wir erklären hiermit in unserer alleinigen Verantwortung, dass das oben genannte Produkt den grundlegenden Anforderungen entspricht von: Funkanlagenrichtlinie 2014/53/EU unter Anwendung von:

#### EMV

EN 301 489-1 V2.2.3

EN 301 489-17 V3.2.4

#### Sicherheit

EN IEC 62368-1:2020+A11:2020

EN IEC 62368-3:2020

EN 62311:2008

#### Funk

EN 300 328 V2.2.2

die Richtlinie (2011/65/EU) zur Beschränkung der Verwendung bestimmter gefährlicher Stoffe in Elektro- und Elektronikgeräten durch die Anwendung der Norm EN 50581:2012.

### Unterzeichnet für und im Namen von: Samsung

Samsung Euro QA Lab, Saxony Way, Yateley, GU46 6GG, UK \*  
2022-11-04 (Ort und Datum der Unterschrift)

Stephen Colclough – Direktor für  
Regulatory Affairs  
(Name und Unterschrift der/des  
Bevollmächtigten)







※ Dies ist nicht die Adresse des Samsung-Kundendienstzentrums. Die Adresse oder Telefonnummer des Samsung-Kundendienstzentrums finden Sie auf der Garantiekarte oder erfahren Sie von dem Händler, bei dem Sie das Produkt erworben haben.

# Avant de lire le présent manuel de l'utilisateur

Ce téléviseur est fourni avec le présent manuel de l'utilisateur ainsi qu'un manuel électronique intégré (📖) > ☰ Menu > ⚙️ Paramètres > Assistance > Ouvrir e-Manual).

## Avertissement ! Consignes de sécurité importantes

Veillez lire les consignes de sécurité avant d'utiliser le téléviseur. Référez-vous au tableau ci-dessous pour connaître la signification des symboles pouvant apparaître sur votre produit Samsung.

ATTENTION	
RISQUE DE CHOC ÉLECTRIQUE. NE PAS OUVRIR.	
ATTENTION : POUR REDUIRE LES RISQUES D'ELECTROCUTION, NE RETIREZ PAS LE COUVERCLE (NI LE PANNEAU ARRIERE). AUCUNE DES PIECES SITUÉES A L'INTERIEUR DU PRODUIT NE PEUT ETRE REPARÉE PAR L'UTILISATEUR. POUR TOUT DEPANNAGE, ADRESSEZ-VOUS A UN SPECIALISTE.	
	Ce symbole indique que ce produit est alimenté par haute tension. Il est dangereux de toucher la moindre pièce située à l'intérieur de ce produit.
	Ce symbole indique qu'une documentation importante relative au fonctionnement et à l'entretien est fournie avec le produit.
	Produit de classe II : Ce symbole indique qu'aucun raccordement de sécurité à la terre (prise de terre) n'est requis. Si ce symbole n'apparaît pas sur un produit doté d'un câble électrique, le produit DOIT être connecté de façon sûre à un conducteur de protection (terre).
	Tension CA : La tension nominale indiquée par ce symbole est une tension CA.
	Tension CC : La tension nominale indiquée par ce symbole est une tension CC.
	Avertissement. Consulter le mode d'emploi : ce symbole avertit l'utilisateur qu'il doit consulter le manuel d'utilisation pour en savoir plus sur les informations relatives à la sécurité.

## Alimentation

- Evitez de surcharger les prises murales, les rallonges et les adaptateurs au-delà de leur tension et de leur capacité. Cela risquerait de provoquer un incendie ou une électrocution. Reportez-vous à la section sur les caractéristiques électriques du manuel ou à l'étiquette d'alimentation apposée sur le produit pour en savoir plus sur la tension et l'ampérage.
- Les cordons d'alimentation doivent être déroulés de sorte qu'aucun objet placé sur ou contre eux ne les chevauche ni les pince. Accordez une attention particulière aux cordons au niveau de l'extrémité des fiches, des prises murales et de la sortie de l'appareil.
- N'insérez jamais d'objet métallique dans les parties ouvertes de cet appareil. Vous pourriez vous électrocuter.
- Afin d'éviter tout risque d'électrocution, ne mettez jamais les doigts à l'intérieur de l'appareil. Seul un technicien qualifié est habilité à ouvrir cet appareil.
- Veillez à brancher correctement et complètement le cordon d'alimentation. Lorsque vous débranchez le cordon d'alimentation d'une prise murale, tirez toujours sur la fiche du cordon d'alimentation. Ne le débranchez jamais en tirant sur le cordon d'alimentation. Ne touchez pas le cordon d'alimentation si vous avez les mains mouillées.
- Si l'appareil ne fonctionne pas normalement, en particulier s'il émet des odeurs ou des sons anormaux, débranchez-le immédiatement et contactez un revendeur ou un centre de service Samsung.
- En cas d'orage, d'absence ou de non-utilisation de votre appareil pendant une longue période, débranchez-le de la prise murale, de même que l'antenne ou le système de câbles.
  - L'accumulation de poussière peut amener le cordon d'alimentation à produire des étincelles et de la chaleur ou l'isolation à se détériorer, entraînant un risque de fuite électrique, d'électrocution et d'incendie.
- N'utilisez que des fiches et des prises murales correctement reliées à la terre.
  - Une mise à la terre incorrecte peut entraîner des chocs électriques ou endommager l'appareil (appareils de classe I uniquement).
- Pour éteindre complètement cet appareil, débranchez-le de la prise murale. Assurez-vous que la prise murale et la fiche d'alimentation sont facilement accessibles afin de pouvoir débrancher l'appareil rapidement si nécessaire.



## Installation

- Ne placez pas l'appareil à proximité ou au-dessus d'un radiateur ou d'une bouche de chauffage, ni dans un endroit exposé à la lumière directe du soleil.
- Ne placez pas de récipients contenant de l'eau (vases, etc.) sur l'appareil afin d'éviter tout risque d'incendie ou de choc électrique.
- N'exposez pas l'appareil à la pluie ou à l'humidité.
- Si vous prévoyez d'installer le téléviseur dans un endroit exposé à la poussière, à des températures faibles ou élevées, à une forte humidité ou à des substances chimiques, ou dans un endroit où il fonctionnera 24/24 heures, comme dans un aéroport ou une gare ferroviaire, contactez un centre de service Samsung agréé pour obtenir des informations. Faute de quoi, votre téléviseur pourrait subir de graves dommages.
- N'exposez pas l'appareil aux gouttes ni aux éclaboussures.

### Fixation du téléviseur à un mur



Si vous fixez ce téléviseur sur un mur, suivez exactement les instructions du fabricant. S'il n'est pas fixé correctement, le téléviseur peut glisser ou tomber et provoquer des blessures graves chez des enfants ou des adultes ainsi que des dommages au produit.

- Pour commander le kit de montage mural Samsung, contactez le centre de services Samsung.
- Samsung ne saurait être tenue pour responsable d'un endommagement du produit ou d'une blessure si vous choisissez d'effectuer vous-même l'installation murale.
- Samsung ne peut être tenue responsable de tout dommage au produit ou préjudice corporel en cas d'utilisation d'un support mural autre qu'un support VESA ou d'un support mural non spécifié, ou si l'utilisateur ne suit pas les instructions d'installation du produit.
- Vous pouvez installer le support mural sur un mur solide et perpendiculaire au sol. Avant de le fixer sur une autre surface que des plaques de plâtre, veuillez contacter votre revendeur le plus proche pour obtenir des informations supplémentaires. Si vous installez le téléviseur au plafond ou sur un mur incliné, il risque de tomber et de provoquer de graves blessures.
- Lors de l'installation d'un kit de montage mural, nous vous recommandons de fixer les quatre vis VESA.
- Si vous souhaitez installer un kit de montage mural qui se fixe au mur au moyen de deux vis supérieures uniquement, veuillez à utiliser un kit de montage mural Samsung compatible avec ce type d'installation. (Selon la zone géographique dans laquelle vous vous trouvez, il est possible que ce type de kit de montage mural ne soit pas disponible à l'achat.)
- N'inclinez pas le téléviseur de plus de 15 degrés.
- Les dimensions standard pour tous les kits de montage mural sont indiquées dans le tableau figurant dans le Guide de déballage et d'installation.



N'installez pas le kit de montage mural lorsque le téléviseur est allumé. Vous risqueriez de vous électrocuter.

- N'utilisez pas de vis plus longues que la dimension standard ou non conformes aux caractéristiques des vis VESA standard. Des vis trop longues pourraient endommager l'intérieur du téléviseur.
- Pour les fixations murales non conformes aux caractéristiques des vis VESA standard, la longueur des vis peut varier, selon les caractéristiques de la fixation murale.
- Ne serrez pas les vis trop fermement. Cela pourrait endommager l'appareil ou provoquer sa chute, entraînant des blessures. Samsung ne peut être tenue responsable de ce type d'accident.
- Deux personnes sont nécessaires pour fixer le téléviseur au mur.
  - Pour les modèles de 82 pouces et plus, le montage du téléviseur au mur doit être réalisé par quatre personnes.

### Ventilation adaptée de votre téléviseur

Lorsque vous installez votre téléviseur\* et la console One Connect, maintenez une distance d'au moins 10 cm entre le téléviseur\* et la console One Connect et les autres objets (murs, côtés d'armoire, etc.) pour permettre une ventilation adéquate. Le fait de ne pas garantir une ventilation adaptée peut entraîner une augmentation de la température interne du produit, ce qui peut l'endommager ou provoquer un incendie.

\*: Modèle prenant en charge le boîtier One Connect uniquement

- Lors de l'installation de votre téléviseur sur un pied ou un support mural, nous vous conseillons fortement d'utiliser uniquement des pièces fournies par Samsung. L'utilisation de pièces fournies par un autre fabricant peut entraîner une défaillance du produit ou sa chute, ce qui pourrait vous blesser.

### Précautions de sécurité



**Attention** : si vous tirez ou poussez le téléviseur ou si vous grimpez dessus, il risque de tomber. Veillez notamment à ce que vos enfants ne se suspendent pas au téléviseur ni le déséquilibrent. Cela pourrait faire basculer le téléviseur et occasionner des blessures graves, voire entraîner la mort. Respectez toutes les précautions de sécurité indiquées dans la brochure relative à la sécurité fournie avec votre téléviseur. Pour une stabilité et une sécurité accrues, vous pouvez acheter et installer le dispositif antichute comme indiqué dans la section sur la prévention des chutes du téléviseur.



**AVERTISSEMENT** : N'installez jamais de téléviseur dans un endroit instable. Le téléviseur pourrait tomber et causer de graves blessures, voire entraîner la mort. De nombreuses blessures, en particulier aux enfants, peuvent être évitées en prenant de simples précautions telles que :

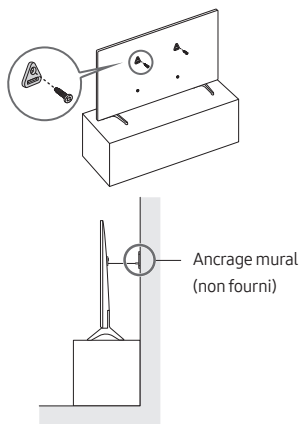


- Utilisez des armoires, des supports et des méthodes recommandés par Samsung.
- Utilisez du mobilier pouvant supporter le téléviseur en toute sécurité.
- Assurez-vous que le téléviseur ne surplombe pas le bord du meuble sur lequel il se trouve.
- Informez les enfants des dangers auxquels ils s'exposent en montant sur des meubles pour atteindre le téléviseur ou ses commandes.
- Positionnez les câbles connectés à votre téléviseur de manière à ce qu'ils ne puissent pas être tirés ou attrapés, et que personne ne trébuche dessus.
- N'installez jamais de téléviseur dans un endroit instable.
- Ne placez pas le téléviseur sur des meubles hauts (armoires, bibliothèques, etc.) sans fixer le meuble et le téléviseur à un support approprié.
- Ne placez pas le téléviseur sur du tissu ou d'autres matériaux placés entre le téléviseur et le meuble sur lequel il se trouve.
- Ne placez pas d'objets, tels que des jouets et des télécommandes, qui pourraient inciter les enfants à grimper sur l'écran ou sur le meuble sur lequel il se trouve.

Les considérations ci-avant s'appliquent également si le téléviseur existant doit être conservé et déplacé.

- Si vous devez déplacer ou soulever le téléviseur pour le remplacer ou le nettoyer, veillez à ne pas tirer le support.

### Conseils pour éviter toute chute de téléviseur



1. Fixez solidement des supports au mur à l'aide de vis adaptées. Assurez-vous que les vis sont fermement fixées au mur.
  - En fonction du type de mur, il est possible que vous ayez besoin de matériel supplémentaire, tel que des chevilles murales.
2. Fixez solidement des supports au téléviseur à l'aide de vis de la bonne taille.
  - Pour connaître les caractéristiques des vis, consultez la section relative aux vis standards dans le tableau du Guide de déballage et d'installation.

3. Reliez les fixations du téléviseur et celles placées au mur à l'aide d'un solide cordon que vous attachez fermement.
  - Placez le téléviseur à proximité du mur afin qu'il ne bascule pas vers l'arrière.
  - Placez le cordon de façon à ce que les supports fixés au mur soient placés à la même hauteur ou plus bas que ceux fixés sur le téléviseur.

### Opération

- Cet appareil fonctionne sur piles. Dans un souci de préservation de l'environnement, la réglementation locale en vigueur peut prévoir des mesures spécifiques de mise au rebut des piles usagées. Veuillez contacter les autorités compétentes afin d'obtenir des informations sur la mise au rebut ou le recyclage des piles.
- Rangez les accessoires (télécommande, piles, etc.) dans un endroit hors de portée des enfants.
- Veillez à ne pas faire tomber le produit ni à lui donner des coups. Si le produit est endommagé, débranchez le cordon d'alimentation et contactez un centre de service Samsung.
- Ne vous débarrassez pas de la télécommande ou des piles en les brûlant.
- Les piles ne doivent pas être court-circuitées, démontées ni subir de surchauffe.
- **ATTENTION** : Le remplacement des piles de la télécommande par un type de piles inapproprié présente un risque d'explosion. Ne les remplacez que par des piles du même type.
- **ATTENTION** : POUR ÉVITER TOUT RISQUE D'INCENDIE, TENEZ TOUJOURS CE PRODUIT À DISTANCE DES BOUGIES ET AUTRES FLAMMES NUES.



### Entretien du téléviseur

- Pour nettoyer l'appareil, retirez le cordon d'alimentation de la prise murale et nettoyez le produit à l'aide d'un chiffon doux et sec. N'utilisez aucune substance chimique, telle que la cire, le benzène, l'alcool, des solvants, des insecticides, des désodorisants, des lubrifiants ou des détergents. Ces substances chimiques peuvent altérer l'aspect du téléviseur ou effacer les imprimés se trouvant sur celui-ci.
- Le nettoyage peut rayer l'écran et l'extérieur du téléviseur. Veillez à effectuer le nettoyage avec précaution à l'aide d'un chiffon doux pour éviter les rayures.
- Veillez à ne pas pulvériser d'eau ou tout autre liquide directement sur le téléviseur. Tout liquide qui entre dans le produit peut engendrer une défaillance, un incendie ou une électrocution.

## 01 Contenu de la boîte

Vérifiez que vous avez bien reçu les éléments suivants avec votre téléviseur. S'il manque des éléments, contactez votre revendeur.

- Guide d'utilisation
- Carte de garantie / Guide réglementaire (non disponible dans tous les pays)
- \*Samsung Smart Remote
- \*Télécommande & piles
- \*Télécommande standard & piles
- \* Adaptateur de carte CI
- \*Cordon d'alimentation du téléviseur
- \*Adaptateur pour montage mural x 2
- \*\*Console One Connect
- \*\*Cordon d'alimentation de la console One Connect
- \*\*Câble One Connect x 2
- \*\*Serre-câble One Connect (pour support mural)
- Webcam / Cache d'objectif / Adaptateur Pogo (série QN95C uniquement)

\*: Certains des éléments spécifiés ci-dessus peuvent ne pas être inclus dans le colis, en fonction du modèle ou de la zone géographique.

\*\* : Série QN9\*\*C, QN8\*\*C, QN7\*\*C, S95C

- Le type de pile peut varier selon le modèle.
- Les couleurs et les formes des éléments peuvent varier en fonction des modèles.
- Il est possible d'acheter séparément les câbles non fournis.
- Vérifiez qu'aucun accessoire n'est caché derrière ou dans l'emballage lorsque vous ouvrez la boîte.



**Avertissement :** les écrans peuvent être endommagés par une pression directe lorsqu'ils sont incorrectement manipulés. Il est recommandé de soulever le téléviseur par les bords, comme indiqué. Pour en savoir plus sur la manipulation, reportez-vous au Guide de déballage et d'installation accompagnant ce produit.



## 02 Connexion du téléviseur à la console One Connect

(Modèle prenant en charge le boîtier One Connect uniquement)  
Pour plus d'informations sur le raccordement via la console One Connect, reportez-vous au Guide de déballage et d'installation.



- N'utilisez pas la console One Connect à l'envers ou en position verticale.
- Veillez à ne pas soumettre le câble à l'une des actions ci-dessous. La Câble One Connect contient un circuit d'alimentation.



Plier



Tordre



Tirer



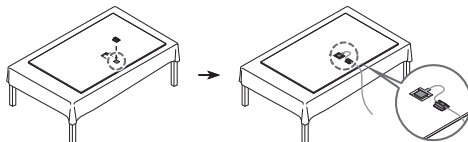
Appui



Choc électrique

### Utilisation du serre-câble One Connect

Vous pouvez utiliser le serre-câble One Connect pour ranger les câbles lors de l'installation du support mural.



## 03 Configuration initiale

Lorsque vous allumez votre téléviseur pour la première fois, la configuration initiale démarre automatiquement. Suivez les instructions affichées à l'écran et configurez les paramètres de base du téléviseur en fonction de votre environnement de diffusion.

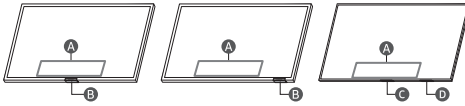
- Vous aurez besoin d'un compte Samsung pour accéder à nos services intelligents basés sur le réseau. Si vous choisissez de ne pas vous connecter, vous pourrez uniquement vous connecter à la télévision terrestre (valable uniquement pour les appareils avec tuners) et aux appareils externes, par ex. via HDMI.

### Utilisation de contrôleur TV

Vous pouvez allumer le téléviseur avec le bouton **contrôleur TV** situé en bas du téléviseur, puis utiliser le **Menu de contrôle**. Le **Menu de contrôle** s'affiche lorsque le bouton **contrôleur TV** est actionné pendant que le téléviseur est allumé.

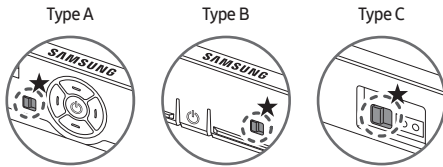
- La position et la forme des boutons au bas du téléviseur peuvent varier en fonction du modèle.

- L'écran peut s'assombrir si le film protecteur sur le logo SAMSUNG ou au bas du téléviseur n'est pas retiré. Si un film protecteur est fixé, retirez-le.



- A** Menu de contrôle
- B** Bouton contrôleur TV / Capteur de télécommande / Commutateur de microphone
- C** Bouton contrôleur TV / Capteur de télécommande
- D** Commutateur de microphone

#### Comment allumer et éteindre le microphone



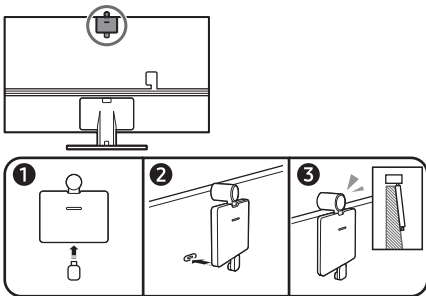
★ : Activé ↔ Désactivé

Vous pouvez allumer ou éteindre le microphone en utilisant le commutateur correspondant au bas du téléviseur. Si le microphone est éteint, toutes les fonctions de reconnaissance vocale et audio utilisant le microphone sont indisponibles.

- Cette fonction est uniquement prise en charge par les séries QN7\*\*C/QN8\*\*C/QN9\*\*C/Q7\*C/Q8\*C/QN8\*C/QN9\*C/S9\*C.
- La position et la forme du commutateur de microphone peuvent varier en fonction du modèle.
- Lors d'une analyse utilisant les données du microphone, celles-ci ne sont pas enregistrées.

#### Connexion de la caméra au produit (série QN95C uniquement)

Lorsque vous connectez une caméra, vous pouvez utiliser l'appel vidéo, les entraînements à domicile et d'autres nouvelles fonctions avec la caméra.



Résolution	1920 x 1080, 30 fps (FHD)
Correction d'éclairage automatique	OUI
Angle de vue	85°

## 04 Résolution des problèmes et entretien

### Résolution des problèmes

Pour plus d'informations, reportez-vous à la section « Résolution des problèmes » dans le e-Manual.

> > Paramètres > Assistance > Ouvrir e-Manual > Résolution des problèmes

Si aucun de ces conseils de dépannage ne s'applique, consultez la page « [www.samsung.com](http://www.samsung.com) » et cliquez sur Assistance, ou contactez le centre de services Samsung.

- Ce panneau utilise des sous-pixels dont la fabrication nécessite une technologie sophistiquée. Il se peut toutefois que quelques points clairs ou sombres apparaissent à l'écran. Ils n'ont aucune incidence sur la performance du produit.
- Pour maintenir votre téléviseur dans des conditions optimales, mettez-le à niveau avec le dernier logiciel disponible. Utilisez les fonctions **Mettre à jour maintenant** ou **Mise à jour auto** dans le menu du téléviseur ( > > Paramètres > Assistance > Mise à jour du logiciel > Mettre à jour maintenant ou Mise à jour auto).

#### Le téléviseur ne s'allume pas.

- Vérifiez que le cordon d'alimentation est correctement branché au produit et à la prise murale.
- Assurez-vous que la prise murale fonctionne et que le capteur de la télécommande au bas du téléviseur est allumé en rouge.
- Appuyez sur le bouton **contrôleur TV** en bas du téléviseur pour vous assurer que le problème ne vient pas de la télécommande. Si le téléviseur s'allume, reportez-vous au problème « La télécommande ne fonctionne pas ».

#### La télécommande ne fonctionne pas.

- Vérifiez que le capteur de télécommande au bas du téléviseur clignote lorsque vous appuyez sur le bouton de la télécommande.
  - Série CU7 (sauf pour le modèle CU77\*\*), télécommande standard : S'il ne clignote pas, remplacez les piles de la télécommande. Assurez-vous que la polarité (+/-) des piles est respectée. Nous vous recommandons d'utiliser des piles alcalines pour une autonomie optimale.
  - Autres modèles : Lorsque la pile de la télécommande est déchargée, rechargez-la à l'aide du port de charge USB (type C) ou retournez la télécommande pour exposer la cellule solaire à la lumière.
- Essayez de diriger directement la télécommande vers le téléviseur à une distance comprise entre 1,5 et 1,8 m.
- Si votre téléviseur est fourni avec une télécommande Samsung Smart Remote (Bluetooth), pairiez la télécommande au téléviseur. Pour appairer une Samsung Smart Remote, appuyez sur les boutons et ensemble pendant 3 secondes.

## Capteur Eco et luminosité de l'écran

La fonction Capteur Eco règle automatiquement la luminosité de l'écran du téléviseur. Cette fonction mesure la luminosité de votre pièce et optimise automatiquement celle de votre téléviseur afin de réduire la consommation d'énergie. Si vous souhaitez la désactiver, accédez à **Menu** > **Paramètres** > **Tous les paramètres** > **Général et Confidentialité** > **Électricité et économie d'énergie** > **Optimisation de la luminosité**.

- Le capteur éco est situé à l'arrière du téléviseur. Ne bloquez pas le capteur avec un objet quelconque. Cela pourrait diminuer la luminosité de l'image.

## Modification du mot de passe du téléviseur.

**Menu** > **Menu** > **Paramètres** > **Tous les paramètres** > **Général et Confidentialité** > **Gestionnaire système** > **Modifier le code PIN**  
Exécutez **Modifier le code PIN**, puis entrez le mot de passe actuel dans le champ approprié. Le mot de passe par défaut est « 0000 » (pour la France : « 1111 »).

Saisissez un nouveau mot de passe, puis saisissez-le de nouveau pour le confirmer. La modification du mot de passe est terminée. Si vous avez oublié votre code PIN, appuyez sur les boutons dans l'ordre suivant pour redéfinir le code sur « 0000 » (pour la France : « 1111 ») :

- Samsung Smart Remote : Appuyez sur le bouton **+ / -** (Volume) > **Volume +** > **Volume -** > **Volume +** > **Volume -**.
- Télécommande standard : Appuyez sur le bouton **↖** > **+** (Volume +) > Appuyez sur le bouton **RETURN** > **-** (Volume -) > Appuyez sur le bouton **RETURN** > **+** (Volume +) > Appuyez sur le bouton **RETURN**.

## 05 Spécifications et informations supplémentaires

### Caractéristiques techniques

#### Résolution de l'affichage

Série QN7\*\*C/QN8\*\*C/QN9\*\*C : 7680 x 4320

Autres modèles : 3840 x 2160

#### Son (Sortie)

Série CU7/CU8/Q6\*C/Q7\*C : 20 W

Série S9\*C/Q8\*C : 40 W

Série QN8\*C/QN7\*\*C : 60 W

Série QN9\*C (43") : 20 W, Série QN9\*C (50") : 40 W

Série QN9\*C (55"-85") : 60 W

Série S95C/QN95C/QN8\*\*C : 70 W

Série QN9\*\*C : 90 W

#### Température de fonctionnement

10 °C à 40 °C (50 °F à 104 °F)

#### Humidité de fonctionnement

10 à 80 %, sans condensation

#### Température de stockage

-20 °C à 45 °C (-4 °F à 113 °F)

#### Humidité de stockage

5 à 95 %, sans condensation

### Remarques

- Appareil numérique de Classe B.
- Pour plus d'informations sur l'alimentation et la consommation, reportez-vous aux renseignements fournis sur l'étiquette apposée sur le produit.
  - Sur la plupart des modèles, une étiquette est apposée au dos du téléviseur. (Sur certains modèles, l'étiquette figure dans la coque de protection.)
  - Sur les modèles de console One Connect, l'étiquette est apposée au bas de la console One Connect.
- La consommation de courant normale est mesurée selon la norme CEI 62087.
- Pour connecter un câble LAN, utilisez un câble CAT 7 (\*type STP). (100/10 Mbits/s)  
\* Shielded Twisted Pair
- Les images et les spécifications dans le Guide de déballage et d'installation peuvent varier en fonction du produit.
- Les schémas et illustrations contenus dans ce manuel de l'utilisateur sont fournis uniquement à titre de référence. L'aspect réel du produit peut être différent. La conception et les spécifications du produit sont susceptibles d'être modifiées sans préavis.

Des frais d'administration peuvent vous être facturés dans les situations suivantes :

- Un technicien intervient à votre demande alors que le produit ne présente aucun défaut (c.-à-d. vous n'avez pas lu le manuel d'utilisation).
- Vous apportez le produit dans un centre de service après-vente Samsung alors que le produit ne présente aucun défaut (c.-à-d. vous n'avez pas lu le manuel d'utilisation).

Le montant des frais d'administration vous sera communiqué avant la visite du technicien.

Samsung ne saurait être tenu responsable en cas d'endommagement du produit suite à une réparation effectuée par un fournisseur de services non agréé ou encore par le client lui-même. Samsung décline toute responsabilité en cas d'endommagement du produit, de blessures ou autre problème de sécurité résultant d'une ouverture du produit par un tiers en mépris des consignes de réparation et d'entretien. Toute dommage causé lors d'une tentative de réparation par un tiers autre qu'un prestataire agréé par SAMSUNG ne saurait être couvert par la garantie.

Rendez-vous sur [samsung.com/support](http://samsung.com/support) pour plus d'informations sur les adaptateurs électriques et les télécommandes en conformité avec la Directive Européenne ErP – Energy related Products

## Réduction de la consommation d'énergie

Lorsque vous éteignez le téléviseur, il passe en mode veille. En mode veille, le téléviseur continue à consommer une petite quantité de courant. Pour réduire la consommation d'énergie, débranchez le cordon d'alimentation lorsque vous prévoyez de ne pas utiliser le téléviseur pendant une période prolongée.

## Licences

**Dolby Audio**

POWERED BY

**QUICK SET**

**rovi** guide

**HEVC Advance**™  
Covered by Patents at [patentlist.hevcadvance.com](http://patentlist.hevcadvance.com)

**HDMI**™  
HIGH-DEFINITION MULTIMEDIA INTERFACE

The terms HDMI, HDMI High-Definition Multimedia Interface, HDMI trade dress and the HDMI Logos are trademarks or registered trademarks of HDMI Licensing Administrator, Inc.

Par la présente, Samsung déclare que cet équipement radio est conforme à la Directive 2014/53/UE et aux exigences réglementaires pertinentes du Royaume-Uni.

Le texte complet de la déclaration de conformité est disponible ici :

<http://www.samsung.com>, sélectionnez Assistance et entrez le nom du modèle.

Cet équipement peut fonctionner dans tous les pays de l'UE et au Royaume-Uni.

La fonction WLAN (Wi-Fi) 5 GHz et 6 GHz de cet équipement ne peut être utilisée qu'en intérieur.

Puissance de transmission RF max. :

[Série QN9\*\*C/QN8\*\*C]

100 mW à 2,4 GHz - 2,4835 GHz,

200 mW à 5,15 GHz - 5,25 GHz & 5,47 GHz - 5,725 GHz,

100 mW à 5,25 GHz - 5,35 GHz,

200 mW à 5,945 GHz - 6,425 GHz.

[Série QN7\*\*C/S9\*\*C/QN9\*\*C/QN8\*\*C/Q8\*\*C/Q7\*\*C/Q6\*\*C/CU8/CU7]

100 mW à 2,4 GHz - 2,4835 GHz,

200 mW à 5,15 GHz - 5,25 GHz & 5,47 GHz - 5,725 GHz,

100 mW à 5,25 GHz - 5,35 GHz.



Les bons gestes de mise au rebut de ce produit (Déchets d'équipements électriques et électroniques)  
(Applicable aux pays disposant de systèmes de collecte séparés)

Ce symbole sur le produit, ses accessoires ou sa documentation indique que ni le produit, ni ses accessoires électroniques usagés (chargeur, casque audio, câble USB, etc.) ne peuvent être jetés avec les autres déchets ménagers. La mise au rebut incontrôlée des déchets présentant des risques environnementaux et de santé publique, veuillez séparer vos produits et accessoires usagés des autres déchets. Vous favoriserez ainsi le recyclage de la matière qui les compose dans le cadre d'un développement durable.

Les particuliers sont invités à contacter le magasin leur ayant vendu le produit ou à se renseigner auprès des autorités locales pour connaître les procédures et les points de collecte de ces produits en vue de leur recyclage.

Les entreprises et particuliers sont invités à contacter leurs fournisseurs et à consulter les conditions de leur contrat de vente. Ce produit et ses accessoires ne peuvent être jetés avec les autres déchets.

## Retirer la batterie

- Pour retirer la batterie, contactez un centre de service après-vente agréé. Pour obtenir les instructions de retrait de la batterie, rendez-vous à l'adresse [www.samsung.com/global/ecodesign\\_energy](http://www.samsung.com/global/ecodesign_energy).
- Pour des raisons de sécurité, vous ne devez pas tenter de retirer la batterie vous-même. Si le retrait de la batterie n'est pas effectué correctement, ceci risque d'endommager la batterie et l'appareil, de provoquer des blessures corporelles et/ou de rendre l'appareil dangereux.





**Élimination des batteries de ce produit**  
(Applicable aux pays disposant de systèmes de collecte séparés)

Le symbole sur la batterie, le manuel ou l'emballage indique que les batteries de ce produit ne doivent pas être éliminées en fin de vie avec les autres déchets ménagers. L'indication éventuelle des symboles chimiques Hg, Cd ou Pb signifie que la batterie contient des quantités de mercure, de cadmium ou de plomb supérieures aux niveaux de référence stipulés dans la directive CE 2006/66. Si les batteries ne sont pas correctement éliminées, ces substances peuvent porter préjudice à la santé humaine ou à l'environnement.

Afin de protéger les ressources naturelles et d'encourager la réutilisation du matériel, veuillez à séparer les batteries des autres types de déchets et à les recycler via votre système local de collecte gratuite des batteries.

- Le type de pile peut varier selon le modèle.



**Mise au rebut des piles de ce produit**  
(Applicable aux pays disposant de systèmes de collecte séparés)

Le symbole sur le manuel, l'emballage ou la batterie indique que celle-ci ne peut pas être mise au rebut avec les autres déchets ménagers. L'indication éventuelle des symboles chimiques Hg, Cd ou Pb signifie que la batterie contient des quantités de mercure, de cadmium ou de plomb supérieures aux niveaux de référence stipulés dans la directive CE 2006/66.

La batterie incluse dans ce produit ne peut pas être remplacée par l'utilisateur. Pour plus d'informations sur son remplacement, contactez votre fournisseur de services. N'essayez pas de retirer la batterie, ni de la jeter dans un feu. N'essayez pas de démonter, écraser ou ouvrir la batterie. Si vous souhaitez vous débarrasser du produit, le site de collecte des déchets prendra les mesures appropriées pour le recyclage et le traitement du produit, y compris de la batterie.

- Le type de pile peut varier selon le modèle.

## Déclaration de conformité

### Détails du produit

Produit : Smart Control

Modèle(s) : VG-TM2360E

Variante(s) du modèle : VG-TM2360F, VG-TM2360G

### Déclaration et normes applicables

Par la présente, nous déclarons sous notre seule responsabilité que le produit susmentionné est conforme aux exigences essentielles de Directive 2014/53/UE relative à la mise sur le marché des équipements radioélectriques par application des normes suivantes

#### CEM

EN 301 489-1 V2.2.3

EN 301 489-17 V3.2.4

#### Sécurité

EN IEC 62368-1:2020+A11:2020

EN IEC 62368-3:2020

EN 62311:2008

#### Radio

EN 300 328 V2.2.2

la directive (2011/65/EU) relative à la limitation de l'utilisation de certaines substances dangereuses dans les équipements électriques et électroniques conformément à la norme EN 50581:2012.

### Signé en nom et pour le compte de: Samsung

Samsung Euro QA Lab, Saxony Way, Yateley, GU46 6GG, UK \*  
2022-11-04 (Lieu et date de signature)

Stephen Colclough – Directeur des affaires réglementaires (Nom et signature du responsable autorisé)

- ※ Cette option pas à l'adresse du Centre de Service Samsung. Pour connaître l'adresse ou le numéro de téléphone du centre de service Samsung, consultez la carte de garantie ou contactez le point de vente où le produit a été acheté.







# Prima di leggere questo manuale dell'utente

Samsung dichiara che questo TV è conforme all'art. 3quinquies D.L. 16/2012 convertito con modifiche da L. 44/2012 e successivamente modificato da L. 11/15"

Questo TV viene venduto con un manuale dell'utente ed un manuale elettronico incorporato (📱 > Menu > 🗂️ Impostazioni > Supporto > Apri e-Manual).

## Avvertenza! Istruzioni importanti di sicurezza

Leggere le Istruzioni di sicurezza prima di usare il televisore. Per una spiegazione sui simboli che possono comparire sui prodotti Samsung vedere la tabella sotto.

ATTENZIONE	
RISCHIO DI SCARICHE ELETTRICHE. NON APRIRE.	
ATTENZIONE: PER RIDURRE IL RISCHIO DI SCOSSE ELETTRICHE, NON RIMUOVERE IL COPERCHIO (O IL PANNELLO POSTERIORE). NON CONTIENE PARTI RIPARABILI DALL'UTENTE. RIVOLGERSI A UN TECNICO DELL'ASSISTENZA QUALIFICATO.	
	Questo simbolo indica che all'interno sono presenti tensioni pericolose. E' pericoloso toccare in qualsiasi modo le parti interne di questo prodotto.
	Questo simbolo indica la disponibilità di informazioni importanti nella letteratura del prodotto relative al funzionamento e alla manutenzione del dispositivo.
	Prodotto di Classe II: Questo simbolo indica che non è necessaria alcuna connessione di sicurezza ad una presa di corrente dotata di messa a terra. Qualora questo simbolo di interesse non fosse presente su un prodotto dotato di cavo di alimentazione, ciò indica che il prodotto DEVE prevedere una connessione affidabile ad un polo di messa a terra.
	Tensione CA: La tensione nominale contraddistinta con questo simbolo è di tipo CA.
	Tensione CC: La tensione nominale contraddistinta con questo simbolo è di tipo CC.
	Attenzione. Leggere le Istruzioni per l'uso: Questo simbolo indica all'utente la necessità di consultare il manuale dell'utente per ottenere ulteriori informazioni sulla sicurezza.

## Alimentazione

- Non sovraccaricare le prese a muro, i cavi di prolunga o altri adattatori oltre la loro capacità e tensione. In caso contrario, si potrebbe verificare un incendio o una scarica elettrica. Vedere la sezione relativa alle specifiche di alimentazione nel manuale o dell'etichetta apposta sul prodotto per conoscere le informazioni di voltaggio e amperaggio.
- I cavi di alimentazione devono essere posizionati in modo da non poter essere calpestati o schiacciati da oggetti posizionati sopra o contro di essi. Prestare particolare attenzione ai cavi e alle spine, in prossimità delle prese elettriche e nel punto in cui escono dall'apparecchio.
- Non inserire mai oggetti metallici nelle aperture dell'apparecchio. Ciò potrebbe provocare una scarica elettrica.
- Per evitare il pericolo di scosse elettriche, non toccare mai le parti interne dell'apparecchio. L'apparecchio può essere aperto solo da un tecnico qualificato.
- Inserire saldamente la spina del cavo di alimentazione nella presa elettrica. Nello scollegare la spina di alimentazione dalla presa a parete, afferrarla per la spina e non per il cavo. Non scollegare mai la presa tirando il cavo di alimentazione. Non toccare il cavo di alimentazione con le mani bagnate.
- Se l'apparecchio funziona in modo anomalo, in particolare se emette odori o rumori insoliti, scollegarlo immediatamente dall'alimentazione e contattare un rivenditore autorizzato o un Centro di assistenza Samsung.
- Al fine di proteggere questo apparecchio da un eventuale fulmine, o al fine di lasciarlo senza sorveglianza inutilizzato per un lungo periodo di tempo, scollegare l'apparecchio dalla presa di corrente a muro e scollegare l'antenna o il cavo segnali.
  - La polvere accumulata può causare scariche elettriche, perdite di corrente o incendio a causa del calore o delle scintille generate dal cavo di alimentazione o dal degrado della guaina isolante.
- Utilizzare solo una spina e una presa opportunamente collegate a terra.
  - Una messa a terra inadeguata può causare scosse elettriche o danni al prodotto. (Solo dispositivi di Classe I.)
- Per spegnere completamente questo apparecchio, scollegare la spina dalla presa di corrente a parete. Per poter scollegare rapidamente il televisore dalla presa di corrente in caso di necessità, assicurarsi che la spina del cavo di alimentazione sia sempre rapidamente accessibile.



## Installazione

- Non esporre il prodotto a luce solare diretta né collocarlo vicino o sopra un radiatore o una griglia di un impianto di riscaldamento.
- Non collocare sul prodotto recipienti pieni d'acqua (come vasi, ecc...); la mancata osservanza di questa precauzione può causare incendio o scarica elettrica.
- Non esporre questo apparato a pioggia o umidità.
- Contattare un Centro di assistenza autorizzato Samsung qualora si installi il televisore in un locale molto polveroso o in presenza di temperature molto alte o molto basse, elevata umidità, presenza di sostanze chimiche o in caso di funzionamento 24 ore su 24, per esempio in aeroporti, stazioni ferroviarie, ecc.. La mancata osservanza di questa precauzione può causare gravi danni al televisore.
- Non esporre il prodotto a gocce o spruzzi d'acqua.

### Montaggio del televisore a parete



Il montaggio a parete di questo TV deve seguire le specifiche stabilite dal produttore. In caso di installazione non corretta, il TV potrebbe scivolare dalla struttura o cadere, causando gravi lesioni a bambini o adulti eventualmente presenti e gravi danni al prodotto.

- Per usare il kit per il montaggio a parete Samsung, contattare il centro assistenza Samsung.
- Samsung non può essere ritenuta responsabile per lesioni personali o danni al prodotto causati da una installazione a parete eseguita autonomamente dall'utente.
- Samsung non potrà essere ritenuta responsabile per eventuali danni o lesioni personali qualora vengano usati sistemi di montaggio a parete non conformi allo standard VESA o l'utente non segua le istruzioni di installazione fornite.
- Installare la staffa su una parete solida perpendicolare al pavimento. Prima di fissare la staffa di montaggio a una parete non in cartongesso, contattare il rivenditore di zona per richiedere ulteriori informazioni. Una installazione a soffitto o su pareti inclinate può provocare la caduta del televisore e causare lesioni personali anche gravi.
- Nell'installare il kit di fissaggio a parete, si consiglia di serrare tutte le quattro viti della staffa VESA.
- Per installare un kit di fissaggio a parete usando solo le due viti superiori, assicurarsi di usare un kit Samsung che preveda questo tipo di installazione. (potrebbe essere possibile acquistare questo tipo di kit di fissaggio a parete in base all'area geografica di appartenenza).
- Non installare il televisore con una inclinazione superiore ai 15 gradi.
- Nella tabella della Guida al disimballaggio e all'installazione vengono indicate le dimensioni standard dei kit di fissaggio a parete.



Non installare il kit di montaggio a parete mentre il televisore è acceso. La mancata osservanza di questa precauzione può causare lesioni personali causate da scariche elettriche.

- Non utilizzare viti più lunghe delle dimensioni standard o non conformi alle specifiche dello standard VESA. Viti troppo lunghe possono danneggiare i componenti interni del televisore.
- Per sistemi di montaggio a parete non conformi allo standard VESA, la lunghezza delle viti potrebbe differire in base alle specifiche del sistema di montaggio usato.
- Non serrare eccessivamente le viti. Ciò potrebbe danneggiare il prodotto o causarne la caduta con conseguente rischio di lesioni. Samsung non può essere ritenuta responsabile per tali incidenti.
- E' necessario che l'installazione a parete del televisore sia eseguita da due persone.
  - Per i modelli da 82 pollici o maggiori, eseguire il montaggio del TV a parete con quattro persone.

### Garantire un'adeguata ventilazione al televisore

Durante l'installazione del TV \*e della One Connect Box, mantenere una distanza di almeno 10 cm tra TV \*e One Connect Box e gli altri oggetti (pareti, lati dell'armadio, ecc.) per garantire una adeguata ventilazione. Una ventilazione inadeguata può causare l'innalzamento della temperatura interna del prodotto e il rischio di incendio.

\*: Solo modello con supporto box One Connect

- Se il televisore viene installato su un piedistallo o una staffa a parete, utilizzare solo componenti forniti da Samsung. L'uso di componenti di altri produttori può causare malfunzionamenti o lesioni personali per la caduta del prodotto.

### Precauzioni di sicurezza



**Attenzione:** Tirare, spingere o arrampicarsi sul televisore sono azioni che possono provocarne la caduta. In particolare, si raccomanda di non far giocare i bambini con il televisore poiché potrebbero appendervisi o destabilizzarlo. Se ciò dovesse verificarsi, il televisore potrebbe cadere provocando lesioni personali gravi e perfino mortali. Seguire tutte le precauzioni di sicurezza descritte nella documentazione allegata al televisore. Per una maggiore stabilità e sicurezza del prodotto, è possibile acquistare e installare il dispositivo anticaduta come descritto in "Prevenire la caduta del TV".



**AVVERTENZA:** Non posizionare mai il televisore in una posizione instabile. Il televisore potrebbe cadere e provocare serie lesioni personali e perfino la morte. Molte lesioni, particolarmente nei bambini, possono essere evitate prendendo delle semplici precauzioni come:

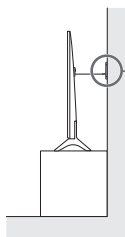
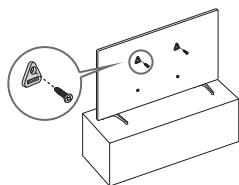


- Usare sempre armadiature, piedistalli o metodi di montaggio consigliati da Samsung.
- Utilizzare solo mobili in grado di sostenere in sicurezza il televisore.
- Accertarsi sempre che il televisore non sporga dal bordo del mobile sul quale è posizionato.
- Spiegare e far comprendere ai bambini i pericoli ai quali possono andare incontro arrampicandosi su un mobile per raggiungere il televisore o i suoi elementi di controllo.
- Instradare sempre i cavi collegati al televisore in modo che non possano far cadere le persone, o vengano schiacciati o possano impigliarsi.
- Non posizionare mai il televisore in una posizione instabile.
- Non posizionare il televisore su mobile alto (quale ad esempio una credenza o una libreria) senza ancorare entrambi, mobile e televisore, ad un supporto adeguato.
- Non appoggiare mai il televisore su panni o altri materiali a loro volta appoggiati sopra mobili o strutture di sostegno.
- Non appoggiare mai oggetti che possano essere oggetto di attenzione per bambini, quali giocattoli e telecomandi, sopra il televisore o il mobile sul quale il televisore è appoggiato.

Qualora il televisore venga spostato in un'altra posizione, adottare gli stessi criteri applicati in precedenza.

- In caso sia necessario spostare o sollevare il TV per una sostituzione o per pulirlo, assicurarsi di non staccare il piedistallo.

### Prevenire la caduta del televisore



Tassello per montaggio a parete (non in dotazione)

1. Usando le viti corrette, fissare saldamente le staffe alla parete. Assicurarsi che le viti siano fissate saldamente alla parete.
  - A seconda del tipo di parete, potrebbe essere necessario utilizzare anche dei sistemi di ancoraggio.
2. Usando le viti corrette, fissare saldamente le staffe al TV.
  - Per le specifiche delle viti, vedere le indicazioni riportate nella tabella della Guida al disimballaggio e all'installazione.

3. Collegare le staffe fissate al televisore a quelle fissate alla parete utilizzando un cavo resistente, quindi legarlo saldamente.
  - Installare il televisore il più vicino possibile alla parete in modo che non possa cadere all'indietro.
  - Collegare il cavo in modo che le staffe fissate alla parete si trovino alla stessa altezza o leggermente più in basso rispetto alle staffe fissate al TV.

### Funzione

- Questo prodotto utilizza batterie. Seguire le normative locali in vigore per il corretto smaltimento delle batterie. Contattare l'autorità locale per richiedere informazioni sulle modalità di riciclo e smaltimento.
- Tenere gli accessori (telecomando, pile, ecc.) in un luogo sicuro lontano dalla portata dei bambini.
- Non far cadere o colpire il prodotto. Se il prodotto risulta danneggiato, scollegare il cavo di alimentazione e rivolgersi ad un Centro di assistenza autorizzato Samsung.
- Non gettare il telecomando o le batterie nel fuoco.
- Non disassemblare, surriscaldare o far entrare le batterie in cortocircuito.
- **ATTENZIONE:** Sostituendo le batterie esauste del telecomando con un tipo di batterie di voltaggio errato vi è il pericolo di esplosione. Sostituire solo con batterie dello stesso tipo o equivalenti.
- **AVVERTENZA - PER EVITARE IL PERICOLO DI INCENDIO, NON AVVICINARE MAI AL PRODOTTO CANDELE ACCESE O ALTRE FIAMME LIBERE.**



### Manutenzione del televisore

- Per pulire il prodotto, scollegare il cavo di alimentazione dalla presa di corrente e pulirlo con un panno morbido e asciutto. Non usare prodotti chimici quali cera, benzene, alcol, solventi, insetticidi, deodoranti per l'ambiente, lubrificanti o detergenti. Tali sostanze chimiche infatti possono danneggiare l'aspetto del televisore o cancellare le scritte riportate sul prodotto.
- Il telaio e lo schermo del televisore possono graffiarsi durante la pulizia. Usare un panno morbido per non graffiare il telaio e lo schermo durante la pulizia.
- Non spruzzare acqua o soluzioni detergenti direttamente sul televisore. Qualsiasi liquido che riesca a penetrare all'interno del prodotto può provocare guasti, incendio o una scossa elettrica.

## 01 Contenuto della confezione

Controllare che nell'imballaggio del televisore siano contenuti i seguenti componenti. Se eventuali componenti risultano mancanti, contattare il rivenditore.

- Manuale dell'utente
- Scheda di garanzia / Guida alle normative (non disponibili in tutti i paesi)
- \*Samsung Smart Remote
- \*Telecomando & batterie
- \*Telecomando standard & batterie
- \* Adattatore scheda CI
- \*Cavo di alimentazione TV
- \*Adattatori per montaggio a parete x 2
- \*\*One Connect Box
- \*\*Cavo di alimentazione One Connect Box
- \*\*Cavo One Connect x 2
- \*\*One Connect Reggicavo (per il montaggio a parete)
- Fotocamera Web / Coperchio obiettivo / Adattatore pogo (solo serie QN95C)

\*: Alcuni degli elementi sopra elencati potrebbero non essere inclusi nella confezione, in base al modello o all'area geografica d'appartenenza.

\*\* : Serie QN9\*\*C, QN8\*\*C, QN7\*\*C, S95C

- Il tipo di batteria può variare in base al modello.
- La forma e il colore dei componenti possono variare in base al modello.
- Eventuali cavi non forniti possono essere acquistati separatamente.
- Una volta aperta la confezione, verificare che non vi siano accessori nascosti dietro o all'interno dei materiali di imballaggio.



**Avvertenza:** Una pressione diretta sulla superficie del pannello provocata da una manipolazione non corretta può danneggiare lo schermo. Si raccomanda di sollevare il televisore afferrandolo per i bordi, come mostrato. Per maggiori informazioni sulla gestione, vedere la Guida al disimballaggio e all'installazione fornita in dotazione con questo prodotto.



## 02 Connessione del televisore a One Connect Box

(Solo modello con supporto box One Connect)

Per maggiori informazioni sul collegamento di One Connect Box, vedere la sezione Guida al disimballaggio e all'installazione.



- Non utilizzare One Connect Box in posizione orizzontale o capovolta.
- Prestare attenzione a non agire sul cavo in alcuno dei modi descritti sotto. La Cavo One Connect contiene un circuito di alimentazione.



Piegare



Torcere



Tirare



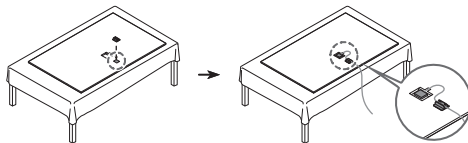
Esercitare una pressione



Scarica elettrica

### Uso del reggicavo One Connect

È possibile usare il reggicavo One Connect per sistemare i cavi durante l'installazione della staffa per montaggio a parete.



## 03 Impostazione iniziale

Quando si accende il televisore per la prima volta, il televisore esegue automaticamente la funzione Initial Setup (Impostazione iniziale). Seguire le istruzioni visualizzate sullo schermo e configurare le impostazioni base del TV per regolare le condizioni ambientali di visione.

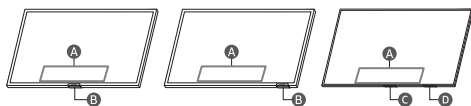
- Avrai bisogno di un Samsung account per accedere ai nostri servizi smart basati sulla rete. Se scegli di non accedere, potrai connetterti solo alla TV terrestre (se il dispositivo è dotato di sintonizzatore) e ai dispositivi esterni, ad esempio tramite HDMI.

### Uso di Controller TV

Per accendere il TV premere il tasto Controller TV posto sul fondo del TV quindi usare il Menu di controllo. Il Menu di controllo compare alla pressione del tasto Controller TV mentre il TV è acceso.

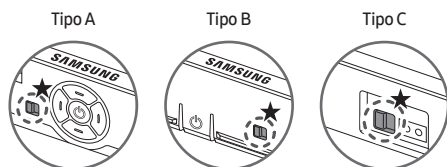
- La posizione e forma dei tasti nella parte inferiore del TV possono variare in base al modello.

- Lo schermo potrà risultare affievolito se la pellicola protettiva apposta sul logo SAMSUNG sul fondo del TV non viene rimossa. Se è presente una pellicola protettiva, si consiglia di rimuoverla.



- A** Menu di controllo
- B** Tasto Controller TV / Sensore del telecomando / Interruttore del microfono
- C** Tasto Controller TV / sensore del telecomando
- D** Interruttore del microfono

#### Come attivare e disattivare il microfono



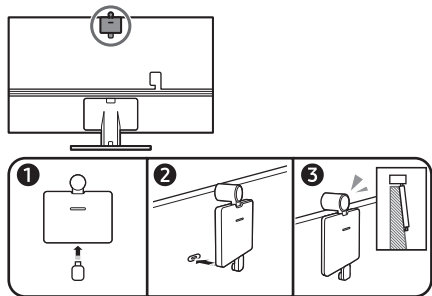
★ : On ↔ Off

È possibile attivare e disattivare il microfono mediante l'interruttore relativo presente nella parte inferiore del televisore. Se il microfono è disattivato, tutte le funzioni vocali e audio che utilizzano il microfono non saranno disponibili.

- Questa funzione è supportata solo nelle serie QN7\*\*C/ QN8\*\*C/ QN9\*\*C/ Q7\*C/ Q8\*C/ QN8\*C/ QN9\*C/ S9\*C.
- La posizione e forma dell'interruttore del microfono può variare in base al modello.
- Durante l'analisi usando i dati del microfono, i dati non vengono salvati.

#### Collegare la fotocamera al prodotto (solo serie QN95C)

Collegando una fotocamera, è possibile effettuare videochiamate, allenamenti a casa e utilizzare altre nuove funzionalità.



Risoluzione	1920 x 1080, 30 fps (FHD)
Correzione automatica della luce	Sì
Angolo di visione	85°

## 04 Risoluzione dei problemi e manutenzione

### Risoluzione dei problemi

Per ulteriori informazioni, vedere "Risoluzione dei problemi" nell'e-Manual.

> > Impostazioni > Supporto > Apri e-Manual >

#### Risoluzione dei problemi

Qualora nessuno dei suggerimenti riportati nella sezione di risoluzione dei problemi sia utile, visitare la pagina "www.samsung.com" e cliccare il tasto Supporto o contattare un Centro Samsung di assistenza autorizzato.

- Questo schermo utilizza un pannello composto da sotto pixel la cui produzione richiede una speciale tecnologia. Tuttavia, sullo schermo alcuni pixel potrebbero risultare più luminosi o più scuri. Questo fenomeno non ha alcun impatto sulle prestazioni del prodotto.
- Per mantenere il televisore in condizioni ottimali si consiglia di aggiornare il software alla versione più recente. Usare le funzioni **Aggiorna ora** o **Aggiornamento automatico** del menu del TV ( > > Impostazioni > Supporto > **Aggiornamento software** > **Aggiorna ora** o **Aggiornamento automatico**).

#### Il televisore non si accende.

- Verificare che la spina del cavo di alimentazione sia correttamente collegata al prodotto e alla presa a parete.
- Assicurarsi che la presa a parete sia regolarmente funzionante e che la spia di accensione del televisore sia accesa, che sia fissa e di colore rosso.
- Premere il tasto **Controller TV** sul fondo del televisore per verificare che il problema non sia il telecomando. Se il TV si accende, vedere la sezione "Il telecomando non funziona".

#### Il telecomando non funziona.

- Controllare se il sensore del telecomando nella parte bassa del TV lampeggia premendo il tasto del telecomando.
  - Serie CU7 (fatta eccezione per il modello CU77\*\*), telecomando standard: Se non lampeggia, sostituire le batterie del telecomando. Verificare che le batterie siano state inserite nel verso giusto rispettando la polarità (+/-). Per una maggiore durata della batterie si consiglia l'uso di batterie alcaline.
  - Altri modelli: Quando la batteria del telecomando è scarica, ricaricarla utilizzando la porta di ricarica USB (tipo C), o girare il telecomando per esporre la cella solare alla luce.
- Puntare il telecomando direttamente verso il TV da una distanza di 1,5-1,8 metri.
- Se il televisore è dotato di Samsung Smart Remote (telecomando Bluetooth), accertarsi che sia stato abbinato al televisore. Per abbinare un Samsung Smart Remote, premere i pulsanti e insieme per 3 secondi.



## Sensore Eco e luminosità dello schermo

La funzione Sensore Eco regola la luminosità del televisore in modo automatico. Questa funzione misura la luce ambientale ottimizzando automaticamente la luminosità del televisore allo scopo di ridurre il consumo energetico. Per disattivare questa funzione, accedere a > > Impostazioni > Tutte le impostazioni > Generale e privacy > Risparmio energetico > Ottimizzazione della luminosità.

- Il sensore eco è posto sul fondo del televisore. Prestare attenzione a non ostruire il sensore. Ciò potrebbe causare una riduzione indesiderata della luminosità dell'immagine.

## Modifica della password del televisore.

> > Impostazioni > Tutte le impostazioni > Generale e privacy > Gestione sistema > Cambia PIN

Eseguire la funzione Cambia PIN e digitare la password nel relativo campo. La password predefinita è "0000" (Francia: "1111").

Digitare una nuova password, quindi digitarla nuovamente per la conferma. La password è stata modificata.

Qualora si sia dimenticato il codice PIN, premere i tasti nella sequenza seguente per ripristinare il codice PIN predefinito "0000" (Francia: "1111"):

- Samsung Smart Remote: Premere il tasto / (Volume).  
> Aum. vol. > > Dim. vol. > > Aum. vol. > .
- Telecomando standard: Premere il tasto > (Aum. vol.)  
> Premere il tasto RETURN. > (Dim. vol.) > Premere il tasto RETURN. > (Aum. vol.) > Premere il tasto RETURN.

# 05 Specifiche e altre informazioni

## Specifiche

### Risoluzione del display

Serie QN7\*\*C/QN8\*\*C/QN9\*\*C: 7680 x 4320

Altri modelli: 3840 x 2160

### Audio (Uscita)

Serie CU7/CU8/Q6\*\*C/Q7\*\*C: 20 W

Serie S9\*\*C/Q8\*\*C: 40 W

Serie QN8\*\*C/QN7\*\*C: 60 W

Serie QN9\*\*C (43"): 20 W, Serie QN9\*\*C (50"): 40 W

Serie QN9\*\*C (55"-85"): 60 W

Serie S95C/QN95C/QN8\*\*C: 70 W

Serie QN9\*\*C: 90 W

### Temperatura di esercizio

10 °C - 40 °C (50 °F - 104 °F)

### Umidità di esercizio

10 % - 80 %, senza condensa

### Temperatura di stoccaggio

-20 °C - 45 °C (-4 °F - 113 °F)

### Umidità di stoccaggio

5 % - 95 %, senza condensa

## Note

- Questo prodotto è un'apparecchiatura digitale di Classe B.
- Per informazioni riguardanti l'alimentazione elettrica e il consumo di corrente, consultare l'etichetta apposta al prodotto.
  - Nella maggior parte dei modelli, l'etichetta dei dati è fissata sul retro del televisore. (In alcuni modelli l'etichetta è fissata all'interno del coperchio).
  - Nei modelli One Connect Box, l'etichetta dei dati è fissata sul fondo di One Connect Box.
- Il consumo elettrico tipico viene misurato conformemente allo standard IEC 62087.
- Per la connessione ad una LAN, usare un cavo CAT7 (tipo STP\*). (100/10 Mbps)  
\* Shielded Twisted Pair
- Le immagini e le specifiche della Guida al disimballaggio e all'installazione possono variare dal prodotto in uso.
- Le figure e le illustrazioni presenti in questo Manuale dell'utente sono fornite unicamente a titolo di riferimento e possono differire da quelle del prodotto attuale. Le specifiche e il design del prodotto possono variare senza preavviso.

Nelle seguenti condizioni è possibile che vengano addebitati costi amministrativi:

- (a) L'uscita del tecnico in seguito a una chiamata non porta all'individuazione di alcun difetto nel prodotto (ovvero laddove l'utente non abbia letto il manuale dell'utente).
- (b) L'utente ha consegnato l'unità ad un Centro di assistenza Samsung ma non è stato individuato alcun difetto nel prodotto (ovvero laddove l'utente non abbia letto il manuale dell'utente).

Prima dell'uscita del tecnico l'utente viene informato delle spese amministrative.

Samsung non potrà essere ritenuta responsabile per danni a cose e persone o per problematiche legate alla sicurezza dovute a riparazioni non effettuate da Samsung o da un fornitore di servizi autorizzato da Samsung in accordo con le linee guida dell'azienda relative alla riparazione ed alla manutenzione dei propri prodotti. Qualsiasi danno causato al prodotto da personale non autorizzato durante un tentativo di riparazione non potrà essere coperto dalla garanzia convenzionale.

Si prega gentilmente di visitare il sito [samsung.com/support](http://samsung.com/support) per ulteriori informazioni sull'adattatore di alimentazione esterno e sul telecomando associati alla direttiva UE sulla progettazione ecompatibile - Regolamento ErP



## Riduzione del consumo energetico

Quando si spegne, il televisore entra in modalità Standby. In modalità Standby continua a consumare una piccola quantità di energia. Per ridurre il consumo energetico, scollegare il cavo di alimentazione dalla presa a parete in caso di inutilizzo prolungato del televisore.

## Licenze

**Dolby Audio**

POWERED BY

**QUICK SET**

**rovi** guide

**HEVC Advance**™  
Covered by Patents at [patentlist.hevcadvance.com](http://patentlist.hevcadvance.com)

**HDMI**™  
HIGH-DEFINITION MULTIMEDIA INTERFACE

The terms HDMI, HDMI High-Definition Multimedia Interface, HDMI trade dress and the HDMI Logos are trademarks or registered trademarks of HDMI Licensing Administrator, Inc.

Con la presente, Samsung dichiara che questo dispositivo radio è conforme ai requisiti essenziali della Direttiva 2014/53/UE e ad altre disposizioni pertinenti nel Regno Unito.

Il testo completo della Dichiarazione di conformità è disponibile al seguente indirizzo internet:

<http://www.samsung.com> accedere a Supporto e digitare il nome del modello.

L'uso di questo apparecchio è consentito in tutti i paesi europei e nel Regno Unito.

La funzione 5 GHz e 6 GHz WLAN (Wi-Fi) di questo prodotto può essere utilizzata solo in ambiente interno.

Potenza massima del trasmettitore RF:

[Serie QN9\*\*C/QN8\*\*C]

100 mW a 2,4 GHz-2,4835 GHz,

200 mW a 5,15 GHz-5,25 GHz & 5,47 GHz-5,725 GHz,

100 mW a 5,25 GHz-5,35 GHz,

200 mW a 5,945 GHz-6,425 GHz.

[Serie QN7\*\*C/S9\*C/QN9\*C/QN8\*C/Q8\*C/Q7\*C/Q6\*C/CU8/CU7]

100 mW a 2,4 GHz-2,4835 GHz,

200 mW a 5,15 GHz-5,25 GHz & 5,47 GHz-5,725 GHz,

100 mW a 5,25 GHz-5,35 GHz.



Corretto smaltimento del prodotto (rifiuti elettrici ed elettronici)  
(Applicabile nei Paesi con sistemi di raccolta differenziata)

Il simbolo (un contenitore della spazzatura su ruote barrato accompagnato da una barra piena orizzontale) riportato sul prodotto, sull'imballaggio, sulle istruzioni per l'uso e sulla garanzia, anche se in formato digitale, indica che il prodotto e i relativi accessori elettrici ed elettronici non devono essere smaltiti come rifiuti urbani misti al termine del ciclo di vita ma devono essere raccolti separatamente in modo da permetterne il riutilizzo, il riciclaggio e altre forme di recupero in conformità alla normativa vigente. I rifiuti derivanti da apparecchiature elettriche ed elettroniche possono, infatti, contenere sostanze dannose e pericolose che, se non correttamente gestite, costituiscono un pericolo per l'ambiente e la salute umana.

L'utente ha, quindi, un ruolo attivo nel ciclo di recupero e riciclaggio dei rifiuti di apparecchiature elettriche ed elettroniche. Al fine di evitare eventuali danni all'ambiente o alla salute causati da uno smaltimento non corretto, si invita pertanto l'utente a separare il prodotto e i suddetti accessori da altri tipi di rifiuti, conferendoli ai sistemi di ritiro e di raccolta autorizzati secondo le normative locali.

Gli utenti domestici possono consegnare gratuitamente l'apparecchiatura che desiderano smaltire al distributore, al momento dell'acquisto di una nuova apparecchiatura di tipo equivalente. Presso i distributori di apparecchiature elettriche ed elettroniche con superficie di vendita di almeno 400 m<sup>2</sup> è inoltre possibile consegnare gratuitamente, senza obbligo di acquisto, i prodotti elettrici ed elettronici da smaltire con dimensioni esterne inferiori a 25 cm.

Gli utenti professionali (imprese e professionisti) sono invitati a contattare il proprio fornitore e verificare i termini e le condizioni del contratto di acquisto.

### Rimozione della batteria

- Per rimuovere la batteria, contattate un centro assistenza autorizzato. Per le istruzioni sulla rimozione della batteria, visitate [www.samsung.com/global/ecodesign\\_energy](http://www.samsung.com/global/ecodesign_energy).
- Per la vostra sicurezza, non dovete tentare di rimuovere la batteria. Una rimozione non corretta potrebbe causare danni alla batteria e al dispositivo, provocare infortuni e/o rendere il dispositivo non sicuro.





**Corretto smaltimento delle batterie del prodotto**  
(Applicabile nei Paesi con sistemi di raccolta differenziata)

Il simbolo riportato sulla pila, sull'accumulatore o sul pacco batterie o sulla sua documentazione o confezione (un bidone della spazzatura con ruote barrato da una croce) indica che la batteria, l'accumulatore o il pacco batteria non deve essere smaltito insieme al rifiuto urbano indifferenziato ma deve essere raccolto separatamente in modo da permetterne il trattamento, il riciclaggio e lo smaltimento in conformità alla normativa vigente, evitando in questo modo potenziali danni alla salute umana e all'ambiente. L'utilizzatore ha, quindi, un ruolo attivo nel riciclaggio di pile e accumulatori, potendo disfarsi dei relativi rifiuti nel più vicino punto di raccolta – organizzato e gestito in conformità alla normativa vigente – senza oneri e senza l'obbligo di acquistare nuove pile o nuovi accumulatori.

L'eventuale presenza, sotto il simbolo del bidone della spazzatura con ruote barrato da una croce, del simbolo chimico Hg, Cd o Pb indica che la pila o l'accumulatore contiene più di 0,0005 per cento di mercurio (simbolo chimico Hg), più di 0,002 per cento di cadmio (simbolo chimico Cd) o più di 0,004 per cento di piombo (simbolo chimico Pb).

- Il tipo di batteria può variare in base al modello.



**Corretto smaltimento delle batterie del prodotto**  
(Applicabile nei Paesi con sistemi di raccolta differenziata)

Il marchio riportato sulla batteria, sulla documentazione o sulla confezione, indica che la batteria di questo prodotto non deve essere smaltita insieme ai normali rifiuti domestici. Dove raffigurati, i simboli chimici Hg, Cd o Pb indicano che la batteria contiene mercurio, cadmio o piombo in quantità superiori ai livelli di riferimento della direttiva CE 2006/66.

La batteria installata in questo prodotto non è sostituibile dall'utente. Per informazioni sulla sostituzione, contattare il proprio fornitore di servizi. Non tentare di rimuovere o di incenerire la batteria. Non disassemblare, rompere o forare la batteria. Smaltire il prodotto conferendolo in una discarica idonea al riciclo e al trattamento del prodotto smaltito e della batteria.

- Il tipo di batteria può variare in base al modello.

## Dichiarazione di Conformità

### Dettagli prodotto

Prodotto : Smart Control

Modello(i) : VG-TM2360E

Variante Modello(i) : VG-TM2360F, VG-TM2360G

### Dichiarazione e Standard applicabili

Con la presente dichiariamo sotto la nostra esclusiva responsabilità che il prodotto sopra indicato è conforme ai requisiti essenziali di: Direttiva 2014/53/UE apparecchiature radio tramite l'attuazione delle norme:

#### EMC

EN 301 489-1 V2.2.3

EN 301 489-17 V3.2.4

#### Sicurezza

EN IEC 62368-1:2020+A11:2020

EN IEC 62368-3:2020

EN 62311:2008

#### Radio

EN 300 328 V2.2.2

la Direttiva (2011/65/UE) sulla limitazione d'uso di alcune sostanze pericolose nei dispositivi elettrici ed elettronici tramite l'attuazione della norma EN 50581:2012.




### Firmato a nome e per conto di: Samsung

Samsung Euro QA Lab, Saxony Way, Yateley, GU46 6GG, UK \*  
2022-11-04 (Luogo e data della firma)

Stephen Colclough – Director of  
Regulatory Affairs  
(Nome e firma della persona autorizzata)

- ※ L'indirizzo sopra riportato non è quello del Samsung Service Centre. Si prega di verificare l'indirizzo o il numero di telefono del Samsung Service Centre all'interno del certificato di garanzia o contattare il distributore presso cui è stato acquistato il prodotto.

## Voordat u deze gebruikersaanwijzing leest

Deze tv is voorzien van deze gebruiksaanwijzing en een ingebouwd e-Manual (  >  Menu >  Instellingen > Ondersteuning > e-Manual openen).

## Waarschuwing! Belangrijke veiligheidsvoorschriften

Lees de instructies door voordat u de tv gebruikt. Raadpleeg de onderstaande tabel voor uitleg van symbolen die mogelijk op uw Samsung-product te vinden zijn.

LET OP	
RISICO OPELEKTRISCHE SCHOK. NIET OPENEN.	
LET OP: VERWIJDER DE BEHUIZING (OF ACHTERZIJDE) NIET, DIT OM ELEKTRISCHE SCHOKKEN TE VOORKOMEN. DIT APPARAAT BEVAT GEEN ONDERDELEN DIE DE GEBRUIKER ZELF KAN REPAREREN. LAAT ONDERHOUD UITVOEREN DOOR BEVOEGD PERSONEEL	
	Dit symbool geeft aan dat de spanning binnen in het apparaat hoog is. Elk contact met onderdelen binnen in het product is gevaarlijk.
	Dit symbool geeft aan dat er belangrijke informatie over het gebruik en onderhoud is meegeleverd met dit product.
	Klasse II-product: Dit symbool geeft aan dat voor dit toestel geen veiligheidsaansluiting op aarde (massa) is vereist. Als dit symbool niet aanwezig is op een product met een voedingskabel, MOET het product een betrouwbare aardverbinding hebben (aarding).
	Wisselspanning: dit symbool geeft aan dat de nominale spanning wisselspanning is.
	Gelijkspanning: dit symbool geeft aan dat de nominale spanning gelijkspanning is.
	Voorzichtig. Raadpleeg de instructies voor gebruik: Dit symbool geeft aan dat de gebruiker de handleiding moet raadplegen voor meer informatie over de veiligheid.

## Apparaat

- Voorkom overbelasting van stopcontacten, verlengsnoeren en adapters ten aanzien van spanning en capaciteit. Anders kan er brand of een elektrische schok ontstaan. Raadpleeg het gedeelte over stroomspecificaties in de handleiding of het stroomvoorzieningsetiket op het product voor meer informatie over voltage en stroomsterkte.
- Elektriciteits snoeren dienen zodanig te worden gelegd dat er niet op wordt getrapt en dat ze niet worden afgeknepen doordat er voorwerpen op of tegenaan worden geplaatst. Let met name op de stekker, het stopcontact en het punt waar de snoeren het apparaat verlaten.
- Steek nooit metalen voorwerpen in de openingen van het apparaat. Er kunnen elektrische schokken ontstaan.
- Raak nooit de binnenkant van het apparaat aan. Dit om het risico op een elektrische schok te voorkomen. Dit apparaat mag alleen door gekwalificeerde technici worden geopend.
- Zorg dat de stekker correct en stevig is aangesloten. Wanneer u de stekker uit het stopcontact trekt, houd dan altijd de stekker zelf vast en niet het snoer. Trek nooit aan het netsnoer. Raak het netsnoer niet aan met natte handen.
- Als dit apparaat niet naar behoren werkt en met name als het ongebruikelijke geluiden of geuren afgeeft, haalt u onmiddellijk de stekker uit het stopcontact en neemt u contact op met een erkende dealer of erkend Samsung Servicecenter.
- Bij onweer of wanneer het apparaat langere tijd niet wordt gebruikt, dient u de stekker uit het stopcontact te halen en de antenne of de kabel te verwijderen.
  - Ophoping van stof kan resulteren in een elektrische schok, weglekkend stroom of brand doordat het netsnoer vonken afgeeft en verhit raakt of het isolatiemateriaal beschadigd raakt.
- Gebruik uitsluitend een goed geaarde stekker en stopcontact.
  - Verkeerde aarding kan een elektrische schok of schade aan het apparaat veroorzaken. (Alleen apparatuur van klasse 1.)
- Haal de stekker uit het stopcontact als u het apparaat helemaal wilt uitschakelen. Zorg ervoor dat u eenvoudig bij het stopcontact en de stekker kunt. Zo bent u er zeker van dat u het apparaat indien noodzakelijk direct kunt uitschakelen.



## Installatie

- Plaats het apparaat niet dicht bij of boven op een radiator of verwarmingsrooster, of op een plek waar het aan zonlicht blootstaat.
- Plaats geen vloeistofhoudende objecten (vazen e.d.) op het apparaat, aangezien dit risico oplevert op brand of elektrische schokken.
- Stel dit apparaat niet bloot aan regen of vocht.
- Neem contact op met een erkend Samsung Servicecenter als u het apparaat installeert in een omgeving met veel stof, hoge of lage temperaturen of een hoge vochtigheidsgraad, op een plaats waar gewerkt wordt met chemische oplossingen of waar het apparaat 24 uur per dag in werking is, zoals een luchthaven of treinstation. Als u dit niet doet, kan er ernstige schade aan het apparaat ontstaan.
- Stel dit apparaat niet bloot aan water of andere vloeistoffen.

### De televisie aan de wand monteren



Als u deze tv aan de wand monteert, mag dit uitsluitend gebeuren op de wijze zoals door de fabrikant is aangegeven. Als de tv niet juist is bevestigd, kan deze verschuiven of vallen, hetgeen ernstig letsel bij kinderen en volwassenen en ernstige schade aan de tv kan veroorzaken.

- De wandmontageset van Samsung kunt u bestellen bij het Samsung-servicecentrum.
- Samsung is niet verantwoordelijk voor schade aan het product of verwondingen die uzelf of anderen oplopen wanneer u besluit de wandmontageset zelfstandig te installeren.
- Samsung is niet aansprakelijk voor productschade of lichamelijk letsel wanneer een niet-VESA of niet-gespecificeerde wandbevestiging is gebruikt of wanneer de gebruiker de installatie-instructies voor het product niet in acht heeft genomen.
- U kunt de wandmontageset op een stevige wand plaatsen die loodrecht op de vloer staat. Wanneer u de wandbevestiging aan andere oppervlakken dan gipsplaat wilt bevestigen, neemt u contact op met de dichtstbijzijnde dealer. Als u de tv aan het plafond of een schuine wand monteert, kan de tv vallen en kan de tv vallen en dit kan leiden tot zwaar lichamelijk letsel.
- Bij het installeren van de wandmontageset raden wij aan om alle vier de VESA-schroeven vast te zetten.
- Als u een wandmontageset wilt installeren met alleen twee bovenschroeven, zorg er dan voor dat u een Samsung-wandmontageset gebruikt die dit type installatie ondersteunt. (Mogelijk is dit type wandmontageset niet verkrijgbaar op uw locatie.)
- Bevestig de televisie niet in een hoek van meer dan 15 graden.
- De standaardafmetingen voor wandmontagesets vindt u in de tabel in de Unpacking and Installation Guide.



Plaats de wandbevestigingsset niet terwijl de tv is ingeschakeld. Dit kan leiden tot lichamelijk letsel door elektrische schokken.

- Gebruik geen schroeven die langer zijn dan de standaardafmeting of die niet aan de standaard VESA-normen voor schroeven voldoen. Schroeven die te lang zijn, kunnen de binnenkant van de televisie beschadigen.
- Voor wandbevestigingen die niet voldoen aan de standaardspecificaties voor VESA-schroeven, kan de lengte van de schroeven afwijken, afhankelijk van de specificaties voor wandbevestiging.
- Draai de schroeven niet te vast. Dit zou ertoe kunnen leiden dat het product beschadigd raakt of valt, wat kan resulteren in lichamelijk letsel. Samsung is niet aansprakelijk voor dit soort ongevallen.
- Bevestig de tv altijd met twee personen aan de wand.
  - Zorg dat u de 82-inch modellen en groter van de tv met z'n vieren aan de wand bevestigt.

### Zorgen voor geschikte ventilatie voor uw tv

Houd bij het installeren van uw tv\* en One Connect-box een afstand van ten minste 10 cm aan tussen de tv\* en de One Connect-box en andere objecten (wanden, zijkanalen van een kast enzovoort) zodat er een goede ventilatie mogelijk is. Wanneer u niet voor een goede ventilatie zorgt, kan dit door een stijging van de interne temperatuur resulteren in brand of andere problemen met het product.

\*: Alleen door One Connect-box ondersteund model

- Wij adviseren dringend om bij gebruik van een standaard of wandbevestiging uitsluitend onderdelen van Samsung te gebruiken. Het gebruik van onderdelen van een andere fabrikant kan leiden tot problemen met het product of zelfs tot lichamelijk letsel doordat het product kan vallen.

### Veiligheidsmaatregelen



**Let op:** als u duwt of trekt aan de televisie of op de televisie klimt, kan deze vallen. Zorg er vooral voor dat kinderen niet over de televisie heen hangen of deze omver duwen. Als de televisie omvalt, kan dit tot ernstig letsel of de dood leiden. Neem alle veiligheidsmaatregelen in acht die in de veiligheidsinstructies bij uw televisie worden genoemd. Om stabiliteits- en veiligheidsredenen kunt u de antivoorziening aanschaffen en installeren, zoals beschreven in 'Voorkomen dat de tv valt'.



**WAARSCHUWING:** Zet de tv nooit op een instabiele locatie. De tv kan vallen en ernstig letsel of overlijden veroorzaken. Veel letsel, vooral bij kinderen, kan worden vermeden door de volgende eenvoudige veiligheidsmaatregelen te nemen.

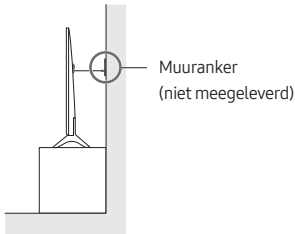
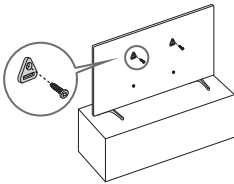


- Gebruik altijd kasten of standaarden (voeten) of bevestigingsmethoden die door Samsung worden aanbevolen.
- Gebruik altijd meubilair dat de tv veilig kan ondersteunen.
- Zorg altijd dat de tv niet over de rand van het ondersteunende meubelstuk staat.
- Waarschuw kinderen altijd over het gevaar van het klimmen op meubelstukken om bij de tv of de bediening van de televisie te komen.
- Leg snoeren en kabels naar uw tv altijd zodanig aan dat niemand erover kan struikelen of eraan kan trekken.
- Zet de tv nooit op een instabiele locatie.
- Plaats de tv nooit op hoge meubelstukken (bijvoorbeeld hoge kasten of boekenkasten) zonder zowel het meubelstuk als het televisietoestel ergens aan te verankeren.
- Plaats de tv nooit op een stuk stof of andere materialen die tussen de tv en het ondersteunende meubelstuk liggen.
- Plaats nooit artikelen die kinderen tot klimmen kunnen verleiden (speelgoed, afstandsbedieningen) op de televisie of het meubel waarop de televisie staat.

Neem dezelfde voorzorgsmaatregelen als hierboven wanneer u een bestaand televisietoestel verplaatst.

- Zorg dat u de voet niet uittrekt wanneer u de tv moet verplaatsen of optillen om deze te vervangen of te reinigen.

### Voorkomen dat de televisie omvalt



1. Gebruik de juiste schroeven om een beugel aan de wand te bevestigen. Controleer of de schroeven stevig aan de wand zijn bevestigd.
  - Afhankelijk van het wandtype hebt u mogelijk extra materiaal nodig om het geheel te verankeren.
2. Gebruik schroeven van het juiste formaat om een beugel aan de tv te bevestigen.
  - Raadpleeg het onderdeel over standaardschroeven in de tabel in de Unpacking and Installation Guide voor een specificatie van de schroeven.

3. Verbind de beugels die aan de tv zijn bevestigd met een duurzame, sterke draad aan de beugels die aan de muur zijn bevestigd en knoop de draad stevig vast.
  - Plaats de televisie dicht bij de muur zodat deze niet achterover kan vallen.
  - Breng de draad zodanig aan dat de beugels die aan de wand zijn bevestigd, zich op gelijke hoogte of lager dan de beugels op de televisie bevinden.

### Bediening

- Dit apparaat maakt gebruik van batterijen. In uw woonplaats zijn wellicht milieuvoorschriften van kracht die vereisen dat u deze batterijen op gepaste wijze afvoert. Neem contact op met de plaatselijke overheidsinstantie voor informatie over wegwerpen of recycling.
- Bewaar de accessoires (afstandsbediening, batterijen enz.) op een veilige plaats buiten het bereik van kinderen.
- Laat het product niet vallen en stoot er niet tegenaan. Als het apparaat is beschadigd, moet u het apparaat uitschakelen, de stekker uit het stopcontact halen en contact opnemen met een Samsung Servicecenter.
- Werp de afstandsbediening of batterijen niet in het vuur.
- De batterijen mogen niet worden gedemonteerd, kortgesloten of oververhit.
- **LET OP:** Er bestaat explosiegevaar als u de gebruikte batterijen uit de afstandsbediening vervangt door het verkeerde type batterij. Vervang batterijen alleen door andere van hetzelfde type.
- **WAARSCHUWING - HOUD KAARSEN EN ANDERE ZAKEN MET OPEN VUUR TE ALLEN TIJDE UIT DE BUURT VAN DIT APPARAAT, OM BRAND TE VOORKOMEN.**



### De televisie verzorgen

- Reinig dit apparaat door het netsnoer uit het stopcontact te halen en veeg het product schoon met een zachte, droge doek. Gebruik geen chemische middelen zoals was, benzeen, alcohol, verdunningsmiddelen, insectenwerende middelen, luchtverfrissers, smeermiddelen of reinigingsmiddelen. Dergelijke chemische stoffen kunnen lelijke plekken veroorzaken op de televisie of ervoor zorgen dat de opdruk erop wordt verwijderd.
- Bij het reinigen van de behuizing en het scherm van de tv kunnen er krassen ontstaan. Zorg ervoor dat u de behuizing en het scherm voorzichtig afneemt met een zachte doek om krassen te voorkomen.
- Spuit geen water of een andere vloeistof rechtstreeks op de televisie. Vloeistoffen die in het product terechtkomen kunnen een storing, brand of elektrische schok veroorzaken.

## 01 Inhoud van de verpakking

Controleer of de volgende onderdelen bij uw tv zijn meegeleverd. Neem contact op met uw verkoper als er onderdelen ontbreken.

- Gebruiksaanwijzing
- Garantiekaart / Gebruiksaanwijzing inzake voorschriften (niet op in alle landen beschikbaar)
- \*Samsung Smart-afstandsbediening
- \* Afstandsbediening & batterijen
- \*Standaardafstandsbediening & batterijen
- \* CI-kaartadapter
- \*Tv-netsnoer
- \*Hulpstuk voor wandbevestiging x 2
- \*\*One Connect-box
- \*\*One Connect-box-netsnoer
- \*\*One Connect-kabel x 2
- \*\*One Connect-kabelhouder (voor wandmontage)
- Webcamera / Lensdop / Pogo-adapter (alleen QN95C-serie)

\*: Sommige van hierboven gespecificeerde items zijn mogelijk niet in het pakket inbegrepen, afhankelijk van het model of de regio.

\*\* : QN9\*\*C-, QN8\*\*C-, QN7\*\*C-, S95C-serie

- Het type batterij kan afhankelijk van het model verschillen.
- De vorm en kleur van de items kunnen enigszins afwijken. Dit is afhankelijk van het model.
- Niet-meegeleverde kabels kunnen apart worden aangeschaft.
- Controleer bij het openen van de doos of er accessoires achter of in het verpakkingsmateriaal zijn verborgen.



**Waarschuwing:** Schermen kunnen beschadigd raken door directe druk als er niet correct mee wordt omgegaan. Het wordt aanbevolen de televisie bij het optillen aan de randen vast te houden, zoals in de illustratie. Raadpleeg voor meer informatie over de bediening de Unpacking and Installation Guide die bij dit product is geleverd.



## 02 De tv aansluiten op de One Connect Box

(Alleen door One Connect-box ondersteund model)  
Raadpleeg 'Unpacking and Installation Guide' voor meer informatie over het aansluiten via de One Connect Box.



- Gebruik de One Connect Box niet ondersteboven of rechtop.
- Zorg ervoor dat u de kabel niet aan een van onderstaande acties blootstelt. De One Connect-kabel bevat een stroomcircuit.



Buigen



Verdraaien



Trekken



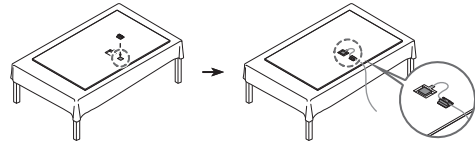
Erop drukken



Elektrische schok

### De kabelhouder van One Connect gebruiken

U kunt de kabelhouder van One Connect gebruiken om de kabels netjes op te ruimen wanneer u de wandbevestiging plaatst.



## 03 Eerste instelling

Als u uw tv voor de eerste keer inschakelt, wordt automatisch de beginconfiguratie gestart. Volg de instructies die worden weergegeven op het scherm en configureer de gewenste basisinstellingen van de tv die bij uw kijkomgeving passen.

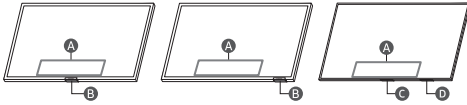
- U hebt een Samsung-account nodig om toegang te krijgen tot onze slimme netwerkservices. Als u zich niet wilt aanmelden, kunt u alleen verbinding maken met terrestrische tv (alleen van toepassing op apparaten met tuners) en externe apparaten, bijvoorbeeld via HDMI.

### De knop TV-bediening gebruiken

U kunt de tv inschakelen door op de knop **TV-bediening** aan de onderkant van de tv te drukken en vervolgens het **Menu Beheer** te gebruiken. Het **Menu Beheer** wordt weergegeven als u op de knop **TV-bediening** drukt terwijl de tv is ingeschakeld.

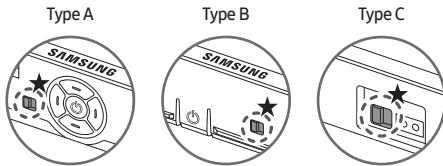
- De positie en vorm van de toetsen onderaan de tv kunnen afhankelijk van het model variëren.

- Het scherm wordt mogelijk gedimd als de beschermplaat op het SAMSUNG-logo of de onderkant van de tv niet is verwijderd. Als er een beschermfolie is aangebracht, verwijder deze folie dan.



- A** Menu Beheer
- B** Toets TV-bediening / Afstandsbedieningssensor / Microfoonschakelaar
- C** Toets TV-bediening / Afstandsbedieningssensor
- D** Microfoonschakelaar

#### De microfoon in- en uitschakelen



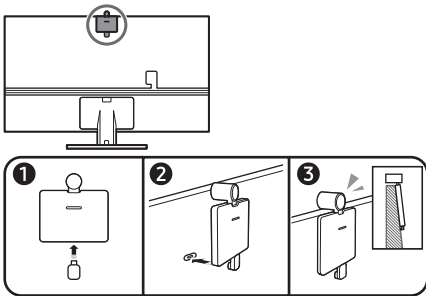
★ : Aan ↔ Uit

U kunt de microfoon in- en uitschakelen met behulp van de schakelaar onder op de tv. Wanneer de microfoon is uitgeschakeld, zijn alle stem- en geluidsfuncties die gebruikmaken van de microfoon onbeschikbaar.

- Deze functie wordt alleen ondersteund in de QN7\*\*C/ QN8\*\*C/ QN9\*\*C/ Q7\*\*C/ Q8\*\*C/ QN8\*\*C/ QN9\*\*C/ S9\*\*C-serie.
- De positie en vorm van de microfoonschakelaar kunnen afhankelijk van het model variëren.
- Bij analyse met gebruik van gegevens van de microfoon worden de gegevens niet opgeslagen.

#### De camera op het product aansluiten (alleen QN95C-serie)

Als u een camera aansluit, kunt u de camera gebruiken voor videogesprekken, thuistrainingen andere nieuwe functies.



Resolutie	1920 x 1080, 30 fps (FHD)
Automatische lichtcorrectie	JA
Kijkhoek	85 °

## 04 Problemen oplossen en onderhoud

### Problemen oplossen

Raadpleeg "Problemen oplossen" in de e-Manual voor meer informatie.

> > Instellingen > Ondersteuning > e-Manual openen > Problemen oplossen

Als geen van de tips in deze lijst van toepassing zijn, gaat u naar [www.samsung.com](http://www.samsung.com) en klikt u daar op Support, of neemt u contact op met het servicecentrum van Samsung Servicecenter.

- Het paneel bestaat uit subpixels die met geavanceerde technologie zijn geproduceerd. Het scherm kan echter enkele heldere of donkere pixels bevatten. Deze pixels zijn niet van invloed op de prestaties van het product.
- U kunt uw tv in optimale conditie houden door een upgrade naar de nieuwste firmware uit te voeren. Gebruik de functie **Nu bijwerken** of **Automatische update** in het menu van de tv ( > > Instellingen > Ondersteuning > Software-update > Nu bijwerken of Automatische update).

#### De tv kan niet worden ingeschakeld.

- Controleer of het netsnoer correct op het product en het stopcontact is aangesloten.
- Controleer of het stopcontact functioneert en de sensor voor de afstandsbediening onder aan de tv stabiel brandt.
- Druk op de knop **TV-bediening** aan de onderkant van de tv om te controleren of het probleem bij de afstandsbediening ligt. Als de tv wordt ingeschakeld, raadpleeg dan 'De afstandsbediening werkt niet'.

#### De afstandsbediening werkt niet.

- Controleer of de afstandsbedieningssensor onder aan de tv knippert wanneer u op de toets op de afstandsbediening drukt.
  - CU7-serie (behalve voor model CU77\*\*), Standaardafstandsbediening: Vervang de batterijen van de afstandsbediening als het niet knippert. Zorg dat de batterijen met de polen (+/-) in de juiste richting zijn geplaatst. Voor een langere gebruiksduur worden alkalinebatterijen aanbevolen.
  - Overige modellen: Wanneer de batterij van de afstandsbediening geen lading meer heeft, laadt u de batterij op via de USB-oplaadpoort (C-type) of draait u de afstandsbediening om de zonnecel aan het licht bloot te stellen.
- Probeer de afstandsbediening rechtstreeks op de tv te richten vanaf 1,5-1,8 m afstand.
- Als de tv is uitgerust met een Samsung Smart-afstandsbediening (Bluetooth-afstandsbediening), zorg er dan voor dat u deze aan de tv koppelt. Om een Samsung Smart-afstandsbediening te koppelen, drukt u gedurende 3 seconden tegelijk op de toetsen en .



## Eco-sensor en helderheid van het scherm

Eco-sensor past de helderheid van de tv automatisch aan. Deze functie meet het licht in de ruimte en optimaliseert de helderheid van de tv automatisch om het energieverbruik te verminderen. Als u deze functie wilt uitschakelen, gaat u naar **> ≡ Menu > ⚙️ Instellingen > Alle instellingen > Algemeen en privacy > Aan/uit en spaarstand > Helderheidsoptimalisatie.**

- De ECO-sensor bevindt zich onderaan de tv. Zorg ervoor dat de sensor niet wordt geblokkeerd. Hierdoor kan de helderheid van het beeld worden vermindert.

## De toegangscode van de televisie wijzigen

**📺 > ≡ Menu > ⚙️ Instellingen > Alle instellingen > Algemeen en privacy > Systeembeheer > PIN wijzigen**

Voer PIN wijzigen uit en geef vervolgens de huidige toegangscode op in het veld voor de toegangscode. Het standaardwachtwoord is "0000" (Frankrijk: 1111).

Voer een nieuwe toegangscode in en herhaal deze ter bevestiging. De toegangscode is nu gewijzigd.

Als u de toegangscode bent vergeten, drukt u achtereenvolgens op de volgende toetsen zodat de code opnieuw wordt ingesteld op "0000" (Frankrijk: "1111"):

- Samsung Smart-afstandsbediening: Druk op de knop **+ / -** (Volume). **> Volume omhoog > ⏪ > Volume omlaag > ⏩ > Volume omhoog > ⏪.**
- Standaardafstandsbediening: Druk op de knop **🔊**. **> +** (Volume omhoog) **> Druk op de knop RETURN.** **> -** (Volume omlaag) **> Druk op de knop RETURN.** **> +** (Volume omhoog) **> Druk op de knop RETURN.**

## 05 Technische gegevens en overige informatie

### Specificaties

#### Beeldresolutie

QN7\*\*C/QN8\*\*C/QN9\*\*C-serie: 7680 x 4320  
Overige modellen: 3840 x 2160

#### Geluidsuitgang

CU7/CU8/Q6\*C/Q7\*C-serie: 20 W  
S9\*C/Q8\*C-serie: 40 W  
QN8\*C/QN7\*\*C-serie: 60 W  
QN9\*C-serie (43"): 20 W, QN9\*C-serie (50"): 40 W  
QN9\*C-serie (55"-85"): 60 W  
S95C/QN95C/QN8\*\*C-serie: 70 W  
QN9\*\*C-serie: 90 W

#### Bedrijfstemperatuur

10 °C tot 40 °C (50 °F tot 104 °F)

#### Luchtvochtigheid bij gebruik

10 % tot 80 %, geen condensatie

#### Opslagtemperatuur

-20 °C tot 45 °C (-4 °F tot 113 °F)

#### Luchtvochtigheid bij opslag

5 % tot 95 %, geen condensatie

### Opmerkingen

- Dit is een digitaal apparaat van klasse B.
- Zie voor informatie over de stroomvoorziening en meer informatie over het energieverbruik het etiket op het product.
  - Bij de meeste modellen bevindt het etiket zich op de achterkant van de tv. (Bij sommige modellen bevindt het etiket zich aan de binnenkant van het afdekplaatje).
  - Bij de One Connect Box-modellen bevindt het etiket zich aan de onderkant van de One Connect Box.
- Standaard stroomverbruik gemeten overeenkomstig IEC 62087.
- Gebruik een CAT 7-kabel (\*STP-type) voor de verbinding als u een LAN-kabel wilt aansluiten. (100/10 Mbps)  
\* Shielded Twisted Pair
- De afbeeldingen en specificaties van de Unpacking and Installation Guide kunnen afwijken van het daadwerkelijke product.
- De afbeeldingen en illustraties in deze gebruiksaanwijzing dienen alleen ter referentie en kunnen afwijken van het werkelijke uiterlijk van het product. Het ontwerp en de specificaties van het product kunnen zonder voorafgaande kennisgeving worden gewijzigd.

In de volgende gevallen kunnen administratiekosten in rekening worden gebracht:

- Als op uw verzoek een monteur wordt gestuurd, maar het product niet defect is (wanneer u hebt nagelaten de gebruiksaanwijzing te lezen).
- Als u het toestel naar het Samsung Servicecenter brengt, maar het product niet defect blijkt (bijv. wanneer u hebt nagelaten de gebruiksaanwijzing te lezen).

Voordat de monteur u bezoekt, krijgt u informatie over de administratiekosten.

Na reparatie door een niet-geautoriseerde serviceprovider, zelfreparatie of niet-professionele reparatie van het product, is Samsung niet aansprakelijk voor enige schade aan het product, letsel of enig ander productveiligheidsprobleem veroorzaakt door een poging om het product te repareren. Schade aan het product die is veroorzaakt door een poging het product te repareren door iemand anders dan een door Samsung gecertificeerde serviceprovider, wordt niet gedekt door de garantie.

Ga naar [samsung.com/nl/support](http://samsung.com/nl/support) voor meer informatie over externe voedingsadapters en afstandsbedieningen in met betrekking tot de EU Ecodesign-directive / ErP-regulatie



## Het verlagen van het energieverbruik

Als u de televisie uitzet, gaat deze naar de standby-stand. In de standby-stand blijft de tv een kleine hoeveelheid stroom verbruiken. U kunt het stroomverbruik verminderen door het netsnoer los te koppelen als u de televisie gedurende lange tijd niet van plan bent te gebruiken.

## Licenties

**Dolby Audio**

POWERED BY

**QUICK SET**<sup>®</sup>

**rovi** guide

**HEVC Advance**<sup>™</sup>  
Covered by Patents at [patentlist.hevcadvance.com](http://patentlist.hevcadvance.com)

**HDMI**<sup>™</sup>  
HIGH-DEFINITION MULTIMEDIA INTERFACE

The terms HDMI, HDMI High-Definition Multimedia Interface, HDMI trade dress and the HDMI Logos are trademarks or registered trademarks of HDMI Licensing Administrator, Inc.

Hierbij verklaart Samsung dat deze radioapparatuur voldoet aan Richtlijn 2014/53/EU en de relevante wettelijke voorschriften van het Verenigd Koninkrijk.

De volledige tekst van de conformiteitsverklaring is beschikbaar op het volgende internetadres:

<http://www.samsung.com> ga naar Support (Ondersteuning) en voer de naam van het model in.

Deze apparatuur kan in alle EU-landen en het VK worden gebruikt.

De 5 GHz en 6 GHz WLAN-functie (Wi-Fi) van deze apparatuur mag alleen binnenshuis worden gebruikt.

Maximaal zendvermogen RF:

[QN9\*\*C/QN8\*\*C-serie]

100 mW bij 2,4 GHz-2,4835 GHz,

200 mW bij 5,15 GHz-5,25 GHz & 5,47 GHz-5,725 GHz,

100 mW bij 5,25 GHz-5,35 GHz,

200 mW bij 5,945 GHz-6,425 GHz.

[QN7\*\*C/S9\*C/QN9\*C/QN8\*C/Q8\*C/Q7\*C/Q6\*C/CU8/CU7-serie]

100 mW bij 2,4 GHz-2,4835 GHz,

200 mW bij 5,15 GHz-5,25 GHz & 5,47 GHz-5,725 GHz,

100 mW bij 5,25 GHz-5,35 GHz.



Correcte verwijdering van dit product (elektrische & elektronische afvalapparatuur) (Van toepassing in landen waar afval gescheiden wordt ingezameld)

Dit merkteken op het product, de accessoires of het informatiemateriaal duidt erop dat het product en zijn elektronische accessoires (bv. lader, headset, USB-kabel) niet met ander huishoudelijk afval verwijderd mogen worden aan het einde van hun gebruiksduur. Om mogelijke schade aan het milieu of de menselijke gezondheid door ongecontroleerde afvalverwijdering te voorkomen, moet u deze artikelen van andere soorten afval scheiden en op een verantwoorde manier recycleren, zodat het duurzame hergebruik van materiaalbronnen wordt bevorderd.

Huishoudelijke gebruikers moeten contact opnemen met de winkel waar ze dit product hebben gekocht of met de gemeente waar ze wonen om te vernemen waar en hoe ze deze artikelen milieuvriendelijk kunnen laten recycleren.

Zakelijke gebruikers moeten contact opnemen met hun leverancier en de algemene voorwaarden van de koopovereenkomst nalezen. Dit product en zijn elektronische accessoires mogen niet met ander bedrijfsafval voor verwijdering worden gemengd.

## De batterij verwijderen

- Als u de batterij wilt verwijderen, neemt u contact op met een goedgekeurd servicecenter. Ga naar [www.samsung.com/global/ecodesign\\_energy](http://www.samsung.com/global/ecodesign_energy) voor instructies voor het verwijderen van de batterij.
- Voor uw eigen veiligheid moet u niet proberen de batterij te verwijderen. Als de batterij niet correct wordt verwijderd, kan dit schade aan de batterij en het apparaat veroorzaken, persoonlijk letsel veroorzaken en/of ervoor zorgen dat het apparaat niet meer veilig is.





Correcte behandeling van een gebruikte accu uit dit product  
(Van toepassing in landen waar afval gescheiden wordt ingezameld)

Dit merkteken op de accu, handleiding of verpakking geeft aan dat de accu in dit product aan het einde van de levensduur niet samen met ander huishoudelijk afval mag worden weggegooid. De chemische symbolen Hg, Cd of Pb geven aan dat het kwik-, cadmium- of loodgehalte in de accu hoger is dan de referentieniveaus in de Richtlijn 2006/66/EC. Indien de gebruikte accu niet op de juiste wijze wordt behandeld, kunnen deze stoffen schadelijk zijn voor de gezondheid van mensen of het milieu. Ter bescherming van de natuurlijke hulpbronnen en ter bevordering van het hergebruik van materialen, verzoeken wij u afgedankte accu's en batterijen te scheiden van andere soorten afval en voor recycling aan te bieden bij het gratis inzamelingssysteem voor accu's en batterijen in uw omgeving.

- Het type batterij kan afhankelijk van het model verschillen.



Correcte behandeling van een gebruikte accu uit dit product  
(Van toepassing in landen waar afval gescheiden wordt ingezameld)

Het merkteken op de accu, handleiding of verpakking geeft aan dat de accu in dit product niet samen met ander huishoudelijk afval mag worden weggegooid. De chemische symbolen Hg, Cd of Pb geven aan dat het kwik-, cadmium- of loodgehalte in de accu hoger is dan de referentieniveaus in de Richtlijn 2006/66/EC.

De accu in dit product mag niet door de gebruiker zelf worden vervangen. Neem contact op met uw serviceprovider voor informatie over vervanging. Verwijder de accu niet en gooi deze niet in het vuur. Demonteer, plet of doorboor de accu niet. Als u het product weggooit, worden op de afvalinzamelingslocatie passende maatregelen genomen voor het recyclen en verwerken van het product, inclusief de accu.

- Het type batterij kan afhankelijk van het model verschillen.

## Verklaring van overeenstemming

### Productgegevens

Product : Smart Control

Model(len) : VG-TM2360E

Variant Model(len) : VG-TM2360F, VG-TM2360G

### Verklaring en toepasselijke normen

We verklaren hierbij op eigen verantwoordelijkheid dat het bovenstaande product voldoet aan de essentiële vereisten van de: Richtlijn 2014/53/EU betreffende radioapparatuur door toepassing van:

#### EMC

EN 301 489-1 V2.2.3

EN 301 489-17 V3.2.4

#### VEILIGHEID

EN IEC 62368-1:2020+A11:2020

EN IEC 62368-3:2020

EN 62311:2008

#### Radio

EN 300 328 V2.2.2

de richtlijn (2011/65/EU) betreffende beperking van het gebruik van bepaalde gevaarlijke stoffen in elektrische en elektronische apparatuur door toepassing van EN 50581:2012.

#### Ondertekend voor en namens: Samsung

Samsung Euro QA Lab, Saxony Way, Yateley, GU46 6GG, UK\*  
2022-11-04 (Plaats en datum van handtekening)

Stephen Colclough – Directeur  
Regulatory Affairs  
(Naam en handtekening van bevoegde persoon)

※ Dit is niet het adres van het Samsung Servicecenter.  
Voor het adres of telefoonnummer van het Samsung Servicecenter raadpleegt u de garantiekaart of neemt u contact op met de winkel waar u het product heeft gekocht.

Deze pagina is opzettelijk  
leeg gelaten.

Deze pagina is opzettelijk  
leeg gelaten.

# SAMSUNG



BN68-16465A-01

## Contact SAMSUNG WORLD WIDE

If you have any questions or comments relating to Samsung products, please contact the Samsung service centre.

Country	Samsung Service Centre ☎	Website
AUSTRIA	0800 72 67 864 (0800-SAMSUNG)	<a href="http://www.samsung.com/at/support">www.samsung.com/at/support</a>
BELGIUM	02-201-24-18	<a href="http://www.samsung.com/be/support">www.samsung.com/be/support</a> (Dutch) <a href="http://www.samsung.com/be_fr/support">www.samsung.com/be_fr/support</a> (French)
BOSNIA	055 233 999	<a href="http://www.samsung.com/ba/support">www.samsung.com/ba/support</a>
DENMARK	707 019 70	<a href="http://www.samsung.com/dk/support">www.samsung.com/dk/support</a>
FINLAND	030-6227 515	<a href="http://www.samsung.com/fi/support">www.samsung.com/fi/support</a>
FRANCE	01 48 63 00 00	<a href="http://www.samsung.com/fr/support">www.samsung.com/fr/support</a>
GERMANY	06196 77 555 77	<a href="http://www.samsung.com/de/support">www.samsung.com/de/support</a>
ITALIA	800-SAMSUNG (800.7267864)	<a href="http://www.samsung.com/it/support">www.samsung.com/it/support</a>
LUXEMBURG	261 03 710	<a href="http://www.samsung.com/be_fr/support">www.samsung.com/be_fr/support</a>
MONTENEGRO	020 405 888	<a href="http://www.samsung.com/support">www.samsung.com/support</a>
NETHERLANDS	088 90 90 100	<a href="http://www.samsung.com/nl/support">www.samsung.com/nl/support</a>
NORWAY	21629099	<a href="http://www.samsung.com/no/support">www.samsung.com/no/support</a>
PORTUGAL	210 608 098	<a href="http://www.samsung.com/pt/support">www.samsung.com/pt/support</a>
KOSOVO	038 40 30 90	<a href="http://www.samsung.com/support">www.samsung.com/support</a>
SPAIN	91 175 00 15	<a href="http://www.samsung.com/es/support">www.samsung.com/es/support</a>
SWEDEN	0771-400 300	<a href="http://www.samsung.com/se/support">www.samsung.com/se/support</a>
SWITZERLAND	0800 726 786	<a href="http://www.samsung.com/ch/support">www.samsung.com/ch/support</a> (German) <a href="http://www.samsung.com/ch_fr/support">www.samsung.com/ch_fr/support</a> (French)