

SAMSUNG

USER MANUAL

Thank you for purchasing this Samsung product.

To receive more complete service, please register your product at www.samsung.com







Model _____ Serial No. _____

Before Reading This User Manual

This TV comes with this User Manual and an embedded e-Manual (Home > Menu > Settings > Support > Open e-Manual). On the website (www.samsung.com), you can download the manuals and see its contents on your PC or mobile device.

Warning! Important Safety Instructions

Please read the Safety Instructions before using your TV. Refer to the table below for an explanation of symbols which may be on your Samsung product.

CAUTION	
RISK OF ELECTRIC SHOCK. DO NOT OPEN.	
CAUTION: TO REDUCE THE RISK OF ELECTRIC SHOCK, DO NOT REMOVE COVER (OR BACK). THERE ARE NO USER SERVICEABLE PARTS INSIDE. REFER ALL SERVICING TO QUALIFIED PERSONNEL.	
	This symbol indicates that high voltage is present inside. It is dangerous to make any kind of contact with any internal part of this product.
	This symbol indicates that this product has included important literature concerning operation and maintenance.
	Class II product: This symbol indicates that a safety connection to electrical earth (ground) is not required. If this symbol is not present on a product with a mains lead, the product MUST have a reliable connection to protective earth (ground).
	AC voltage: Rated voltage marked with this symbol is AC voltage.
	DC voltage: Rated voltage marked with this symbol is DC voltage.
	Caution. Consult instructions for use: This symbol instructs the user to consult the user manual for further safety related information.

Power

- Do not overload wall outlets, extension cords, or adapters beyond their voltage and capacity. It may cause fire or electric shock.
Refer to the power specifications section of the manual or the power supply label on the product for voltage and amperage information.
- Power-supply cords should be placed so that they are not likely to be walked on or pinched by items placed upon or against them. Pay particular attention to cords at the plug end, at wall outlets, and at the point where they exit from the appliance.
- Never insert anything metallic into the open parts of this apparatus. This may cause electric shock.
- To avoid electric shock, never touch the inside of this apparatus. Only a qualified technician should open this apparatus.
- Be sure to plug in the power cord until it is firmly seated. When unplugging the power cord from a wall outlet, always pull on the power cord's plug. Never unplug it by pulling on the power cord. Do not touch the power cord with wet hands.
- If this apparatus does not operate normally - in particular, if there are any unusual sounds or smells coming from it - unplug it immediately and contact an authorised dealer or Samsung service centre.
- To protect this apparatus from a lightning storm, or to leave it unattended and unused for a long time, be sure to unplug it from the wall outlet and disconnect the antenna or cable system.
 - Accumulated dust can cause an electric shock, an electric leakage, or a fire by causing the power cord to generate sparks and heat or by causing the insulation to deteriorate.
- Use only a properly grounded plug and wall outlet.
 - An improper ground may cause electric shock or equipment damage. (Class I Equipment only.)
- To turn off this apparatus completely, disconnect it from the wall outlet. To ensure you can unplug this apparatus quickly if necessary, make sure that the wall outlet and power plug are readily accessible.

Installation

- Do not place this apparatus near or over a radiator or heat register, or where it is exposed to direct sunlight.
- Do not place vessels (vases etc.) containing water on this apparatus, as this can result in a fire or electric shock.
- Do not expose this apparatus to rain or moisture.
- Be sure to contact an authorised Samsung service centre for information if you intend to install your TV in a location with heavy dust, high or low temperatures, high humidity, chemical substances, or where it will operate 24 hours a day such as in an airport, a train station, etc. Failure to do so may lead to serious damage to your TV.
- Do not expose this apparatus to dripping or splashing.

Mounting the TV on a wall



If you mount this TV on a wall, follow the instructions exactly as set out by the manufacturer. If it is not correctly mounted, the TV may slide or fall and cause serious injury to a child or adult and serious damage to the TV.

- To order the Samsung wall mount kit, contact Samsung service centre.
- Samsung Electronics is not responsible for any damage to the product or injury to yourself or others if you choose to install the wall mount on your own.
- Samsung is not liable for product damage or personal injury when a non-VESA or non-specified wall mount is used or when the consumer fails to follow the product installation instructions.
- You can install your wall mount on a solid wall perpendicular to the floor. Before attaching the wall mount to surfaces other than plaster board, contact your nearest dealer for additional information. If you install the TV on a ceiling or slanted wall, it may fall and result in severe personal injury.
- When installing a wall mount kit, we recommend you fasten all four VESA screws.
- If you want to install a wall mount kit that attaches to the wall using two top screws only, be sure to use a Samsung wall mount kit that supports this type of installation. (You may not be able to purchase this type of wall mount kit, depending on the geographical area.)
- Do not mount the TV at more than a 15 degree tilt.
- Standard dimensions for wall mount kits are shown in the table on the Unpacking and Installation Guide.



Do not install your wall mount kit while your TV is turned on. This may result in personal injury from electric shock.

- Do not use screws that are longer than the standard dimension or do not comply with the VESA standard screw specifications. Screws that are too long may cause damage to the inside of the TV set.
- For wall mounts that do not comply with the VESA standard screw specifications, the length of the screws may differ depending on the wall mount specifications.
- Do not fasten the screws too firmly. This may damage the product or cause the product to fall, leading to personal injury. Samsung is not liable for these kinds of accidents.
- Always have two people mount the TV onto a wall.
 - For 82 inch or larger models, have four people mount the TV onto a wall.

Providing proper ventilation for your TV

When you install your TV *and One Connect Box, maintain a distance of at least 10 cm between the TV *and One Connect Box with other objects (walls, cabinet sides, etc.) to ensure proper ventilation. Failing to maintain proper ventilation may result in a fire or a problem with the product caused by an increase in its internal temperature.

*: One Connect Box Supported Model Only

- When you install your TV with a stand or a wall mount, we strongly recommend you use parts provided by Samsung Electronics only. Using parts provided by another manufacturer may cause difficulties with the product or result in injury caused by the product falling.

Safety Precaution



Caution: Pulling, pushing, or climbing on the TV may cause the TV to fall. In particular, ensure your children do not hang on or destabilise the TV. This action may cause the TV to tip over, causing serious injuries or death. Follow all safety precautions provided in the Safety Flyer included with your TV. For added stability and safety, you can purchase and install the anti-fall device, referring to "Preventing the TV from falling".



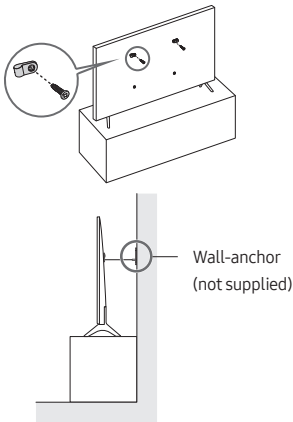
WARNING: Never place a television set in an unstable location. The television set may fall, causing serious personal injury or death. Many injuries, particularly to children, can be avoided by taking simple precautions such as:

- Always use cabinets or stands or mounting methods recommended by Samsung.
- Always use furniture that can safely support the television set.
- Always ensure the television set is not overhanging the edge of the supporting furniture.
- Always educate children about the dangers of climbing on furniture to reach the television set or its controls.
- Always route cords and cables connected to your television so they cannot be tripped over, pulled or grabbed.
- Never place a television set in an unstable location.
- Never place the television set on tall furniture (for example, cupboards or bookcases) without anchoring both the furniture and the television set to a suitable support.
- Never place the television set on cloth or other materials that may be located between the television set and supporting furniture.
- Never place items that might tempt children to climb, such as toys and remote controls, on the top of the television or furniture on which the television is placed.

If the existing television set is going to be retained and relocated, the same considerations as above should be applied.

- When you have to relocate or lift the TV for replacement or cleaning, be sure not to pull out the stand.

Preventing the TV from falling



- The product colour and shape may vary depending on the model.
1. Using the appropriate screws, firmly fasten a set of brackets to the wall. Confirm that the screws are firmly attached to the wall.
 - You may need additional material such as wall anchors depending on the type of wall.

2. Using the appropriately sized screws, firmly fasten a set of brackets to the TV.
 - For the screw specifications, refer to the standard screw part in the table on the Unpacking and Installation Guide.
3. Connect the brackets fixed to the TV and the brackets fixed to the wall with a durable, heavy-duty string, and then tie the string tightly.
 - Install the TV near the wall so that it does not fall backwards.
 - Connect the string so that the brackets fixed to the wall are at the same height as or lower than the brackets fixed to the TV.

Operation

- This apparatus uses batteries. In your community, there might be environmental regulations that require you to dispose of these batteries properly. Please contact your local authorities for disposal or recycling information.
- Store the accessories (remote control, batteries, or etc.) in a location safely out of the reach of children.
- Do not drop or strike the product. If the product is damaged, disconnect the power cord and contact a Samsung service centre.
- Do not dispose of remote control or batteries in a fire.
- Do not short-circuit, disassemble, or overheat the batteries.
- **CAUTION:** There is danger of an explosion if you replace the batteries used in the remote with the wrong type of battery. Replace only with the same or equivalent type.
- **WARNING - TO PREVENT THE SPREAD OF FIRE, KEEP CANDLES AND OTHER ITEMS WITH OPEN FLAMES AWAY FROM THIS PRODUCT AT ALL TIMES.**



Caring for the TV

- To clean this apparatus, unplug the power cord from the wall outlet and wipe the product with a soft, dry cloth. Do not use any chemicals such as wax, benzene, alcohol, thinners, insecticide, aerial fresheners, lubricants, or detergents. These chemicals can damage the appearance of the TV or erase the printing on the product.
- The exterior and screen of the TV can get scratched during cleaning. Be sure to wipe the exterior and screen carefully using a soft cloth to prevent scratches.
- Do not spray water or any liquid directly onto the TV. Any liquid that goes into the product may cause a failure, fire, or electric shock.

01 What's in the Box?

Make sure the following items are included with your TV. If any items are missing, contact your dealer.

- User Manual
- Warranty Card / Regulatory Guide (Not available in some locations)
- *Samsung Smart Remote
- *Remote Control & Batteries
- *TV Power Cord
- *Wall Mount Adapter x 2
- **One Connect Box
- **One Connect Box Power Cord
- **One Connect Cable x 2
- **One Connect cable holder (for wall mount)
- Web Camera / Lens Cover / Pogo Gender (QN95C Series only)

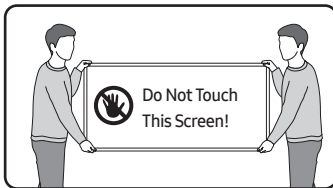
*: Some of the items specified above may not be included in the package, depending on the model or geographical area.

** : QN7**C, QN8**C, QN9**C, S95C Series

- The type of battery may vary depending on the model.
- The items' colours and shapes may vary depending on the models.
- Cables not included can be purchased separately.
- Check for any accessories hidden behind or in the packing materials when opening the box.

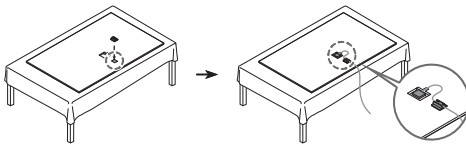


Warning: Screens can be damaged from direct pressure when handled incorrectly. We recommend lifting the TV at the edges, as shown. For more information about handling, refer to the Unpacking and Installation Guide came with this product.



Using the One Connect cable holder

You can use the One Connect cable holder to tidy up the cables while installing the wall mount.



02 Connecting the TV to the One Connect Box

(One Connect Box Supported Model only)

For more information about how to connect via the One Connect Box, refer to Unpacking and Installation Guide.



- Do not use the One Connect Box in the upside-down or upright position.
- Take care not to subject the cable to any of the actions below. The One Connect Cable contains a power circuit.



Bending



Twisting



Pulling



Pressing on



Electric shock

03 Initial Setup

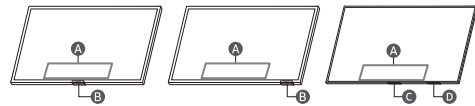
When you turn on your TV for the first time, it immediately starts the Initial Setup. Follow the instructions displayed on the screen and configure the TV's basic settings to suit your viewing environment.

- You will need a Samsung Account to access our network-based smart services. If you choose not to log in, you will only get a connection to terrestrial TV (applicable to devices with tuners only) and external devices, e.g. via HDMI.

Using the TV Controller

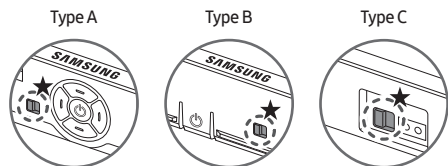
You can turn on the TV with the TV Controller button at the bottom of the TV, and then use the Control menu. The Control menu appears when the TV Controller button is pressed while the TV is On.

- The position and shape of the buttons at the bottom of the TV may differ depending on the model.
- The screen may dim if the protective film on the SAMSUNG logo or the bottom of the TV is not detached. If protective film is attached, remove the film.



- A** Control menu
- B** TV Controller button / Remote control sensor / Microphone switch
- C** TV Controller button / Remote control sensor
- D** Microphone switch

How to turn on and off the Microphone



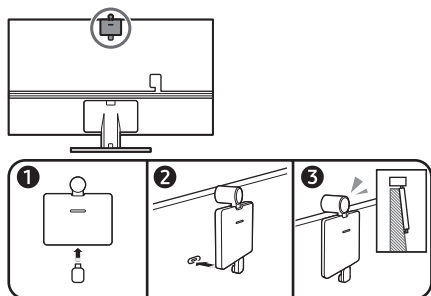
★ : On ↔ Off

You can turn on or off the microphone by using the switch at the bottom of the TV. If microphone is turned off, All voice and sound features using microphone are not available.

- This function is supported only in QN7**C/QN8**C/QN9**C/Q7**C/Q8**C/QN8**C/QN9**C/S8**C/S9**C Series.
- The position and shape of the microphone switch may differ depending on the model.
- During analysis using data from the microphone, the data is not saved.

Connecting the camera to the product (QN95C Series only)

When you connect a camera, you can use video calls, home workouts, and other new features with the camera.



Resolution	1920 x 1080, 30 fps (FHD)
Automatic lighting correction	YES
Viewing angle	85°

04 Troubleshooting and Maintenance

Troubleshooting

For more information, refer to "Troubleshooting" in the e-Manual.

> Menu > Settings > Support > Open e-Manual >

Troubleshooting

If none of the troubleshooting tips apply, please visit "www.samsung.com" and click Support or contact the Samsung service centre.

- This panel is made up of sub pixels which require sophisticated technology to produce. There may be, however, a few bright or dark pixels on the screen. These pixels will have no impact on the performance of the product.
- To keep your TV in optimum condition, upgrade to the latest software. Use the **Update Now** or **Auto update** functions on the TV's menu (> Menu > Settings > Support > Software Update > Update Now or Auto update).


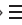

The TV won't turn on.

- Make sure that the power cord is securely plugged into the product and the wall outlet.
- Make sure that the wall outlet is working and the remote control sensor at the bottom of the TV is lit and glowing a solid red.
- Try pressing the **TV Controller** button at the bottom of the TV to make sure that the problem is not with the remote control. If the TV turns on, refer to "The remote control does not work".

The remote control does not work.

- Check if the remote control sensor at the bottom of the TV blinks when you press the button on the remote control.
 - CU7 Series (except for CU77** model): If it does not blink, replace the remote control's batteries. Make sure that the batteries are installed with their poles (+/-) in the correct direction. Alkaline batteries are recommended for longer battery life.
 - Other models: When the remote's battery is discharged, charge the battery using the USB charging port (C-type), or turn over the remote to expose the solar cell to light.
- Try pointing the remote directly at the TV from 1.5-1.8 m away.
- If your TV came with a Samsung Smart Remote (Bluetooth Remote), make sure to pair the remote to the TV. To pair a Samsung Smart Remote, press the and buttons together for 3 seconds.

Eco Sensor and screen brightness

Eco Sensor adjusts the brightness of the TV automatically. This feature measures the light in your room and optimises the brightness of the TV automatically to reduce power consumption. If you want to turn this off, go to  >  Menu >  Settings > All Settings > General & Privacy > Power and Energy Saving > Brightness Optimisation.

- The eco sensor is located at the bottom of the TV. Do not block the sensor with any object. This can decrease picture brightness.

05 Specifications and Other Information

Specifications

Display Resolution

QN7**C/QN8**C/QN9**C Series: 7680 x 4320

Other models: 3840 x 2160

Sound (Output)

CU7/CU8/Q6*C/QE1C/Q7*C Series: 20 W

S8*C/S9*C/Q8*C Series: 40 W

QN8*C/QN7**C Series: 60 W

QN9*C Series (43"): 20 W, QN9*C Series (50"): 40 W

QN9*C Series (55"-85"): 60 W

S95C/QN95C/QN8**C Series: 70 W

QN900C Series: 90 W

QN990C Series: 120 W

Operating Temperature

50 °F to 104 °F (10 °C to 40 °C)

Operating Humidity

10 % to 80 %, non-condensing

Storage Temperature

-4 °F to 113 °F (-20 °C to 45 °C)

Storage Humidity

5 % to 95 %, non-condensing

Notes

- This device is a Class B digital apparatus.
- For information about the power supply, and more information about power consumption, refer to the information on the label attached to the product.
 - On most models, the label is attached to the back of the TV. (On some models, the label is inside the cover terminal.)
 - On One Connect Box models, the label is attached to the bottom of the One Connect Box.
- To connect a LAN cable, use a CAT 7 (*STP type) cable for the connection. (100/10 Mbps)
 - * Shielded Twisted Pair
- The images and specifications of the Unpacking and Installation Guide may differ from the actual product.

Decreasing power consumption

When you shut the TV off, it enters Standby mode. In Standby mode, it continues to draw a small amount of power. To decrease power consumption, unplug the power cord when you don't intend to use the TV for a long time.

Licences

 Dolby Audio

POWERED BY

QUICK SET[®]

 HEVC Advance[™]
Covered by Patents at patentlist.hevcadvance.com

 HDMI[™]
HIGH-DEFINITION MULTIMEDIA INTERFACE

The terms HDMI, HDMI High-Definition Multimedia Interface, HDMI trade dress and the HDMI Logos are trademarks or registered trademarks of HDMI Licensing Administrator, Inc.

Recommendation - Jordan Only



Hereby, Samsung Electronics, declares that this TV is in compliance with the essential requirements and other relevant provisions of Directive 1999/5/EC. The official Declaration of Conformity may be found at <http://www.samsung.com>, go to Support > Search Product Support and enter the model name.

This equipment may only be used indoors.

This equipment may be operated in Jordan.

Avant de lire le présent manuel de l'utilisateur

Ce téléviseur est fourni avec le présent manuel de l'utilisateur ainsi qu'un e-Manual intégré (📖) > ☰ Menu > ⚙️ Paramètres > Assistance > Ouvrir e-Manual.

Sur notre site Web (www.samsung.com), vous pouvez télécharger les manuels et accéder à leur contenu sur votre ordinateur portable ou périphérique mobile.

Avertissement ! Consignes de sécurité importantes

Veillez lire les consignes de sécurité avant d'utiliser le téléviseur. Référez-vous au tableau ci-dessous pour connaître la signification des symboles pouvant apparaître sur votre produit Samsung.

ATTENTION	
RISQUE DE CHOC ÉLECTRIQUE. NE PAS OUVRIR.	
ATTENTION : POUR REDUIRE LES RISQUES D'ELECTROCUTION, NE RETIREZ PAS LE COUVERCLE (NI LE PANNEAU ARRIERE). AUCUNE DES PIECES SITUÉES A L'INTERIEUR DU PRODUIT NE PEUT ETRE REPARÉE PAR L'UTILISATEUR. POUR TOUT DEPANNAGE, ADRESSEZ-VOUS A UN SPECIALISTE.	
	Ce symbole indique que ce produit est alimenté par haute tension. Il est dangereux de toucher la moindre pièce située à l'intérieur de ce produit.
	Ce symbole indique qu'une documentation importante relative au fonctionnement et à l'entretien est fournie avec le produit.
	Produit de classe II : Ce symbole indique qu'aucun raccordement de sécurité à la terre (prise de terre) n'est requis. Si ce symbole n'apparaît pas sur un produit doté d'un câble électrique, le produit DOIT être connecté de façon sûre à un conducteur de protection (terre).
	Tension CA : La tension nominale indiquée par ce symbole est une tension CA.
	Tension CC : La tension nominale indiquée par ce symbole est une tension CC.
	Avertissement. Consulter le mode d'emploi : ce symbole avertit l'utilisateur qu'il doit consulter le manuel d'utilisation pour en savoir plus sur les informations relatives à la sécurité.

Alimentation

- Evitez de surcharger les prises murales, les rallonges et les adaptateurs au-delà de leur tension et de leur capacité. Cela risquerait de provoquer un incendie ou une électrocution. Reportez-vous à la section sur les caractéristiques électriques du manuel ou à l'étiquette d'alimentation apposée sur le produit pour en savoir plus sur la tension et l'ampérage.
- Les cordons d'alimentation doivent être déroulés de sorte qu'aucun objet placé sur ou contre eux ne les chevauche ni les pince. Accordez une attention particulière aux cordons au niveau de l'extrémité des fiches, des prises murales et de la sortie de l'appareil.
- N'insérez jamais d'objet métallique dans les parties ouvertes de cet appareil. Vous pourriez vous électrocuter.
- Afin d'éviter tout risque d'électrocution, ne mettez jamais les doigts à l'intérieur de l'appareil. Seul un technicien qualifié est habilité à ouvrir cet appareil.
- Veillez à brancher correctement et complètement le cordon d'alimentation. Lorsque vous débranchez le cordon d'alimentation d'une prise murale, tirez toujours sur la fiche du cordon d'alimentation. Ne le débranchez jamais en tirant sur le cordon d'alimentation. Ne touchez pas le cordon d'alimentation si vous avez les mains mouillées.
- Si l'appareil ne fonctionne pas normalement, en particulier s'il émet des odeurs ou des sons anormaux, débranchez-le immédiatement et contactez un revendeur ou un centre de service Samsung.
- En cas d'orage, d'absence ou de non-utilisation de votre appareil pendant une longue période, débranchez-le de la prise murale, de même que l'antenne ou le système de câbles.
 - L'accumulation de poussière peut amener le cordon d'alimentation à produire des étincelles et de la chaleur ou l'isolation à se détériorer, entraînant un risque de fuite électrique, d'électrocution et d'incendie.
- N'utilisez que des fiches et des prises murales correctement reliées à la terre.
 - Une mise à la terre incorrecte peut entraîner des chocs électriques ou endommager l'appareil (appareils de classe I uniquement).
- Pour éteindre complètement cet appareil, débranchez-le de la prise murale. Assurez-vous que la prise murale et la fiche d'alimentation sont facilement accessibles afin de pouvoir débrancher l'appareil rapidement si nécessaire.



Installation

- Ne placez pas l'appareil à proximité ou au-dessus d'un radiateur ou d'une bouche de chauffage, ni dans un endroit exposé à la lumière directe du soleil.
- Ne placez pas de récipients contenant de l'eau (vases, etc.) sur l'appareil afin d'éviter tout risque d'incendie ou de choc électrique.
- N'exposez pas l'appareil à la pluie ou à l'humidité.
- Si vous prévoyez d'installer le téléviseur dans un endroit exposé à la poussière, à des températures faibles ou élevées, à une forte humidité ou à des substances chimiques, ou dans un endroit où il fonctionnera 24/24 heures, comme dans un aéroport ou une gare ferroviaire, contactez un centre de service Samsung agréé pour obtenir des informations. Faute de quoi, votre téléviseur pourrait subir de graves dommages.
- N'exposez pas l'appareil aux gouttes ni aux éclaboussures.

Fixation du téléviseur à un mur



Si vous fixez ce téléviseur sur un mur, suivez exactement les instructions du fabricant. S'il n'est pas fixé correctement, le téléviseur peut glisser ou tomber et provoquer des blessures graves chez des enfants ou des adultes ainsi que des dommages au produit.

- Pour commander le kit de montage mural Samsung, contactez le centre de services Samsung.
- Samsung Electronics ne saurait être tenue responsable d'un endommagement du produit ou d'une blessure si vous choisissez d'effectuer vous-même l'installation murale.
- Samsung ne peut être tenue responsable de tout dommage au produit ou préjudice corporel en cas d'utilisation d'un support mural autre qu'un support VESA ou d'un support mural non spécifié, ou si l'utilisateur ne suit pas les instructions d'installation du produit.
- Vous pouvez installer le support mural sur un mur solide et perpendiculaire au sol. Avant de le fixer sur une autre surface que des plaques de plâtre, veuillez contacter votre revendeur le plus proche pour obtenir des informations supplémentaires. Si vous installez le téléviseur au plafond ou sur un mur incliné, il risque de tomber et de provoquer de graves blessures.
- Lors de l'installation d'un kit de montage mural, nous vous recommandons de fixer les quatre vis VESA.
- Si vous souhaitez installer un kit de montage mural qui se fixe au mur au moyen de deux vis supérieures uniquement, veuillez à utiliser un kit de montage mural Samsung compatible avec ce type d'installation. (Selon la zone géographique dans laquelle vous vous trouvez, il est possible que ce type de kit de montage mural ne soit pas disponible à l'achat.)
- N'inclinez pas le téléviseur de plus de 15 degrés.
- Les dimensions standard pour tous les kits de montage mural sont indiquées dans le tableau figurant dans le Guide de déballage et d'installation.



N'installez pas le kit de montage mural lorsque le téléviseur est allumé. Vous risqueriez de vous électrocuter.

- N'utilisez pas de vis plus longues que la dimension standard ou non conformes aux caractéristiques des vis VESA standard. Des vis trop longues pourraient endommager l'intérieur du téléviseur.
- Pour les fixations murales non conformes aux caractéristiques des vis VESA standard, la longueur des vis peut varier, selon les caractéristiques de la fixation murale.
- Ne serrez pas les vis trop fermement. Cela pourrait endommager l'appareil ou provoquer sa chute, entraînant des blessures. Samsung ne peut être tenue responsable de ce type d'accident.
- Deux personnes sont nécessaires pour fixer le téléviseur au mur.
 - Pour les modèles de 82 pouces et plus, le montage du téléviseur au mur doit être réalisé par quatre personnes.

Ventilation adaptée de votre téléviseur

Lorsque vous installez votre téléviseur* et la console One Connect, maintenez une distance d'au moins 10 cm entre le téléviseur* et la console One Connect et les autres objets (murs, côtés d'armoire, etc.) pour permettre une ventilation adéquate. Le fait de ne pas garantir une ventilation adaptée peut entraîner une augmentation de la température interne du produit, ce qui peut l'endommager ou provoquer un incendie.

*: Modèle prenant en charge le boîtier One Connect uniquement

- Lors de l'installation de votre téléviseur sur un pied ou un support mural, nous vous conseillons vivement d'utiliser uniquement des pièces fournies par Samsung Electronics. L'utilisation de pièces fournies par un autre fabricant peut entraîner une défaillance du produit ou sa chute, ce qui pourrait vous blesser.

Précautions de sécurité



Attention : si vous tirez ou poussez le téléviseur ou si vous grimpez dessus, il risque de tomber. Veillez notamment à ce que vos enfants ne se suspendent pas au téléviseur ni le déséquilibrent. Cela pourrait faire basculer le téléviseur et occasionner des blessures graves, voire entraîner la mort. Respectez toutes les précautions de sécurité indiquées dans la brochure relative à la sécurité fournie avec votre téléviseur. Pour une stabilité et une sécurité accrues, vous pouvez acheter et installer le dispositif antichute comme indiqué dans la section sur la prévention des chutes du téléviseur.



AVERTISSEMENT : N'installez jamais de téléviseur dans un endroit instable. Le téléviseur pourrait tomber et causer de graves blessures, voire entraîner la mort. De nombreuses blessures, en particulier aux enfants, peuvent être évitées en prenant de simples précautions telles que :

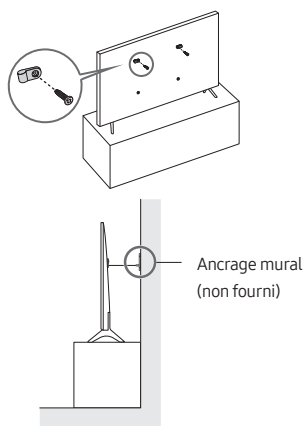


- Utilisez des armoires, des supports et des méthodes recommandés par Samsung.
- Utilisez du mobilier pouvant supporter le téléviseur en toute sécurité.
- Assurez-vous que le téléviseur ne surplombe pas le bord du meuble sur lequel il se trouve.
- Informez les enfants des dangers auxquels ils s'exposent en montant sur des meubles pour atteindre le téléviseur ou ses commandes.
- Positionnez les câbles connectés à votre téléviseur de manière à ce qu'ils ne puissent pas être tirés ou attrapés, et que personne ne trébuche dessus.
- N'installez jamais de téléviseur dans un endroit instable.
- Ne placez pas le téléviseur sur des meubles hauts (armoires, bibliothèques, etc.) sans fixer le meuble et le téléviseur à un support approprié.
- Ne placez pas le téléviseur sur du tissu ou d'autres matériaux placés entre le téléviseur et le meuble sur lequel il se trouve.
- Ne placez pas d'objets, tels que des jouets et des télécommandes, qui pourraient inciter les enfants à grimper sur l'écran ou sur le meuble sur lequel il se trouve.

Les considérations ci-avant s'appliquent également si le téléviseur existant doit être conservé et déplacé.

- Si vous devez déplacer ou soulever le téléviseur pour le remplacer ou le nettoyer, veillez à ne pas tirer le support.

Conseils pour éviter toute chute du téléviseur



- La couleur et la forme du produit peuvent varier en fonction du modèle.
1. Fixez solidement des supports au mur à l'aide de vis adaptées. Assurez-vous que les vis sont fermement fixées au mur.
 - En fonction du type de mur, il est possible que vous ayez besoin de matériel supplémentaire, tel que des chevilles murales.

2. Fixez solidement des supports au téléviseur à l'aide de vis de la bonne taille.
 - Pour connaître les caractéristiques des vis, consultez la section relative aux vis standards dans le tableau du Guide de déballage et d'installation.
3. Reliez les fixations du téléviseur et celles placées au mur à l'aide d'un solide cordon que vous attachez fermement.
 - Placez le téléviseur à proximité du mur afin qu'il ne bascule pas vers l'arrière.
 - Placez le cordon de façon à ce que les supports fixés au mur soient placés à la même hauteur ou plus bas que ceux fixés sur le téléviseur.

Opération

- Cet appareil fonctionne sur piles. Dans un souci de préservation de l'environnement, la réglementation locale en vigueur peut prévoir des mesures spécifiques de mise au rebut des piles usagées. Veuillez contacter les autorités compétentes afin d'obtenir des informations sur la mise au rebut ou le recyclage des piles.
- Rangez les accessoires (télécommande, piles, etc.) dans un endroit hors de portée des enfants.
- Veillez à ne pas faire tomber le produit ni à lui donner des coups. Si le produit est endommagé, débranchez le cordon d'alimentation et contactez un centre de service Samsung.
- Ne vous débarrassez pas de la télécommande ou des piles en les brûlant.
- Les piles ne doivent pas être court-circuitées, démontées ni subir de surchauffe.
- **ATTENTION** : Le remplacement des piles de la télécommande par un type de piles inapproprié présente un risque d'explosion. Ne les remplacez que par des piles du même type.
- **ATTENTION** : POUR ÉVITER TOUT RISQUE D'INCENDIE, TENEZ TOUJOURS CE PRODUIT À DISTANCE DES BOUGIES ET AUTRES FLAMMES NUES.



Entretien du téléviseur

- Pour nettoyer l'appareil, retirez le cordon d'alimentation de la prise murale et nettoyez le produit à l'aide d'un chiffon doux et sec. N'utilisez aucune substance chimique, telle que la cire, le benzène, l'alcool, des solvants, des insecticides, des désodorisants, des lubrifiants ou des détergents. Ces substances chimiques peuvent altérer l'aspect du téléviseur ou effacer les imprimés se trouvant sur celui-ci.
- Le nettoyage peut rayer l'écran et l'extérieur du téléviseur. Veillez à effectuer le nettoyage avec précaution à l'aide d'un chiffon doux pour éviter les rayures.
- Veillez à ne pas pulvériser d'eau ou tout autre liquide directement sur le téléviseur. Tout liquide qui entre dans le produit peut engendrer une défaillance, un incendie ou une électrocution.

01 Contenu de la boîte

Vérifiez que vous avez bien reçu les éléments suivants avec votre téléviseur. S'il manque des éléments, contactez votre revendeur.

- Guide d'utilisation
- Carte de garantie / Guide réglementaire (non disponible dans tous les pays)
- *Samsung Smart Remote
- *Télécommande & piles
- *Cordon d'alimentation du téléviseur
- *Adaptateur pour montage mural x 2
- **Console One Connect
- **Cordon d'alimentation de la console One Connect
- **Câble One Connect x 2
- **Serre-câble One Connect (pour support mural)
- Webcam / Cache d'objectif / Adaptateur Pogo (série QN95C uniquement)

*: Certains des éléments spécifiés ci-dessus peuvent ne pas être inclus dans le colis, en fonction du modèle ou de la zone géographique.

** : Série QN7**C, QN8**C, QN9**C, S95C

- Le type de pile peut varier selon le modèle.
- Les couleurs et les formes des éléments peuvent varier en fonction des modèles.
- Il est possible d'acheter séparément les câbles non fournis.
- Vérifiez qu'aucun accessoire n'est caché derrière ou dans l'emballage lorsque vous ouvrez la boîte.

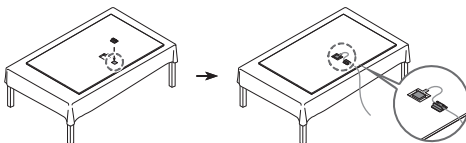


Avertissement : les écrans peuvent être endommagés par une pression directe lorsqu'ils sont incorrectement manipulés. Il est recommandé de soulever le téléviseur par les bords, comme indiqué. Pour en savoir plus sur la manipulation, reportez-vous au Guide de déballage et d'installation accompagnant ce produit.



Utilisation du serre-câble One Connect

Vous pouvez utiliser le serre-câble One Connect pour ranger les câbles lors de l'installation du support mural.



02 Connexion du téléviseur à la console One Connect

(Modèle prenant en charge le boîtier One Connect uniquement)
Pour plus d'informations sur le raccordement via la console One Connect, reportez-vous au Guide de déballage et d'installation.



- N'utilisez pas la console One Connect à l'envers ou en position verticale.
- Veillez à ne pas soumettre le câble à l'une des actions ci-dessous. La Câble One Connect contient un circuit d'alimentation.



Plier



Tordre



Tirer



Appui



Choc électrique

03 Configuration initiale

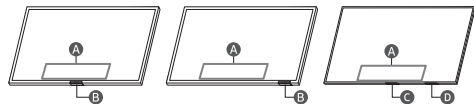
Lorsque vous allumez votre téléviseur pour la première fois, la configuration initiale démarre automatiquement. Suivez les instructions affichées à l'écran et configurez les paramètres de base du téléviseur en fonction de votre environnement de diffusion.

- Vous aurez besoin d'un compte Samsung pour accéder à nos services intelligents basés sur le réseau. Si vous choisissez de ne pas vous connecter, vous pourrez uniquement vous connecter à la télévision terrestre (valable uniquement pour les appareils avec tuners) et aux appareils externes, par ex. via HDMI.

Utilisation de contrôleur TV

Vous pouvez allumer le téléviseur avec le bouton **contrôleur TV** situé en bas du téléviseur, puis utiliser le **Menu de contrôle**. Le **Menu de contrôle** s'affiche lorsque le bouton **contrôleur TV** est actionné pendant que le téléviseur est allumé.

- La position et la forme des boutons au bas du téléviseur peuvent varier en fonction du modèle.
- L'écran peut s'assombrir si le film protecteur sur le logo SAMSUNG ou au bas du téléviseur n'est pas retiré. Si un film protecteur est fixé, retirez-le.



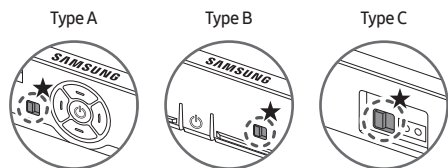
A Menu de contrôle

B Bouton contrôleur TV / Capteur de télécommande / Commutateur de microphone

C Bouton contrôleur TV / Capteur de la télécommande

D Commutateur de microphone

Comment allumer et éteindre le microphone



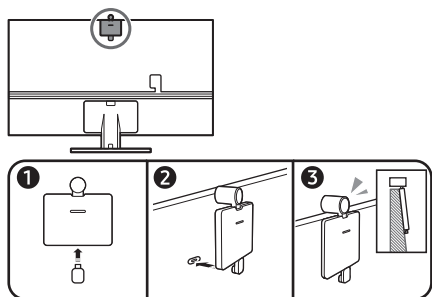
★ : Activé ↔ Désactivé

Vous pouvez allumer ou éteindre le microphone en utilisant le commutateur correspondant au bas du téléviseur. Si le microphone est éteint, toutes les fonctions de reconnaissance vocale et audio utilisant le microphone sont indisponibles.

- Cette fonction est uniquement prise en charge par les séries QN7**C/QN8**C/QN9**C/Q7*C/Q8*C/QN8*C/QN9*C/S8*C/S9*C.
- La position et la forme du commutateur de microphone peuvent varier en fonction du modèle.
- Lors d'une analyse utilisant les données du microphone, celles-ci ne sont pas enregistrées.

Connexion de la caméra au produit (série QN95C uniquement)

Lorsque vous connectez une caméra, vous pouvez utiliser l'appel vidéo, les entraînements à domicile et d'autres nouvelles fonctions avec la caméra.



Résolution	1920 x 1080, 30 fps (FHD)
Correction d'éclairage automatique	OUI
Angle de vue	85 °

04 Résolution des problèmes et entretien

Résolution des problèmes

Pour plus d'informations, reportez-vous à la section « Résolution des problèmes » dans le e-Manual.

☰ > Menu > ⚙️ Paramètres > Assistance > Ouvrir e-Manual > Résolution des problèmes

Si aucun de ces conseils de dépannage ne s'applique, consultez la page « www.samsung.com » et cliquez sur Assistance, ou contactez le centre de services Samsung.

- Ce panneau utilise des sous-pixels dont la fabrication nécessite une technologie sophistiquée. Il se peut toutefois que quelques points clairs ou sombres apparaissent à l'écran. Ils n'ont aucune incidence sur la performance du produit.
- Pour maintenir votre téléviseur dans des conditions optimales, mettez-le à niveau avec le dernier logiciel disponible. Utilisez les fonctions **Mettre à jour maintenant** ou **Mise à jour auto** dans le menu du téléviseur (☰ > Menu > ⚙️ Paramètres > Assistance > Mise à jour du logiciel > Mettre à jour maintenant ou Mise à jour auto).


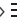

Le téléviseur ne s'allume pas.

- Vérifiez que le cordon d'alimentation est correctement branché au produit et à la prise murale.
- Assurez-vous que la prise murale fonctionne et que le capteur de la télécommande au bas du téléviseur est allumé en rouge.
- Appuyez sur le bouton **contrôleur TV** en bas du téléviseur pour vous assurer que le problème ne vient pas de la télécommande. Si le téléviseur s'allume, reportez-vous au problème « La télécommande ne fonctionne pas ».

La télécommande ne fonctionne pas.

- Vérifiez que le capteur de télécommande au bas du téléviseur clignote lorsque vous appuyez sur le bouton **Power** de la télécommande.
 - Série CU7 (sauf pour le modèle CU77**): S'il ne clignote pas, remplacez les piles de la télécommande. Assurez-vous que la polarité (+/-) des piles est respectée. Nous vous recommandons d'utiliser des piles alcalines pour une autonomie optimale.
 - Autres modèles : Lorsque la pile de la télécommande est déchargée, rechargez-la à l'aide du port de charge USB (type C) ou retournez la télécommande pour exposer la cellule solaire à la lumière.
- Essayez de diriger directement la télécommande vers le téléviseur à une distance comprise entre 1,5 et 1,8 m.
- Si votre téléviseur est fourni avec une télécommande Samsung Smart Remote (Bluetooth), parez la télécommande au téléviseur. Pour appairer une Samsung Smart Remote, appuyez sur les boutons **Source** et **Power** ensemble pendant 3 secondes.

Capteur Eco et luminosité de l'écran

La fonction Capteur Eco règle automatiquement la luminosité de l'écran du téléviseur. Cette fonction mesure la luminosité de votre pièce et optimise automatiquement celle de votre téléviseur afin de réduire la consommation d'énergie. Si vous souhaitez la désactiver, accédez à  >  Menu >  Paramètres > Tous les paramètres > Général et Confidentialité > Électricité et économie d'énergie > Optimisation de la luminosité.

- Le capteur éco est situé à l'arrière du téléviseur. Ne bloquez pas le capteur avec un objet quelconque. Cela pourrait diminuer la luminosité de l'image.

05 Spécifications et informations supplémentaires

Caractéristiques techniques

Résolution de l'affichage

Série QN7**C/QN8**C/QN9**C : 7680 x 4320

Autres modèles : 3840 x 2160

Son (Sortie)

Série CU7/CU8/Q6*C/QE1C/Q7*C : 20 W

Série S8*C/S9*C/Q8*C : 40 W

Série QN8*C/QN7**C : 60 W

Séries QN9*C (43") : 20 W, Séries QN9*C (50") : 40 W

Séries QN9*C (55"-85") : 60 W

Série S95C/QN95C/QN8**C : 70 W

Série QN900C : 90 W

Série QN990C : 120 W

Température de fonctionnement

50 °F à 104 °F (10 °C à 40 °C)

Humidité de fonctionnement

10 à 80 %, sans condensation

Température de stockage

-4 °F à 113 °F (-20 °C à 45 °C)

Humidité de stockage

5 à 95 %, sans condensation

Remarques

- Appareil numérique de Classe B.
- Pour plus d'informations sur l'alimentation et la consommation, reportez-vous aux renseignements fournis sur l'étiquette apposée sur le produit.
 - Sur la plupart des modèles, une étiquette est apposée au dos du téléviseur. (Sur certains modèles, l'étiquette figure dans la coque de protection.)
 - Sur les modèles de console One Connect, l'étiquette est apposée au bas de la console One Connect.
- Pour connecter un câble LAN, utilisez un câble CAT 7 (*type STP). (100/10 Mbits/s)
 - * Shielded Twisted Pair
- Les images et les spécifications dans le Guide de déballage et d'installation peuvent varier en fonction du produit.

Réduction de la consommation d'énergie

Lorsque vous éteignez le téléviseur, il passe en mode veille.

En mode veille, le téléviseur continue à consommer une petite quantité de courant. Pour réduire la consommation d'énergie, débranchez le cordon d'alimentation lorsque vous prévoyez de ne pas utiliser le téléviseur pendant une période prolongée.

Licences

 Dolby Audio

POWERED BY

QUICKSET[®]

 HEVC Advance[™]
Covered by Patents at patentlist.hevcadvance.com

 HDMI[™]
HIGH-DEFINITION MULTIMEDIA INTERFACE

The terms HDMI, HDMI High-Definition Multimedia Interface, HDMI trade dress and the HDMI Logos are trademarks or registered trademarks of HDMI Licensing Administrator, Inc.




Antes de leer este manual del usuario

El televisor se suministra con este Manual del usuario y un e-Manual integrado (📖) > ☰ Menú > ⚙️ Configuración > Asistencia > Abrir e-Manual).

Puede descargarse los manuales desde el sitio web (www.samsung.com) y leer el contenido en su ordenador o dispositivo móvil.

¡Advertencia! Instrucciones importantes de seguridad

Lea las instrucciones de seguridad antes de utilizar el televisor. Consulte la tabla a continuación para obtener una explicación de los símbolos que pueden aparecer en su producto Samsung.

PRECAUCIÓN	
PELIGRO DE DESCARGA ELÉCTRICA. NO ABRIR.	
PRECAUCIÓN: PARA REDUCIR EL PELIGRO DE DESCARGA ELÉCTRICA, NO RETIRE LA CUBIERTA. NO HAY PIEZAS EN EL INTERIOR QUE PUEDA REPARAR EL USUARIO. CONSULTE AL PERSONAL CUALIFICADO DE SERVICIO TÉCNICO.	
	Este símbolo indica la presencia de alto voltaje en el interior. Es peligroso entrar en contacto con cualquier pieza interior de este producto.
	Este símbolo indica que con este producto se incluye documentación importante correspondiente al funcionamiento y mantenimiento.
	Producto de Clase II: Este símbolo indica que no se requiere una conexión de seguridad de puesta a tierra (toma de tierra). Si este símbolo no se encuentra en un producto con un cable de alimentación, el producto DEBE contar con una conexión fiable a una puesta a tierra de seguridad (conexión a tierra).
	Tensión CA: La tensión nominal marcada con este símbolo es tensión CA.
	Tensión CC: La tensión nominal marcada con este símbolo es tensión CC.
	Precaución. Consulte las instrucciones antes de usar: Este símbolo informa de que se debe consultar el manual del usuario para obtener más información relativa a la seguridad.

Alimentación

- No sobrecargue las tomas de corriente, cables de extensión o Adaptador más allá de su voltaje y capacidad. Podría causar un incendio o una descarga eléctrica. Consulte la sección de especificaciones de alimentación del manual o la etiqueta de suministro eléctrico del producto para obtener información sobre el voltaje y el amperaje.
- Los cables de alimentación deben colocarse de forma que no puedan pisarse ni quedar atrapados por objetos situados encima o contra ellos. Preste especial atención a la parte del cable próximo al enchufe, la toma mural y la salida del aparato.
- No inserte ningún objeto metálico en las aberturas del aparato. Podría causar una descarga eléctrica.
- Para evitar descargas eléctricas, no toque nunca el interior de este aparato. Solo un técnico cualificado debe abrir este aparato.
- Cuando conecte el cable de alimentación, compruebe que el enchufe está firmemente insertado. Cuando desenchufe el cable de alimentación de la toma de corriente, tire siempre del enchufe. Nunca lo desenchufe tirando del cable de alimentación. No toque el cable de alimentación con las manos mojadas.
- Si el aparato no funciona normalmente (en concreto si emite sonidos u olores extraños), desenchúfelo inmediatamente y entre en contacto con un distribuidor autorizado o con un centro de soporte Samsung.
- Para proteger este aparato durante una tormenta eléctrica, o al dejarlo desatendido y sin usar durante un periodo prolongado asegúrese de desenchufarlo de la toma de corriente y de desconectar la antena o el sistema de cables.
 - El polvo acumulado puede hacer que el cable de alimentación genere chispas y calor elevado o deteriore el material de aislamiento, con el resultado de una descarga eléctrica, una fuga de electricidad o un incendio.
- Utilice solo un enchufe y una toma de pared correctamente conectados a tierra.
 - Una toma a tierra inadecuada puede producir descargas eléctricas o desperfectos en el equipo. (Solo equipos de Clase I.)
- Para apagar completamente el aparato, desenchúfelo de la toma de la pared. Para asegurar que puede desconectar el aparato rápidamente si fuera necesario, compruebe que la toma de corriente y el enchufe resultan fácilmente accesibles.



Instalación

- No instale este aparato cerca o sobre un radiador o una rejilla de aire caliente, ni en lugares expuestos a la luz solar directa.
- No coloque recipientes con agua sobre este aparato (jarrones, etc.), ya que podría originar un incendio o una descarga eléctrica.
- No exponga el aparato a la lluvia o la humedad.
- Póngase en contacto con un centro de servicio Samsung autorizado si va a instalar el televisor en un lugar expuesto a gran cantidad de polvo, temperaturas extremas, alto nivel de humedad y productos químicos, o en lugares donde vaya a funcionar las 24 horas del día, como aeropuertos, estaciones de ferrocarril, etc. Si no lo hace puede provocar graves daños en el televisor.
- Evite que cualquier líquido salpique el aparato o gotee sobre él.

Instalación del televisor en una pared



Si instala este televisor en la pared, debe seguir estrictamente las indicaciones del fabricante. Si no se instala correctamente, el televisor se puede deslizar o caer y causar lesiones graves a niños o adultos y dañarse seriamente.

- Para solicitar el kit de montaje mural de Samsung, póngase en contacto con el centro de servicio de Samsung.
- Samsung Electronics no se hace responsable de los daños causados al producto, al usuario o a terceros si decide efectuar la instalación del montaje mural personalmente.
- Samsung no se hace responsable de daños o lesiones personales cuando se usa un montaje mural que no cumple con las especificaciones VESA o cuando el cliente no sigue las instrucciones de instalación del producto.
- Puede instalar el montaje mural en una pared sólida y perpendicular al suelo. Antes de instalar el montaje mural en superficies que no sean una placa de yeso, póngase en contacto con el distribuidor más cercano para obtener información adicional. Si se instala el televisor en un techo o una pared que estén inclinados, puede caerse y causar graves lesiones personales.
- Cuando instale un kit de montaje mural, le recomendamos que ajuste los cuatro tornillos VESA.
- Si desea instalar un kit de montaje mural que solo se sujete a la pared con dos tornillos superiores, asegúrese de utilizar un kit de montaje mural Samsung que admita ese tipo de instalación. (Es posible que no pueda adquirir este tipo de montaje mural en algunas áreas geográficas.)
- No monte el televisor con una inclinación de más de 15 grados.
- Las dimensiones estándar de los kits de montaje mural se muestran en la tabla de la Guía de desembalaje e instalación.



No instale el kit de montaje mural con el televisor encendido. Se podría producir una descarga eléctrica con riesgo de causar lesiones personales.

- No use tornillos con una longitud superior a la medida estándar o que no cumplan con las especificaciones de tornillos estándar VESA. Los tornillos que sean demasiado largos pueden causar daños en el interior del televisor.
- Para montajes murales que no cumplen las especificaciones de tornillos estándar VESA, la longitud de éstos puede variar dependiendo de las especificaciones del montaje mural.
- No apriete excesivamente los tornillos. Se podría dañar el producto o provocar la caída de este con riesgo de causar lesiones personales. Samsung no se hace responsable de este tipo de accidentes.
- Son necesarias dos personas para montar el televisor en una pared.
 - Para los modelos de 82 pulgadas o más, son necesarias cuatro personas para montar el televisor en una pared.

Ventilación adecuada del televisor

Cuando instale su TV *y la caja One Connect, mantenga una distancia de al menos 10 cm entre el TV *y la caja One Connect y otros objetos (paredes, laterales del mueble, etc.) para asegurar una correcta ventilación. Si no se mantiene una ventilación adecuada se podría producir un incendio o un problema con el producto como resultado del aumento de la temperatura interna.

*: Solo modelo compatible con One Connect Box

- Cuando instale el televisor con un soporte o un montaje mural, es muy aconsejable utilizar solamente las piezas proporcionadas por Samsung Electronics. El uso de piezas proporcionadas por otros fabricantes puede causar problemas con el producto o lesiones personales derivadas de la caída del producto.

Precauciones de seguridad



Precaución: Tirar del televisor, empujarlo o colgarse de él puede provocar su caída. Evite especialmente que los niños se cuelguen del televisor o lo desestabilicen. El televisor podría caer sobre ellos y causarles lesiones graves o incluso la muerte. Siga las medidas de seguridad del folleto incluido con el televisor. Para mejorar la estabilidad y la seguridad, puede adquirir un dispositivo antivuelco, como se explica en «Evitar que el televisor se caiga».



ADVERTENCIA: Nunca coloque el televisor en un lugar inestable. El televisor podría caer y causar lesiones personales graves o incluso la muerte. Muchas lesiones, en especial en el caso de los niños, pueden evitarse tomando sencillas precauciones como:

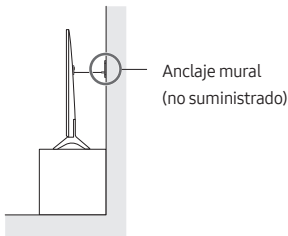
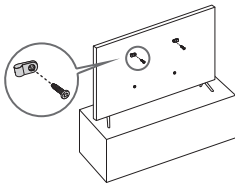


- Utilice siempre armarios, estantes o métodos de montaje recomendados por Samsung.
- Utilice siempre muebles capaces de soportar el televisor con seguridad.
- Asegúrese siempre de que el televisor no sobresale del borde del mueble que lo sostiene.
- Informe siempre a los niños de los peligros de subirse al mueble para llegar al televisor o a sus mandos.
- Recoja siempre los cables conectados al televisor de manera que no exista riesgo de tropezarse, engancharse ni tirar de ellos.
- Nunca coloque el televisor en un lugar inestable.
- Nunca coloque el televisor sobre muebles altos (por ejemplo, armarios o librerías) sin haber anclado el mueble y el televisor en un soporte adecuado.
- Nunca coloque el televisor sobre un tejido u otro material que pueda estar situado entre el televisor y el mueble que lo sostiene.
- Nunca coloque objetos que puedan incitar a los niños a preparar, como juguetes y mandos a distancia, en la parte superior del televisor o del mueble en el que se encuentra el televisor.

Si va a cambiar de lugar su televisor actual, debe tener en cuenta las mismas consideraciones anteriores.

- Cuando deba cambiar de lugar el televisor o levantarlo para sustitución o limpieza, asegúrese de no tirar del soporte.

Precauciones para evitar la caída del televisor



- El color y la forma del producto pueden variar según el modelo.
1. Utilice los tornillos apropiados, fije firmemente un juego de bridas a la pared. Asegúrese de que los tornillos están bien sujetos.
 - Según el tipo de pared quizás necesite algún material adicional para el anclaje.

2. Utilice los tornillos del tamaño apropiado, fije firmemente un juego de bridas al televisor.
 - Para las especificaciones de los tornillos, consulte la parte de los tornillos estándar en la tabla de la Guía de desembalaje e instalación.
3. Monte una cadena fuerte y resistente entre las bridas del televisor y las de la pared de manera que quede bien tensada.
 - Instale el televisor cerca de la pared para evitar que caiga hacia atrás.
 - Instale la cadena de manera que las bridas de la pared estén a la misma o a menor altura que las bridas del televisor.

Funcionamiento

- Este aparato utiliza pilas. En su localidad pueden existir regulaciones que exijan eliminar las pilas adecuadamente. Póngase en contacto con las autoridades locales para obtener información sobre la eliminación y el reciclaje.
- Guarde los accesorios (mando a distancia, pilas, etc.) en un lugar seguro fuera del alcance de los niños.
- No deje caer el producto ni lo someta a impactos. Si el producto se estropea, desenchufe el cable de alimentación y póngase en contacto con un centro de servicio de Samsung.
- No deseche el mando a distancia ni las pilas arrojándolos al fuego.
- No cortocircuite, desmonte ni sobrecaliente las pilas.
- **PRECAUCIÓN:** Hay peligro de explosión si reemplaza las pilas usadas del mando a distancia por otras de un tipo incorrecto. Reemplace la pila solo por una igual o de especificaciones equivalentes.
- **ADVERTENCIA - PARA IMPEDIR QUE EL FUEGO SE PROPAGUE, MANTENGA EN TODO MOMENTO LA LLAMA DE LAS VELAS Y DE OTROS OBJETOS LEJOS DE ESTE PRODUCTO.**



Cuidado del televisor

- Para limpiar el aparato, desenchufe el cable de alimentación de la toma mural y límpielo con un paño suave y seco. No utilice ningún producto químico como cera, bencol, alcohol, disolventes, insecticidas, ambientadores de aire, lubricantes o detergentes. Estos productos químicos pueden deteriorar el aspecto del televisor o borrar las estampaciones del producto.
- Durante la limpieza se puede rayar el exterior y la pantalla del televisor. Limpie cuidadosamente la parte exterior y la pantalla con un paño suave para evitar que se raye.
- No rocíe agua ni líquidos directamente sobre el televisor. Si penetra líquido en el producto se puede originar un problema en el funcionamiento, un incendio o una descarga eléctrica.

01 ¿Qué hay en la caja?

Compruebe que los artículos siguientes vengan incluidos con su televisor. Si falta alguno, póngase en contacto con su distribuidor.

- Manual del usuario
- Tarjeta de garantía / Guía de información legal (no disponible en algunos lugares)
- *Samsung Smart Remote
- *Mando a distancia y pilas
- *Cable de alimentación del televisor
- *Adaptador de montaje mural x 2
- **Caja One Connect
- **Cable de alimentación de la caja One Connect
- **Cable de One Connect x 2
- **Soporte de cables de One Connect (para montaje mural)
- Cámara web / Cubierta de la lente / Adaptador Pogo (solo para la serie QN95C)

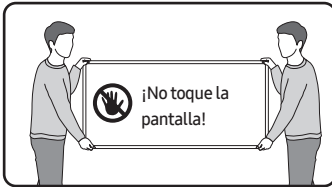
*: Es posible que algunos de los elementos especificados anteriormente no se incluyan en el paquete, según el modelo o la región geográfica.

** : Series QN7**C, QN8**C, QN9**C, S95C

- El tipo de pila puede variar según el modelo.
- El color y la forma de los componentes pueden variar según los modelos.
- Los cables no incluidos se pueden adquirir por separado.
- Cuando abra la caja compruebe que no haya accesorios ocultos por los materiales del embalaje.

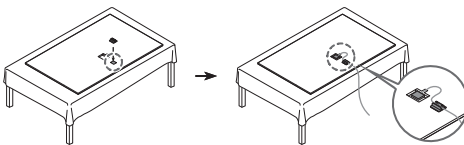


Advertencia La pantalla se puede dañar si se presiona directamente sobre ella. Le recomendamos que levante el televisor sujetándolo por los bordes, como se muestra. Para obtener más información sobre manejo, consulte la Guía de desembalaje e instalación que acompaña a este producto.



Uso del soporte de cables de One Connect

Puede utilizar el soporte de cables de One Connect para ordenar los cables cuando instale el montaje mural.



02 Conexión del televisor a la caja One Connect

(Solo modelo compatible con One Connect Box)

Para obtener más información acerca de cómo conectarse a través de la caja One Connect, consulte la Guía de desembalaje e instalación.



- No utilice la caja One Connect en posición invertida ni en vertical.
- Preste atención a no someter el cable a ninguna de las siguientes acciones. La Cable One Connect contiene un circuito eléctrico.



Doblar



Retorcer



Tirar



Presionar



Descarga eléctrica

03 Configuración inicial

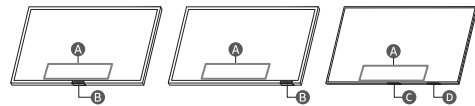
Cuando se enciende el televisor por primera vez, inmediatamente se activa la configuración inicial. Siga las instrucciones que se muestran en pantalla y configure los ajustes básicos del televisor para adaptarlos a su entorno de visualización.

- Necesitará una cuenta de Samsung para acceder a nuestros servicios inteligentes basados en la red. Si decide no iniciar sesión, solo tendrá conexión a la TV terrestre (únicamente aplicable a aparatos con sintonizador) y a dispositivos externos, por ejemplo, a través de HDMI.

Uso del Controlador TV

Puede encender el televisor con el botón **Controlador TV** en la parte inferior del televisor y, luego, usar el **Menú Control**. El **Menú Control** aparece cuando se pulsa el botón **Controlador TV** con el televisor encendido.

- La posición y la forma de los botones de la parte inferior del televisor pueden variar según el modelo.
- La pantalla puede atenuarse si no se retira la película protectora del logotipo de SAMSUNG o la parte inferior del televisor. Si se encuentra adherida una película protectora, retírela.



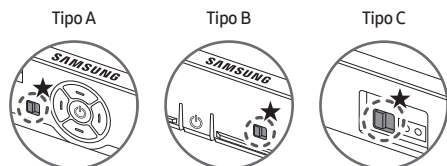
A Menú Control

B Botón Controlador TV / Sensor del mando a distancia / Interruptor del micrófono

C Botón Controlador TV / Sensor del mando a distancia

D Interruptor del micrófono

Cómo encender y apagar el micrófono



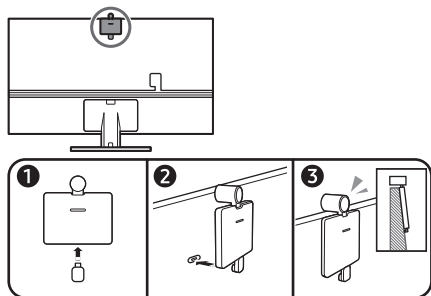
★ : Encendido ↔ Apagado

Puede encender o apagar el micrófono utilizando el interruptor situado en la parte inferior del televisor. Si el micrófono está apagado, no estará disponible ninguna de las funciones de voz y sonido que lo utilizan.

- Esta función solo se admite en la serie QN7**C/QN8**C/QN9**C/Q7**C/Q8**C/QN8**C/QN9**C/S8**C/S9**C.
- La posición y la forma del interruptor del micrófono pueden variar según el modelo.
- Durante el análisis con los datos del micrófono, los datos no se guardan.

Conectar la cámara al producto (solo para la serie QN95C)

Cuando conecte una cámara, puede realizar videollamadas, hacer ejercicio en casa y utilizar otras funciones nuevas con la cámara.



Resolución	1920 x 1080, 30 fps (FHD)
Corrección automática de la iluminación	Sí
Ángulo de visualización	85 °

04 Solución de problemas y mantenimiento

Solución de problemas

Para obtener más información, consulte «Solución de problemas» en el e-Manual.

📄 > ☰ Menú > ⚙️ Configuración > Asistencia > Abrir e-Manual > Solución de problemas

Si no consigue resolver su problema con la ayuda de los consejos, visite «www.samsung.com» y haga clic en Soporte, o póngase en contacto con el centro de soporte Samsung.

- Este panel está constituido por subpíxeles que requieren de una tecnología altamente sofisticada para su fabricación. No obstante, puede que aparezcan algunos píxeles brillantes u oscuros en la pantalla. Estos píxeles no influirán en el rendimiento del aparato.
- Para mantener su televisor en un estado óptimo, actualice el último software. Use las funciones **Actualizar ahora** o **Actualización automática** del menú del televisor (📄 > ☰ Menú > ⚙️ Configuración > Asistencia > Actualización del software > Actualizar ahora o Actualización automática).




El televisor no se enciende.

- Compruebe si el cable de alimentación está bien conectado en el producto y en la toma de la pared.
- Compruebe si la toma de la pared funciona y si el sensor del mando a distancia de la parte inferior del televisor está encendido y muestra un color rojo continuo.
- Pulse el botón **Controlador TV** situado en la parte inferior del televisor para asegurarse de que el problema no está en el mando a distancia. Si el televisor se enciende, consulte «El mando a distancia no funciona».

El mando a distancia no funciona.

- Compruebe si el sensor del mando a distancia situado en la parte inferior del televisor parpadea al pulsar el botón 🔴 del mando a distancia.
 - Serie CU7 (excepto para el modelo CU77**): Si no parpadea, cambie las pilas del mando a distancia. Asegúrese de que las pilas están instaladas con los polos (+/-) en la dirección correcta. Se recomienda utilizar pilas alcalinas por su más larga duración.
 - Otros modelos: Cuando se descargue la batería del mando a distancia, cárguela utilizando el puerto de carga USB (tipo C), o bien gire el mando a distancia para exponer la célula solar a la luz.
- Apunte con el mando a distancia directamente al televisor desde una distancia de 1,5-1,8 m.
- Si junto con el televisor se proporcionaba un Samsung Smart Remote (mando Bluetooth), deberá emparejarlo con el televisor. Para emparejar un Samsung Smart Remote, pulse los botones 🔴 y 🔵 al mismo tiempo durante 3 segundos.

Sensor económico y brillo de la pantalla

El sensor económico ajusta automáticamente el brillo del televisor. Esta función mide la iluminación de la sala y optimiza el brillo del televisor automáticamente para reducir el consumo de energía. Si desea desactivarlo, vaya a  >  **Menú** > 

Configuración > **Toda la configuración** > **General y Privacidad** > **Ahorro de energía** > **Optimización del brillo**.

- El sensor económico está situado en la parte inferior del televisor. No bloquee el sensor con ningún objeto. Podría reducir el brillo de la imagen.

05 Especificaciones e información adicional

Especificaciones

Resolución de pantalla

Serie QN7**C/QN8**C/QN9**C: 7680 x 4320

Otros modelos: 3840 x 2160

Sonido (Salida)

Serie CU7/CU8/Q6*C/QE1C/Q7*C: 20 W

Serie S8*C/S9*C/Q8*C: 40 W

Serie QN8*C/QN7**C: 60 W

Serie QN9*C (43"): 20 W, Serie QN9*C (50"): 40 W

Serie QN9*C (55"-85"): 60 W

Serie S95C/QN95C/QN8**C: 70 W

Serie QN900C: 90 W

Serie QN990C: 120 W

Temperatura de funcionamiento

50 °F a 104 °F (10 °C a 40 °C)

Humedad de funcionamiento

10 % al 80 %, sin condensación

Temperatura de almacenamiento

-4 °F a 113 °F (-20 °C a 45 °C)

Humedad de almacenamiento

5 % al 95 %, sin condensación

Notas

- Este dispositivo es un aparato digital de Clase B.
- Para obtener más información sobre la fuente de alimentación y el consumo de energía, consulte la información que se recoge en la etiqueta adherida al producto.
 - En la mayoría de los modelos, la etiqueta está adherida a la parte posterior del televisor. (En algunos modelos, la etiqueta está en el interior de la tapa de terminales).
 - En los modelos de caja One Connect, la etiqueta está adherida a la parte inferior de la caja One Connect.
- Para conectar un cable LAN, utilice un cable CAT 7 (tipo *STP) para la conexión. (100/10 Mbps)
 - * Shielded Twisted Pair
- Las imágenes y las especificaciones de la Guía de desembalaje e instalación pueden diferir del producto real.

Reducción del consumo de energía

El televisor entra en modo de espera cuando lo apaga. Cuando está en modo de espera, sigue consumiendo una pequeña cantidad de energía. Para reducir el consumo de energía, desenchufe el cable de alimentación si no tiene intención de utilizarlo durante un periodo largo.

Licencias

 **Dolby Audio**

POWERED BY

QUICKSET[®]

 **HEVC Advance**[™]
Covered by Patents at patentlist.hevcadvance.com

 **HDMI**[™]
HIGH-DEFINITION MULTIMEDIA INTERFACE

The terms HDMI, HDMI High-Definition Multimedia Interface, HDMI trade dress and the HDMI Logos are trademarks or registered trademarks of HDMI Licensing Administrator, Inc.







Antes de ler o manual do utilizador

Este televisor vem acompanhado deste manual do utilizador e de um e-Manual incluído (📄) > ☰ Menu > ⚙️ Definições > Assistência > Abrir e-Manual).

No website (www.samsung.com), pode transferir os manuais e ver o seu conteúdo no computador ou no dispositivo móvel.

Aviso! Instruções de segurança importantes

Leia as instruções de segurança antes de usar o televisor. Consulte a tabela abaixo para uma explicação sobre os símbolos que podem estar presentes no seu produto Samsung.

CUIDADO	
RISCO DE CHOQUE ELÉCTRICO. NÃO ABRIR.	
CUIDADO: PARA REDUZIR O RISCO DE CHOQUE ELÉCTRICO, NÃO RETIRE A TAMPA (NEM O PAINEL POSTERIOR). NÃO CONTÉM PEÇAS QUE POSSAM SER REPARADAS OU SUBSTITUÍDAS PELO UTILIZADOR. SOLICITE ASSISTÊNCIA JUNTO DO PESSOAL DE ASSISTÊNCIA QUALIFICADO.	
	Este símbolo indica a presença de alta tensão no interior do produto. É perigoso estabelecer qualquer tipo de contacto com as peças existentes no interior do produto.
	Este símbolo indica a existência de documentação importante relativa ao funcionamento e manutenção deste produto (fornecida com o mesmo).
	Produto de classe II: este símbolo indica que não é necessária uma ligação eléctrica à terra de segurança. Se este símbolo não estiver presente num produto com cabo de alimentação, o produto TEM de ter uma ligação fiável à terra.
	Tensão CA: a tensão nominal indicada por este símbolo corresponde à tensão CA.
	Tensão CC: a tensão nominal indicada por este símbolo corresponde à tensão CC.
	Atenção. Consulte as instruções de utilização: este símbolo aconselha o utilizador a consultar o manual do utilizador quanto a informações de segurança.

Potência

- Não sobrecarregue as tomadas, extensões ou adaptador para além da respetiva tensão e capacidade. Se o fizer, pode provocar um incêndio ou um choque eléctrico. Consulte as informações de tensão e amperagem na secção de especificações de alimentação do manual ou da etiqueta de fonte de alimentação no produto.
- Os cabos de alimentação devem ser dispostos de modo a não serem facilmente pisados ou esmagados por objectos colocados em cima ou contra eles. Preste especial atenção aos cabos ligados à tomada, às tomadas e à parte em que saem do aparelho.
- Nunca introduza objectos metálicos nas aberturas deste aparelho. Se o fizer, pode provocar um choque eléctrico.
- Para evitar choques eléctricos, nunca toque no interior do aparelho. Só um técnico qualificado deve abri-lo.
- Introduza o cabo de alimentação até ao fim. Quando desligar o cabo de alimentação de uma tomada, puxe sempre a ficha do cabo de alimentação. Nunca o desligue puxando pelo cabo. Não toque no cabo de alimentação com as mãos molhadas.
- Se este aparelho não funcionar normalmente – especialmente se houver ruídos ou cheiros anómalos provenientes do mesmo – desligue-o imediatamente da tomada e contacte um revendedor ou centro de assistência autorizado da Samsung.
- Para proteger este aparelho durante uma tempestade com descargas eléctricas ou quando este estiver inativo durante períodos prolongados, desligue-o da tomada e desligue a antena ou o sistema de televisão por cabo.
 - A acumulação de pó pode danificar o isolamento ou fazer com que o cabo de alimentação produza faíscas e calor, o que pode provocar um choque eléctrico, uma fuga eléctrica ou um incêndio.
- Utilize apenas fichas e tomadas devidamente ligadas à terra.
 - Se não estiverem devidamente ligadas à terra, podem provocar um choque eléctrico ou danificar o equipamento. (Só equipamentos de classe I.)
- Para desligar este aparelho totalmente, desligue-o da tomada. Para ter a certeza de que conseguirá desligar este aparelho da tomada rapidamente, caso seja necessário, assegure-se de que a tomada e a ficha de alimentação estão facilmente acessíveis.



Instalação

- Não coloque este aparelho perto ou sobre um aquecedor ou uma saída de calor, nem num local onde este esteja exposto à luz solar directa.
- Não coloque recipientes com água (jarras, etc.) sobre este aparelho, pois podem provocar um incêndio ou um choque eléctrico.
- Não exponha este aparelho à chuva ou à humidade.
- Contacte um centro de assistência autorizado da Samsung para obter informações se pretender instalar o televisor num local com bastante poeira, temperaturas baixas ou elevadas, humidade elevada, substâncias químicas ou onde o televisor funcione 24 horas por dia, tais como aeroportos, estações de caminhos de ferro, etc. Se não o fizer, poderá causar danos graves no seu televisor.
- Não exponha este aparelho a gotas ou salpicos.

Montagem do televisor numa parede



Se montar este televisor numa parede, siga as instruções da forma recomendada pelo fabricante. Se não for bem montado, o televisor pode deslizar ou cair, causando ferimentos graves a uma criança ou adulto e danificando seriamente o televisor.

- Para encomendar o kit de montagem na parede da Samsung, contacte o centro de assistência da Samsung.
- Se a instalação do suporte para montagem na parede for feita pelo cliente, a Samsung Electronics não se responsabiliza por quaisquer danos no produto nem por lesões sofridas pelo cliente ou por outras pessoas.
- A Samsung não se responsabiliza por danos no produto ou ferimentos, no caso de ser utilizado um suporte para montagem na parede que não cumpra a norma VESA ou que seja de um tipo não especificado, ou na eventualidade de o consumidor não respeitar as instruções de instalação do produto.
- Pode instalar o suporte para montagem numa parede sólida perpendicular ao chão. Antes de fixar o suporte para montagem em superfícies diferentes de placas de gesso, contacte o revendedor mais próximo para informações adicionais. Se efectuar a instalação do televisor no tecto ou numa parede inclinada, o aparelho pode cair e provocar lesões graves.
- Quando instalar um kit de montagem na parede recomendamos que aperte os quatro parafusos VESA.
- Se quiser instalar um kit de montagem que se fixa à parede apenas com dois parafusos na parte superior, utilize um kit de montagem na parede Samsung que suporta este tipo de instalação. (Poderá não conseguir adquirir este tipo de kit de montagem na parede, dependendo da região geográfica).
- Não instale o televisor com uma inclinação superior a 15 graus.
- As dimensões padrão para kits de montagem na parede são apresentadas na tabela no Manual de desempacotamento e instalação.



Não instale o kit de montagem na parede com o televisor ligado. Tal poderá provocar lesões causadas por choque eléctrico.

- Não utilize parafusos com dimensões superiores à dimensão padrão ou que não respeitem as especificações de parafusos da norma VESA. Parafusos demasiado longos podem danificar o interior do televisor.
- No que se refere aos suportes para montagem na parede que não respeitam as especificações de parafusos da norma VESA, o comprimento dos parafusos pode variar consoante as especificações dos suportes para montagem na parede.
- Não aperte demasiado os parafusos. Pode danificar o produto ou fazer com que este caia, provocando lesões. A Samsung não se responsabiliza por este tipo de acidentes.
- A instalação do televisor na parede deve ser sempre efectuada por duas pessoas.
 - No caso dos modelos de 82 polegadas ou maiores, a instalação do televisor na parede deve ser efectuada por quatro pessoas.

Fornecimento de ventilação adequada para o televisor

Quando instalar a TV *e a One Connect Box, mantenha uma distância mínima de 10 cm entre a TV *e a One Connect Box e outros objetos (paredes, armários, etc.) para garantir uma ventilação adequada. Caso contrário, pode provocar um incêndio ou danificar o produto devido ao aumento de temperatura no interior do mesmo.

*: Apenas modelos que suportam One Connect Box

- Quando instalar o televisor com uma base ou com um suporte para montagem na parede, recomendamos vivamente que utilize apenas as peças fornecidas pela Samsung Electronics. A utilização de peças fornecidas por outro fabricante pode causar problemas com o produto ou lesões em caso de queda do produto.

Precauções de segurança



Atenção: se puxar, empurrar ou subir para o televisor pode provocar a queda do mesmo. Em especial, certifique-se de que as crianças não se penduram nem desestabilizam o televisor. Esta acção poderia provocar a queda do mesmo e resultar em lesões graves ou morte. Siga todas as precauções de segurança indicadas no folheto de segurança fornecido com o televisor. Para uma maior estabilidade e segurança, pode adquirir e instalar o dispositivo antiqueda, consultando a secção "Como evitar que o televisor caia".



AVISO: Nunca coloque o televisor num local instável. O televisor pode cair e causar ferimentos graves ou fatais. Muitos ferimentos, sobretudo em crianças, podem ser evitados ao tomar medidas de precaução simples como:

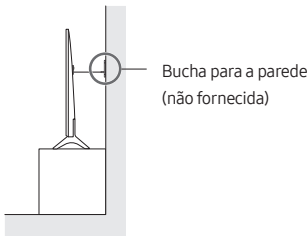
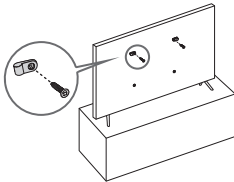


- Utilizar sempre bases, armários ou métodos de montagem recomendados pela Samsung.
- Utilizar sempre mobília que possa suportar o televisor em segurança.
- Certificar-se sempre de que o televisor não está suspenso na extremidade da mobília que o suporta.
- Informar sempre as crianças sobre os perigos de subir para a mobília para chegar ao televisor ou aos telecomandos.
- Colocar sempre os fios e os cabos ligados ao televisor de forma a que ninguém os puxe, segure ou tropece neles.
- Nunca coloque o televisor num local instável.
- Nunca colocar o televisor em cima de mobília alta (por exemplo, armários ou estantes) sem fixar a mobília e o televisor a um suporte adequado.
- Nunca colocar o televisor sobre panos ou outros materiais que possam estar entre o televisor e a mobília que o suporta.
- Nunca colocar itens, como brinquedos e telecomandos, que possam levar as crianças a trepar para cima do televisor ou de mobília sobre a qual o televisor foi colocado.

Se mudar a localização do seu televisor, dever-se-ão aplicar as mesmas considerações referidas acima.

- Quando tiver de reposicionar ou levantar o televisor para que seja substituído ou limpo, não retire a base.

Como evitar que o televisor caia



- A cor e a forma do produto podem variar consoante o modelo.
1. Utilizando os parafusos adequados, fixe bem um conjunto de suportes à parede. Confirme que todos os parafusos estão bem fixos à parede.
 - Consoante o tipo de parede, poderá necessitar de material adicional, como buchas.

2. Utilizando os parafusos de tamanho adequado, fixe bem um conjunto de suportes ao televisor.
 - Para obter especificações sobre parafusos, consulte a secção sobre parafuso padrão na tabela no Manual de desempacotamento e instalação.
3. Ligue os suportes fixados ao televisor e os suportes fixados à parede com um fio forte e, em seguida, aperte bem o fio.
 - Instale o televisor perto da parede para que este não caia para trás.
 - Ligue o fio de modo que os suportes fixados à parede estejam à mesma altura ou abaixo dos suportes fixados ao televisor.

Operação

- Este aparelho utiliza pilhas. Na sua localidade, podem existir regulamentos ambientais que exijam a eliminação adequada destas pilhas. Contacte as autoridades locais para obter informações sobre as práticas de eliminação ou reciclagem.
- Guarde os acessórios (telecomando, pilhas, etc.) num local seguro, fora do alcance das crianças.
- Não deixe cair nem bata no produto. Se o produto estiver danificado, desligue o cabo de alimentação e contacte um centro de assistência da Samsung.
- Não elimine o telecomando ou as pilhas através de fogo.
- Não provoque um curto-circuito, não desmonte nem sobreaqueça as pilhas.
- **ATENÇÃO:** Existe o perigo de explosão se substituir as pilhas usadas no telecomando por pilhas com o tipo errado. Substitua-as apenas pelo mesmo tipo de pilhas ou por um tipo equivalente.
- **AVISO – PARA EVITAR O ALASTRAMENTO DE UM INCÊNDIO, MANTENHA SEMPRE VELAS E OUTROS ITENS COM CHAMAS LONGE DESTE PRODUTO.**



Cuidados a ter com o televisor

- Para limpar o aparelho, desligue o cabo de alimentação da tomada e limpe o produto com um pano macio e seco. Não utilize produtos químicos, tais como cera, benzeno, álcool, diluente, insecticida, desodorizante, lubrificante ou detergente. Estes produtos químicos podem danificar o aspecto do televisor ou apagar o que estiver impresso no produto.
- A parte exterior e o ecrã do televisor podem ficar riscados durante a limpeza. Limpe a parte exterior e o ecrã cuidadosamente, utilizando um pano macio para evitar riscos.
- Não borrife água ou qualquer outro líquido directamente para o televisor. Qualquer contacto do produto com líquidos pode provocar uma falha, incêndio ou choque eléctrico.

01 O que está incluído na caixa?

Verifique se os acessórios abaixo indicados foram enviados com o televisor. Se faltar algum acessório, contacte o seu revendedor.

- Manual do utilizador
- Certificado de garantia / Guia de regulamentação (não estão disponíveis em alguns locais)
- *Controlo Remoto Inteligente da Samsung
- *Telecomando & pilhas
- *Cabo de alimentação da TV
- *Adaptador de suporte para montagem na parede x 2
- **One Connect Box
- **Cabo de alimentação da One Connect Box
- **Cabo One Connect x 2
- **Suporte para cabos do One Connect (para montagem na parede)
- Câmara web / Tampa da lente / Adaptador Pogo (Apenas série QN95C)

*: Dependendo do modelo ou da área geográfica, alguns dos itens mencionados acima podem não estar incluídos na embalagem.

** : Séries QN7**C, QN8**C, QN9**C, S95C

- O tipo de pilha pode variar consoante o modelo.
- A cor e a forma dos acessórios podem variar consoante os modelos.
- Os cabos não incluídos podem ser adquiridos em separado.
- Ao abrir a caixa, verifique se existem acessórios escondidos atrás ou dentro dos materiais de embalagem.

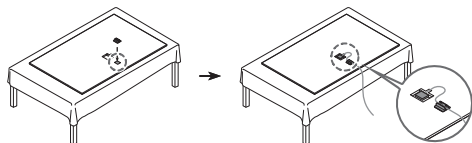


Aviso: os ecrãs podem ficar danificados se aplicar pressão directa sobre os mesmos devido a um manuseamento incorrecto. Recomendamos que levante o televisor pelas extremidades, tal como é ilustrado. Para obter mais informações acerca do manuseamento, consulte o Manual de desempacotamento e instalação fornecido com este produto.



Utilizar o suporte para cabos One Connect

Pode utilizar o suporte para cabos One Connect para organizar os cabos durante a instalação do suporte para montagem na parede.



02 Ligação do televisor à One Connect Box

(Apenas modelos que suportam One Connect Box)

Para mais informações sobre como fazer a ligação através da One Connect Box, consulte o Manual de desempacotamento e instalação.



- Não utilize a One Connect Box voltada para baixo nem na vertical.
- Tenha especial cuidado para não sujeitar o cabo a qualquer uma das ações abaixo. A Cabo do One Connect contém um circuito de alimentação.



Dobrar



Torcer



Puxar



Fazer
pressão



Choque
elétrico

03 Configuração inicial

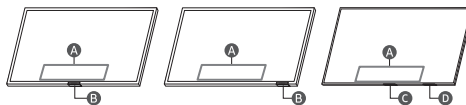
Quando ligar o televisor pela primeira vez, ele inicia imediatamente a Configuração inicial. Siga as instruções apresentadas no ecrã e configure as definições básicas do televisor de acordo com o seu ambiente de visualização.

- Vai precisar de uma conta Samsung para aceder aos nossos serviços inteligentes baseados em rede. Se decidir não iniciar sessão, só terá ligação à TV terrestre (aplicável apenas a dispositivos com sintonizador) e dispositivos externos como, por exemplo, através de HDMI.

Utilização do Controlador da TV

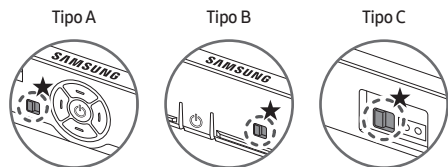
Pode ligar o televisor com o botão **Controlador da TV** na parte inferior do mesmo e, depois, utilizar o **Menu de Controlo**. O **Menu de Controlo** é apresentado quando carrega no botão **Controlador da TV** com o televisor ligado.

- A posição e a forma dos botões na parte inferior do televisor podem variar consoante o modelo.
- O ecrã poderá escurecer se a película de proteção no logótipo SAMSUNG ou na parte inferior do televisor não for removida. Remova a película de proteção colada.



- A** Menu de Controlo
- B** Botão Controlador da TV / Sensor do telecomando / Interruptor do microfone
- C** Botão Controlador da TV / Sensor do telecomando
- D** Interruptor de microfone

Como ligar e desligar o microfone



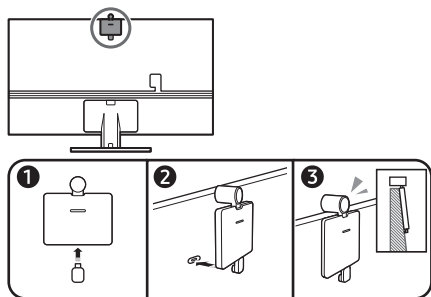
★ : Ligado ↔ Desligado

Pode ligar ou desligar o microfone, utilizando o interruptor na parte inferior do televisor. Se o microfone for desligado, todas as funcionalidades de voz e de som que utilizem o microfone ficam indisponíveis.

- Esta função é suportada apenas na série QN7**C/QN8**C/QN9**C/Q7**C/Q8**C/QN8**C/QN9**C/S8**C/S9**C.
- A posição e a forma do interruptor de microfone podem variar consoante o modelo.
- Durante a análise com base nos dados do microfone, os dados não são guardados.

Ligar a câmara ao produto (apenas série QN95C)

Quando liga uma câmara, pode utilizar chamadas de vídeo, exercício físico em casa e outras novas funcionalidades da sua câmara.



Resolução	1920 x 1080, 30 fps (FHD)
Correcção automática da luz	SIM
Ângulo de visão	85 °

04 Resolução de problemas e manutenção

Resolução de problemas

Para obter mais informações, consulte "Resolução de problemas" no e-Manual.

📺 > ☰ Menu > ⚙️ Definições > Assistência > Abrir e-Manual > Resolução de problemas

Se nenhuma destas sugestões de resolução de problemas se aplicar, acesse ao site "www.samsung.com" e clique em Suporte, ou contacte o centro de assistência da Samsung.

- Este painel é composto por pixels secundários cuja produção requer tecnologia sofisticada. No entanto, podem existir alguns pixels brilhantes ou escuros no ecrã. Estes pixels não afectam o desempenho do produto.
- Para maximizar o desempenho do televisor, actualize-o com o software mais recente. Utilize as funções **Atualizar Agora** ou **Atualização Automática** no menu do televisor (📺 > ☰ Menu > ⚙️ Definições > Assistência > Atualização do Software > Atualizar Agora ou Atualização Automática).


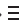

O televisor não liga.

- Certifique-se de que o cabo de alimentação está ligado corretamente ao produto e à tomada.
- Certifique-se de que a tomada elétrica se encontra a funcionar e que o sensor do telecomando na parte inferior do televisor está aceso a vermelho.
- Experimente carregar no botão **Controlador da TV**, na parte inferior do televisor, para se certificar de que o problema não está relacionado com o telecomando. Se o televisor se ligar, consulte a secção "O telecomando não funciona".

O telecomando não funciona.

- Verifique se o sensor do telecomando na parte inferior do televisor pisca quando carrega no botão ⏻ do telecomando.
 - Série CU7 (exceto o modelo CU77**): Se não piscar, substitua as pilhas do telecomando. Certifique-se de que coloca as pilhas com a polaridade (+/-) na posição correcta. São recomendadas pilhas alcalinas para uma vida útil mais longa das pilhas.
 - Outros modelos: Quando a bateria do telecomando estiver descarregada, carregue-a na porta de carregamento USB (C-type) ou vire o telecomando para expor a célula solar à luz.
- Experimente apontar o telecomando diretamente para o televisor a uma distância entre 1,5 e 1,8 m.
- Se o seu televisor incluir **Controlo Remoto Inteligente da Samsung** (telecomando Bluetooth) não se esqueça de emparelhar o telecomando com o televisor. Para emparelhar um **Controlo Remoto Inteligente da Samsung**, carregue nos botões ⏪ e ⏩ simultaneamente durante 3 segundos.

Sensor Eco e brilho do ecrã

O sensor Eco ajusta o brilho do ecrã do televisor automaticamente. Esta funcionalidade mede a luz da sua divisão e optimiza automaticamente o brilho do ecrã do televisor para reduzir o consumo de energia. Se pretender desativar esta funcionalidade, aceda a  >  Menu >  Definições > Todas as Definições > Geral e Privacidade > Poupança de Energia > Otimização de Brilho.

- O sensor eco está localizado na parte inferior do televisor. Não bloqueie o sensor com qualquer objecto. Tal pode provocar a redução do brilho da imagem.

05 Características técnicas e outras informações

Características técnicas

Resolução do ecrã

Série QN7**C/QN8**C/QN9**C: 7680 x 4320

Outros modelos: 3840 x 2160

Som (saída)

Série CU7/CU8/Q6*C/QE1C/Q7*C: 20 W

Série S8*C/S9*C/Q8*C: 40 W

Série QN8*C/QN7**C: 60 W

Série QN9*C (43"): 20 W, Série QN9*C (50"): 40 W

Série QN9*C (55"-85"): 60 W

Série S95C/QN95C/QN8**C: 70 W

Série QN900C: 90 W

Série QN990C: 120 W

Temperatura de funcionamento

50 °F a 104 °F (10 °C a 40 °C)

Humidade de funcionamento

10 % a 80 %, sem condensação

Temperatura de armazenamento

-4 °F a 113 °F (-20 °C a 45 °C)

Humidade de armazenamento

5 % a 95 %, sem condensação

Notas

- Este equipamento é um aparelho digital de Classe B.
- Para obter informações sobre a fonte de alimentação e saber mais sobre o consumo de energia, consulte a etiqueta colada ao produto.
 - Na maioria dos modelos, essa etiqueta encontra-se na parte posterior do televisor. (Em alguns modelos, a etiqueta encontra-se no interior da proteção do terminal.)
 - Nos modelos da One Connect Box, essa etiqueta encontra-se na parte inferior da One Connect Box.
- Para ligar um cabo LAN, utilize um cabo CAT 7 (*tipo STP) para efetuar a ligação. (100/10 Mbps)
 - * Shielded Twisted Pair
- As imagens e as especificações no Manual de desempacotamento e instalação podem diferir do produto real.

Redução do consumo de energia

Quando desliga o televisor, este entra no modo de espera. No modo de espera, continua a consumir alguma energia. Para reduzir o consumo de energia, desligue o cabo de alimentação quando não pretender utilizar o televisor durante um longo período de tempo.

Licenças

 Dolby Audio

POWERED BY

QUICKSET[®]

 HEVC Advance[™]
Covered by Patents at patentlist.hevcadvance.com

 HDMI[™]
HIGH-DEFINITION MULTIMEDIA INTERFACE

The terms HDMI, HDMI High-Definition Multimedia Interface, HDMI trade dress and the HDMI Logos are trademarks or registered trademarks of HDMI Licensing Administrator, Inc.

Esta página foi deixada em
branco intencionalmente.

Esta página foi deixada em
branco intencionalmente.

SAMSUNG

Contact SAMSUNG WORLD WIDE

If you have any questions or comments relating to Samsung products, please contact the Samsung service centre.


Country	Samsung Service Centre 📞	Website
NIGERIA	0800-726-7864	www.samsung.com/africa_en/support
GHANA	0800-100-077	
COTE D'IVOIRE	8000 0077	www.samsung.com/africa_fr/support
SENEGAL	800-00-0077	
CAMEROON	67095-0077	
KENYA	0800 545 545	www.samsung.com/africa_en/support
UGANDA	0800 300 300	
TANZANIA	0800 780 089	
SUDAN	1969	www.samsung.com/eg/support
SOUTH AFRICA	0860 SAMSUNG (726 7864)	www.samsung.com/za/support
NAMIBIA	08197 267 864	www.samsung.com/africa_en/support
MOZAMBIQUE	84 726 7864	www.samsung.com/africa_pt/support
ALGERIA	3004	www.samsung.com/n_africa/support
TUNISIA	80 100 012	
MAURITIUS	800 5050	www.samsung.com/africa_en/support
REUNION	0262 50 88 80	www.samsung.com/africa_fr/support
MOROCCO	080 100 22 55	www.samsung.com/n_africa/support
EGYPT	08000-7267864 16580 WhatsApp 010 000 16580	www.samsung.com/eg/support

SAMSUNG

اتصل بسامسونج في جميع أنحاء العالم
إذا كانت لديك أي أسئلة أو تعليقات خاصة بمنتجات Samsung، فيرجى الاتصال بمركز خدمة Samsung.

موقع ويب	مركز خدمة Samsung	البلد
www.samsung.com/africa_en/support	0800-726-7864	NIGERIA
	0800-100-077	GHANA
www.samsung.com/africa_fr/support	8000 0077	COTE D'IVOIRE
	800-00-0077	SENEGAL
	67095-0077	CAMEROON
	0800 545 545	KENYA
www.samsung.com/africa_en/support	0800 300 300	UGANDA
	0800 780 089	TANZANIA
www.samsung.com/eg/support	1969	SUDAN
www.samsung.com/za/support	0860 SAMSUNG (726 7864)	SOUTH AFRICA
www.samsung.com/africa_en/support	08 197 267 864	NAMIBIA
www.samsung.com/africa_pt/support	84 726 7864	MOZAMBIQUE
www.samsung.com/n_africa/support	3004	ALGERIA
www.samsung.com/n_africa/support	80 100 012	TUNISIA
www.samsung.com/africa_en/support	800 5050	MAURITIUS
www.samsung.com/africa_fr/support	0262 50 88 80	REUNION
www.samsung.com/n_africa/support	080 100 22 55	MOROCCO
www.samsung.com/eg/support	08000-7267864 16580	EGYPT
	WhatsApp 010 000 16580	

مستشعر Eco وسطوع الشاشة

يضبط مستشعر Eco درجة سطوع التلفزيون تلقائياً. تقيس هذه الميزة كمية الضوء داخل الغرفة، كما تعمل على تحسين درجة سطوع التلفزيون تلقائياً لتقليل استهلاك الطاقة. إذا كنت تريد إيقاف تشغيل هذه الوظيفة، فانتقل إلى  قائمة > إعدادات > كل الإعدادات > عام والخصوصية > توفير الطاقة والكهرباء > تحسين السطوع.

- يوجد مستشعر Eco في الجزء السفلي من التلفزيون. لا تجذب المستشعر باستخدام أي مواد؛ حيث قد يتسبب ذلك في تقليل درجة سطوع الصورة.

05 المواصفات ومعلومات أخرى

المواصفات

دقة العرض

سلسلة 7680 x 4320 :QN9**C/QN8**C/QN7**C
الطرز الأخرى: 3840 x 2160

(مخرج الصوت)

سلسلة Q7**C/QE1C/Q6**C/CU8/CU7
سلسلة Q8**C/S9**C/S8**C
سلسلة QN7**C/QN8**C
سلسلة QN9**C (43"): 20 واط، سلسلة QN9**C (50"): 40 واط
سلسلة QN9**C (85"-55"): 60 واط
سلسلة QN95**C/QN95C/S95C
سلسلة QN900C: 90 واط
سلسلة QN990C: 120 واط

درجة حرارة التشغيل

من 50 إلى 104 درجة فهرنهايت (من 10 إلى 40 درجة مئوية)
نسبة الرطوبة عند التشغيل
من 10% إلى 80% دون تكاثف
درجة حرارة التخزين
من -4 إلى 113 درجة فهرنهايت (من -20 إلى 45 درجة مئوية)
نسبة الرطوبة عند التخزين
من 5% إلى 95% دون تكاثف

ملاحظات

- هذا الجهاز مصنف من الأجهزة الرقمية من الفئة B.
- للحصول على معلومات حول مصدر الطاقة ولمزيد من المعلومات حول استهلاك الطاقة، راجع المعلومات الموجودة على الملصق المرفق بالمنتج.
- في معظم الطرز، يتم إرفاق الملصق في الجزء الخلفي من التلفزيون. (في بعض الطرز، يوجد الملصق داخل غطاء الكبلات.)
- في طرز صندوق One Connect، تم إرفاق الملصق في الجزء السفلي من صندوق One Connect.
- لتوصيل كبل LAN، استخدم كبل CAT 7 (النوع *STP) للتوصيل. (100/10 ميجابت في الثانية) * Shielded Twisted Pair
- قد تختلف مواصفات وصور Unpacking and Installation Guide عن المنتج الفعلي.

تقليل استهلاك الطاقة

عندما تقوم بإيقاف تشغيل التلفزيون، فإنه يكون في وضع "الاستعداد". في وضع "الاستعداد"، يستهلك التلفزيون قديراً بسيطاً من الطاقة. لتقليل استهلاك الطاقة، أفضل سلك التيار الكهربائي في حالة عدم استخدامك للتلفزيون لفترة طويلة.

التراخيص

 Dolby Audio

POWERED BY

QUICK SET™

 HEVC Advance™
Covered by Patents at patentlist.hevcdvance.com

 HDMI™
HIGH-DEFINITION MULTIMEDIA INTERFACE

The terms HDMI, HDMI High-Definition Multimedia Interface, HDMI trade dress and the HDMI Logos are trademarks or registered trademarks of HDMI Licensing Administrator, Inc.

توصيات - الأردن فقط




بموجب هذه الوثيقة، تعلن شركة Samsung Electronics أن هذا التلفزيون متوافق مع المتطلبات الأساسية والأحكام الأخرى ذات الصلة بتوجيهات EC/1999/5.

يمكن الاطلاع على إعلان المطابقة الرسمي على الموقع الإلكتروني <http://www.samsung.com>، انتقل إلى الدعم > ابحث عن دعم المنتج ثم أدخل اسم الطراز.

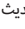
لا يجوز استخدام هذا الجهاز إلا داخل المنزل. يجوز تشغيل هذا الجهاز في الأردن.

04 الصيانة واستكشاف الأخطاء وإصلاحها

استكشاف الأخطاء وإصلاحها

لمزيد من المعلومات، راجع "استكشاف الأخطاء وإصلاحها" في e-Manual.  قائمة > الإعدادات > الدعم > فتح e-Manual > استكشاف الأخطاء وإصلاحها

وإذا لم تكن المشكلة التي تواجهها موجودة ضمن تلميحات استكشاف الأخطاء وإصلاحها، فيرجى زيارة موقع "www.samsung.com" ثم انقر فوق الدعم أو الاتصال بمركز خدمة Samsung.

- تتكون هذه اللوحة من نقاط بكسل فرعية تتطلب تقنية متقدمة لإنتاجها. ومع ذلك، قد تظهر بعض نقاط البكسل الفاتحة أو الداكنة على الشاشة. ولكن، لا تؤثر نقاط البكسل هذه على أداء المنتج.
- للحفاظ على التلفزيون في حالته المثالية، قم بتحديث إلى أحدث إصدارات من البرامج. استخدم وظيفة التحديث الآن أو التحديث التلقائي في قائمة التلفزيون  قائمة > الإعدادات > الدعم > تحديث البرامج > التحديث الآن أو التحديث التلقائي.

التلفزيون لا يعمل.

- تأكد من توصيل سلك التيار الكهربائي بالمنتج ومأخذ الحائط بحاكم.
- تأكد من أن مأخذ الحائط يعمل، وأن مستشعر جهاز التحكم عن بُعد الموجود بالجزء السفلي للتلفزيون يضيء باللون الأحمر الثابت.
- حاول الضغط على الزر وحدة التحكم في التلفزيون الموجود بأسفل التلفزيون للتأكد أن المشكلة ليست بجهاز التحكم عن بُعد. وإذا كان التلفزيون قيد التشغيل، فراجع المشكلة "جهاز التحكم عن بُعد لا يعمل".

جهاز التحكم الذكي عن بُعد لا يعمل.

- تحقق مما إذا كان مستشعر جهاز التحكم عن بُعد الموجود بالجزء السفلي للتلفزيون يومض أم لا عند الضغط على زر  بجهاز التحكم عن بُعد.
- سلسلة CU7 (باستثناء طراز CU77**): إذا لم يومض، فاستبدل بطاريات جهاز التحكم عن بُعد. تأكد من تركيب البطاريات بحيث يكون القطبان (+/-) في الاتجاه الصحيح. يوصى باستخدام بطاريات قلوية لإطالة عمر البطارية.
- الطرز الأخرى: عند فراغ بطارية جهاز التحكم عن بُعد، اشحنها باستخدام منفذ شحن USB (النوع C) أو اقلب جهاز التحكم عن بُعد لتعرض الخلايا الشمسية للضوء.
- حاول توجيه جهاز التحكم عن بُعد مباشرة ضمن مسافة تتراوح بين 1.5 و1.8 م من التلفزيون.
- إذا كان التلفزيون يأتي مزودًا بجهاز وحدة التحكم عن بُعد ل Samsung Smart (جهاز تحكم عن بُعد بالبلوتوث)، تأكد من اقتران جهاز التحكم عن بُعد بالتلفزيون. لإقتران وحدة التحكم عن بُعد ل Samsung Smart، اضغط على زر  و  معًا لمدة 3 ثوانٍ.

كيفية تشغيل الميكروفون وإيقاف تشغيله

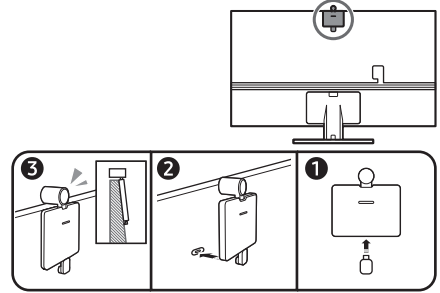


★ تشغيل ← إيقاف تشغيل

- يمكنك تشغيل الميكروفون أو إيقاف تشغيله عن طريق استخدام المفتاح الموجود في أسفل التلفزيون. في حالة إيقاف تشغيل الميكروفون، تكون كل ميزات الصوت التي تستخدم الميكروفون غير متاحة.
- هذه الوظيفة مدعومة فقط في سلسلة QN9**C/QN8**C/QN7**C/QN9**C/QN8**C/Q8**C/Q7**C/S9**C/S8**C/QN9**C/QN8**C/Q8**C/Q7**C.
 - قد يختلف موضع الميكروفون وشكله وفقًا للطراز.
 - لا تُحفظ البيانات أثناء عملية التحليل باستخدام البيانات الواردة من الميكروفون.

توصيل الكاميرا بالمنتج (سلسلة QN95C فقط)

عند توصيل كاميرا، يمكنك استخدام ميزات مكالمات الفيديو والترتيبات المنزلية وغيرها من الميزات الجديدة الأخرى.



الدقة	1080 x 1920، 30 إطارًا في الثانية (FHD)
تصحيح الإضاءة التلقائي	نعم
زاوية الرؤية	85 °

01 محتويات العبوة

يرجى التأكد من وجود العناصر التالية مع التلفزيون. وفي حالة عدم وجود أي منها، اتصل بالموزع الذي تتعامل معه.

- دليل المستخدم
- بطاقة الضمان / دليل اللوائح التنظيمية (لا يتوفران في بعض المواقع)
- وحدة التحكم عن بعد ل Samsung Smart
- بطاريات 8 جهاز التحكم عن بعد
- سلك التيار الكهربائي للتلفزيون
- محول التثبيت على الجدار 2 x
- صندوق One Connect
- سلك التيار الكهربائي لصندوق One Connect
- حامل كبل One Connect 2 x
- حامل كبل صندوق One Connect (للتثبيت على الحائط)
- كاميرا الويب / غطاء العدسة / محول بوجو (سلسلة QN95C فقط)

* قد لا يتم تضمين بعض العناصر المحددة أعلاه في العبوة، حسب الطراز أو المنطقة الجغرافية.

** سلسلة QN7**C, QN8**C, QN9**C, S95C

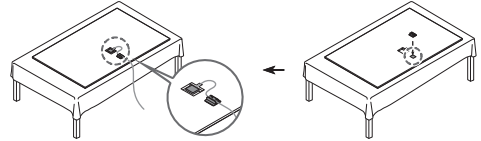
- قد يختلف نوع البطارية حسب الطراز.
- قد تختلف ألوان العناصر وأشكالها وفقاً للطراز.
- يمكن شراء الكبلات غير المرفقة بشكل منفصل.
- تحقق من أي ملحقات مخفية أو في مواد التغليف عند فتح الصندوق.

تحذير: قد تتلف الشاشات من الضغط المباشر عند التعامل معها بطريقة غير صحيحة. نوصي برفع التلفزيون من الحواف كما هو موضح. لمزيد من المعلومات حول المعالجة، ارجع إلى Unpacking and Installation Guide المرفق بهذا المنتج.



استخدام حامل الكبلات One Connect

يمكنك استخدام حامل الكبلات One Connect لترتيب الكبلات في أثناء تركيب طقم التثبيت على الحائط.



02 توصيل التلفزيون بصندوق One Connect

(طراز صندوق One Connect المدموم فقط)

لمزيد من المعلومات حول كيفية التوصيل عبر صندوق One Connect، راجع Unpacking and Installation Guide.

- تجنب استخدام صندوق One Connect في وضع رأسي أو مقلوب.
- احرص على عدم تعريض الكبل لأي من الإجراءات الموضحة أدناه. يحتوي الكبل كبل One Connect على دائرة قدرة.



صدمة كهربائية



الضغط عليه



سحب



الالتواء



الثنى

03 الإعداد المبدئي

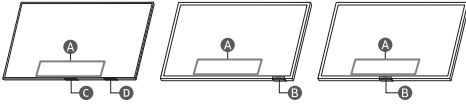
عند قيامك بتشغيل التلفزيون للمرة الأولى، فإنه يبدأ بإجراء "الإعداد المبدئي" على الفور. يمكنك اتباع التعليمات الموضحة على شاشة، وتكوين الإعدادات الأساسية للتلفزيون للتوافق مع بيئة العرض لديك.

- ستحتاج إلى حساب Samsung للوصول إلى خدماتنا الذكية القائمة على الشبكة. إذا اخترت عدم تسجيل الدخول بحساب Samsung، فستمكن فقط من الاتصال بخدمات التلفزيون الأرضية (ينطبق على الأجهزة ذات الموالفات فقط) والأجهزة الخارجية، على سبيل المثال عبر HDMI.

استخدام وحدة التحكم في التلفزيون

يمكنك تشغيل التلفزيون باستخدام الزر وحدة التحكم في التلفزيون الموجود أسفل التلفزيون ثم استخدام قائمة التحكم. تظهر قائمة التحكم عند الضغط على الزر وحدة التحكم في التلفزيون والتلفزيون قيد التشغيل.

- قد يختلف موضع الأزرار في الجزء السفلي من التلفزيون وشكلها وفقاً للطراز.
- قد يتم تعويم الشاشة في حالة عدم إزالة الغشاء الواقي من على شعار SAMSUNG أو من أسفل التلفزيون. في حال إرفاق الغشاء الواقي، أزل الغشاء.



- A قائمة التحكم
- B زر وحدة التحكم في التلفزيون / مستشعر جهاز التحكم عن بعد / مفتاح الميكروفون
- C زر وحدة التحكم في التلفزيون / مستشعر جهاز التحكم عن بعد
- D مفتاح الميكروفون



2. استخدام براغي ذات حجم ملائم لإحكام تثبيت مجموعة دعامات التلفزيون.
- لمعرفة مواصفات البراغي، ارجع إلى جزء البراغي القياسية في الجدول الموجود في Unpacking and Installation Guide.
3. وصل الدعامات المثبتة بالتلفزيون والدعامات المثبتة بالحائط مستخدمًا سلك تثبيت قوي ومتمين، ثم اربط السلك بإحكام.
- قم بتركيب التلفزيون بالقرب من الحائط حتى لا يسقط من الناحية الخلفية.
- فك بتوصيل السلك بحيث تكون الدعامات المثبتة بالحائط على الارتفاع نفسه للدعامة المثبتة بالتلفزيون أو على ارتفاع أقل منها.

العملية

- يعمل هذا الجهاز بواسطة البطاريات، وقد توجد بعض اللوائح البيئية في مجتمعك تتطلب منك التخلص من هذه البطاريات بطريقة آمنة. لذا، يُرجى الاتصال بالسلطات المحلية للاطلاع على المعلومات الخاصة بكيفية التخلص من هذه البطاريات أو إعادة تدويرها.
- احتفظ بالملحقات (جهاز التحكم عن بُعد والبطاريات وغيرها) في مكان آمن بعيدًا عن متناول الأطفال.
- تجنب سقوط المنتج أو تعرضه للطرقة. وفي حالة تعرض الجهاز للتلف، أفضل سلك التيار الكهربائي، ثم اتصل بمركز خدمة Samsung.
- يحظر التخلص من جهاز التحكم عن بُعد أو البطاريات عن طريق حرقها.
- ينبغي عدم تقصير دائرة البطاريات أو تفكيكها أو تعريضها للسخونة الزائدة.
- تنبيه: قد يكون هناك خطر حدوث انفجار في حالة استبدال البطاريات الموجودة بجهاز التحكم عن بُعد بنوع غير صحيح من البطاريات. فاستبدلها ببطاريات من نفس النوع أو من نوع مماثل فقط.
- تحذير - لتجنب اندلاع حريق، قم دومًا بإبعاد الشموع وأي مصدر للهب عن هذا المنتج.

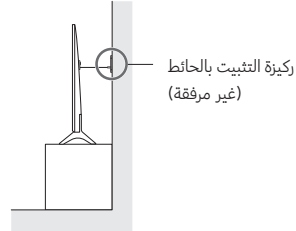
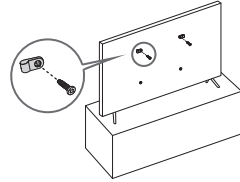


العناية بالتلفزيون

- لتنظيف هذا الجهاز، أفضل سلك التيار الكهربائي عن مأخذ الحائط، وامسح المنتج باستخدام قطعة قماش ناعمة وجافة. علنًا بأنه يحظر استخدام أي مواد كيميائية، مثل الشمع أو البنزين أو الكحول أو مخفف الدهان أو مبيد الحشرات أو مزيل الجوار أو المشطّات أو المنظفات؛ حيث قد تؤدي هذه المواد الكيميائية إلى تلف مظهر التلفزيون أو إزالة الطباعة الموجودة عليه.
- قد تحدث خدوش لشاشة التلفزيون أثناء تنظيفها؛ لذا تأكد من مسح السطح الخارجي والشاشة بعناية باستخدام قطعة قماش ناعمة لمنع حدوث أي خدوش.
- لا ترش مياه أو أي سائل على التلفزيون مباشرةً؛ فقد يتسبب دخول أي مادة سائلة داخل المنتج إلى فشل في التشغيل أو نشوب حريق أو حدوث صدمة كهربائية.

- استخدم دائمًا الوحدات أو الحوامل أو طرق التثبيت الموصى بها من قبل Samsung.
- استخدم دائمًا الأثاث الذي يمكن من خلاله تثبيت جهاز التلفزيون بأمان.
- تأكد دائمًا من عدم تأرجح جهاز التلفزيون على حافة قطعة الأثاث المثبت عليها.
- أرشد الأطفال دائمًا بخصوص مخاطر التسلق على الأثاث للوصول إلى جهاز التلفزيون أو أدوات التحكم فيه.
- وجه دائمًا الأسلاك والكابلات المتصلة بالتلفزيون بحيث لا يمكن التعثر فيها أو سحبها أو إمسакها.
- لا تضع جهاز التلفزيون مطلقًا في مكان غير ثابت.
- تجنب تمامًا وضع جهاز التلفزيون على قطع الأثاث العالية (على سبيل المثال، الدواليب أو خزانات الكتب) دون تثبيت كل من قطعة الأثاث والتلفزيون بدعم مناسبة.
- تجنب تمامًا وضع جهاز التلفزيون على الملابس أو أي مواد أخرى قد تكون موضوعة بين جهاز التلفزيون وقطعة الأثاث المثبت عليها.
- تجنب تمامًا وضع العناصر التي قد تعري الأطفال على التسلق، مثل الألعاب وأجهزة التحكم عن بُعد، أعلى التلفزيون أو الأثاث المثبت عليه التلفزيون.
- في حالة تخزين جهاز التلفزيون الحالي لديك أو تغيير موضعه، يجب تطبيق نفس الاعتبارات المذكورة أعلاه.
- عند الحاجة لنقل التلفزيون أو رفعه للتنظيف أو تغيير مكانه، تأكد من عدم خلع الحامل.

تجنّب سقوط التلفزيون



- قد يختلف لون المنتج وشكله حسب الطراز.
- 1. استخدام البراغي الملائمة لإحكام تثبيت مجموعة الدعامات بالحائط. تأكد من ربط المسامير جيدًا بالحائط.
- قد تحتاج إلى أدوات إضافية مثل خطاطيف التثبيت على الحائط حسب نوع الحائط.





التثبيت

- لا تضع هذا الجهاز فوق جهاز مشع أو مقاوم للحرارة أو بالقرب منه أو في مكان معرض لأشعة الشمس المباشرة.
- لا تضع أي أواني تحتوي على الماء (زهرياً أو غيرها) فوق هذا الجهاز؛ فقد يؤدي ذلك إلى التعرض لخطر نشوب حريق أو حدوث صدمة كهربائية.
- لا تعرض هذا الجهاز لمياه الأمطار أو للرطوبة.
- اتصل بمركز خدمة Samsung معتمد للحصول على معلومات عند تركيب التلفزيون في مكان كثيف الأتربة أو ذي درجة حرارة مرتفعة أو منخفضة أو يتسم بالرطوبة العالية أو يوجد به مواد كيميائية أو عند تركيب الجهاز في الأماكن التي يتم تشغيله فيها على مدار 24 ساعة في اليوم، مثل، في المطارات ومحطات القطار وغيرها، علماً بأنه قد يؤدي عدم الالتزام بذلك إلى تعرض التلفزيون لتلفيات شديدة.
- لا تعرض هذا الجهاز لقطرات السوائل ولا ترشه بها.

تثبيت التلفزيون بالحائط



في حالة تركيب هذا التلفزيون على الحائط، اتبع الإرشادات المحددة من قبل الشركة المصنعة بشكل دقيق. إذا لم يتم تثبيت التلفزيون بطريقة صحيحة، فقد يؤدي ذلك إلى انزلاقه أو سقوطه وإحداث إصابات خطيرة للأطفال أو البالغين وتعرض التلفزيون لأضرار جسيمة.

- تواصل مع مركز خدمة Samsung لطلب طقم التثبيت على الحائط من Samsung.
- لا تتحمل شركة Samsung Electronics أي مسؤولية تجاه أي تلف يحدث للمنتج أو إصابة جسدية لك أو للآخرين إذا قررت تركيب طقم التثبيت بالحائط بنفسك.
- لا تتحمل شركة Samsung أية مسؤولية تجاه تلف المنتج أو إصابات جسدية عند استخدام رف تثبيت الحائط غير مطابق لمواصفات VESA أو غير محدد، أو عند عدم التزام العميل بتابع إرشادات تركيب المنتج.
- يمكنك تركيب طقم التثبيت بالحائط على حائط صلب متعامد على الأرض. قبل تركيب طقم التثبيت بالحائط على أسطح أخرى بخلاف الألواح الجبسية، اتصل بأقرب موزع لديك للحصول على مزيد من المعلومات. وفي حالة تثبيت التلفزيون بسقف أو بحائط مائل، قد يتعرض للسقوط مع إحداث إصابات جسدية خطيرة.
- عند تركيب طقم التثبيت بالحائط، نوصي بتثبيت جميع براغي VESA الأربعة.
- إذا كنت تريد تركيب طقم تثبيت الحائط الذي يتم تثبيته على الجدار باستخدام برغيين علويين فقط، فاستخدم طقم تثبيت الحائط من شراء Samsung الذي يدعم هذا النوع من التركيب. (قد لا تتمكن من شراء هذا النوع من طقم التثبيت بالحائط حسب المنطقة الجغرافية).
- لا تقم بتثبيت التلفزيون عند درجة ميل أكثر من 15 درجة.
- تظهر الأبعاد القياسية لأطقم التثبيت بالحائط في الجدول الموجود في Unpacking and Installation Guide.

عند تركيب طقم التثبيت بالحائط أثناء تشغيل التلفزيون، فقد يؤدي ذلك إلى حدوث إصابات جسدية نتيجة صدمة كهربائية.



- لا تستخدم مسامير قلاووظ أطول من الأبعاد القياسية أو التي لا تتوافق مع مواصفات مسامير القلاووظ القياسية التي تضعها منظمة VESA.
- قد تتسبب مسامير القلاووظ الأطول من اللازم في تلف جهاز التلفزيون من الداخل.
- بالنسبة لأرفف التثبيت بالحائط التي لا تتوافق مع مواصفات مسامير القلاووظ القياسية لمنظمة VESA، قد يختلف طول مسامير القلاووظ بناءً على مواصفات رف التثبيت بالحائط.
- لا تربط المسامير أكثر من اللازم، فقد يتسبب ذلك في تلف المنتج أو سقوطه، مما يؤدي إلى حدوث إصابة جسدية. إن شركة Samsung غير مسئولة عن الحوادث من مثل هذا النوع.
- يجب أن يقوم شخصان بتثبيت التلفزيون بالحائط.
- - بالنسبة للطرز 82 بوصة أو أكبر، لابد من قيام أربعة أشخاص بتثبيت التلفزيون بالحائط.

توفير تهوية جيدة للتلفزيون

- عند تركيب التلفزيون * و صندوق One Connect، لابد من مراعاة ترك مسافة لا تقل عن 10 سم بين التلفزيون * و صندوق One Connect والأشياء المحيطة به (الحوائط وجوانب الخزانة وما إلى ذلك) لتوفير تهوية جيدة. فقد ينجم عن سوء التهوية اندلاع حريق أو تلفيات بالمنتج نتيجة ارتفاع درجة حرارته الداخلية.
- *: طراز صندوق One Connect المدعوم فقط
- عند تركيب التلفزيون الخاص بك سواء باستخدام حامل أو من خلال التثبيت بالحائط، فإننا ننصحك بشدة باستخدام القطع المتوفرة من قبل شركة Samsung Electronics فقط. وقد يؤدي استخدام القطع المتوفرة من أي شركة مصنعة أخرى إلى مواجهة صعوبات في استخدام المنتج أو حدوث إصابات نتيجة لسقوطه.

احتياطات الأمان





تنبيه: قد يؤدي شد التلفزيون أو دفعه أو الصعود فوقه إلى سقوطه، واحرص بشكل خاص على ألا يتعلق أطفالك بالتلفزيون أو يحركونه؛ فقد يؤدي عبثهم به إلى سقوطه فوقهم؛ مما قد يتسبب في حدوث إصابات خطيرة أو قد يؤدي إلى الوفاة. اتبع كل احتياطات السلامة الموضحة في "نشرة السلامة" المرفقة مع التلفزيون، ولتوفير مزيد من الثبات والأمان للتلفزيون، يمكنك شراء الجهاز المانع للسقوط وتركيبه، مع الإشارة إلى "تجنب سقوط التلفزيون".

تحذير: لا تضع جهاز التلفزيون مطلقاً في مكان غير ثابت. قد يسقط التلفزيون، مما قد يتسبب في حدوث إصابات خطيرة أو يؤدي إلى الوفاة. ويمكن تجنب حدوث العديد من الإصابات، خاصة للأطفال، عن طريق اتخاذ بعض الإجراءات الاحتياطية البسيطة مثل:



قبل قراءة دليل المستخدم

يأتي هذا التلفزيون مزودًا بدليل المستخدم هذا e-Manual و مضمّنًا  قائمة  الإعدادات < الدعم > فتح (e-Manual). يمكنك تنزيل الأدلة من موقع الويب (www.samsung.com) والاطلاع على محتواها على جهاز الكمبيوتر أو على جهازك المحمول.

تحذير! إرشادات هامة للحفاظ على السلامة

يُرجى قراءة إرشادات السلامة قبل استخدام التلفزيون. ارجع إلى الجدول أدناه لتوضيح الرموز التي قد توجد في جهاز Samsung لديك.

تنبيه	
خطر التعرض لصدمة كهربائية. لا تفتحه.	
تنبيه: للحد من خطر التعرض لصدمة كهربائية، لا تقم بإزالة الغطاء (أو الجزء الخلفي). فلا توجد أجزاء داخلية قابلة للصيانة من قبل المستخدم. فاطلب من الأفراد المؤهلين القيام بجميع أعمال الصيانة.	
يشير هذا الرمز إلى وجود جهد عالٍ بالداخل. فمن الخطر أن تلامس أي جزء داخلي بهذا المنتج بأي شكل من الأشكال.	
منتج من الدرجة الثانية: يشير هذا الرمز إلى أنه لا يتطلب اتصالاً آمنًا للكهرباء بالأرض (التأريض). وإذا لم يكن هذا الرمز موجودًا في أحد الأجهزة بسلك التيار الرئيسي، فلا بد أن المنتج يحتوي على توصيل موثوق بالطرف الأرضي الواقي (التأريض).	
جهد التيار المتردد: الجهد المقنن الموسوم بهذا الرمز هو جهد التيار المتردد.	
جهد التيار المستمر: الجهد المقنن الموسوم بهذا الرمز هو جهد التيار المستمر.	
تنبيه. راجع تعليمات الاستخدام: يشير هذا الرمز إلى قراءة دليل المستخدم لمزيد من المعلومات المتعلقة بالسلامة.	

الطاقة

- لا تقم بتحميل مآخذ الحائط أو أسلاك التمديد أو المحول فوق جهدها وسعتها. فقد يؤدي هذا إلى نشوب حريق أو حدوث صدمة كهربائية. راجع قسم مواصفات الطاقة في دليل المستخدم أو ملصق مصدر الطاقة الموجود على المنتج للحصول على معلومات عن الجهد وشدة التيار.
- ينبغي وضع أسلاك مصدر الطاقة في مسار يجعلها في مأمن من السير فوقها أو الضغط عليها بوضع أشياء فوقها أو بشكل يعوق توصيلها. كما ينبغي توجيه عناية خاصة للأسلاك عند طرف القابس ومآخذ الحائط ومواقع خروج الأسلاك من الأجهزة.
- يحظر وضع أي شيء معدني في الأجزاء المفتوحة الموجودة بهذا الجهاز؛ فقد يؤدي هذا إلى حدوث صدمة كهربائية.
- لتجنب حدوث صدمة كهربائية، لا تلمس الأجزاء الداخلية لهذا الجهاز أبدًا؛ حيث يُسمح للفني المعتمد وحده بفتح هذا الجهاز.
- تأكد من توصيل قابس سلك التيار الكهربائي وإدخاله بشكل صحيح. عند إخراج سلك التيار الكهربائي من مآخذ الحائط، اسحب دائمًا قابس سلك التيار الكهربائي. ولا تقم أبدًا بإخراجه من خلال سحب سلك التيار الكهربائي. لا تلمس سلك التيار الكهربائي بأيدي مبللة.
- إذا لم يعمل هذا الجهاز بشكل سليم -وخاصةً في حالة صدور أصوات أو روائح غير عادية منه- فافصله عن الفور واتصل بالموزع المعتمد أو مركز خدمة Samsung.
- لحماية هذا الجهاز من العواصف والبرق أو تركه في حالة الغياب عنه أو دون استخدام لوقت طويل، تأكد من فصله عن مآخذ الحائط، ثم افصل الهوائي أو نظام الكبل.
 - قد تسبب الأثرية المتراكمة في حدوث صدمة كهربائية أو تسرب كهربائي أو نشوب حريق بسبب توليد سلك التيار الكهربائي للشرارة والحرارة أو بسبب تلف المادة العازلة.
- لا تستخدم سوى قابس ومقبس تم توصيلهما أرضيًا بشكل جيد.
 - قد يؤدي التوصيل الأرضي غير السليم إلى حدوث صدمة كهربائية أو تلف في الجهاز. (أجهزة الفئة الأولى فقط).
- لإيقاف تشغيل هذا الجهاز تمامًا، افصله عن مآخذ الحائط. لضمان أنه يمكنك فصل هذا الجهاز من مصدر الطاقة بسرعة إذا لزم الأمر، تأكد من أنه يمكنك الوصول بسهولة إلى مآخذ الحائط وقابس التيار الكهربائي.

SAMSUNG

دليل المستخدم



BN68-15475X-00

شكراً لشراءك هذا المنتج من Samsung.
للحصول على خدمة أكثر تكاملاً، يُرجى تسجيل المنتج على الموقع www.samsung.com
الطراز _____ الرقم التسلسلي _____