

**SAMSUNG**

# Manuale dell'utente

S27CM50\* S32CM50\* S27CM70\* S32CM70\* S27CM80\*  
S32CM80\* S27C90\*

Questo apparecchio è fabbricato in conformità al D.M.28.08.95 n.548 ed in particolare a quanto specificato nell'Art.2, comma 1.  
Questo apparecchio è fabbricato nella U.E. in conformità al D.M.28.08.95 n.548 Art.2, comma 1 ed al D.M.26.03.92 Art.1

Il colore e l'aspetto possono variare a seconda del prodotto, inoltre le specifiche sono soggette a modifica senza preavviso allo scopo di migliorare le prestazioni del prodotto.

I contenuti di questo manuale sono soggetti a modifiche senza preavviso ai fini di un costante miglioramento della qualità del prodotto.

Nelle seguenti condizioni è possibile che vengano addebitati costi amministrativi:

- (a) l'uscita del tecnico in seguito a una chiamata non porta all'individuazione di alcun difetto nel prodotto (ovvero laddove l'utente non abbia letto il manuale dell'utente).
- (b) la consegna dell'unità da parte dell'utente ad un centro di assistenza non porta all'individuazione di alcun difetto nel prodotto (ovvero laddove l'utente non abbia letto il manuale dell'utente).

Prima dell'uscita del tecnico l'utente viene informato delle spese amministrative.

© Samsung

I diritti di questo manuale sono di proprietà di Samsung.

È vietato utilizzare o riprodurre il presente manuale, interamente o in parte, senza l'autorizzazione di Samsung.

I marchi registrati diversi da Samsung sono di proprietà dei rispettivi proprietari.

# Indice

## Prima di utilizzare il prodotto

### Precauzioni di sicurezza

- 3 Eletticità e sicurezza
- 4 Installazione
- 4 Funzionamento

### Pulizia

### Postura corretta durante l'uso del prodotto

## Preparazione

### Installazione

- 7 Montaggio del piedistallo
- 10 Collegare la fotocamera al prodotto
- 11 Precauzioni da osservare per lo spostamento del prodotto
- 13 Verifica dello spazio attorno al prodotto
- 14 Regolazione dell'inclinazione del prodotto e dell'altezza
- 16 Rotazione del prodotto
- 18 Blocco antifurto
- 19 Specifiche del kit di montaggio a parete (VESA)

### Pannello di controllo

## Connessioni

### Porte

- 25 Collegamento mediante un cavo Thunderbolt™ 4 o USB Type-C
- 26 Collegamento del prodotto a un PC come HUB USB

### Fissaggio dei cavi di collegamento

## Note e precauzioni

### Leggere qui dopo aver installato il prodotto

- 28 Formato delle immagini e segnali di ingresso

### Risoluzioni supportate per i segnali in ingresso UHD

- 29 Se la Segnale di ingresso Plus è impostata su Disattiva
- 29 Se la Segnale di ingresso Plus è impostata su On

### Leggere prima di collegare un computer (risoluzioni supportate)

- 30 VESA DMT
- 31 VESA CVT

### Risoluzioni supportate per i segnali video

- 32 CTA-861
- 32 Elenco di schede grafiche che supportano HDR10

## Specifiche

### Generale

## Appendice

### Responsabilità per il servizio di assistenza a pagamento (costo imputabile ai clienti)

- 35 Nessun difetto del prodotto
- 35 Danno del prodotto per causa imputabile al cliente
- 35 Altro

# Prima di utilizzare il prodotto







## Precauzioni di sicurezza

### Avvertenza

La mancata osservanza delle istruzioni può causare lesioni personali gravi e perfino mortali.

### Attenzione

La mancata osservanza delle istruzioni può causare lesioni personali o danni alla proprietà.

ATTENZIONE			
RISCHIO DI SCARICHE ELETTRICHE. NON APRIRE.			
ATTENZIONE: PER RIDURRE IL RISCHIO DI SCARICHE ELETTRICHE, NON RIMUOVERE IL COPERCHIO (O IL PANNELLO POSTERIORE). NESSUNA PARTE RIPARABILE AUTONOMAMENTE ALL'INTERNO. PER ASSISTENZA RIVOLGERSI A UN TECNICO QUALIFICATO.			
	Questo simbolo indica che all'interno sono presenti tensioni pericolose. E' pericoloso toccare in qualsiasi modo le parti interne di questo prodotto.		Tensione CA: La tensione nominale contraddistinta con questo simbolo è di tipo CA.
	Questo simbolo indica la disponibilità di informazioni importanti nella letteratura del prodotto relative al funzionamento e alla manutenzione del dispositivo.		Tensione CC: La tensione nominale contraddistinta con questo simbolo è di tipo CC.
	Prodotto di Classe II: Questo simbolo indica che non è necessaria alcuna connessione di sicurezza ad una presa di corrente dotata di messa a terra. Qualora questo simbolo di interesse non fosse presente su un prodotto dotato di cavo di alimentazione, ciò indica che il prodotto DEVE prevedere una connessione affidabile ad un polo di messa a terra.		Attenzione. Leggere le Istruzioni per l'uso: Questo simbolo indica all'utente la necessità di consultare il manuale dell'utente per ottenere ulteriori informazioni sulla sicurezza.

## Elettricità e sicurezza

### Avvertenza

- Non utilizzare un cavo di alimentazione o una spina danneggiati o una presa elettrica non salda.
- Non collegare più prodotti a un'unica presa elettrica.
- Non toccare la spina con le mani bagnate.
- Inserire la spina completamente, in modo che non sia lenta.
- Collegare la spina a una presa elettrica dotata di messa a terra (solo dispositivi isolati di tipo 1).
- Non piegare o tirare con forza il cavo di alimentazione. Non collocare oggetti pesanti sul cavo di alimentazione.
- Non posizionare il cavo di alimentazione o il prodotto vicino a fonti di calore.
- Eliminare la polvere dai poli della spina o dalla presa elettrica con un panno asciutto.

### Attenzione

- Non scollegare il cavo di alimentazione dalla presa elettrica mentre il prodotto è acceso.
- Utilizzare esclusivamente il cavo di alimentazione fornito da Samsung insieme al prodotto. Non utilizzare il cavo di alimentazione con altri prodotti.
- Non ostruire la presa elettrica a cui è collegato il cavo di alimentazione.
  - In caso di problemi, è necessario scollegare il cavo di alimentazione per escludere totalmente l'alimentazione al prodotto.
- Tenere il cavo di alimentazione per la spina quando lo si scollega dalla presa elettrica.

# Installazione

## Avvertenza

- Non appoggiare candele, fornelli per zanzare o sigarette accese sul prodotto. Non installare il prodotto vicino a fonti di calore.
- Conservare gli imballi in plastica lontano dalla portata dei bambini.
  - C'è pericolo di soffocamento.
- Non installare il prodotto su una superficie instabile o soggetta a vibrazioni (ripiani precari, superfici inclinate, ecc.).
  - Il prodotto potrebbe cadere e danneggiarsi o causare lesioni personali.
  - Se utilizzato in un'area soggetta a vibrazioni eccessive, il prodotto può danneggiarsi o causare un incendio.
- Non installare il prodotto all'interno di un veicolo né in luoghi esposti a polvere, umidità (gocciolamento d'acqua, ecc.), olio o fumo.
- Non esporre il prodotto alla luce solare diretta e non collocarlo vicino a fonti di calore o a oggetti caldi, ad esempio fornelli.
  - Il mancato rispetto di questa precauzione può ridurre la durata del prodotto o causare un incendio.
- Non installare il prodotto a un'altezza facilmente raggiungibile dai bambini.
  - Il prodotto potrebbe cadere e provocare lesioni.
- L'olio alimentare, come ad esempio l'olio di semi di soia, può danneggiare o deformare il prodotto. Tenere il prodotto lontano da fonti di inquinamento da olio. Inoltre, non installare o utilizzare il prodotto in cucina o accanto ai fornelli.

## Attenzione

- Non lasciare cadere il prodotto durante uno spostamento.
- Non appoggiare il prodotto con lo schermo rivolto verso il pavimento.
- Durante il posizionamento del prodotto su un mobile o uno scaffale, accertarsi che il bordo inferiore della parte anteriore del prodotto non sporga dal piano.
  - Il prodotto potrebbe cadere e danneggiarsi o causare lesioni personali.
  - Installare il prodotto solo in un vano o su una mensola di dimensioni idonee.
- Appoggiare il prodotto con cautela.
  - Ciò potrebbe causare danni al prodotto o lesioni personali.
- L'installazione del prodotto in luoghi soggetti a condizioni inusuali (esposti a una quantità elevata di polveri sottili, sostanze chimiche, temperature estreme o umidità, oppure luoghi in cui il prodotto debba funzionare ininterrottamente per periodi di tempo prolungati) può comportare un considerevole deterioramento delle prestazioni.
  - Se si intende installare il prodotto in un luogo che presenta simili caratteristiche, consultare il Centro di assistenza Samsung.
- Prima di assemblare il prodotto, posizionarlo su una superficie piana e stabile con lo schermo rivolto verso il basso.

# Funzionamento

## Avvertenza

- All'interno del prodotto è presente alta tensione. Non smontare, riparare o modificare autonomamente il prodotto.
  - Per le riparazioni contattare il Centro di assistenza Samsung.
- Per spostare il prodotto, scollegare prima tutti i cavi, compreso il cavo di alimentazione.
- Se il prodotto genera un rumore anomalo, odore di bruciato o fumo, scollegare immediatamente il cavo di alimentazione e contattare il Centro di assistenza Samsung.
- Non lasciare che i bambini si appendano al prodotto o vi salgano sopra.
  - I bambini potrebbero riportare lesioni o ferirsi gravemente.
- Se il prodotto cade o la struttura esterna subisce danni, spegnere l'alimentazione e scollegare il cavo di alimentazione. Quindi contattare un Centro di assistenza Samsung.
  - L'utilizzo prolungato può provocare scariche elettriche o un incendio.


- Non lasciare oggetti pesanti o graditi ai bambini (giocattoli, dolci, ecc.) sul prodotto.
  - Tentando di raggiungere uno di questi oggetti, un bambino potrebbe causare la caduta del prodotto o dell'oggetto pesante, con il rischio di ferirsi gravemente.
- In caso di fulmini o temporali, spegnere il prodotto e scollegare il cavo di alimentazione.
- Non lasciar cadere oggetti sul prodotto e non urtarlo.
- Non spostare il prodotto tirandolo per il cavo di alimentazione o altri cavi.
- In caso di perdite di gas, non toccare il prodotto né la spina. Inoltre, ventilare immediatamente l'area.
- Non sollevare o spostare il prodotto tirandolo per il cavo di alimentazione o altri cavi.
- Non usare o tenere spray o sostanze infiammabili vicino al prodotto.
- Verificare che le aperture di ventilazione non siano ostruite da tovaglie o tende.
  - L'aumento della temperatura interna potrebbe provocare un incendio.
- Non introdurre oggetti metallici (bacchette, monete, forcine per capelli, ecc.) o infiammabili (carta, fiammiferi, ecc.) nel prodotto (attraverso le aperture di ventilazione o le porte di ingresso/uscita).
  - Se acqua o altre sostanze estranee dovessero penetrare all'interno del prodotto, spegnere il prodotto e scollegare il cavo di alimentazione. Quindi contattare un Centro di assistenza Samsung.
- Non collocare sul prodotto oggetti contenenti liquidi (vasi, caraffe, bottiglie, ecc.) o oggetti metallici.
  - Se acqua o altre sostanze estranee dovessero penetrare all'interno del prodotto, spegnere il prodotto e scollegare il cavo di alimentazione. Quindi contattare un Centro di assistenza Samsung.

## Attenzione

- La visualizzazione a schermo di una immagine fissa per un lungo periodo di tempo può causare la ritenzione delle immagini o il deterioramento di alcuni pixel.
  - In caso di inutilizzo prolungato del prodotto, impostare lo schermo sulla modalità di risparmio energetico o impostare un salvaschermo con immagini in movimento.
- In caso di inutilizzo prolungato del prodotto, scollegare il cavo di alimentazione dalla presa elettrica.
  - L'accumulo di polvere combinato al calore potrebbe provocare un incendio, scariche elettriche o dispersioni di corrente.
- Usare il prodotto alla risoluzione e alla frequenza consigliate.
  - Il mancato rispetto di questa precauzione può provocare danni alla vista.
- Non capovolgere il prodotto o spostarlo tenendolo per il piedistallo.
  - Il prodotto potrebbe cadere e danneggiarsi o causare lesioni personali.
- La visione prolungata del prodotto a una distanza troppo ravvicinata può danneggiare la vista.
- Non utilizzare umidificatori o fornelli vicino al prodotto.
- Riposare gli occhi per almeno 5 minuti o guardare oggetti distanti dopo ogni ora di utilizzo del prodotto.
- Non toccare lo schermo quando il prodotto è rimasto acceso per un periodo di tempo prolungato, perché sarà caldo.
- Tenere i piccoli accessori lontano dalla portata dei bambini.
- Prestare attenzione durante la regolazione dell'angolo di visione o dell'altezza del piedistallo.
  - Le mani o le dita potrebbero rimanere incastrate nel prodotto e riportare lesioni.
  - Se inclinato con un'angolazione eccessiva, il prodotto potrebbe cadere e causare lesioni.
- Non collocare oggetti pesanti sul prodotto.
  - Ciò potrebbe causare danni al prodotto o lesioni personali.


# Pulizia

Nei modelli con finitura lucida possono formarsi macchie bianche sulla superficie se in prossimità del prodotto viene utilizzato un umidificatore a ultrasuoni.

 Se si desidera pulire l'interno del prodotto, contattare il Centro di assistenza Samsung più vicino (il servizio è a pagamento). Non premere sullo schermo del prodotto con le mani o altri oggetti. Potrebbe danneggiarsi.

 Il pannello e la superficie esterna degli LCD avanzati possono graffiarsi facilmente, pertanto la pulizia deve essere eseguita con cautela.

Attenersi alle seguenti precauzioni e indicazioni.

1. Spegnerne il prodotto e il PC.
  2. Scollegare il cavo di alimentazione dal prodotto.
-  Impugnare il cavo di alimentazione tenendolo per la spina e non toccarlo con le mani bagnate. In caso contrario, potrebbero verificarsi scariche elettriche.
3. Pulire il prodotto con un panno pulito, morbido e asciutto.  
Inumidire un panno morbido con dell'acqua, strizzarlo bene e quindi utilizzarlo per pulire l'esterno del prodotto.
    - Non applicare sul prodotto detergenti contenenti alcol, solventi o tensioattivi.
    - Non spruzzare acqua o detergenti direttamente sul prodotto.
  4. Collegare il cavo di rete al prodotto dopo aver terminato la pulizia.
  5. Accendere il prodotto e il PC.

# Postura corretta durante l'uso del prodotto





Durante l'uso del prodotto mantenere una postura corretta, come illustrato di seguito:

- Tenere la schiena diritta.
- Mantenere una distanza di 45–50 cm tra gli occhi e lo schermo e posizionare il prodotto in modo che lo sguardo sia leggermente rivolto verso il basso.
- Guardare lo schermo da una posizione frontale.
- Regolare l'angolazione dello schermo in modo che la luce non vi si rifletta.
- Tenere gli avambracci perpendicolari alle braccia e allo stesso livello del dorso delle mani.
- I gomiti devono essere piegati all'incirca ad angolo retto.
- Regolare l'altezza del prodotto in modo da tenere le ginocchia a un angolo di 90 gradi o maggiore, la pianta dei piedi aderente al pavimento e le braccia più in basso del cuore.
- Eseguire esercizi per gli occhi o batterli frequentemente per alleviare l'affaticamento oculare.

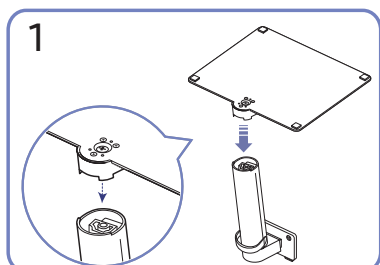
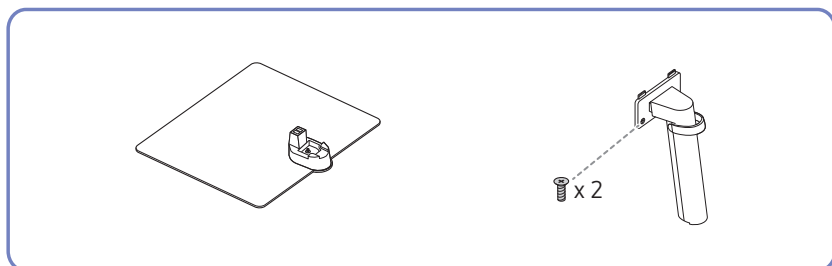
# Preparazione

## Installazione

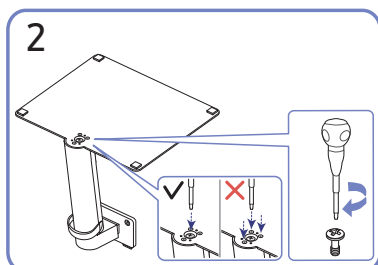
### Montaggio del piedistallo

-  Prima di assemblare il prodotto, posizionarlo su una superficie piana e stabile con lo schermo rivolto verso il basso.
-  Per il disassemblaggio, eseguire la stessa procedura in ordine inverso.

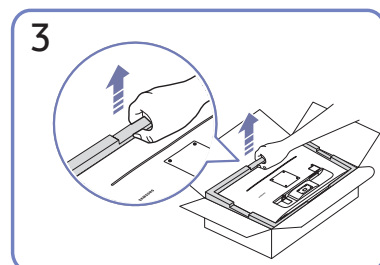
S27CM50\* / S32CM50\*



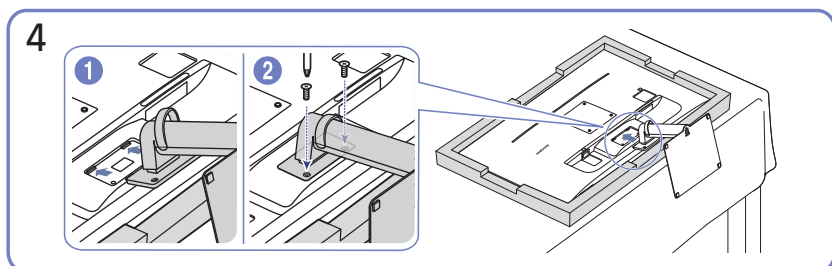
Inserire la base del piedistallo nel connettore seguendo la direzione indicata nella figura. Verificare che il connettore del piedistallo sia saldamente fissato.



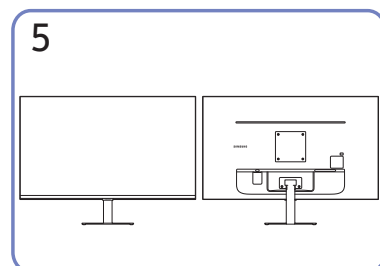
Ruotare completamente la vite di collegamento posta sul fondo del piedistallo in modo da fissarlo saldamente. Fissare la vite grande al centro per il montaggio.



Come mostrato in figura, rimuovere il prodotto e il cuscino di schiuma, quindi posizionare il prodotto sul tavolo con il lato frontale rivolto verso il pavimento.

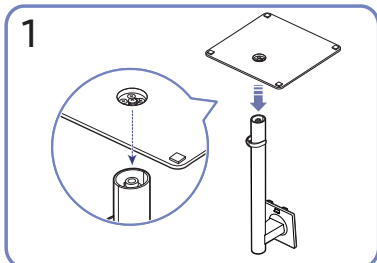
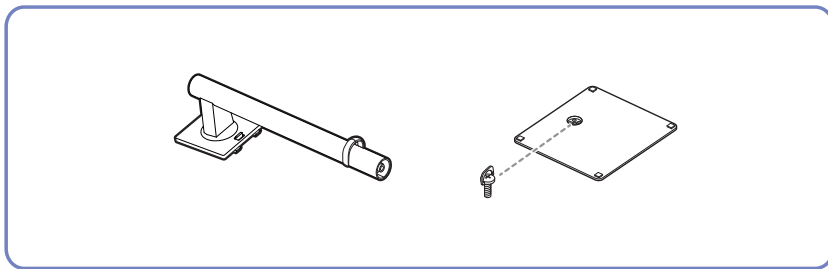


Spingere il piedistallo assemblato nel corpo principale nella direzione indicata dalla freccia come mostrato in figura. Ruotare completamente la vite di collegamento posta sul fondo del corpo principale in modo da fissarlo saldamente.

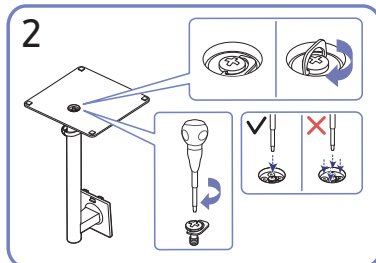


L'assemblaggio del piedistallo è completo.

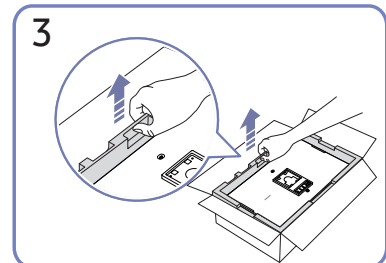
## S27CM70\* / S32CM70\*



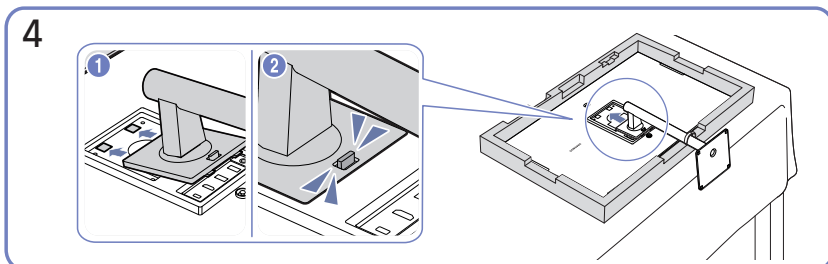
1  
Inserire la base del piedistallo nel connettore seguendo la direzione indicata nella figura. Verificare che il connettore del piedistallo sia saldamente fissato.



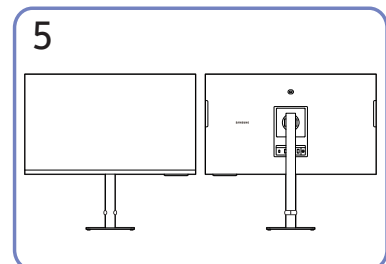
2  
Ruotare completamente la vite di collegamento posta sul fondo del piedistallo in modo da fissarlo saldamente. Fissare la vite grande al centro per il montaggio.



3  
Come mostrato in figura, rimuovere il prodotto e il cuscino di schiuma, quindi posizionare il prodotto sul tavolo con il lato frontale rivolto verso il pavimento.



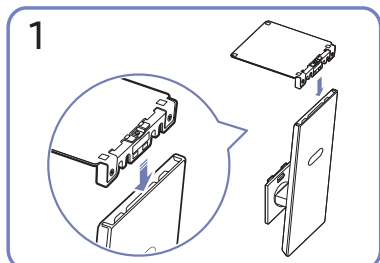
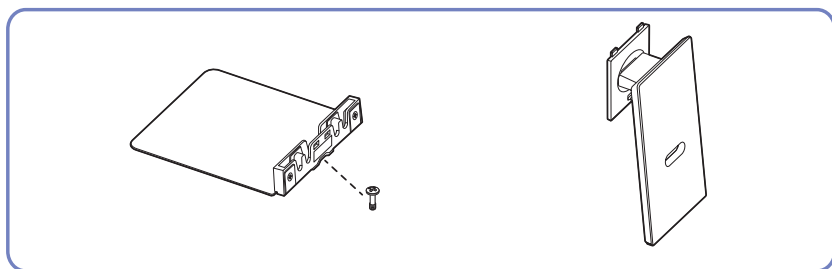
4  
Spingere il piedistallo assemblato nel corpo principale nella direzione indicata dalla freccia come mostrato in figura.



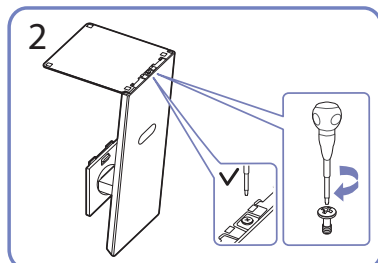
5  
Una volta installato il piedistallo, rimettere il prodotto in posizione verticale.



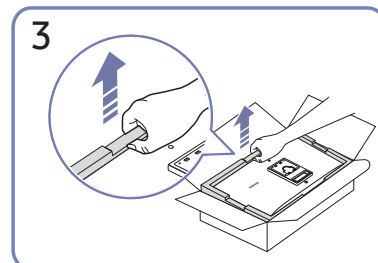
## S27CM80\* / S32CM80\* / S27C90\*



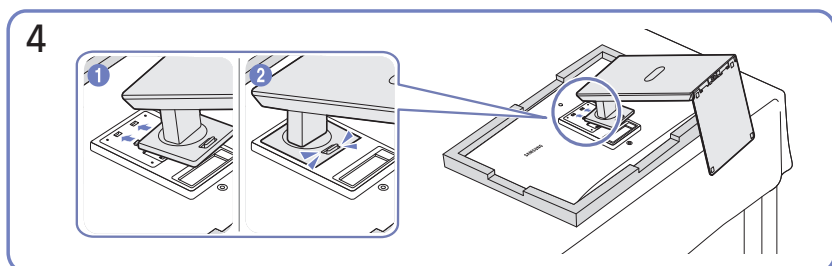
1  
Inserire la base del piedistallo nel connettore seguendo la direzione indicata nella figura. Verificare che il connettore del piedistallo sia saldamente fissato.



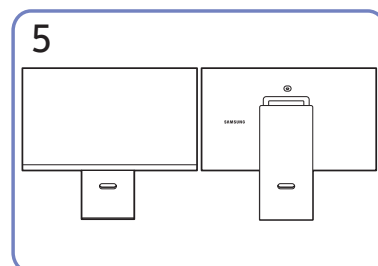
2  
Ruotare completamente la vite di collegamento posta sul fondo del piedistallo in modo da fissarlo saldamente.



3  
Come mostrato in figura, rimuovere il prodotto e il cuscino di schiuma, quindi posizionare il prodotto sul tavolo con il lato frontale rivolto verso il pavimento.

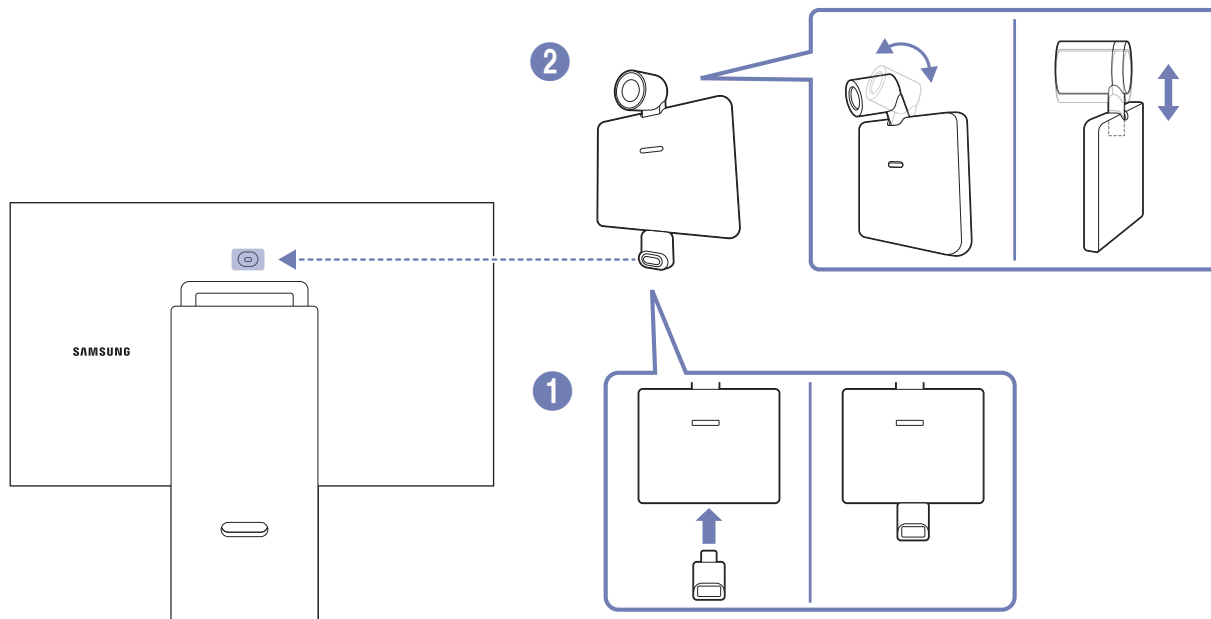


4  
Spingere il piedistallo assemblato nel corpo principale nella direzione indicata dalla freccia come mostrato in figura.





5  
L'assemblaggio del piedistallo è completo.


## Collegare la fotocamera al prodotto



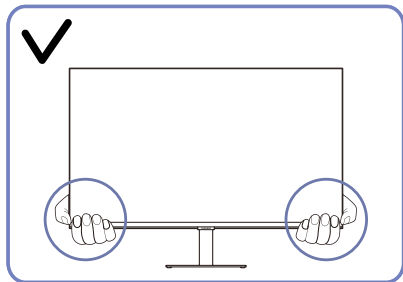
Specifiche fotocamera	Serie M7/M8	Serie S9
Risoluzione	1920 x 1080, 30 fps (FHD)	3840 x 2160, 30 fps (UHD)
Compensazione automatica della luce	0	0
Copertura per la privacy	0	0
Angolo di visione	85°	90°
Connessione	USB Type-C (USB 2.0)	USB Type-C (USB 3.0)

-  Prima di utilizzare il prodotto, pulire il connettore della fotocamera con un panno morbido e asciutto per evitare malfunzionamenti dovuti a corpi estranei.
-  Questa porta è supportata solo nelle serie M7/M8/S9.
-  La fotocamera è fornita solo con la serie M8/S9.

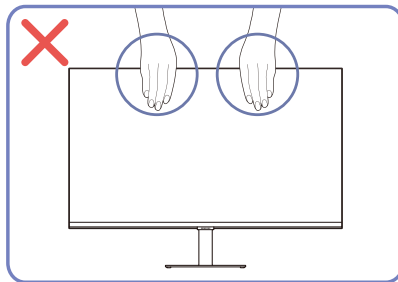
## Precauzioni da osservare per lo spostamento del prodotto

 Il colore e la forma dei componenti possono variare rispetto all'immagine fornita.

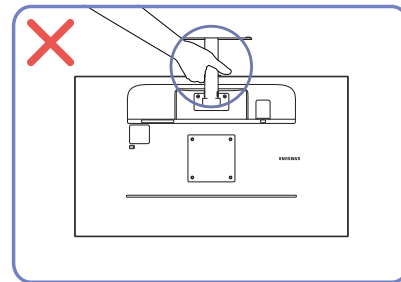
### S27CM50\* / S32CM50\*



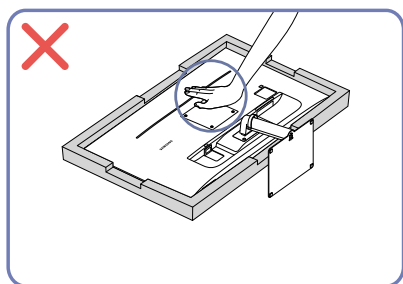
Spostare il prodotto tenendolo per gli angoli inferiori.



Non applicare una pressione diretta sullo schermo.  
Non spostare il prodotto tenendolo per lo schermo.

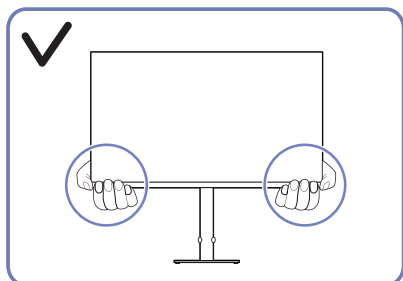


Non tenere il prodotto capovolto afferrandolo solo per il piedistallo.

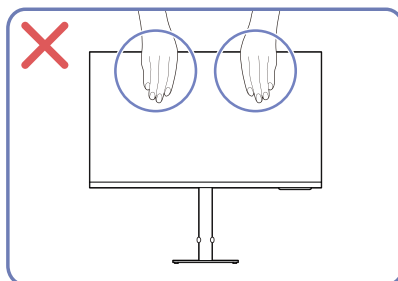


Non esercitare pressione sul prodotto. Potrebbe danneggiarsi.

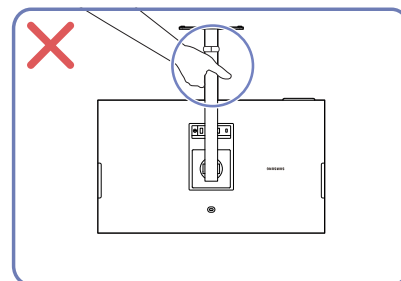
### S27CM70\* / S32CM70\*



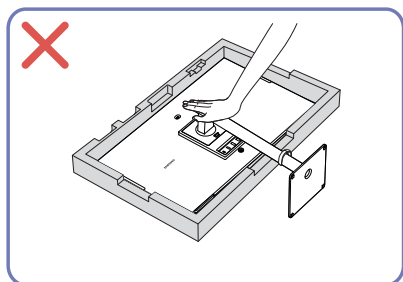
Spostare il prodotto tenendolo per gli angoli inferiori.



Non applicare una pressione diretta sullo schermo.  
Non spostare il prodotto tenendolo per lo schermo.

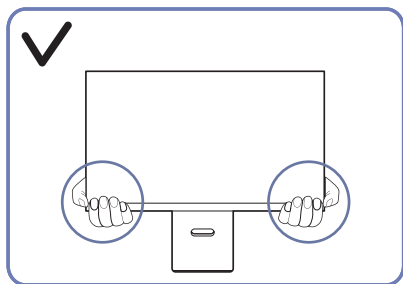


Non tenere il prodotto capovolto afferrandolo solo per il piedistallo.

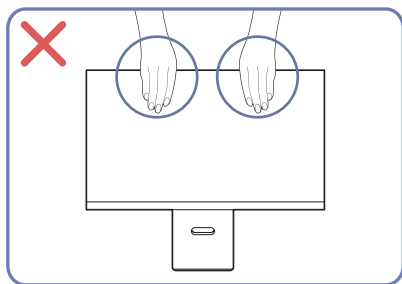


Non esercitare pressione sul prodotto. Potrebbe danneggiarsi.

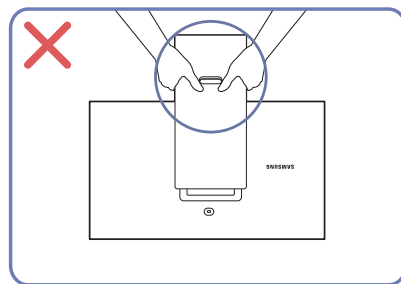
S27CM80\* / S32CM80\* / S27C90\*



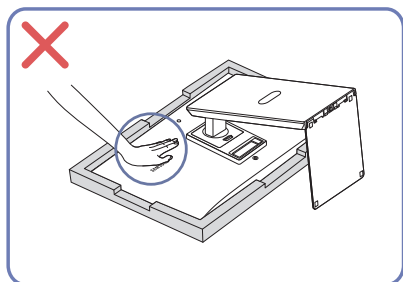
Spostare il prodotto tenendolo per gli angoli inferiori.



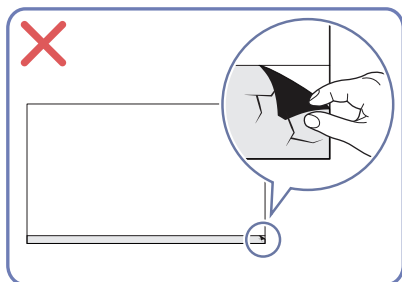
Non applicare una pressione diretta sullo schermo.  
Non spostare il prodotto tenendolo per lo schermo.



Non tenere il prodotto capovolto afferrandolo solo per il piedistallo.



Non esercitare pressione sul prodotto. Potrebbe danneggiarsi.

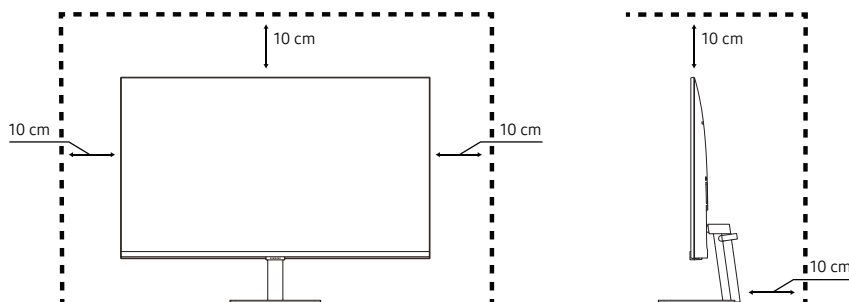


## Verifica dello spazio attorno al prodotto

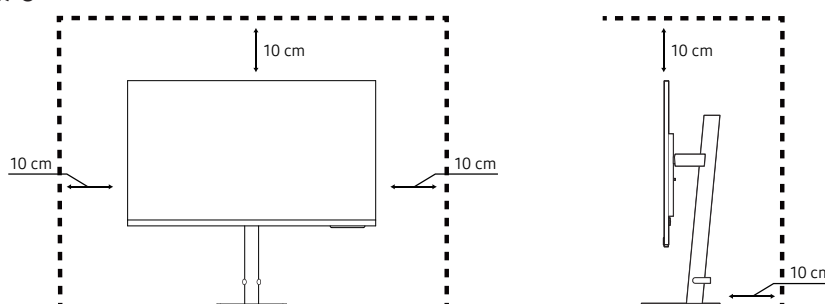
In fase di posizionamento del prodotto, assicurarsi che sia presente uno spazio libero sufficiente per una corretta ventilazione. Un incremento della temperatura interna potrebbe causare un incendio e danneggiare il prodotto. In fase di installazione del prodotto, lasciare attorno allo stesso uno spazio libero sufficiente, come illustrato nello schema.

 L'aspetto del prodotto può variare a seconda del modello.

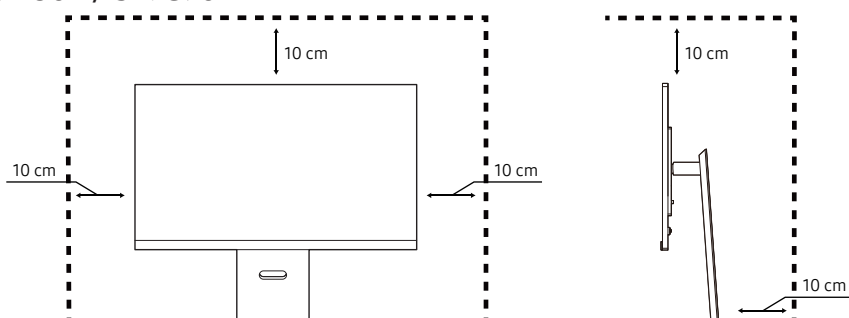
### S27CM50\* / S32CM50\*




### S27CM70\* / S32CM70\*



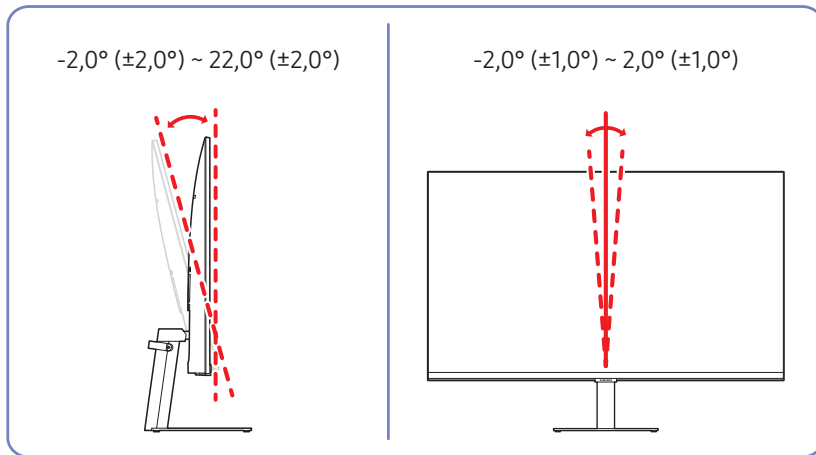
### S27CM80\* / S32CM80\* / S27C90\*



# Regolazione dell'inclinazione del prodotto e dell'altezza

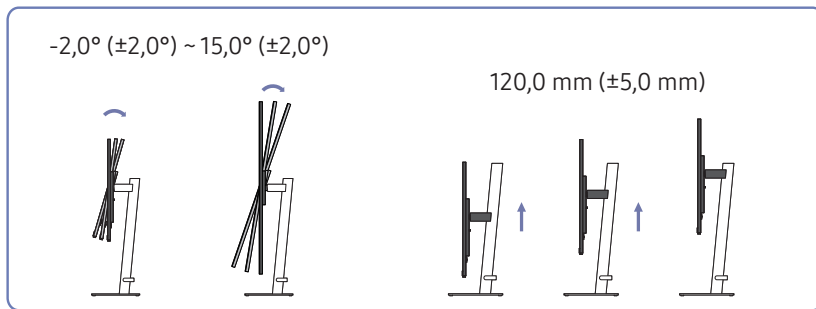
 Il colore e la forma dei componenti possono variare rispetto all'immagine fornita. Le specifiche sono soggette a modifica senza preavviso al fine di migliorare le prestazioni del prodotto.

S27CM50\* / S32CM50\*

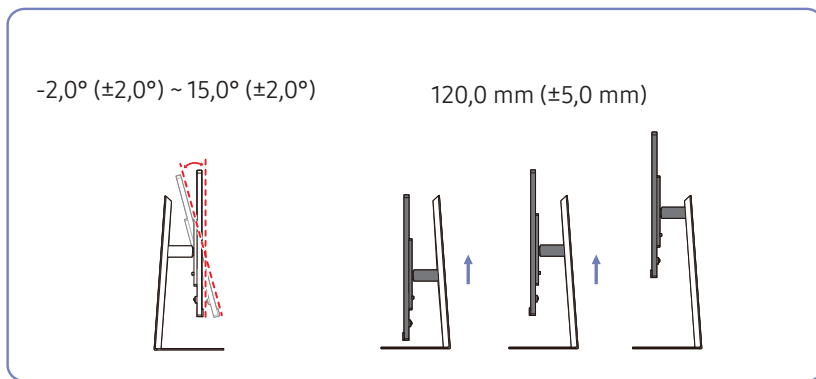


- È possibile regolare sia l'inclinazione che l'altezza del prodotto.
- Durante la regolazione dell'inclinazione o dell'altezza, tenere entrambi i lati del prodotto ed evitare di applicare una forza eccessiva per prevenire danni.
- Durante la regolazione dell'altezza, si potrebbe udire un rumore. Questo rumore è prodotto dal movimento della sfera all'interno del supporto, quando viene regolata l'altezza. Ciò è normale e non derivante da un difetto del prodotto.

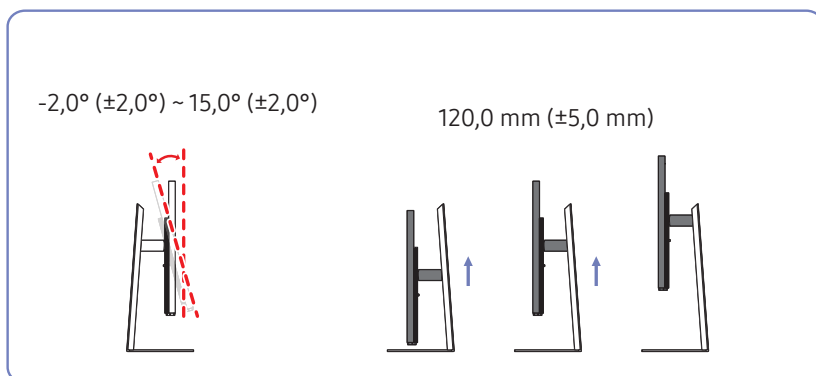
S27CM70\* / S32CM70\*





S27CM80\* / S32CM80\*

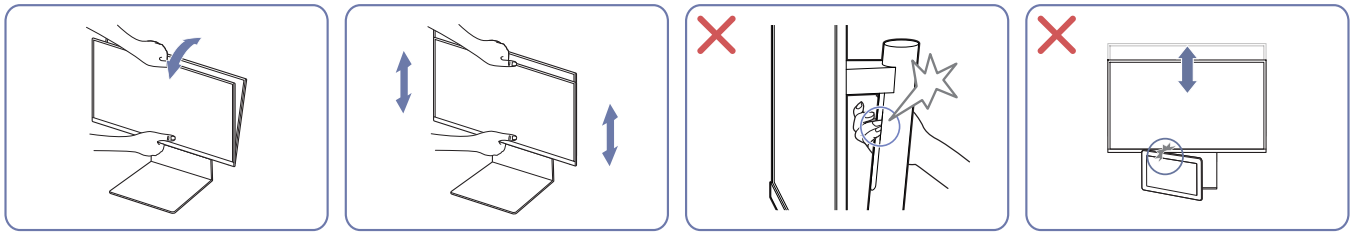


S27C90\*



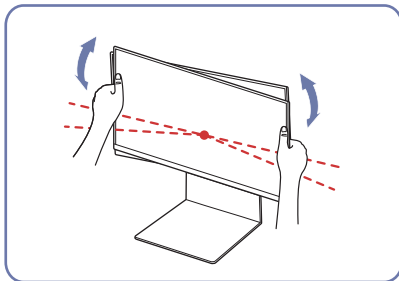
## Attenzione

-  La forma del prodotto può variare a seconda del modello.
-  Solo per i modelli S27CM70\* / S32CM70\* / S27CM80\* / S32CM80\* / S27C90\*.




- Afferra il centro del monitor e regola l'altezza.
- **NON** tenere la parte mobile del supporto con la mano durante il livellamento dello schermo. Potrebbero verificarsi lesioni alla mano.
- Non mettere un oggetto intorno alla parte inferiore del prodotto. Il prodotto o l'oggetto potrebbe danneggiarsi durante la regolazione dell'altezza del prodotto.

Se lo schermo non risultasse ancora perfettamente orizzontale dopo aver regolato l'inclinazione e l'altezza del prodotto, seguire la procedura qui sotto.



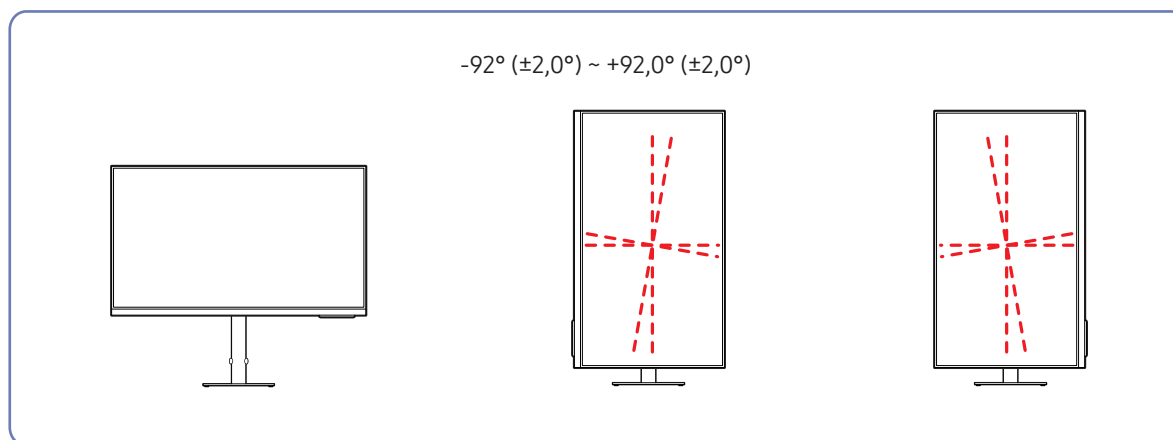
- Tenere il bordo da entrambi i lati e regolare l'angolazione del monitor fino a quando lo schermo non è orizzontale. (Non toccare direttamente il display LCD.)

## Rotazione del prodotto

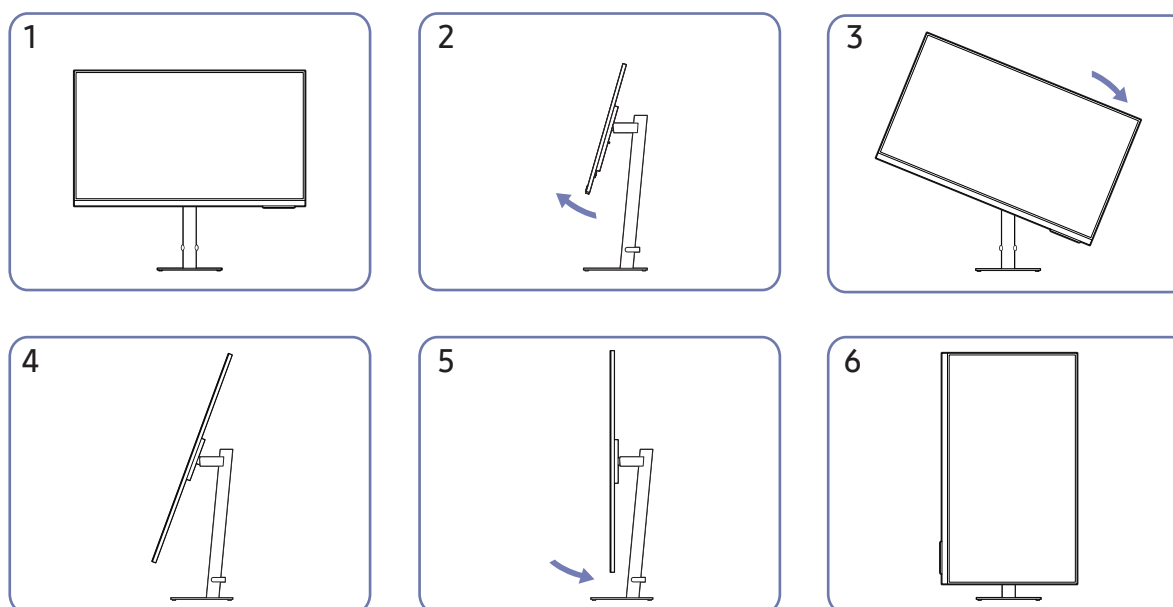
 Il colore e la forma dei componenti possono variare rispetto all'immagine fornita. Le specifiche sono soggette a modifica senza preavviso al fine di migliorare le prestazioni del prodotto.

 Solo per i modelli S27CM70\* / S32CM70\* / S27CM80\* / S32CM80\* / S27C90\*.

S27CM70\* / S32CM70\*

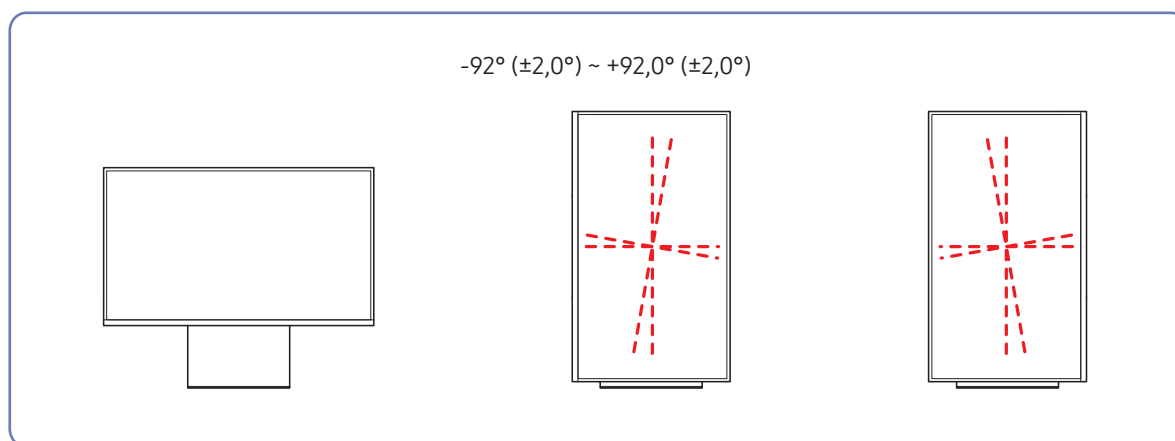


È possibile ruotare il prodotto come mostrato sotto.

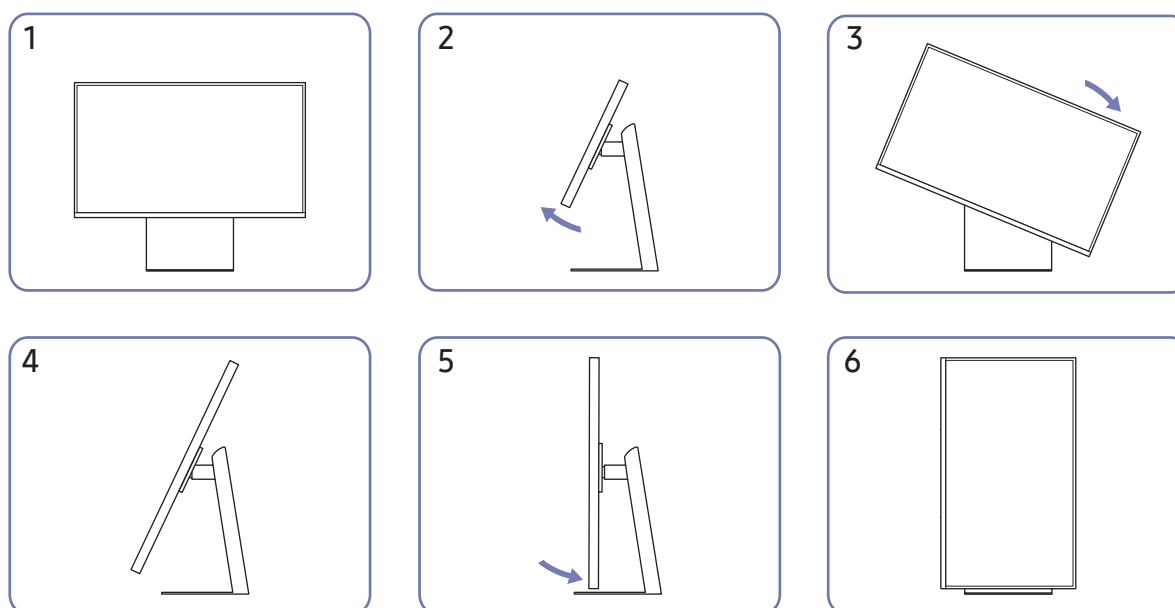


- Estendere completamente il piedistallo prima di ruotare il prodotto.
- Ruotando il prodotto senza estendere completamente il piedistallo, l'angolo del prodotto potrebbe urtare la superficie d'appoggio e danneggiarsi.
- Nel ruotare il prodotto, prestare attenzione a non danneggiarlo colpendo un oggetto o il sostegno.








È possibile ruotare il prodotto come mostrato sotto.

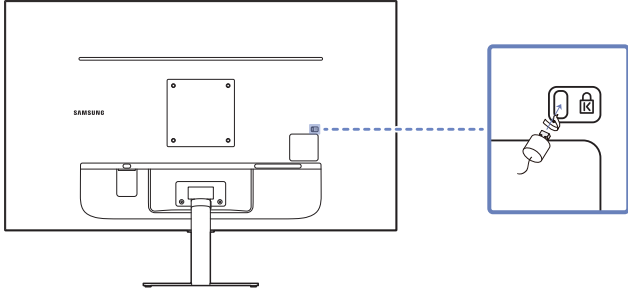


- Estendere completamente il piedistallo prima di ruotare il prodotto.
- Ruotando il prodotto senza estendere completamente il piedistallo, l'angolo del prodotto potrebbe urtare la superficie d'appoggio e danneggiarsi.
- Nel ruotare il prodotto, prestare attenzione a non danneggiarlo colpendo un oggetto o il sostegno.

## Blocco antifurto


-  Il blocco antifurto consente un uso sicuro del prodotto anche in un luogo pubblico.
-  Il metodo di blocco e la forma del dispositivo antifurto dipendono dalla marca del prodotto. Per ulteriori dettagli, consultare i manuali forniti insieme al dispositivo antifurto.
-  Solo per i modelli S27CM50\* / S32CM50\*.

### Per bloccare il dispositivo antifurto:

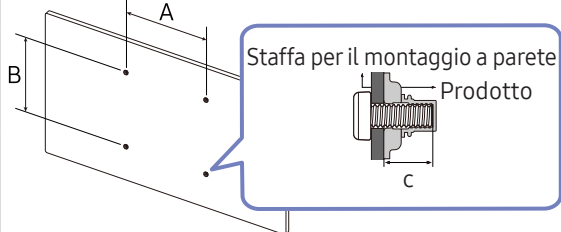


1. Fissare il cavo del dispositivo antifurto a un oggetto pesante come per esempio un tavolo.
2. Inserire un'estremità del cavo nell'occhiello sull'altro capo del cavo.
3. Inserire il dispositivo di blocco nell'alloggiamento di chiusura sul retro del prodotto.
4. Bloccare il dispositivo antifurto.
  - Il dispositivo antifurto può essere acquistato separatamente.
  - Per ulteriori dettagli, consultare i manuali forniti insieme al dispositivo antifurto.
  - I dispositivi antifurto possono essere acquistati online o presso i rivenditori di componenti elettronici.

## Specifiche del kit di montaggio a parete (VESA)

-  Installare il supporto su una parete solida perpendicolare al pavimento. Prima di installare il supporto a parete su superfici di materiali come il cartongesso, contattare il rivenditore più vicino per informazioni aggiuntive. L'installazione del prodotto su una parete inclinata potrebbe provocarne la caduta con conseguenti gravi lesioni personali. Con i kit di montaggio a parete Samsung vengono forniti un manuale di installazione dettagliato e tutti i componenti necessari per l'assemblaggio.
- Non utilizzare viti di lunghezza maggiore di quella standard o non conforme alle relative specifiche standard VESA. Viti con una lunghezza eccessiva potrebbero causare danni alle parti interne del prodotto.
  - Per supporti a parete non conformi alle specifiche standard VESA relative alle viti, la lunghezza di queste ultime potrebbe variare a seconda delle specifiche del supporto.
  - Non fissare troppo saldamente le viti, in quanto queste potrebbero danneggiare il prodotto o causarne la caduta con conseguenti lesioni personali. Samsung declina ogni responsabilità per questo tipo di incidenti.
  - Samsung declina ogni responsabilità in caso di danni al prodotto o lesioni personali dovuti all'utilizzo di un supporto a parete non VESA o non conforme alle specifiche o ancora dovuti alla mancata osservanza delle istruzioni di installazione del prodotto da parte del consumatore.
  - Non montare il prodotto con un'inclinazione superiore a 15°.
  - Le dimensioni standard per i kit di montaggio a parete sono mostrate nella tabella sotto.

Nome del modello	Specifiche alloggiamento viti VESA (A * B) in millimetri	C	Vite standard	Quantità
S27CM50* S32CM50*	100,0 x 100,0	6,7 ~ 8,7 mm	M4	x4
S27CM70* S27CM80* S32CM70* S32CM80* S27C90*		5,8 ~ 7,8 mm		



Staffa per il montaggio a parete

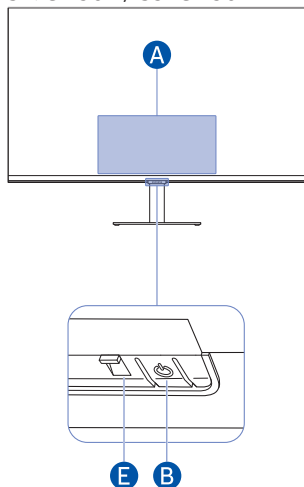
Prodotto

-  Non installare il kit di montaggio a parete durante l'accensione del prodotto. In caso contrario, il prodotto può provocare lesioni personali causate da scosse elettriche.

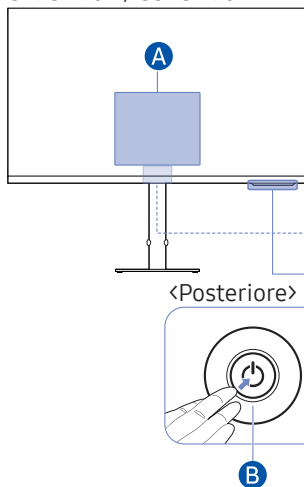
# Pannello di controllo

 Accendere il prodotto dal pulsante di accensione, quindi utilizzare il menu di controllo. quindi tenere premuto il pulsante di alimentazione.

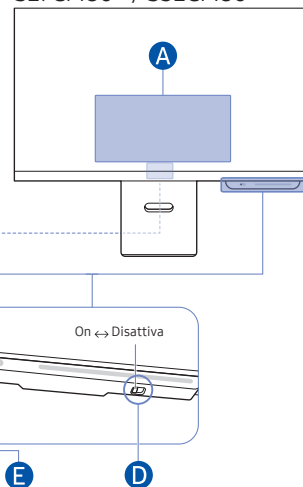
S27CM50\* / S32CM50\*



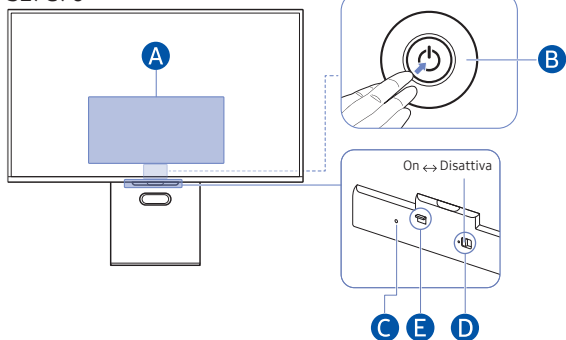
S27CM70\* / S32CM70\*



S27CM80\* / S32CM80\*



S27C90\*



**A** Menu di Controllo

S27CM50\* / S32CM50\*

 Spegni     Canale succ.     Can. prec.     Aum. vol.     Dim. vol.     Sorgente







S27CM70\* / S32CM70\* / S27CM80\* / S32CM80\*

 Home     Impostazioni     Ritorna     Sorgente     Spegni

S27C90\*

 Home     Impostazioni     Ritorna     Sorgente     Spegni

**B** Pulsante di accensione / Tasto del telecomando

- Premere il tasto : Visualizzare il Menu di controllo. È inoltre possibile selezionare o eseguire un elemento evidenziato del menu.
- Tenere premuto il pulsante : viene terminata la funzione in esecuzione.
  -  Questa funzione potrebbe non essere supportata in base al modello.
- Pulsante Su/Giù: Consente di cambiare il canale.
  -  Questa funzione potrebbe non essere supportata in base al modello.
- Pulsante Sinistra/Destra: consente la modifica del volume.
  -  Questa funzione potrebbe non essere supportata in base al modello.
-  I pulsanti possono funzionare in modo diverso a seconda della situazione.

### C Microfono

### D Interruttore del microfono

È possibile attivare e disattivare il microfono tramite l'interruttore presente nella parte inferiore del prodotto.

Se il microfono è disattivo, tutte le funzioni voce e audio che utilizzano il microfono non sono disponibili.

- La posizione e forma dell'interruttore del microfono possono variare in base al modello.
- Durante l'analisi usando i dati del microfono, i dati non vengono salvati.

### E Indicatore di alimentazione / Sensore del telecomando

- Il LED si accende quando il prodotto è spento.
- Il LED lampeggia quando il prodotto passa in modalità standby.




Trascorsi 60 secondi senza segnale, il prodotto passa in modalità standby. In modalità standby, la schermata si riattiva quando viene immesso un qualsiasi segnale o viene premuto un qualsiasi pulsante sul telecomando.

- Il colore e la forma dei componenti possono variare rispetto all'immagine fornita.
- Se la pellicola protettiva sul logo SAMSUNG o sulla parte inferiore del prodotto non viene rimossa, la luminosità dello schermo potrebbe ridursi. Si consiglia di rimuovere la pellicola protettiva.
- Quando si utilizzano i pulsanti (esclusa l'alimentazione) del Samsung Smart Remote, il LED del ricevitore non lampeggia.

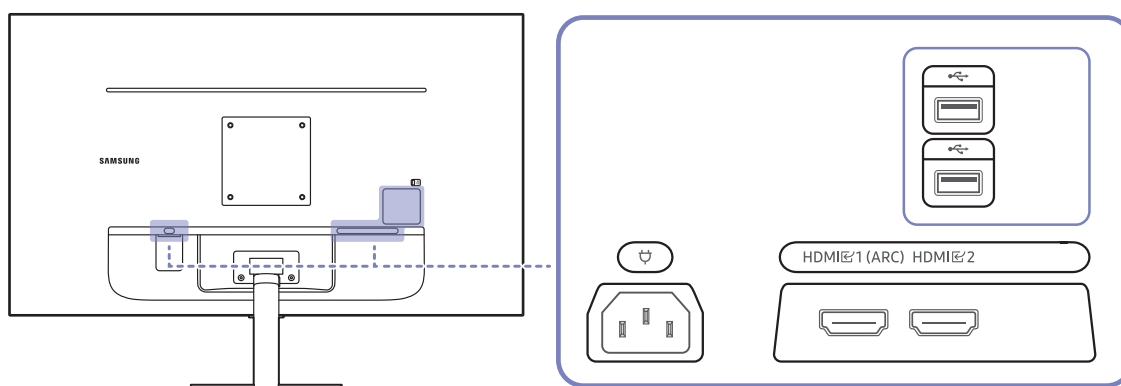
# Connessioni



È anche possibile collegare dispositivi esterni usando vari tipi di connettori.



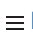
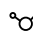
## Porte

 Le funzioni disponibili possono variare a seconda del modello del prodotto. Il colore e la forma dei componenti possono variare rispetto all'immagine fornita. Le specifiche sono soggette a modifica senza preavviso al fine di migliorare le prestazioni del prodotto. Fare riferimento al prodotto di cui effettivamente si dispone.

S27CM50\* / S32CM50\*

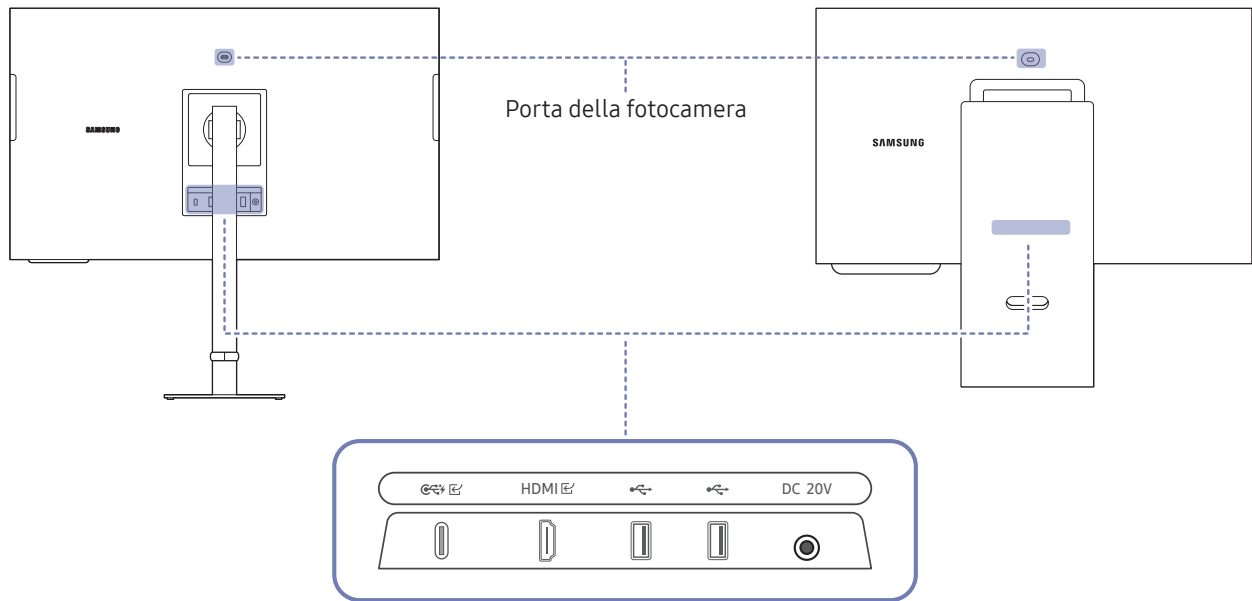


Porta	Descrizione
HDMI 1 (ARC) HDMI 2	Collega a un dispositivo sorgente mediante cavo HDMI o HDMI-DVI.
	Collegare a un dispositivo USB.
	Collegare il cavo di alimentazione del prodotto.

 Per ulteriori informazioni sulla connessione a un dispositivo esterno, fare riferimento a  >  **Menu** >  **Dispositivi connessi**  
> [Guida alla connessione.](#)

S27CM70\* / S32CM70\*

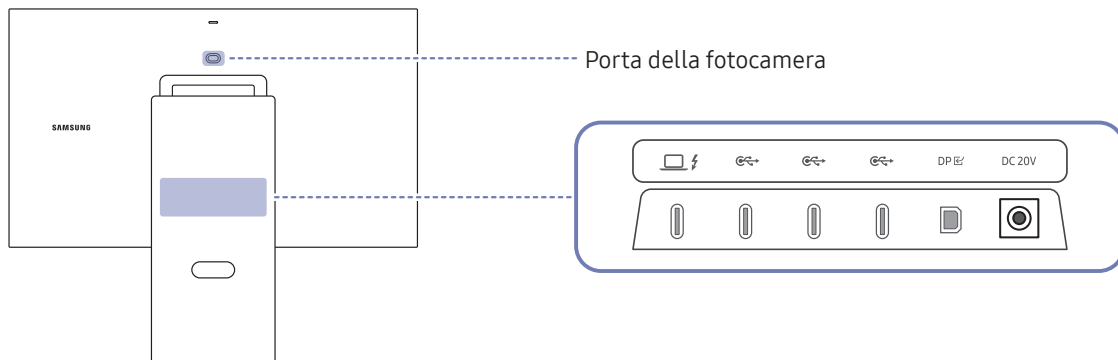
S27CM80\* / S32CM80\*



Porta	Descrizione
	<ul style="list-style-type: none"> <li>Consente il collegamento a un dispositivo sorgente mediante un cavo USB Type-C. Per il collegamento di un dispositivo sorgente USB Type-C, assicurarsi di utilizzare il cavo USB Type-C Gen2 10G per visualizzare correttamente lo schermo. <ul style="list-style-type: none"> <li> I cavi di una versione inferiore non supportano la funzione di ingresso video (Displayport ALT).</li> </ul> </li> <li>La porta USB Type-C può essere collegata a un notebook o dispositivo mobile per la ricarica. <ul style="list-style-type: none"> <li> È supportata una potenza di caricamento massima di 65 W. La velocità di caricamento può variare a seconda del dispositivo collegato.</li> </ul> </li> <li>Utilizzare una fotocamera dal PC collegata alla porta USB Type-C.</li> </ul>
HDMI	Collega a un dispositivo sorgente mediante cavo HDMI o HDMI-DVI.
	Collegare a un dispositivo USB.
DC 20V	Consente il collegamento a un alimentatore CA/CC.

Per ulteriori informazioni sulla connessione a un dispositivo esterno, fare riferimento a > **Menu** > **Dispositivi connessi**  
> [Guida alla connessione.](#)

S27C90\*



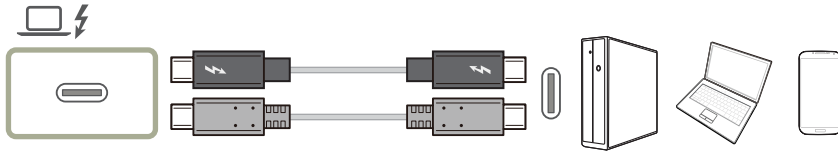
Porta	Descrizione
	<p>Connessione a un dispositivo sorgente utilizzando un cavo Thunderbolt™ 4 o un cavo USB Type-C.</p> <ul style="list-style-type: none"> <li> è la porta a monte di Thunderbolt™ 4. <ul style="list-style-type: none"> <li>Con uscita PD max da 90 W.</li> <li>Per connettersi a un PC tramite Thunderbolt, collegare il cavo alla porta , una delle quattro porte USB Type-C.</li> </ul> </li> </ul>
	<p> è una porta USB downstream. Collegare a un dispositivo USB.</p> <ul style="list-style-type: none"> <li>Con uscita PD max da 4,5 W.</li> <li>Se è collegato un HUB USB esterno che richiede alimentazione, potrebbe non essere possibile il normale funzionamento.</li> </ul>
DP	Consente il collegamento a un PC mediante un cavo DP.
DC 20V	Consente il collegamento a un alimentatore CA/CC.

- Il prodotto potrebbe non essere compatibile con un BDP o un dispositivo di gioco se il dispositivo è collegato tramite un cavo non certificato, ad esempio un adattatore di genere HDMI a USB Type-C o da HDMI a DP.
- Per ulteriori informazioni sulla connessione a un dispositivo esterno, fare riferimento a > **Menu** > **Dispositivi connessi** > [Guida alla connessione](#).
- Si consiglia di disattivare la rete Wi-Fi disattivata in modalità **Eco** per risparmiare energia.



## Collegamento mediante un cavo Thunderbolt™ 4 o USB Type-C

 Questa funzione è supportata solo sulla serie S9.
















In base alle specifiche USB Power Delivery 3.0, il nostro prodotto può caricare un PC se lo si collega ad esso mediante un cavo Thunderbolt™ 4.

Per sfruttare appieno la tecnologia Thunderbolt™ 4, collegare un PC che supporti tale tecnologia utilizzando un cavo Thunderbolt™ 4 e verificare che tutti i dispositivi collegati e i cavi siano approvati da Intel Thunderbolt. Per informazioni dettagliate sull'approvazione, visitare il sito Web ufficiale Intel.

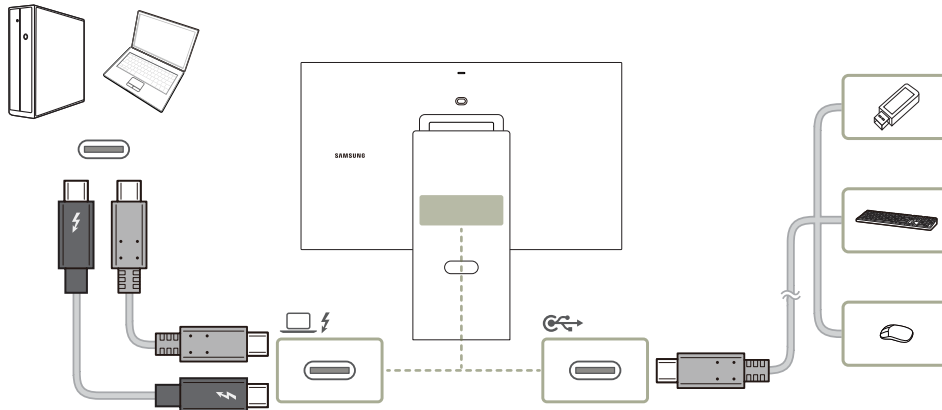
Prima di utilizzare il prodotto, aggiornare il programma BIOS, il firmware Thunderbolt e il software Thunderbolt del PC alle versioni più recenti visitando il sito Web ufficiale del produttore del PC.

Per le specifiche di connessione dettagliate relative alla porta Thunderbolt™ 4, visitare il sito Web ufficiale di Thunderbolt.








-  Se si desidera caricare un PC, assicurarsi che supporti l'ingresso di potenza. Molti PC compatibili con la tecnologia Thunderbolt™ 4 non supportano la ricarica tramite una porta USB Type-C e alcuni PC possono ricaricare solo alimentatori della stessa marca. Poiché i PC immessi sul mercato sono molto eterogenei, non possiamo garantire che il nostro prodotto sia in grado di caricare tutti i tipi di PC tramite una porta Thunderbolt™ 4.
-  A differenza dei dispositivi USB, quelli Thunderbolt™ 4 devono essere autenticati manualmente tramite il programma Thunderbolt di Intel prima che il sistema li riconosca.
-  Considerando che il completamento della connessione e della disconnessione tramite Thunderbolt richiede un tempo relativamente lungo, non inserire e disinserire rapidamente il cavo del segnale o il cavo di alimentazione. Altrimenti, i vostri dispositivi potrebbero danneggiarsi.
-  Se si collega un dispositivo esterno che supera la capacità di ricarica della porta Thunderbolt™ 4/USB-C, assicurarsi di utilizzare l'adattatore apposito per il dispositivo. Per le capacità di ricarica di ogni porta, vedere le specifiche del prodotto nel sito Web di Samsung (<http://www.samsung.com>). Assicurarsi di utilizzare MacOS dopo aver eseguito l'aggiornamento a Catalina 10.15.5 o versione successiva.
-  Assicurarsi che il cavo Thunderbolt™ 4 o USB Type-C sia conforme alla specifica Thunderbolt™ 4 o USB Type-C. Altrimenti, i vostri dispositivi potrebbero danneggiarsi. Si consiglia di utilizzare un cavo marca Samsung.
-  Per motivi di compatibilità con la tecnologia Thunderbolt, i telefoni che supportano il display USB Type-C non possono essere visualizzati sul nostro prodotto. Per risolvere questo problema, è necessario aggiornare il firmware rivolgendosi al produttore del telefono.
-  Collegare il cavo Thunderbolt™ 4 a un PC che supporta la tecnologia Thunderbolt™ 4 e collegare il cavo USB Type-C a un PC che supporta la tecnologia USB Type-C.
-  La porta  supporta una velocità di trasferimento massima di 40 Gb/s.
-  Assicurarsi di utilizzare un cavo Thunderbolt™ 4 certificato. In caso contrario, potrebbero verificarsi malfunzionamenti del prodotto.
-  La disponibilità di alcune funzioni può variare a seconda del PC.
-  Per connettersi a un PC tramite Thunderbolt, collegare il cavo alla porta  una delle quattro porte USB Type-C.

## Collegamento del prodotto a un PC come HUB USB

 Questa funzione è supportata solo sulla serie S9.

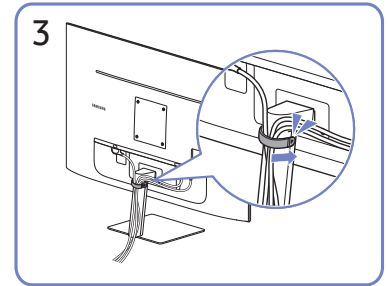
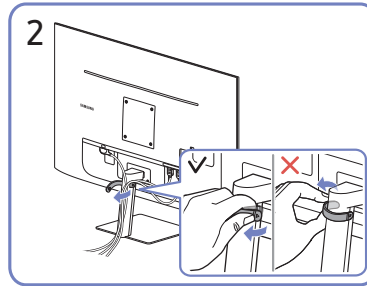
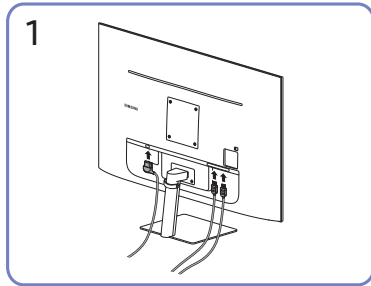


Utilizzando il prodotto come un hub, collegare al prodotto e utilizzare vari dispositivi sorgente contemporaneamente.

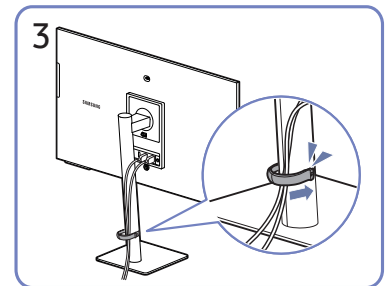
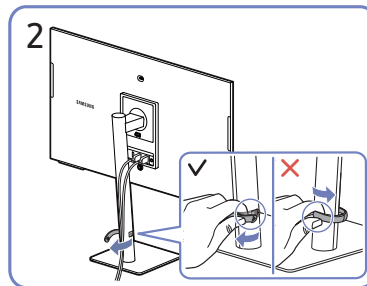
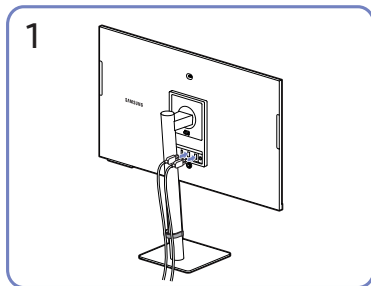
-  Per rilevare e avviare più velocemente un dispositivo USB (memoria USB, tastiera, mouse, ecc.), collegare il dispositivo USB alla porta  sul prodotto. Il dispositivo USB e il PC influiranno sulla frequenza di lettura/ scrittura.
-  Per problemi relativi all'USB causati dal sistema operativo, dai programmi di avvio o dal software, contattare i fornitori rilevanti.
-  Con l'affacciarsi sul mercato di diversi dispositivi USB, non siamo in grado di garantire che i nostri prodotti siano compatibili con tutti i dispositivi USB.
-  Assicurarsi di collegare le unità disco rigido esterne che richiedono un'alimentazione esterna a una presa elettrica.
-  La società non può essere ritenuta responsabile per eventuali problemi o danni ai dispositivi esterni causati dall'uso non autorizzato del cavo utilizzato per collegarli.
-  Alcuni prodotti non rispettano gli standard USB, e ciò può causare un malfunzionamento del dispositivo.

# Fissaggio dei cavi di collegamento

S27CM50\*  
S32CM50\*

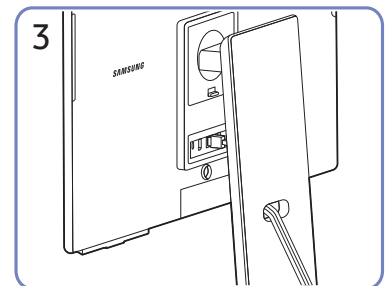
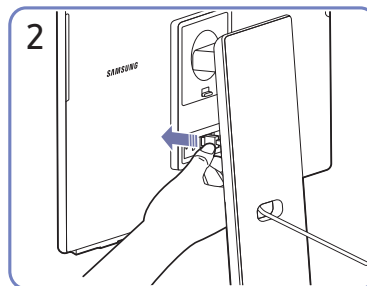
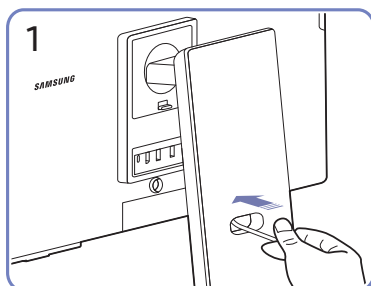


S27CM70\*  
S32CM70\*

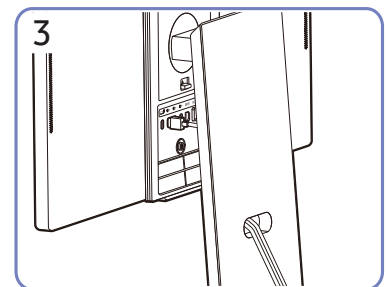
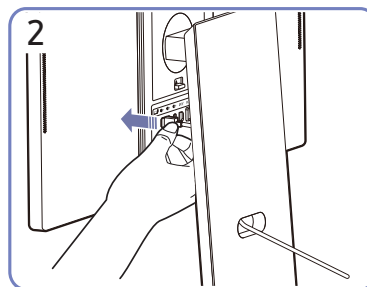


1. Collegare i corrispondenti cavi.
2. Tirare la parte destra del SUPPORTO CAVI DEL PIEDISTALLO per staccarlo dal piedistallo. Il lato sinistro del cavo può essere danneggiato se tirato con forza.
3. Inserire entrambi i cavi nell'apposito supporto sul piedistallo (PIEDISTALLO CON SUPPORTO CAVI) per organizzarli come mostrato nella figura. L'assemblaggio è completo.

S27CM80\*  
S32CM80\*



S27C90\*



1. Far passare i cavi tramite il foro sul supporto.
2. Collegare i cavi alle porte corrispondenti.
3. Organizzare i cavi facendoli passare attraverso il foro sul supporto, come mostrato nelle figure.

# Note e precauzioni

È possibile ottenere le istruzioni e le informazioni utili da leggere dopo l'installazione.

## Leggere qui dopo aver installato il prodotto


Leggere queste informazioni dopo aver installato il prodotto.

### Formato delle immagini e segnali di ingresso

Le impostazioni **Dimensione immagine** sono applicate alla sorgente corrente. Il **Dimensione immagine** applicato entrerà in vigore a ogni selezione di quella particolare sorgente, salvo modifiche.

Segnale di ingresso	Formato immagine	Serie		
		M5	M7/M8	S9
HDMI (720p)	16:9, 4:3	0	0	-
HDMI (1080p)	16:9, 4:3	0	0	-
HDMI (1920 x 800p @ 60Hz)	21:9	0	-	-
HDMI (3840 x 2160p)	16:9	-	0	-
HDMI (3840 x 1600p @ 60Hz)	21:9	-	0	-
HDMI (3840 x 1080p @ 60Hz)	32:9	-	0	-
USB (720p)	16:9, 4:3	0	0	-
USB (3840 x 2160p @ 24/30 Hz)	16:9	-	0	-
USB (3840 x 2160p @ 60 Hz)	16:9	-	0	-
USB Type-C (720p)	16:9, 4:3	-	0	-
USB Type-C (1080p @ 60Hz)	16:9, 4:3	-	0	-
USB Type-C (3840 x 2160p @ 60Hz)	16:9	-	0	-
USB Type-C (3840 x 1600p @ 60Hz)	21:9	-	0	-
USB Type-C (3840 x 1080p @ 60Hz)	32:9	-	0	-
Thunderbolt 4 (720p)	16:9	-	-	0
Thunderbolt 4 (1080p @ 60Hz)	16:9	-	-	0
Thunderbolt 4 (3840 x 1600p @ 60Hz)	21:9	-	-	0
Thunderbolt 4 (3840 x 2160p @ 60Hz)	16:9	-	-	0
Thunderbolt 4 (5120 x 2880p @ 60Hz)	16:9	-	-	0
Thunderbolt 4 (3840 x 1080p @ 60Hz )	32:9	-	-	0
DisplayPort (720p)	16:9	-	-	0

Segnale di ingresso	Formato immagine	Serie		
		M5	M7/M8	S9
DisplayPort (1080p @ 60Hz)	16:9	-	-	0
DisplayPort (3840 x 1600p @ 60Hz)	21:9	-	-	0
DisplayPort (3840 x 2160p @ 60Hz)	16:9	-	-	0
DisplayPort (5120 x 2880p @ 60Hz)	16:9	-	-	0
DisplayPort (3840 x 1080p @ 60Hz)	32:9	-	-	0

 Le porte di uscita per i dispositivi esterni possono variare in base al modello posseduto ed all'area geografica di appartenenza.

 La **Dimensione immagine** disponibile può differire a seconda del dispositivo esterno.

## Risoluzioni supportate per i segnali in ingresso UHD

Verificare le risoluzioni supportate per la ricezione di segnali di ingresso UHD.

- Risoluzione: 3840 x 2160p (serie M7/M8), 5120 x 2880p (serie S9)

### Se la Segnale di ingresso Plus è impostata su Disattiva

Frequenza di fotogrammi (fps)	Profondità colore / Chroma Sampling	RGB 4:4:4	YCbCr 4:4:4	YCbCr 4:2:2	YCbCr 4:2:0
50 / 60	8 bit	-	-	-	0

### Se la Segnale di ingresso Plus è impostata su On

Frequenza di fotogrammi (fps)	Profondità colore / Chroma Sampling	RGB 4:4:4	YCbCr 4:4:4	YCbCr 4:2:2	YCbCr 4:2:0
50 / 60	8 bit	0	0	0	0
	10 bit	-	-	0	0

 YCbCr 4:2:0 non è supportato per le connessioni USB-C.

# Leggere prima di collegare un computer (risoluzioni supportate)

Verificare le risoluzioni supportate per conoscere i relativi segnali PC di ingresso.

Se si connette il prodotto a un computer, impostare la scheda video del computer su una delle risoluzioni standard elencate nelle tabelle sotto o nelle pagine seguenti. Il prodotto adotterà automaticamente la risoluzione selezionata. Tenere presente che le risoluzioni ottimali e consigliate sono 1920 x 1080 a 60 Hz (serie M5), 3840 x 2160 a 60 Hz (serie M7/M8), 5120 x 2880 a 60 Hz (serie S9). La selezione di una risoluzione diversa da quelle indicate nelle tabelle può causare la visualizzazione di una schermata vuota o l'accensione del sensore di accensione del telecomando. Consultare il manuale dell'utente della scheda grafica per le risoluzioni compatibili.

- ✎ Con **Segnale di ingresso Plus** abilitata, le risoluzioni ottimali sono 3840 x 2160 a 60 Hz (serie M7/M8) e 5120 x 2880 a 60 Hz (serie S9). Con **Segnale di ingresso Plus** disabilitata, la risoluzione ottimale è 3840 x 2160 a 30 Hz.
- ✎ Se la risoluzione è impostata su un valore non supportato, potrebbe venire visualizzato il messaggio "**Modal non supportata**" o potrebbero verificarsi disturbi sullo schermo. Assicurarsi di impostare una risoluzione supportata.
- ✎ Le porte di uscita per i dispositivi esterni possono variare in base al modello posseduto ed all'area geografica di appartenenza.

## VESA DMT

Risoluzione (punti per linea)	Formato visualizzazione	Frequenza orizzontale (KHz)	Frequenza verticale (Hz)	Frequenza di clock (MHz)	Polarità (orizzontale/ verticale)	Porta		
						HDMI	DP	USB Type-C/ Thunderbolt 4
640 x 480	60 Hz	31,469	59,940	25,175	- / -	0	0	0
640 x 480	75 Hz	57,500	75,000	31,500	- / -	0	0	0
800 x 600	60 Hz	37,879	60,317	40,000	+ / +	0	0	0
800 x 600	72 Hz	48,077	72,188	50,000	+ / +	0	0	0
800 x 600	75 Hz	46,875	75,000	49,500	+ / +	0	0	0
1024 x 768	60 Hz	48,363	60,004	65,000	- / -	0	0	0
1024 x 768	70 Hz	56,476	70,069	75,000	- / -	0	0	0
1024 x 768	75 Hz	60,023	75,029	78,750	+ / +	0	0	0
1152 x 864	75 Hz	67,500	75,000	108,000	+ / +	0	0	0
1280 x 720	60 Hz	45,000	60,000	74,250	+ / +	0	0	0
1280 x 800	60 Hz	49,702	59,810	83,500	- / +	0	0	0
1280 x 1024	60 Hz	63,981	60,020	108,000	+ / +	0	0	0
1280 x 1024	75 Hz	79,976	75,025	135,000	+ / +	0	0	0
1440 x 900	60 Hz	55,935	59,887	106,500	- / +	0	0	-
1600 x 900	60 Hz	60,000	60,000	108,000	+ / +	0	0	0
1680 x 1050	60 Hz	65,290	59,954	146,250	- / +	0	0	0
1920 x 1080	60 Hz	67,500	60,000	148,500	+ / +	0	0	0

## VESA CVT

Risoluzione (punti per linea)	Formato visualizzazione	Frequenza orizzontale (KHz)	Frequenza verticale (Hz)	Frequenza di clock (MHz)	Polarità (orizzontale/ verticale)	Porta		
						HDMI	DP	USB Type-C/ Thunderbolt 4
1920 x 800	60 Hz	49,279	59,877	102,500	+ / -	0	0	0
**1920 x 800	50 Hz	27,885	49,883	58,000	+ / -	0	0	0
1920 x 540	60 Hz	33,534	59,989	69,750	+ / -	0	0	0
*2560 x 1440	60 Hz	88,787	59,951	241,500	+ / -	0	0	0

 \*: Questo segnale di ingresso è supportato solo dalla serie M7/M8/S9.

 \*\*: Questo segnale di ingresso è supportato solo dalla serie M5.


# Risoluzioni supportate per i segnali video

Verificare le risoluzioni supportate per conoscere i relativi segnali video.

## CTA-861

Risoluzione (punti per linea)	Formato visualizzazione	Frequenza orizzontale (KHz)	Frequenza verticale (Hz)	Frequenza di clock (MHz)	Polarità (orizzontale/ verticale)	Porta		
						HDMI	DP	USB Type-C/ Thunderbolt 4
720 x 576	50 Hz	31,250	50,000	27,000	- / -	0	0	-
720 x 480	60 Hz	31,469	59,940	27,000	- / -	0	0	-
1280 x 720	50 Hz	37,500	50,000	74,250	+ / +	0	0	-
1280 x 720	60 Hz	45,000	60,000	74,250	+ / +	0	0	0
1920 x 1080	24 Hz	27,000	24,000	74,250	+ / +	0	0	-
1920 x 1080	25 Hz	28,125	25,000	74,250	+ / +	0	0	-
1920 x 1080	30 Hz	33,750	30,000	74,250	+ / +	0	0	-
1920 x 1080	50 Hz	56,250	50,000	148,500	+ / +	0	0	-
1920 x 1080	60 Hz	67,500	60,000	148,500	+ / +	0	0	-
*3840 x 2160	24 Hz	54,000	24,000	297,000	+ / +	0	0	-
*3840 x 2160	25 Hz	56,250	25,000	297,000	+ / +	0	0	-
*3840 x 2160	30 Hz	67,500	30,000	297,000	+ / +	0	0	0
*3840 x 2160	50 Hz	112,500	50,000	594,000	+ / +	0	0	0
*3840 x 2160	60 Hz	135,000	60,000	594,000	+ / +	0	0	0


 \*: Questo segnale di ingresso è supportato solo dalla serie M7/M8/S9.

 Le porte di uscita per i dispositivi esterni possono variare in base al modello posseduto ed all'area geografica di appartenenza.

## Elenco di schede grafiche che supportano HDR10

HDR10 è accessibile solo su sistemi Windows 10 con schede grafiche che supportano Digital Rights Management di PlayReady 3.0 (per contenuti HDR protetti). Utilizzare le schede grafiche indicate di seguito per HDR10.

- NVIDIA GeForce 1000 series o versioni successive
- AMD Radeon™ RX 400 series o versioni successive
- Intel UHD Graphics 600 series o versioni successive

 Si consigliano le schede grafiche che supportano la decodifica video a 10 bit con accelerazione hardware per codec video HDR.



# Specifiche

## Generale

Nome modello		S27CM50*	S32CM50*	
Dimensione		Classe 27 (27,0 pollici / 68,6 cm)	Classe 32 (31,5 pollici / 80,1 cm)	
Area di visualizzazione		597,888 mm (O) x 336,312 mm (V)	698,4 mm (O) x 392,85 mm (V)	
Passo pixel		0,1038 mm (O) x 0,3114 mm (V)	0,12125 mm (O) x 0,36375 mm (V)	
Massima frequenza pixel		148,5 MHz		
Sincronizzazione (Spec. PANNELLO)	Frequenza orizzontale	67.5 Khz		
	Frequenza verticale	60 Hz		
Risoluzione	Risoluzione ottimale	1920 x 1080 a 60 Hz		
	Risoluzione massima			
Nome modello		S27CM70* / S27CM80*	S32CM70* / S32CM80*	S27C90*
Dimensione		Classe 27 (26,9 pollici / 68,4 cm)	Classe 32 (31,5 pollici / 80,0 cm)	Classe 27 (26,9 pollici / 68,4 cm)
Area di visualizzazione		596,736 mm (O) x 335,664 mm (V)	697,306 mm (O) x 392,234 mm (V)	596,736 mm (O) x 335,664 mm (V)
Passo pixel		0,1554 mm (O) x 0,1554 mm (V)	0,18159 mm (O) x 0,18159 mm (V)	0,11655 mm (O) x 0,11655 mm (V)
Massima frequenza pixel		597,08 MHz		940 MHz
Sincronizzazione (Spec. PANNELLO)	Frequenza orizzontale	147.78 ~ 148.38 kHz		30 – 180 kHz
	Frequenza verticale	60 Hz		30 ~ 75 Hz
Risoluzione	Risoluzione ottimale	3840 x 2160 a 60 Hz		5120 x 2880 a 60Hz
	Risoluzione massima			

<p><b>Alimentazione</b></p>	<p>AC100-240V~ 50/60Hz</p> <p>Vedere l'etichetta sul retro del prodotto poiché la tensione standard può variare a seconda del paese. (Modelli supportati: S27CM50* / S32CM50*)</p> <p>In base alla tensione CA dell'adattatore. Per informazioni sulla tensione CC del prodotto, fare riferimento all'etichetta del prodotto. (Modelli supportati: S27CM70* / S32CM70* / S27CM80* / S32CM80* / S27C90*)</p>
<p><b>Connettori segnale</b></p>	<p>M5 series : HDMI</p> <p>M7/M8 series : HDMI, USB-C</p> <p>S9 series : Thunderbolt/USB-C, DisplayPort</p>
<p><b>Condizioni ambientali</b></p>	<p>Funzionamento</p> <p>Temperatura: 10 °C - 40 °C (50 °F - 104 °F)</p> <p>Umidità: Dal 10 % al 80 %, senza condensa</p> <hr/> <p>Immagazzinamento</p> <p>Temperatura: -20 °C - 45 °C (-4 °F - 113 °F)</p> <p>Umidità: Dal 5 % al 95 %, senza condensa</p>

- **Plug-and-Play**

Questo prodotto può essere installato e utilizzato su qualsiasi sistema Plug & Play compatibile. Uno scambio di dati bidirezionale tra il prodotto e il PC ottimizza le impostazioni del prodotto. L'installazione del prodotto è automatica. Tuttavia, è possibile personalizzare le impostazioni di installazione come desiderato.

- **Punti pannello (Pixel)**

A causa della tipologia di produzione, si stima che circa 1 pixel per milione (1ppm) può risultare più chiaro o più luminoso sul pannello LCD. Ciò non influenza in alcun modo le prestazioni del prodotto.

- Le specifiche sono soggette a modifica senza preavviso al fine di migliorare le prestazioni del prodotto.

- Per le specifiche dettagliate del dispositivo, visitare il sito Web Samsung.

- Per accedere alle informazioni sull'etichettatura energetica di questo prodotto nel Registro europeo dei prodotti per l'etichettatura energetica (EPREL), accedere a [https://eprel.ec.europa.eu/qr/\\*\\*\\*\\*\\*](https://eprel.ec.europa.eu/qr/*****).

dove \*\*\*\*\* è il numero di registrazione EPREL del prodotto. Il numero di registrazione è reperibile sull'etichetta di valutazione del prodotto.

# Appendice

## Responsabilità per il servizio di assistenza a pagamento (costo imputabile ai clienti)

In caso di richiesta del servizio di assistenza, anche se in garanzia, la visita a domicilio di un tecnico potrebbe essere a pagamento nei seguenti casi.

### Nessun difetto del prodotto

Pulizia del prodotto, regolazioni, spiegazioni, reinstallazione e così via.

- Se a un tecnico dell'assistenza viene richiesto di fornire istruzioni su come utilizzare un prodotto o di regolare semplicemente alcune opzioni senza smontare il prodotto.
- Se un difetto è causato da fattori ambientali esterni (Internet, antenna, segnale via cavo e così via).
- Se un prodotto viene reinstallato o si collegano dispositivi aggiuntivi dopo l'installazione iniziale del prodotto acquistato.
- Se un prodotto viene reinstallato per il trasferimento in un altro luogo o in un'altro appartamento.
- Se il cliente richiede istruzioni sull'utilizzo del prodotto di un'altra azienda.
- Se il cliente richiede istruzioni sull'utilizzo della rete o di un programma di un'altra azienda.
- Se il cliente richiede l'installazione e la configurazione del software del prodotto.
- Se un tecnico dell'assistenza esegue la rimozione/pulizia di polvere o materiali estranei all'interno del prodotto.
- Se il cliente richiede in aggiunta un'installazione dopo l'acquisto di un prodotto tramite shopping da casa oppure online.

### Danno del prodotto per causa imputabile al cliente


Danno del prodotto dovuto a uso improprio o errata riparazione da parte del cliente.

Se il danno è causato da:

- Urto esterno o caduta.
- Utilizzo di accessori o prodotti venduti separatamente non specificati da Samsung.
- Riparazione non eseguita da un tecnico di un'azienda di servizi di assistenza autorizzata o di un partner di Samsung Electronics Co., Ltd.
- Rimodellazione o riparazione del prodotto da parte del cliente.
- Utilizzo con una tensione errata o con collegamenti elettrici non autorizzati.
- Mancata osservanza degli avvisi di attenzione riportati nel Manuale dell'utente.

### Altro

- Se il prodotto non funziona a seguito di una calamità naturale. (danno da fulmine, incendio, terremoto, alluvione e così via)
- Se i componenti di consumo sono completamente esauriti. (batteria, toner, luci a fluorescenza, testina, vibratore, lampada, filtro, nastro e così via)

 Se il cliente richiede un intervento di assistenza nel caso in cui il prodotto non presenti alcun difetto, potrebbe essere addebitata una commissione. Si consiglia pertanto di leggere prima il Manuale dell'utente.