



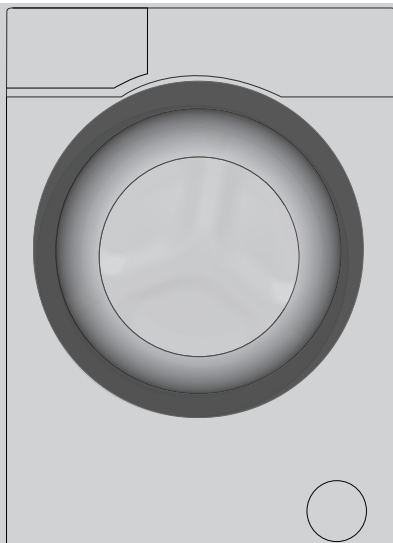
WHT610EIT

Lavatrice

Manuale utente

Washing Machine

User's Manual



1 Istruzioni per la sicurezza generale

Questa sezione comprende istruzioni di sicurezza che aiutano a prevenire gli infortuni e i rischi di danni materiali. Qualsiasi garanzia risulta nulla se queste istruzioni non vengono osservate.

1.1 Sicurezza delle persone e delle cose

- ▶ Non mettere mai l'elettrodomestico su un pavimento coperto da tappeto. Le parti elettriche si surriscaldano se l'aria non circola nella parte inferiore del dispositivo. Ciò può provocare malfunzionamenti dell'elettrodomestico.
- ▶ Scollegare l'elettrodomestico quando non è in uso.
- ▶ Far eseguire sempre le procedure di installazione e riparazione da un agente autorizzato per l'assistenza. Il produttore non sarà ritenuto responsabile per danni che possono derivare da procedure eseguite da persone non autorizzate.
- ▶ L'alimentazione dell'acqua e i flessibili di scarico devono essere montati in modo sicuro e restare privi di danni. Altrimenti si possono verificare perdite di acqua.
- ▶ Non aprire mai lo sportello né togliere il filtro mentre vi è ancora dell'acqua nel cestello. Altrimenti si verifica il rischio di allagamenti e lesioni provocate dall'acqua calda.
- ▶ Non forzare per aprire lo sportello di carico bloccato. Lo sportello può essere aperto per qualche minuto dopo il termine del ciclo di lavaggio. Se si forza per aprire lo sportello di carico bloccato, sportello e meccanismo di blocco potrebbero danneggiarsi.
- ▶ Usare solo detersivi, ammorbidenti e additivi adatti alle lavatrici automatiche.
- ▶ Seguire sempre le istruzioni sull'etichetta dei capi e la confezione del detersivo.

1.2 Sicurezza dei bambini

- ▶ Questo prodotto può essere utilizzato da bambini di età superiore a 8 anni e da persone le cui capacità fisiche, sensoriali e mentali non sono pienamente sviluppate o che mancano di esperienza e conoscenza necessaria a condizione che ricevano supervisione o formazione sull'uso sicuro dell'elettrodomestico e sui rischi che comporta. I bambini non devono giocare con l'apparecchio. Le operazioni di pulizia e manutenzione non devono essere eseguite da bambini a meno che non ricevano supervisione. I bambini di età inferiore ai 3 anni devono essere tenuti a distanza a meno che non ricevano una supervisione continua
- ▶ I materiali d'imballaggio sono pericolosi per i bambini. Tenere i materiali di imballaggio in un luogo sicuro lontano dalla portata dei bambini.

- ▶ I dispositivi elettrici sono pericolosi per i bambini. Tenere i bambini lontani dall'elettrodomestico mentre questo è in uso. Non lasciarli giocare con l'elettrodomestico. Usare il blocco bambini per evitare che i bambini possano interferire con il funzionamento dell'elettrodomestico.
- ▶ Non dimenticare di chiudere lo sportello di carico quando si esce dalla stanza in cui si trova l'elettrodomestico.
- ▶ Conservare tutti i detersivi e gli additivi in un posto sicuro fuori dalla portata dei bambini, chiudendo il coperchio del contenitore del detersivo o sigillando la confezione.

1.3 Sicurezza elettrica

- ▶ Se l'elettrodomestico presenta un guasto, non deve essere utilizzato, a meno che non sia riparato da un agente autorizzato per l'assistenza. Rischio di shock elettrico!
- ▶ L'elettrodomestico è progettato per riprendere a funzionare in caso di ripristino di corrente dopo un guasto elettrico. Se si desidera annullare il programma, vedere la sezione "Annullamento del programma".
- ▶ Collegare l'elettrodomestico a una presa di messa a terra protetta da fusibile 16 A. Non trascurare la possibilità di fare installare la messa a terra da un elettricista qualificato. La nostra azienda non sarà responsabile dei danni derivanti dall'uso dell'elettrodomestico senza la messa a terra conforme ai regolamenti locali.
- ▶ Non lavare mai l'elettrodomestico versando o cospargendo acqua su di esso! Rischio di shock elettrico!
- ▶ Non toccare mai la spina del cavo di alimentazione con le mani bagnate! Non afferrare il cavo di alimentazione per staccare la macchina, scollegarla sempre tenendo la presa con una mano e tirando la spina con l'altra mano.
- ▶ Il prodotto non deve essere scollegato durante le procedure d'installazione, manutenzione, pulizia e riparazione.
- ▶ Se il cavo elettrico è danneggiato, deve essere sostituito dal produttore, dall'assistente post-vendita o una persona con qualifica simile (preferibilmente un elettricista) o qualcuno designato dall'importatore, per evitare possibili rischi.

1.4 Sicurezza superfici calde



Quando si lava il bucato a temperature elevate, il vetro dello sportello di carico diventa caldo. Tenere, pertanto, soprattutto i bambini lontani dallo sportello di carico dell'elettrodomestico mentre il lavaggio è in corso.

2 Istruzioni importanti per l'ambiente

2.1 Conformità con la Direttiva RAEE



Questo prodotto è conforme alla direttiva RAEE UE (2012/19/UE). Questo prodotto presenta un simbolo di classificazione per i rifiuti elettrici ed elettronici (RAEE).

Questo elettrodomestico è stato realizzato con parti e materiali di alta qualità che possono essere riutilizzati e sono adatti ad essere riciclati. Non smaltire, quindi, l'elettrodomestico con i normali rifiuti domestici alla fine della sua vita di servizio. Portarlo a un centro di raccolta per il riciclo delle apparecchiature elettriche ed elettroniche. Consultare le autorità locali per conoscere i centri di raccolta più vicini.

Conformità con la direttiva RoHS:

il prodotto acquistato è conforme alla direttiva RoHS UE (2011/65/UE). Non contiene materiali dannosi e proibiti specificati nella direttiva.

2.2 Informazioni sulla confezione

I materiali di imballaggio del prodotto sono realizzati di materiali riciclabili secondo le nostre norme nazionali sull'ambiente. Non smaltire i materiali di imballaggio con i rifiuti domestici o con altri rifiuti. Portarli ai punti di raccolta del materiale di imballaggio previsti dalle autorità locali.

3 Uso previsto

- Questo elettrodomestico è progettato per un uso domestico. Non è adatto ad un uso commerciale e non deve essere usato al di là dell'uso previsto.
- L'elettrodomestico può essere utilizzato esclusivamente per il lavaggio e il risciacquo di bucato che in etichetta preveda tale tipo di lavaggio.

4 Specifiche tecniche

Conforme al regolamento della commissione delegata (UE) N. 1061/2010

Nome fornitore o marchio commerciale	SMEG
Nome modello	WHT610EIT
Capacità valutata (kg)	6
Classe efficienza energetica / Scala da A+++ (Massima efficienza) a D (Efficienza minima)	A++
Consumo energetico annuale (kWh) ⁽¹⁾	155
Consumo energetico del programma standard Cotone 60°C a pieno carico (kWh)	0.850
Consumo energetico del programma standard Cotone 60°C a carico parziale (kWh)	0.570
Consumo energetico del programma standard Cotone 40°C a carico parziale (kWh)	0.560
Consumo energetico in 'modalità off' (W)	0.500
Consumo energetico in 'modalità on' (W)	0.500
Consumo idrico annuale (l) ⁽²⁾	8580
Classe efficienza centrifuga - asciugatura / Scala da A (Massima efficienza) a G (Efficienza minima)	C
Velocità di centrifuga massima (gpm)	1000
Quantità umidità rimanente (%)	62
Programma cotone standard ⁽³⁾	Cotone Eco 60°C e 40°C
Tempo programma del programma standard Cotone 60°C a pieno carico (min)	200
Tempo programma del programma standard Cotone 60°C a carico parziale (min)	182
Tempo programma del programma standard Cotone 40°C a carico parziale (min)	182
Durata della modalità on (min)	N/A
Emissioni rumori acustici trasportati dall'aria in lavaggio/centrifuga (dB)	51/73
Incassata	No
Altezza (cm)	84
Larghezza (cm)	60
Profondità (cm)	50
Peso netto (±4 kg.)	63
Ingresso acqua singolo / ingresso acqua doppio	• / -
• Disponibile	
Elettricità in ingresso (V/Hz)	230 V / 50Hz
Corrente totale (A)	10
Energia totale (W)	2200
Codice modello principale	1010

⁽¹⁾ Consumo energetico sulla base di 220 cicli di lavaggio standard per programmi cotone a 60°C e 40°C a carico pieno e parziale e consumo secondo le modalità a bassa potenza. Il consumo energetico reale dipende da come viene usato l'elettrodomestico.

⁽²⁾ Consumo idrico sulla base di 220 cicli di lavaggio standard per programmi cotone a 60°C e 40°C a carico pieno e parziale. Il consumo idrico reale dipende da come viene usato l'elettrodomestico.

⁽³⁾ "Programma Cotone standard 60°C" e "Programma Cotone standard 40°C" sono i programmi di lavaggio standard a cui fanno riferimento le informazioni nell'etichetta e nella scheda e questi programmi sono adatti a lavare bucato normalmente sporco e sono i programmi più efficienti in termini di consumo di energia e acqua.

Le specifiche tecniche possono essere modificate senza preavviso per migliorare la qualità dell'elettrodomestico.

4.1 Installazione

- Rivolgersi al più vicino agente autorizzato per l'assistenza per l'installazione dell'elettrodomestico.
- La preparazione del luogo e le installazioni elettriche, idriche e dell'acqua di scarico sul luogo della installazione sono una responsabilità del cliente.
- Assicurarsi che i flessibili di ingresso e scarico dell'acqua nonché il cavo di alimentazione non siano piegati, schiacciati o strappati quando si riposiziona l'elettrodomestico dopo le procedure di installazione o pulizia.
- Far eseguire installazione e collegamenti elettrici dell'apparecchio dall'agente autorizzato per l'assistenza. Il produttore non sarà ritenuto responsabile per danni che possono derivare da procedure eseguite da persone non autorizzate.
- Prima della installazione, ispezionare visivamente l'elettrodomestico per rilevare la presenza di eventuali difetti. Se è così, non farlo installare. Gli elettrodomestici danneggiati rappresentano un rischio per la sicurezza.

4.1.1 Posizione adeguata di montaggio

- Posizionare l'elettrodomestico su una superficie rigida e uniforme. Non collocarlo su un tappeto con superficie in pile alta o simili.
Il peso totale di lavatrice e asciugatrice - a pieno carico - quando sono poste l'una sull'altra raggiunge circa 180 kg. Mettere l'elettrodomestico su una superficie solida e piana che abbia una sufficiente capacità di sopportare il carico!
- Non posizionare l'elettrodomestico sul cavo di alimentazione.
- Non installare l'elettrodomestico in ambienti in cui la temperatura può scendere al di sotto di 0°C.
- Lasciare uno spazio minimo di 1 cm tra la macchina e gli arredi.
- In caso di pavimento graduato, non posizionare il prodotto vicino al bordo o su una piattaforma.
- Non posizionare sulla lavatrice fonti di calore come piastre elettriche, ferri da stiro, forni, ecc.

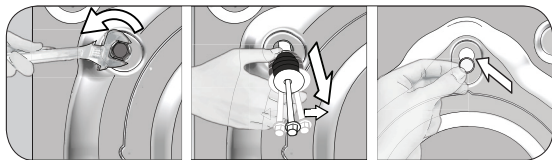
4.1.2 Rimozione dei rinforzi dell'imballaggio



Ribattere la lavabiancheria all'indietro per rimuovere i rinforzi dell'imballaggio. Tirare il nastro per rimuovere i rinforzi dell'imballaggio. Non eseguire questa operazione da soli.

4.1.3 Rimozione dei blocchi di trasporto

- 1 Allentare tutti i bulloni con una chiave adeguata finché non ruotano in modo libero.
- 2 Rimuovere i bulloni di sicurezza di trasporto ruotandoli leggermente.
- 3 Inserire i coperchietti in plastica nei fori del pannello posteriore, in dotazione nel sacchetto allegato al manuale utente.



ATTENZIONE: Rimuovere i bulloni di sicurezza per il trasporto prima di azionare la lavatrice! Altrimenti l'apparecchio si danneggia.



Conservare i bulloni di sicurezza in un posto sicuro per riutilizzarli in caso di ulteriori trasporti in futuro.

Installare i bulloni di sicurezza di trasporto in ordine inverso alla procedura di smontaggio;

Non spostare mai l'elettrodomestico senza avere prima fissato correttamente i bulloni di sicurezza!

4.1.4 Collegamento della fornitura idrica

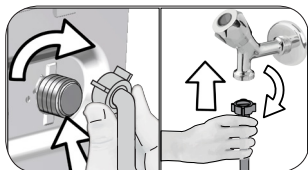


La pressione idrica necessaria per utilizzare l'elettrodomestico è compresa tra 1 e 10 bar (0,1 – 1 MPa). Sono necessari 10 – 80 litri d'acqua che fluiscono dal rubinetto completamente aperto in un minuto perché l'elettrodomestico funzioni senza problemi. Collegare una valvola di riduzione della pressione se la pressione dell'acqua è più alta.



ATTENZIONE: I modelli con ingresso singolo dell'acqua non devono essere collegati al rubinetto dell'acqua calda. In questo caso il bucato si danneggia o l'apparecchio passa in modalità protezione e non funziona.

ATTENZIONE: Non usare su elettrodomestici nuovi flessibili per l'acqua vecchi o usati. Altrimenti il bucato potrebbe macchiarsi.



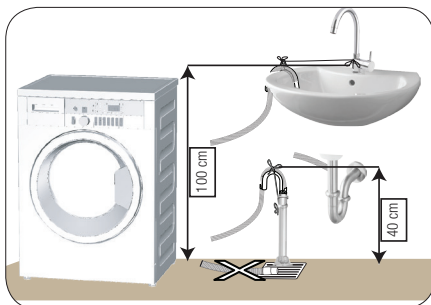
- 1 Serrare manualmente i dadi del tubo flessibile. Non usare mai un attrezzo per stringere i dadi.
- 2 Quando il collegamento al tubo flessibile è completato, controllare se presenta perdite ai punti di collegamento, aprendo completamente i rubinetti. In caso di perdite, chiudere il rubinetto e rimuovere il dado. Stringere nuovamente il dado dopo aver controllato la guarnizione. Per prevenire le perdite di acqua e i risultanti danni, tenere i rubinetti chiusi quando non si utilizza il prodotto.

4.1.5 Collegamento del flessibile di scarico allo scarico

- Collegare l'estremità del flessibile di scarico direttamente alla fognatura, al lavandino o alla vasca.



ATTENZIONE: La casa potrebbe allagarsi se il flessibile esce dal suo alloggiamento durante lo scarico dell'acqua. Inoltre, c'è il rischio di ustioni dovuto alle alte temperature di lavaggio! Per prevenire tali situazioni e accertarsi che la macchina esegua processi di alimentazione e scarico senza problemi, fissare saldamente il tubo di scarico.



- Collegare il tubo flessibile di scarico ad un'altezza minima di 40 cm e massima di 100 cm.
- Nel caso in cui il cavo venga sollevato dopo essere stato a livello o in prossimità del pavimento (a meno di 40 cm dal suolo), lo scarico dell'acqua risulta più difficoltoso e la biancheria potrebbe uscire ancora eccessivamente bagnata. Pertanto, seguire le altezze descritte in figura.

- Per evitare il flusso di acqua sporca che rientra nell'elettrodomestico e per consentire uno scarico facile, non immergere l'estremità del flessibile nell'acqua di scarico o non tenerla ad una distanza superiore a 15 cm. Accorciarlo se è troppo lungo.
- L'estremità del flessibile non deve essere piegata, non deve essere calpestata e non deve essere piegata fra lo scarico e l'elettrodomestico.
- Se la lunghezza del flessibile non è sufficiente, aggiungere una prolunga originale per flessibili. La lunghezza del tubo non deve essere superiore a 3,2 m. Per evitare guasti provocati dalla perdita dell'acqua, la connessione tra la prolunga del flessibile e il flessibile di scarico della lavabiancheria deve essere eseguita con un morsetto adeguato che si mantenga fermo e non perda.

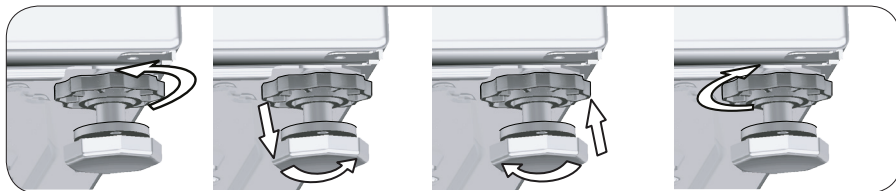
4.1.6 Regolazione dei piedini



ATTENZIONE: La lavabiancheria deve stare su una superficie pianeggiante e in equilibrio, perché funzioni in modo più silenzioso e senza vibrazioni. Mettere in equilibrio l'elettrodomestico regolando i piedini. Altrimenti l'apparecchio può spostarsi provocando problemi di rumori e vibrazioni.

ATTENZIONE: Non utilizzare alcun utensile per allentare i controdadi. Potrebbero subire dei danni.

- 1 Allentare manualmente i controdadi posti sui piedini.
- 2 Regolare i piedini finché l'elettrodomestico non è stabile e in equilibrio.
- 3 Stringere di nuovo a mano tutti i controdadi del flessibile.



4.1.7 Collegamento elettrico

Collegare l'elettrodomestico a una presa di messa a terra protetta da fusibile 16 A. La nostra azienda non sarà responsabile dei danni derivanti dall'uso dell'elettrodomestico senza la messa a terra conforme ai regolamenti locali.

- Il collegamento deve essere effettuato in ottemperanza ai regolamenti vigenti.
- L'impianto elettrico della presa di corrente utilizzata deve essere adatto ai requisiti del dispositivo. Si raccomanda l'uso di un interruttore differenziale (salvavita) con messa a terra.
- Una volta terminata l'installazione, il cavo di alimentazione deve essere a portata di mano.
- Se il valore corrente del fusibile o dell'interruttore in casa è inferiore a 16 Amp, far installare un fusibile da 16 Amp da un elettricista qualificato.
- La tensione specifica nella sezione "Specifiche tecniche" deve essere uguale alla tensione di rete.
- Non eseguire collegamenti usando prolunghe o spine multiple.



ATTENZIONE: Cavi di alimentazione danneggiati devono essere sostituiti da un agente autorizzato per l'assistenza.

4.1.8 Uso iniziale



Prima di cominciare ad usare l'elettrodomestico, assicurarsi di eseguire tutte le preparazioni secondo le istruzioni delle sezioni "Istruzioni importanti per la sicurezza e l'ambiente" e "Installazione".

Per preparare l'elettrodomestico al lavaggio del bucato, eseguire la prima operazione del programma per la pulizia del cestello. Se questo programma non è disponibile nella macchina, applicare il metodo descritto nella sezione 4.4.2.



Usare un anticalcare appropriato alle lavatrici.

Potrebbe restare dell'acqua nell'elettrodomestico in seguito ai processi di controllo della qualità durante la produzione. Non è dannosa per l'elettrodomestico.

4.2 Preparazione

4.2.1 Selezione del bucato

- * Selezionare il bucato in base al tipo di tessuto, al colore, al livello di sporco e alla temperatura di lavaggio consentita.
- * Rispettare sempre le istruzioni presenti sulle etichette dei capi.

4.2.2 Preparazione del bucato da lavare

- Gli indumenti con accessori in metallo, quali reggiseni, fibbie di cinture o bottoni metallici possono danneggiare la lavabiancheria. Rimuovere le parti in metallo o lavare questi capi ponendoli in una borsa apposita o nella federa di un cuscino.
- Togliere dalle tasche tutti gli oggetti, quali monete, penne e graffette, capovolgere le tasche e spazzolare. Tali oggetti possono danneggiare l'elettrodomestico o provocare problemi dovuti al rumore.
- Mettere i capi piccoli, come i calzini dei neonati e le calze di nylon, in una borsa apposita o nella federa di un cuscino.
- Mettere le tende all'interno senza comprimerle. Rimuovere gli accessori dalle tende.
- Chiudere le cerniere, cucire i bottoni allentati e sistemare strappi e lacerazioni.
- Scegliere il programma corretto per i capi che recano scritto in etichetta "lavare in lavatrice" o "lavare a mano".
- Non lavare insieme capi bianchi e colorati. I capi in cotone nuovi o di colori scuri perdono molto colore. Lavarli separatamente.
- Macchie resistenti devono essere trattate correttamente prima del lavaggio. Se non si è sicuri, utilizzare un pulitore a secco.
- Utilizzare solo colori / tinture e agenti anticalcare adeguati per il lavaggio in lavatrice. Seguire sempre le istruzioni indicate sulla confezione.
- Lavare pantaloni e capi delicati girandoli al rovescio.
- Tenere i capi fatti in lana d'angora nel congelatore per qualche ora prima del lavaggio. Questo ridurrà la perdita del pelo.
- Il bucato molto sporco di materiale come farina, polvere di calcare, polvere di latte, ecc. deve essere scosso prima di metterlo nell'apparecchio. Tali tipi di polvere sul bucato possono raccogliersi nelle parti interne della lavabiancheria nel tempo e possono provocare danni.

4.2.3 Cose da fare ai fini del risparmio energetico

Le informazioni che seguono aiutano ad usare l'elettrodomestico in modo ecologico e con risparmio energetico.

- Utilizzare l'elettrodomestico alla massima capacità consentita dal programma selezionato, ma non sovraccaricarlo; vedere la tabella "Programma e consumo". Vedere la tabella "Programma e consumo"
- Seguire sempre le istruzioni sulla confezione del detersivo.
- Lavare il bucato poco sporco a temperature basse.
- Usare programmi più veloci per piccole quantità di bucato poco sporco.
- Non usare pre-lavaggio e temperature alte per bucato poco sporco o macchiato.
- Se si desidera asciugare il bucato nell'asciugatrice, selezionare la velocità di centrifuga più alta consigliata durante il programma di lavaggio.
- Non utilizzare più detersivo di quanto consigliato sulla confezione.

4.2.4 Caricamento del bucato

1. Aprire il coperchio del bucato.
2. Collocare i capi di bucato nella macchina in modo sciolto.
3. Premere e chiudere il coperchio di carico finché non si percepisce il suono di blocco. Fare attenzione a che non vi siano capi impigliati nello sportello. Lo sportello di carico è bloccato durante l'esecuzione dei programmi. Lo sportello può essere aperto solo dopo un certo periodo di tempo dalla fine del programma.

4.2.5 Corretta capacità di carico

La capacità massima di carico dipende dal tipo di bucato, dal grado di sporco e dal programma di lavaggio desiderato.

L'elettrodomestico regola automaticamente la quantità di acqua secondo il peso del bucato che viene posto all'interno.

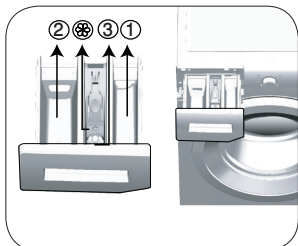


AVVERTENZA: Seguire le informazioni della tabella "Programma e consumo". In caso di sovraccarico, la prestazione della lavabiancheria peggiora. Inoltre possono verificarsi problemi di rumore e vibrazioni.

4.2.6 Uso di detersivo e ammorbidente



Quando si usano detersivi, ammorbidente, appretto, tinte per tessuti, candeggina o anticalcare, leggere le istruzioni del produttore sulla confezione e seguire i valori di dosaggio consigliati. Usare la tazza di misurazione, se disponibile.



Il cassetto del detersivo è suddiviso in tre scomparti:

- (1) per pre-lavaggio
- (2) per lavaggio principale
- (3) per ammorbidente
- (☼) inoltre c'è un sifone nello scomparto dell'ammorbidente.

Detersivo, ammorbidente e altri detergenti

- Aggiungere il detersivo e l'ammorbidente prima di avviare il programma di lavaggio.
- Durante il ciclo di lavaggio, non lasciare l'erogatore detersivo aperto!
- Quando si usa un programma senza pre-lavaggio, non mettere detersivo nello scomparto del pre-lavaggio (scomparto n. "1").
- Quando si usa un programma con pre-lavaggio, non mettere detersivo liquido nello scomparto del pre-lavaggio (scomparto n. "1").
- Non selezionare un programma con pre-lavaggio se si usa un sacchetto detergente o una sfera detergente. Mettere il sacchetto detergente o la sfera direttamente tra il bucato nell'elettrodomestico.

Se si usa detersivo liquido, non dimenticare di mettere il contenitore per il detersivo liquido nello scomparto per il lavaggio principale (scomparto n. "2").

Scelta del tipo di detersivo

Il tipo di detersivo da usare dipende dal tipo e dal colore del tessuto.

- Usare detersivi diversi per bucato bianco e colorato.
- Lavare i capi delicati solo con detersivi speciali (detersivo liquido, shampoo per lana, ecc.) che si usano solo per capi delicati.
- Quando si lavano capi di colore scuro e trapunte, si consiglia di usare detersivo liquido.
- Lavare i capi in lana con un detersivo speciale specifico per i capi in lana.



ATTENZIONE: Usare solo detersivi prodotti specificamente per lavatrici.

ATTENZIONE: Non usare sapone in polvere.

Regolazione della quantità di detersivo

La quantità di detersivo da utilizzare dipende dal volume di biancheria, dal grado di sporco e dalla durezza dell'acqua.

- Non utilizzare quantità superiori a quelle indicate sulla confezione del detersivo, per evitare la formazione eccessiva di schiuma e un risciacquo inadeguato. Inoltre si risparmia denaro e non si inquina l'ambiente.
- Usare una quantità minore di detersivo per piccole quantità di bucato o bucato poco sporco.

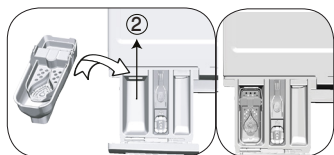
Uso di ammorbidenti

Versare l'ammorbidente nello scomparto apposito del cassetto del detersivo.

- Non superare il contrassegno di livello (>max<) dello scomparto ammorbidente.
- Se l'ammorbidente ha perso fluidità, diluirlo con acqua prima di metterlo nel cassetto del detersivo.

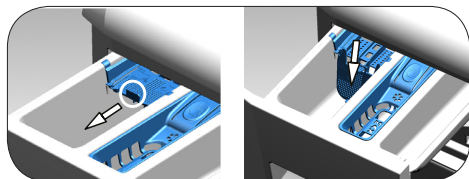
Uso di detersivi liquidi

Se l'elettrodomestico contiene un contenitore per detersivo liquido:



- Posizionare il contenitore del detersivo liquido nel comparto n. "2".
- Se il detersivo liquido ha perso fluidità, diluirlo con acqua prima di metterlo nel contenitore detersivo.

Se il prodotto è dotato di un componente detersivo liquido:



- Quando si desidera usare il detersivo liquido, tirare il dispositivo verso di sé. La parte che scende serve da barriera per il detersivo liquido.
- Se necessario, lavare il dispositivo con acqua quando è in posizione oppure rimuovendolo.
- Se si utilizza del detersivo in polvere, il dispositivo deve essere fissato nella posizione più alta.

Se l'elettrodomestico non contiene un contenitore per detersivo liquido:

- Non usare detersivo liquido per il pre-lavaggio in un programma con pre-lavaggio.
- Il detersivo liquido macchia il bucato se usato con la funzione di avvio con ritardo. Se si usa la funzione di avvio con ritardo, non usare detersivo liquido.

Uso di detersivo in gel e compresse

- Se la consistenza del detersivo in gel è fluida e la lavabiancheria non contiene un contenitore speciale per detersivo liquido, mettere il detersivo in gel nello scomparto del lavaggio principale durante il primo carico di acqua. Se la lavabiancheria contiene un contenitore per detersivo liquido, riempirlo di detersivo prima di avviare il programma.
- Se la consistenza del detersivo in gel non è fluida o esso è contenuto in una capsula, metterlo direttamente nel cestello prima del lavaggio.
- Mettere il detersivo in compresse nello scomparto lavaggio principale (scomparto n. "2") o direttamente nel cestello prima del lavaggio.

Uso dell'appretto

- Aggiungere appretto liquido, appretto in polvere o tinta per tessuti nello scomparto per l'ammorbidente. Non usare insieme ammorbidente e appretto, in un ciclo di lavaggio. Pulire l'interno della lavabiancheria con un panno umido e pulito dopo aver usato l'appretto.

Uso di un agente anticalcare

- Aggiungere candeggina dallo stesso scomparto quando la lavabiancheria sta ancora aspirando l'acqua.

Uso di candeggina

Selezionare un programma con pre-lavaggio e aggiungere la candeggina all'inizio del pre-lavaggio.

Non versare detersivo nello scomparto del pre-lavaggio. Come applicazione alternativa, selezionare un programma con risciacquo extra e aggiungere la candeggina mentre l'elettrodomestico aspira l'acqua dallo scomparto detersivo durante la prima fase di risciacquo.

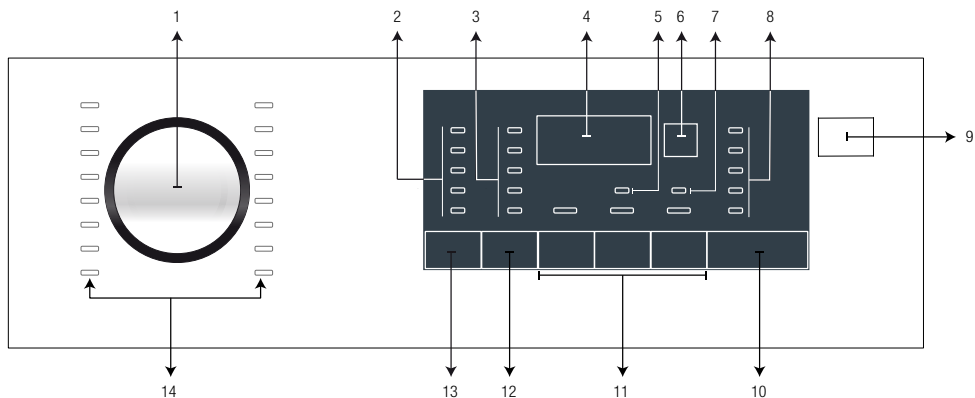
- Non usare candeggina e detersivo mescolandoli.
- Usare una piccola quantità (circa 50 ml) di candeggina e sciacquare i capi molto bene, perché provoca irritazione della pelle. Non versare la candeggina direttamente sul bucato e non usarla con bucato colorato.
- Quando si utilizza un decolorante a base di ossigeno, selezionare un programma che lava il bucato a basse temperature.
- Il decolorante a base di ossigeno può essere utilizzato con il detersivo; tuttavia se non ha la stessa consistenza, prima aggiungere il detersivo nel comparto numero "2" nell'erogatore del detersivo e attendere che la macchina diluisca il detersivo durante il carico dell'acqua. Aggiungere il decolorante dallo stesso scomparto quando la macchina sta ancora aspirando l'acqua.

4.2.7 Consigli per un lavaggio efficace

		Indumenti			
		Colori chiari e capi bianchi	Colori	Colori nero/scuri	Delicati/lana/seta
		(Intervallo di temperatura consigliata basato sul livello di sporco: 40-90 °C)	(Intervallo di temperatura consigliata basato sul livello di sporco: freddo - -40 °C)	(Intervallo di temperatura consigliata basato sul livello di sporco: freddo - -40 °C)	(Intervallo di temperatura consigliata basato sul livello di sporco: freddo - -30 °C)
Livello di sporco	Molto sporco (macchie difficili come erba, caffè, frutta e sangue).	Potrebbe essere necessario pretrattare le macchie o eseguire il pre-lavaggio. Detersivi in polvere e liquidi consigliati per i capi bianchi possono essere usati ai dosaggi consigliati per capi molto sporchi. Si consiglia di usare detersivi liquidi per pulire macchie di argilla e creta e macchie che sono sensibili alla candeggina.	Detersivi in polvere e liquidi consigliati per i capi colorati possono essere usati ai dosaggi consigliati per capi molto sporchi. Si consiglia di usare detersivi liquidi per pulire macchie di argilla e creta e macchie che sono sensibili alla candeggina. Usare detersivi senza candeggina.	Detersivi liquidi consigliati adatti per capi colorati e scuri possono essere usati ai dosaggi consigliati per capi molto sporchi.	Preferire i detersivi liquidi prodotti per capi delicati. Capi in lana e seta devono essere lavati con detersivi speciali per la lana.
	Sporco normale (Per esempio, macchie naturali su colletti e polsini)	Detersivi in polvere e liquidi consigliati per i capi bianchi possono essere usati ai dosaggi consigliati per capi con sporco normale.	Detersivi in polvere e liquidi consigliati per i capi colorati possono essere usati ai dosaggi consigliati per capi sporchi normalmente. I detersivi non devono contenere candeggina.	Detersivi liquidi consigliati adatti per capi colorati e scuri possono essere usati ai dosaggi consigliati per capi sporchi normalmente.	Preferire i detersivi liquidi prodotti per capi delicati. Capi in lana e seta devono essere lavati con detersivi speciali per la lana.
	Poco sporco (Non sono presenti macchie visibili).	Detersivi in polvere e liquidi consigliati per i capi bianchi possono essere usati ai dosaggi consigliati per capi poco sporchi.	Detersivi in polvere e liquidi consigliati per i capi colorati possono essere usati ai dosaggi consigliati per capi lievemente sporchi. I detersivi non devono contenere candeggina.	Detersivi liquidi consigliati adatti per capi colorati e scuri possono essere usati ai dosaggi consigliati per capi lievemente sporchi.	Preferire i detersivi liquidi prodotti per capi delicati. Capi in lana e seta devono essere lavati con detersivi speciali per la lana.

4.3 Funzionamento del prodotto

4.3.1 Pannello di controllo



1 - Manopola di selezione del programma

2 - LED selezione della temperatura

3 - LED selezione velocità centrifuga

4 - Display informazioni sulla durata

5 - LED blocco bambini attivato

6 - Pulsante impostazione ora di fine

7 - LED blocco sportello attivato

8 - LED indicatore di follow-up del programma

9 - Pulsante di accensione / spegnimento

10 - Pulsante avvio / pausa

11 - Pulsanti delle funzioni ausiliarie

12 - Pulsanti di regolazione velocità della centrifuga

13 - Pulsante di regolazione della temperatura

14 - LED Selezione del programma

4.3.2 Selezione del programma

1 Selezionare il programma adatto a tipo, quantità e livello di sporco del bucato secondo la tabella "Programma e consumo".

1 Selezionare il programma desiderato con la manopola "Selezione programma".



I programmi sono dotati di limitatore per la velocità di centrifuga appropriata per quel particolare tipo di tessuto.

Quando si seleziona il programma da utilizzare, considerare sempre il tipo di tessuto, il colore, il livello di sporco e la temperatura dell'acqua consentita.

Preferire sempre il valore di temperatura più basso, adatto al tipo di bucato. Temperatura più alta significa maggiore consumo energetico.

4.3.3 Programmi

• Cotone

Usato per il bucato in cotone (come lenzuola, copripiumini e federe, asciugamani, accappatoi, biancheria intima, ecc.) Il bucato sarà lavato con un'azione di lavaggio vigorosa per un ciclo di lavaggio più lungo.

• Sintetici

Usare per lavare i capi sintetici (magliette, camicie, tessuti misti sintetici/cotone, ecc.). Lava con un'azione gentile ed ha un ciclo di lavaggio più breve rispetto al programma Cotone.

Per tende e tulle, usare il programma Sintetici 40°C con le funzioni di prelavaggio e antipieghe selezionate. Poiché i tessuti a rete provocano schiuma in eccesso, lavare velli/tulle mettendo poco detersivo nello scomparto del lavaggio principale. Non versare detersivo nello scomparto del pre-lavaggio.

• Lana

Usare per lavare i capi in lana. Selezionare la temperatura appropriata conforme alle etichette degli abiti. Usare detersivi appropriati per i capi in lana.



Il programma „ciclo lana“ di questa lavatrice è stato approvato da The Woolmark Company per il lavaggio dei capi in lana etichettati „lavabile in lavatrice“, purchè i capi siano lavati seguendo le istruzioni riportate sull'etichetta cucita al capo e le indicazioni fornite dal fabbricante della lavatrice M1503".

Nel Regno Unito, nell'Eire, a Hong Kong e in India il marchio Woolmark è un marchio certificato.

• **Cotone Eco**

Usare per lavare il bucato normalmente sporco, in cotone e lino resistente. Sebbene questo programma lavi più a lungo degli altri, garantisce alta energia e risparmio di acqua. La temperatura reale dell'acqua potrebbe essere diversa dalla temperatura di lavaggio dichiarata. Quando si carica la lavatrice con meno bucato (per es. metà capacità o meno), il tempo del programma potrebbe essere automaticamente inferiore. In questo caso, il consumo di energia e acqua si riduce di più, per un lavaggio più economico. Questo programma è disponibile nei modelli con indicatore del tempo rimanente.

• **Antiallergico**

Usare questo programma per il bucato per cui è necessario un lavaggio antiallergico e igienico ad alta temperatura con cicli di lavaggio intensi e lunghi.

• **Delicati 20°**

Usare per lavare i capi delicati. Lava con un'azione più delicata senza centrifuga rispetto al programma per i capi sintetici. Deve essere utilizzato per il bucato per cui è consigliato un lavaggio delicato.

• **Lavaggio a Mano**

Usare per lavare indumenti in lana/delicati che portano l'etichetta "non lavare in lavatrice" per i quali si raccomanda il lavaggio a mano. Lava il bucato con una azione di lavaggio molto delicata per non danneggiare il bucato stesso.

• **Rapido 14'**

Usare per lavare i capi in cotone poco sporchi e senza macchie, in poco tempo.

• **Capi Scuri**

Utilizzare questo programma per lavare i capi **in cotone e sintetici** di colore scuro per evitare che si scoloriscano. Il lavaggio viene eseguito con azione delicata e a bassa temperatura. Si raccomanda di utilizzare un detersivo liquido o uno shampoo per lana per il bucato di colore scuro.

• **Mix**

Usare questo programma per lavare i capi in cotone e sintetici insieme, senza separarli.

• **Camicie**

Usare per lavare insieme camicie in cotone, capi sintetici e capi in misto sintetico.

• **Sport**

Usare questo programma per lavare i capi che sono stati indossati per poco tempo, come i capi sportivi. È adatto per lavare piccole quantità di capi misti cotone / sintetico.

• **Tende**

Usare questo programma per lavare il tulle e le tende. Grazie allo speciale profilo di centrifuga del programma, tulle e tende si increspano meno.



Poiché i tessuti a rete provocano schiuma in eccesso, lavare veli/tulle mettendo poco detersivo nello scomparto del lavaggio principale. Non versare detersivo nello scomparto del pre-lavaggio.

CSI consiglia di usare i detersivi consigliati per le tende in questo programma.

• **Lingerie**

I capi intimi delicati possono essere lavati con questo programma. Piccole quantità di bucato devono essere lavate ponendole in reti per il lavaggio. I ganci e i bottoni dei capi di bucato devono essere uniti e le chiusure lampo devono essere chiuse. Il lavaggio è eseguito alle basse temperature con piccola azione meccanica. Migliori risultati di risciacquo si ottengono con risciacquo aggiuntivo.

• **Jeans**

Usare questo programma per lavare capi in jeans come pantaloni, giacche, abiti, ecc. Il minore movimento meccanico dei cicli di lavaggio e il minor numero di giri a minuto nei cicli di centrifuga hanno lo scopo di impedire danni derivanti dal lavaggio per i jeans nonché di assicurare una durata maggiore.

- **Risciacquo**

Utilizzare per risciacquare o lavare con amido separatamente.

- **Scarico + Centrifuga**

Usare per scaricare l'acqua dalla lavatrice.

4.3.4 Selezione della temperatura

Quando viene selezionato un nuovo programma, la temperatura consigliata per il programma selezionato viene visualizzata sull'indicatore della temperatura.

Per diminuire la temperatura, premere di nuovo il tasto di regolazione della temperatura. La temperatura diminuisce gradualmente.



Se il programma non ha raggiunto la fase di riscaldamento, si può modificare la temperatura senza portare la macchina in modalità pausa.

4.3.5 Selezione velocità centrifuga

Quando si seleziona un nuovo programma, la velocità di centrifuga consigliata del programma selezionato è visualizzata sull'indicatore di velocità di centrifuga.

Per diminuire la velocità di centrifuga, premere il pulsante di regolazione della velocità di centrifuga. La velocità di centrifuga diminuisce in modo graduale.

Poi, a seconda del modello dell'elettrodomestico, compaiono sul display le opzioni "Trattieni risciacquo" e "Nessuna centrifuga". Vedere la sezione "Selezione funzioni ausiliarie" per chiarimenti su queste opzioni.

Stop in ammollo

Se non si tolgono i capi dalla lavatrice immediatamente dopo il completamento del programma, è possibile usare la funzione trattieni risciacquo e lasciare il bucato nell'acqua del risciacquo finale per evitare che si riempiano di pieghe quando non c'è acqua nella macchina. Dopo questa procedura, premere il tasto avvio/pausa se si desidera scaricare l'acqua senza centrifugare il bucato. Il programma riprende e si completa dopo lo scarico dell'acqua.

Se si desidera centrifugare il bucato trattenuto in acqua, regolare la velocità della centrifuga e premere il tasto avvio/pausa.

Il programma riprende. L'acqua viene scaricata, il bucato è centrifugato e il programma è completato.



Se il programma non ha raggiunto la fase di centrifuga, si può modificare la velocità senza portare la macchina in modalità pausa.

Valori indicativi per i programmi sintetici (IT)

	Carico (kg)	Consumo acqua (l)	Consumo energetico (kWh)	Durata programma (min) *	Quantità umidità rimanente (%) ** ≤ 1000 giri/min.	Quantità umidità rimanente (%) ** > 1000 giri/min.
Sintetici 60	3	52	1.10	01:57	45	40
Sintetici 40	3	49	0.60	01:57	45	40

* Si può vedere il tempo di lavaggio del programma selezionato sul display dell'elettrodomestico. È normale che possano verificarsi piccole differenze tra il tempo mostrato sul display e il tempo reale di lavaggio.

** I valori del contenuto di umidità residua possono variare a seconda della velocità di centrifuga scelta.

4.3.6 Tabella Programma e consumo

IT						Funzione ausiliaria			
Programma (°C)		Carico max. (kg)	Consumo d'acqua (l)	Consumo energia (KWh)	Velocità max. ***	Prelavaggio	Rapido	Risciacquo Aggiuntivo	°C gamma temperatura selezionabile
Cotone Eco	60**	6	44	0.85	1600				Freddo-60
	60**	3	35	0.57	1600				Freddo-60
	40**	3	35	0.56	1600				Freddo-60
Antiallergico	90	6	85	1.90	1600			*	30 - 90
Camicie	60	3.5	57	1.00	800	•	•	•	Freddo-60
Mix	40	3.5	60	0.70	1000	•			Freddo-40
Sport	40	3	55	0.55	1000	•	•		Freddo-40
Tende	40	2	72	0.60	800	*		*	Freddo-40
Capi Scuri	40	3	60	0.60	1000	•		*	Freddo-40
Jeans	40	3	60	0.65	1000	•	•		Freddo-60
Lingerie	30	1	52	0.30	1000			*	Freddo-30
Lavaggio a Mano	30	1	40	0.25	1200				Freddo-30
Delicati	20	3.5	45	0.15	1200			•	20
Rapido 14'	30	2	35	0.15	1400			•	Freddo-30
Lana	40	1.5	49	0.25	1200			•	Freddo-40
Sintetici	60	3	52	1.10	1200	•	•	•	Freddo-60
	40	3	49	0.60	1200	•	•	•	Freddo-60
Cotone	90	6	70	2.20	1600	•	•	•	Freddo-90
	60	6	70	1.55	1600	•	•	•	Freddo-90
	40	6	67	0.90	1600	•	•	•	Freddo-90

• : Selezionabile.

* : Selezionato automaticamente, non annullabile.

** : Etichetta Energia programma (EN 60456 Ed.3)

*** : Se la velocità di centrifuga massima della lavatrice è inferiore a questo valore, si può selezionare solo fino alla velocità massima di centrifuga.

**** : Il programma rileva il tipo e la quantità di bucato che si inserisce nella macchina e regola il consumo di acqua, energia e la durata del programma automaticamente.

- : Vedere la descrizione del programma per il carico massimo.

	** "Cotone eco 40°C e Cotone eco 60°C sono i programmi standard". Questi programmi sono noti come "programma standard cotone 40°C" e "programma standard cotone 60°C" e sono mostrati sul pannello con i simboli   .
	Le funzioni ausiliarie nella tabella possono variare in funzione del modello della lavatrice. Il consumo di acqua ed energia potrebbe variare in base a differenze nella pressione dell'acqua, alla durezza e alla temperatura dell'acqua, alla temperatura ambiente, al tipo e alla quantità di bucato, alla scelta di funzioni ausiliarie e a modifiche della tensione elettrica. Si può vedere il tempo di lavaggio del programma selezionato sul display dell'elettrodomestico. È normale che possano verificarsi piccole differenze tra il tempo mostrato sul display e il tempo reale di lavaggio. "Gli schemi di selezione delle funzioni ausiliarie potrebbe essere modificata dal produttore. Nuovi schemi di selezione potrebbero essere aggiunti o rimossi." "La velocità di centrifuga dell'elettrodomestico può variare a seconda del programma, anche se questa velocità non può superare la velocità massima dell'elettrodomestico". "Il produttore si riserva il diritto di apportare modifiche ai programmi e alle funzioni ausiliarie indicate in tabella. Sebbene queste modifiche non cambieranno le prestazioni della macchina, le fasi e la durata del programma potrebbero essere modificate."

4.3.7 Selezione funzione ausiliaria

Selezionare le funzioni ausiliarie desiderate prima di avviare il programma.

Quando si seleziona un programma, se si seleziona una funzione ausiliaria si illumina la relativa spia luminosa.



Quando si cerca di selezionare una funzione ausiliaria che non può essere selezionata insieme al programma impostato, l'indicatore della funzione ausiliaria interessata lampeggerà.

Inoltre è possibile selezionare o annullare le funzioni ausiliarie che sono adatte all'esecuzione del programma dopo l'avvio del ciclo di lavaggio. Se il ciclo di lavaggio ha raggiunto un punto in cui non si possono selezionare funzioni ausiliarie, la luce della funzione ausiliaria interessata lampeggerà.



Alcune funzioni non possono essere selezionate insieme. Se una seconda funzione ausiliaria è in conflitto con la prima selezionata all'avvio della lavatrice, la funzione selezionata come prima viene annullata e la seconda funzione ausiliaria resta attiva. Per esempio, se si desidera selezionare lavaggio veloce dopo aver selezionato Acqua aggiuntiva, Acqua aggiuntiva sarà annullato e il lavaggio veloce resterà attivo.

Una funzione ausiliaria che non è compatibile con il programma non può essere selezionata. (Vedere la tabella "Programma e consumo")

Alcuni programmi presentano funzioni ausiliarie che devono essere azionate contemporaneamente. Queste funzioni non possono essere annullate. La casella della funzione ausiliaria non sarà accesa, solo l'area interna lo sarà.

• Prelavaggio

Conviene effettuare il prelavaggio solo con bucato molto sporco. Non usare il prelavaggio consente di risparmiare energia, acqua, detersivo e tempo.

• Rapido

Questa funzione può essere utilizzata con i programmi per il cotone e le fibre sintetiche. Essa diminuisce i tempi di lavaggio e anche il numero di fasi di risciacquo per bucato poco sporco.



Quando si seleziona questa funzione, caricare l'elettrodomestico con metà del carico massimo specificato nella tabella del programma.

• Risciacquo Aggiuntivo

Questa funzione consente alla lavatrice di eseguire un altro risciacquo oltre a quello già eseguito dopo il lavaggio principale. Si riduce così il rischio che la pelle sensibile (neonati, pelli con allergie ecc) venga attaccata dal detersivo che rimane sul bucato.

• Anti-grinze

Questa funzione fa formare meno grinze al bucato durante il lavaggio. Il movimento del cestello è ridotto e la velocità di centrifuga è limitata per evitare la formazione di grinze. Inoltre, il lavaggio viene eseguito con un livello di acqua superiore.

4.3.8 Ora di fine

Con la funzione ora di fine, l'avvio del programma può essere ritardato fino a 24 ore. Dopo aver premuto il pulsante ora di fine, la fine del programma stimata è visualizzata sul display. Se si regola l'ora di fine, l'indicatore ora di fine si accende.

Perché la funzione ora di fine sia attivata e il programma sia completato alla fine del tempo specificato, bisogna premere il pulsante avvio / pausa dopo aver regolato il tempo.

Se si desidera annullare la funzione ora di fine, premere il pulsante di accensione / spegnimento della macchina.



Non usare detersivo liquido quando si attiva la funzione ora di fine! Esiste il rischio di macchiare gli indumenti.

- 1 Aprire lo sportello di carico, posizionare la biancheria e introdurre il detersivo, ecc.
- 2 Selezionare il programma di lavaggio, la temperatura, la velocità di centrifuga e se necessario selezionare le funzioni ausiliarie.
- 3 Impostare l'ora di fine desiderata premendo il pulsante ora di fine. L'indicatore ora di fine si accende.
- 4 Premere il tasto avvio/pausa. Si avvia il conto alla rovescia. A metà del tempo di fine sul display comincia a lampeggiare.



Il bucato aggiuntivo potrebbe essere caricato durante il conto alla rovescia dell'ora di fine. Alla fine del conto alla rovescia, il simbolo dell'ora di fine scompare, il ciclo di lavaggio si avvia e il tempo del programma selezionato compare sul display.

Quando la selezione dell'ora di fine è completa, il tempo compare sullo schermo e comprende l'ora di fine con la durata del programma selezionato.

4.3.9 Avvio del programma

1. Premere il tasto avvio/pausa per avviare il programma.
2. La spia del programma di follow-up che mostra l'avvio del programma si accenderà.



Se non si avvia alcun programma né si preme alcun tasto entro 1-10 minuti durante il processo di selezione del programma, la macchina si spegne. Il display e tutti gli indicatori si spengono.

Quando si preme il pulsante di accensione/spegnimento, vengono visualizzati i dati del programma selezionato.

4.3.10 Blocco sportello di carico

C'è un sistema di blocco sullo sportello di carico della lavatrice che impedisce l'apertura dello sportello nel caso in cui il livello dell'acqua non è adatto.

Il LED "Sportello bloccato" compare sul pannello quando lo sportello di carico è bloccato.

4.3.11 Cambiare le selezioni dopo che il programma è iniziato

Dopo l'inizio del programma è possibile eseguire i seguenti cambiamenti:

4.3.11.1 Portare la lavatrice in modalità pausa:

Premere il tasto avvio/pausa per passare in modalità pausa mentre è in esecuzione un programma. La spia che indica lo stato di avvio/pausa comincia a lampeggiare sull'indicatore di follow-up del programma per indicare che la lavatrice è passata in modalità pausa. Inoltre la spia Sportello di carico lampeggia finché la porta non è pronta per essere aperta. Quando lo sportello di carico è pronto per l'apertura, la spia dello sportello di carico si spegne e l'indicatore di fase del programma e il LED avvio/arresto continua a lampeggiare.

Inoltre, quando lo sportello di carico è pronto per l'apertura, la spia dello sportello di carico si spegne insieme all'indicatore della fase del programma.

4.3.11.2 Modifica della funzione ausiliaria, velocità e temperatura

A seconda della fase raggiunta dal programma, si possono annullare o selezionare le funzioni ausiliarie. Vedere "Selezione funzioni ausiliarie".

Si possono anche modificare le impostazioni di velocità e temperatura. Vedere "Selezione velocità di centrifuga" e "Selezione temperatura".



Se non è consentita alcuna modifica, la spia pertinente lampeggia 3 volte.

4.3.11.3 Aggiunta o rimozione bucato

1. Premere il pulsante avvio / pausa per portare la lavatrice in modalità pausa. La spia di follow-up del programma della fase da cui la lavatrice è passata in modalità pausa lampeggia.
2. Aspettare finché non è possibile aprire lo sportello di carico.
3. Aprire lo sportello di carico e aggiungere o estrarre il bucato.
5. Chiudere lo sportello di carico.
6. Eseguire i cambiamenti nelle impostazioni di funzioni ausiliarie, temperatura e velocità, se necessario.
7. Premere il tasto avvio/pausa per avviare la lavatrice.

4.3.12 Blocco bambini

Usare la funzione di blocco bambini per evitare che i bambini possano interferire con il funzionamento dell'elettrodomestico. In questo modo si possono evitare cambiamenti ai programmi in corso.



Si può accendere e spegnere l'elettrodomestico con il pulsante di **accensione / spegnimento** quando il blocco bambini è attivo. Quando si accende di nuovo l'elettrodomestico, il programma riprende dal punto in cui si era fermato.

4.3.12.1 Per attivare il blocco bambini:

Tenere premuto il pulsante della funzione ausiliaria 2 per 3 secondi. Nel display della selezione del programma, si illumina la spia "CL On". Si può rilasciare il pulsante della **funzione ausiliaria 2** quando l'avvertenza è visualizzata.

4.3.12.2 Per disattivare il blocco bambini:

Tenere premuto il pulsante della funzione ausiliaria 2 per 3 secondi. Nel display della selezione del programma, si illumina la spia "CL Off".

4.3.13 Annullamento del programma

Il programma è annullato quando l'elettrodomestico è spento e riacceso. Tenere premuto il pulsante di **accensione / spegnimento** per 3 secondi.



Se si preme il pulsante di **accensione / spegnimento** mentre il blocco bambini è attivato, il programma non sarà annullato. Bisogna per prima cosa annullare il blocco bambini.

Se si desidera aprire lo sportello di carico dopo l'annullamento del programma ma non è possibile aprirlo perché il livello di acqua nell'elettrodomestico è al di sopra dell'apertura dello sportello di carico, portare la manopola di **selezione del programma** sul programma **Pompa+Centrifuga** e scaricare l'acqua dall'elettrodomestico.

4.3.14 Fine del programma

Il LED Fine compare sul display quando il programma è completo.

Se non si preme alcun pulsante per 10 minuti, l'elettrodomestico passa in modalità OFF. Il display e tutti gli indicatori si spengono.

Quando si preme il pulsante di accensione/spegnimento, le fasi completate del programma vengono visualizzate.

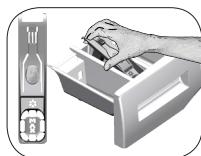
4.3.15 L'elettrodomestico è dotato di "Modalità standby"

Dopo aver acceso la macchina con il pulsante ON/OFF, se non si avvia nessun programma o non si esegue nessuna procedura in fase di scelta o non esegue nessuna azione entro circa 10 minuti dopo il termine del programma selezionato, la macchina si spegne automaticamente. Il display e tutti gli indicatori si spengono. Quando si preme il pulsante di accensione/spegnimento, vengono visualizzati i dati del programma selezionato. Prima di avviare il programma, verificare la correttezza della selezione. Se necessario, ripetere. Non si tratta di un errore.

4.4 Manutenzione e pulizia

La vita di servizio dell'elettrodomestico è più lunga e i problemi affrontati di frequente diminuiscono se si esegue la pulizia ad intervalli regolari.

4.4.1 Pulizia del cassetto del detersivo



Pulire il cassetto del detersivo ad intervalli regolari (ogni 4-5 cicli di lavaggio) come mostrato di seguito per evitare l'accumulo di polvere di detersivo nel tempo.

Sollevare la parte posteriore del sifone per rimuoverlo, come illustrato.

Se una quantità d'acqua o una miscela di ammorbidente superiore al normale inizia ad accumularsi nello scomparto dell'ammorbidente, è necessario pulire il sifone.

- 1 Premere il punto colorato sul sifone all'interno del comparto destinato all'ammorbidente e premere sino a quando il comparto fuoriesce dall'elettrodomestico.
- 2 Lavare il cassetto del detersivo e il sifone con abbondante acqua tiepida in un lavandino. Per evitare che i residui entrino a contatto con la pelle, pulirli con una spazzola adeguata utilizzando un paio di guanti.
- 3 Reinserire il cassetto dopo la pulizia ed assicurarsi che sia posizionato bene.

4.4.2 Pulizia dello sportello di carico e del cestello

Per apparecchi dotati di programma di pulizia del cestello, vedere Funzionamento dell'apparecchio - Programmi.

Per apparecchi non dotati di pulizia del cestello, seguire i punti che seguono per pulire il cestello:

Selezionare le funzioni ausiliarie **Acqua aggiuntiva** o **Extra risciacquo**. Utilizzare il **programma** Cotone, senza pre-lavaggio. Impostare **la temperatura sul livello raccomandato sull'agente di pulizia del cestello che può essere fornito dall'assistenza autorizzata**. Applicare questa procedura **senza bucato nell'apparecchio**. Prima di avviare il programma, mettere 1 sacchetto di agente speciale per la pulizia del cestello (se non può essere fornito un agente speciale, mettere massimo 100 gr. di polvere anti-calcare)

nello scomparto per il detersivo per il lavaggio principale (scomparto n. „2“). Se l'anticalcare è in forma di compresse, mettere solo una compressa nello scomparto per il lavaggio principale n. „2“. Asciugare l'interno del soffietto con un panno pulito dopo la fine del programma.



Ripetere la procedura di pulizia del cestello ogni 2 mesi.

Usare un anticalcare appropriato alle lavatrici.



Dopo ogni lavaggio, assicurarsi che nessuna sostanza estranea resti nel cestello.

Se i fori del soffietto mostrato nella figura sono bloccati, aprirli usando uno stuzzicadenti.

Sostanze metalliche estranee provocano macchie di ruggine al cestello. Pulire le macchie sulla superficie del cestello usando agenti di pulizia per acciaio inox.

Non utilizzare mai la lana di acciaio o spugne metalliche. Questi danneggerebbero le superfici in plastica, cromate e smaltate.

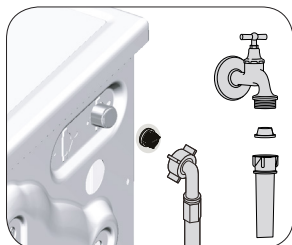
4.4.3 Pulizia del corpo e del pannello di controllo

Pulire il corpo della lavabiancheria con acqua saponata o detersivo delicato in gel non corrosivo quando necessario e asciugare con un panno morbido.

Usare solo un panno morbido e umido per pulire il pannello di controllo.

4.4.4 Pulire i filtri di ingresso dell'acqua

C'è un filtro nella parte terminale di ciascuna valvola di immissione dell'acqua sul lato posteriore della lavabiancheria e anche alla fine di ciascun flessibile di immissione dell'acqua, nel punto di collegamento al rubinetto. Questi filtri evitano che le sostanze estranee e lo sporco dell'acqua entrino nella lavabiancheria. I filtri devono essere puliti quando si sporcano.



1. Chiudere i rubinetti.
2. Rimuovere i dadi dei flessibili di ingresso dell'acqua per accedere ai filtri delle valvole di ingresso dell'acqua. Pulirli con una spazzola appropriata. Se i filtri sono troppo sporchi, rimuoverli dalla loro posizione con una pinza e pulirli in questo modo.
3. I filtri sull'estremità piatta dei flessibili di ingresso dell'acqua devono essere estratti a mano con le relative guarnizioni e puliti sotto l'acqua corrente.
4. Sostituire guarnizioni e filtri correttamente e quindi serrare manualmente i dadi.

4.4.5 Eliminare eventuale acqua residua e pulire il filtro della pompa

Il sistema filtro della lavabiancheria evita che gli oggetti solidi come bottoni, monete e fibre si blocchino nella pompa durante lo scarico dell'acqua di lavaggio. Così l'acqua sarà scaricata senza problemi e la vita di servizio della pompa si allunga.

Se la lavabiancheria non scarica l'acqua, il filtro della pompa è intasato. Il filtro deve essere pulito ogni volta che si intasa o ogni 3 mesi. Per pulire il filtro della pompa è necessario scaricare l'acqua.

Inoltre, prima di trasportare la lavabiancheria (per es., quando si trasloca) ed in caso di congelamento dell'acqua, l'acqua potrebbe dover essere scaricata completamente.



ATTENZIONE: Sostanze estranee che restano nel filtro della pompa possono danneggiare la lavatrice o provocare problemi di rumori.

ATTENZIONE: Se l'apparecchio non è in uso, chiudere il rubinetto, staccare il flessibile di alimentazione e scaricare l'acqua dall'apparecchio per evitare qualsiasi possibilità di congelamento.

ATTENZIONE: Dopo ogni uso, chiudere il rubinetto dell'acqua al quale è collegato il tubo di alimentazione.

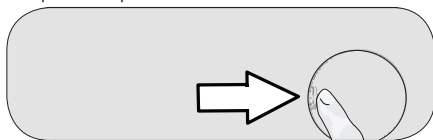
Per pulire il filtro sporco e scaricare l'acqua:

1. Scollegare la lavabiancheria per interrompere l'alimentazione.



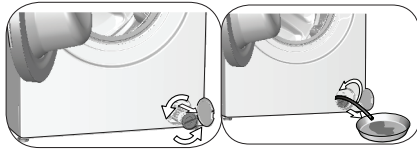
ATTENZIONE: La temperatura dell'acqua all'interno della macchina può aumentare a 90 °C. Per evitare il rischio di ustioni, il filtro deve essere pulito dopo che la lavabiancheria si è raffreddata.

2. Aprire il coperchio del filtro.



3 Seguire le procedure sotto per scaricare l'acqua.

Quando l'elettrodomestico ha un flessibile di scarico di emergenza, per scaricare l'acqua:



- a Estrarre il flessibile di scarico di emergenza dal suo alloggiamento
- b Disporre un ampio contenitore all'estremità del flessibile. Scaricare l'acqua del contenitore, tirando la presa all'estremità del flessibile. Quando il contenitore è pieno, bloccare l'ingresso del flessibile riposizionando il tappo. Quando il contenitore si è svuotato, ripetere la procedura suddetta per scaricare completamente l'acqua dalla lavasciuga.
- c Quando lo scarico dell'acqua è completato, chiudere l'estremità di nuovo usando il tappo e fissare il flessibile in posizione.
- d Ruotare e rimuovere il filtro della pompa.

4 Eliminare eventuali residui nel filtro, o eventuali fibre, attorno all'area del rotore della pompa.

5. Sostituire il filtro.


6 Se il coperchio del filtro si compone di due elementi, chiuderlo premendo sulla linguetta. Se si compone di un unico elemento, per prima cosa sistemare le linguette nella parte inferiore in posizione e poi premere la parte superiore per chiudere.

5 Ricerca e risoluzione dei problemi

Problema	Motivo	Soluzione
Il programma non si avvia dopo la chiusura dello sportello.	Il pulsante Avvio / Pausa / Annulla non è stato premuto.	<ul style="list-style-type: none"> • *Premere il pulsante Avvio / Pausa / Annulla.
Impossibile avviare o selezionare il programma.	La lavabiancheria potrebbe essere in modalità protezione automatica a causa di problemi alla fornitura (tensione della griglia, pressione dell'acqua, ecc.)	<ul style="list-style-type: none"> • Tenere premuto il pulsante di accensione / spegnimento per 3 secondi. (Vedere "Annullamento del programma")
Acqua nella lavabiancheria.	Potrebbe restare dell'acqua nell'elettrodomestico in seguito ai processi di controllo della qualità durante la produzione.	<ul style="list-style-type: none"> • Questo non è un guasto; l'acqua non è pericolosa per la lavabiancheria.
La lavabiancheria non si riempie di acqua.	Il rubinetto è chiuso.	<ul style="list-style-type: none"> • Aprire i rubinetti.
	Il flessibile di ingresso dell'acqua è piegato.	<ul style="list-style-type: none"> • Appiattire il flessibile.
	Il filtro di ingresso dell'acqua è intasato.	<ul style="list-style-type: none"> • Pulire il filtro.
La lavabiancheria non scarica l'acqua.	Lo sportello di carico potrebbe essere aperto.	<ul style="list-style-type: none"> • Chiudere lo sportello.
	Il flessibile di scarico dell'acqua potrebbe essere intasato o attorcigliato.	<ul style="list-style-type: none"> • Pulire o appiattire il flessibile.
La lavabiancheria vibra o fa rumore.	Il filtro della pompa è intasato.	<ul style="list-style-type: none"> • Pulire il filtro della pompa.
	La lavabiancheria potrebbe non essere in equilibrio.	<ul style="list-style-type: none"> • Regolare i piedini per livellare la lavabiancheria.
	Una sostanza dura potrebbe essere entrata nel filtro della pompa.	<ul style="list-style-type: none"> • Pulire il filtro della pompa.
	I bulloni di sicurezza per il trasporto non sono stati rimossi.	<ul style="list-style-type: none"> • Rimuovere i bulloni di sicurezza per il trasporto.
	La quantità di bucato nella lavabiancheria potrebbe essere scarsa.	<ul style="list-style-type: none"> • Aggiungere altro bucato nella lavabiancheria.
	La lavabiancheria potrebbe essere sovraccarica di bucato.	<ul style="list-style-type: none"> • Estrarre parte del bucato dalla lavabiancheria o distribuire il carico a mano per renderlo più omogeneo nella lavabiancheria.
C'è una perdita di acqua dal fondo della lavatrice.	La lavabiancheria potrebbe essere inclinata su qualcosa di rigido.	<ul style="list-style-type: none"> • Assicurarsi che la lavatrice non penda su alcunché.
	Il flessibile di scarico dell'acqua potrebbe essere intasato o attorcigliato.	<ul style="list-style-type: none"> • Pulire o appiattire il flessibile.
	Il filtro della pompa è intasato.	<ul style="list-style-type: none"> • Pulire il filtro della pompa.
La lavabiancheria si è fermata subito dopo l'avvio del programma.	La lavabiancheria può fermarsi occasionalmente a causa di bassa tensione.	<ul style="list-style-type: none"> • Riprenderà a funzionare quando la tensione sarà stata riportata a livelli normali.
La lavabiancheria scarica direttamente l'acqua che aspira.	Il flessibile di scarico potrebbe non essere all'altezza giusta.	<ul style="list-style-type: none"> • Collegare il flessibile di scarico dell'acqua come descritto nel manuale operativo.
Non si vede acqua nella lavabiancheria durante il lavaggio.	Il livello dell'acqua non è visibile dall'esterno dell'elettrodomestico.	<ul style="list-style-type: none"> • Questo non è un guasto.
Lo sportello di carico non può essere aperto.	Il blocco dello sportello è attivato a causa del livello di acqua nella lavabiancheria.	<ul style="list-style-type: none"> • Scaricare l'acqua eseguendo il programma pompa o centrifuga.
	La lavabiancheria sta riscaldando l'acqua o è nel ciclo di centrifuga.	<ul style="list-style-type: none"> • Aspettare finché il programma si completa.
	Il blocco bambini è attivato. Il blocco dello sportello sarà disattivato un paio di minuti dopo la fine del programma.	<ul style="list-style-type: none"> • Aspettare un paio di minuti per disattivare il blocco dello sportello.

Problema	Motivo	Soluzione
Il lavaggio dura più del tempo specificato nel manuale.(*)	La pressione dell'acqua è bassa.	<ul style="list-style-type: none"> La lavabiancheria aspetta di aspirare una quantità adeguata di acqua per evitare una qualità di lavaggio scadente a causa di una diminuita quantità di acqua. Pertanto i tempi di lavaggio si allungano.
	La tensione potrebbe essere bassa.	<ul style="list-style-type: none"> Il tempo di lavaggio è prolungato per evitare risultati scadenti quando la tensione di alimentazione è bassa.
	La temperatura di ingresso dell'acqua potrebbe essere bassa.	<ul style="list-style-type: none"> Il tempo necessario al riscaldamento dell'acqua si allunga durante le stagioni fredde. Inoltre, il tempo di lavaggio può essere prolungato per evitare risultati scadenti.
	Il numero dei risciacqui e/o la quantità dell'acqua di risciacquo potrebbero essere aumentati.	<ul style="list-style-type: none"> La lavabiancheria aumenta la quantità di acqua di risciacquo quando è necessario un buon risciacquo e aggiunge una fase extra di risciacquo se necessario.
	Potrebbe essersi formata schiuma in eccesso e potrebbe essersi attivato un sistema di assorbimento schiuma a causa del troppo detersivo usato.	<ul style="list-style-type: none"> Usare la quantità di detersivo consigliata.
Il tempo del programma non esegue il conto alla rovescia. (Su modelli con display) (**)	Il timer potrebbe arrestarsi durante l'aspirazione dell'acqua.	<ul style="list-style-type: none"> L'indicatore del timer non esegue il conto alla rovescia finché la lavabiancheria non aspira una quantità adeguata di acqua. La lavabiancheria resterà in attesa sino a quando ci sarà una quantità di acqua sufficiente per evitare risultati di lavaggio inadeguati a causa della mancanza d'acqua. L'indicatore del timer riprende il conto alla rovescia dopo ciò.
	Il timer potrebbe arrestarsi durante la fase di riscaldamento.	<ul style="list-style-type: none"> L'indicatore del timer non esegue il conto alla rovescia finché la lavabiancheria non raggiunge la temperatura selezionata.
	Il timer potrebbe arrestarsi durante la fase di centrifuga.	<ul style="list-style-type: none"> Il sistema automatico di rilevamento carico non bilanciato potrebbe essersi attivato a causa della distribuzione sbilanciata del bucato nel cestello.
Il tempo del programma non esegue il conto alla rovescia. (*)	Potrebbe esserci uno squilibrio del carico all'interno della macchina.	<ul style="list-style-type: none"> Il sistema automatico di rilevamento carico non bilanciato potrebbe essersi attivato a causa della distribuzione sbilanciata del bucato nel cestello.
La lavabiancheria non passa alla fase di centrifuga. (*)	Potrebbe esserci uno squilibrio del carico all'interno della macchina.	<ul style="list-style-type: none"> Il sistema automatico di rilevamento carico non bilanciato potrebbe essersi attivato a causa della distribuzione sbilanciata del bucato nel cestello.
	L'elettrodomestico non centrifuga se l'acqua non è stata completamente scaricata. Potrebbe essersi formata schiuma in eccesso e potrebbe essersi attivato un sistema di assorbimento schiuma a causa del troppo detersivo usato.	<ul style="list-style-type: none"> Riposizionare il filtro e il flessibile di scarico. Usare la quantità di detersivo consigliata.
La prestazione del lavaggio è scadente: Il bucato diventa grigio. (**)	Per un lungo periodo di tempo, è stata usata una quantità insufficiente di detersivo.	<ul style="list-style-type: none"> Usare la quantità consigliata di detersivo adatta alla durezza dell'acqua e al bucato.
	Il lavaggio è stato eseguito a basse temperature per un lungo periodo di tempo.	<ul style="list-style-type: none"> Selezionare la temperatura corretta per il bucato da lavare.
	Si usa una quantità insufficiente di detersivo con acqua dura.	<ul style="list-style-type: none"> L'uso di una quantità insufficiente di detersivo con acqua dura provoca l'aderire dello sporco al bucato e questo provoca l'ingrignere dei capi nel tempo. È difficile eliminare il grigio una volta che si è formato. Usare la quantità consigliata di detersivo adatta alla durezza dell'acqua e al bucato.
	È stato usato troppo detersivo.	<ul style="list-style-type: none"> Usare la quantità consigliata di detersivo adatta alla durezza dell'acqua e al bucato.

Problema	Motivo	Soluzione
La prestazione del lavaggio è scadente: Le macchie persistono o il bucato non è sbiancato. (**)	Si usa una quantità di detersivo insufficiente.	<ul style="list-style-type: none"> Usare la quantità consigliata di detersivo adatta alla durezza dell'acqua e al bucato.
	È stato caricato bucato in eccesso.	<ul style="list-style-type: none"> Non caricare la lavabiancheria in eccesso. Caricare secondo le quantità consiglia nella tabella "Programma e consumo".
	Sono stati selezionati programma e temperature sbagliati.	<ul style="list-style-type: none"> Selezionare il programma e la temperatura corretti per il bucato da lavare.
	Si usa il tipo di detersivo sbagliato.	<ul style="list-style-type: none"> Usare detersivo originale adatto alla lavabiancheria.
La prestazione del lavaggio è scadente: Sul bucato compaiono macchie oleose. (**)	È stato usato troppo detersivo.	<ul style="list-style-type: none"> Mettere il detersivo nello scomparto giusto. Non mescolare candeggina e detersivo.
	Non si applica la regolare pulizia del cestello.	<ul style="list-style-type: none"> Pulire il cestello regolarmente. Per farlo, vedere 4.4.2.
La prestazione del lavaggio è scadente: I capi hanno un odore sgradevole. (**)	Tali strati di odori e batteri potrebbero essersi formati sul cestello come risultato di lavaggi continui a basse temperature e/o di programmi brevi.	<ul style="list-style-type: none"> Lasciare il cassetto del detersivo e lo sportello della lavabiancheria aperti dopo ogni lavaggio. Così, un ambiente umido favorevole ai batteri non viene creato nell'elettrodomestico.
Colore degli abiti sbiadito. (**)	È stato caricato bucato in eccesso.	<ul style="list-style-type: none"> Non caricare la lavabiancheria in eccesso.
	Il detersivo in uso è umido.	<ul style="list-style-type: none"> Tenere i detersivi chiusi in un ambiente privo di umidità e non esporli a temperature eccessive.
	È selezionata una temperatura più alta.	<ul style="list-style-type: none"> Selezionare il programma e la temperatura corretti secondo il tipo e il livello di sporco del bucato.
Non sciacqua bene.	La quantità, la marca e le condizioni di conservazione del detersivo non sono appropriate.	<ul style="list-style-type: none"> Usare un detersivo appropriato alla lavabiancheria e al bucato. Tenere i detersivi chiusi in un ambiente privo di umidità e non esporli a temperature eccessive.
	Il detersivo è messo nello scomparto sbagliato.	<ul style="list-style-type: none"> Se il detersivo viene messo nello scomparto pre-lavaggio sebbene non sia stato selezionato il ciclo di pre-lavaggio, la lavabiancheria può usare questo detersivo durante il risciacquo o la fase con l'ammorbidente. Mettere il detersivo nello scomparto giusto.
	Il filtro della pompa è intasato.	<ul style="list-style-type: none"> Controllare il filtro.
	Il flessibile di scarico è piegato.	<ul style="list-style-type: none"> Controllare il flessibile di scarico
Il bucato diventa duro dopo il lavaggio. (**)	Si usa una quantità di detersivo insufficiente.	<ul style="list-style-type: none"> L'uso di una quantità insufficiente di detersivo per la durezza dell'acqua può far sì che il bucato diventi duro nel tempo. Usare la quantità corretta di detersivo secondo la durezza dell'acqua.
	Il detersivo è messo nello scomparto sbagliato.	<ul style="list-style-type: none"> Se il detersivo viene messo nello scomparto pre-lavaggio sebbene non sia stato selezionato il ciclo di pre-lavaggio, la lavabiancheria può usare questo detersivo durante il risciacquo o la fase con l'ammorbidente. Mettere il detersivo nello scomparto giusto.
	Il detersivo potrebbe mescolarsi con l'ammorbidente.	<ul style="list-style-type: none"> Non mescolare ammorbidente e detersivo. Lavare e pulire il dosatore con acqua calda.
Il bucato non odora come l'ammorbidente. (**)	Il detersivo è messo nello scomparto sbagliato.	<ul style="list-style-type: none"> Se il detersivo viene messo nello scomparto pre-lavaggio sebbene non sia stato selezionato il ciclo di pre-lavaggio, la lavabiancheria può usare questo detersivo durante il risciacquo o la fase con l'ammorbidente. Lavare e pulire il dosatore con acqua calda. Mettere il detersivo nello scomparto giusto.
	Il detersivo potrebbe mescolarsi con l'ammorbidente.	<ul style="list-style-type: none"> Non mescolare ammorbidente e detersivo. Lavare e pulire il dosatore con acqua calda.

Problema	Motivo	Soluzione
Residui di detersivo nel cassetto del detersivo. (**)	Il detersivo è posto in un cassetto bagnato.	<ul style="list-style-type: none"> • Asciugare il cassetto dosatore prima di mettervi il detersivo.
	Il detersivo potrebbe essersi inumidito.	<ul style="list-style-type: none"> • Tenere i detersivi chiusi in un ambiente privo di umidità e non esporli a temperature eccessive.
	La pressione dell'acqua è bassa.	<ul style="list-style-type: none"> • Controllare la pressione dell'acqua.
	Il detersivo nello scomparto del lavaggio principale potrebbe essersi bagnato con l'acqua del pre-lavaggio. I fori dello scomparto del detersivo sono bloccati.	<ul style="list-style-type: none"> • Controllare i fori e pulirli se sono intasati.
	C'è un problema con le valvole del cassetto del detersivo.	<ul style="list-style-type: none"> • Contattare l'agente autorizzato per l'assistenza.
	Il detersivo potrebbe mescolarsi con l'ammorbidente.	<ul style="list-style-type: none"> • Non mescolare ammorbidente e detersivo. Lavare e pulire il dosatore con acqua calda.
Non si applica la regolare pulizia del cestello.	<ul style="list-style-type: none"> • Pulire il cestello regolarmente. Per farlo, vedere 4.4.2. 	
Si forma troppa schiuma nella macchina. (**)	Vengono usati detersivi non corretti per la macchina.	<ul style="list-style-type: none"> • Usare detersivi appropriati per la lavabiancheria.
	Si usa una quantità eccessiva di detersivo.	<ul style="list-style-type: none"> • Usare solo la quantità sufficiente di detersivo.
	Il detersivo è stato conservato in condizioni non corrette.	<ul style="list-style-type: none"> • Conservare il detersivo in un luogo chiuso e asciutto. Non conservare in luoghi eccessivamente caldi.
	Alcuni tipi di bucato a rete, come il tulle, possono formare troppa schiuma a causa della loro composizione.	<ul style="list-style-type: none"> • Usare quantità inferiori di detersivo per questo tipo di bucato.
	Il detersivo è messo nello scomparto sbagliato.	<ul style="list-style-type: none"> • Mettere il detersivo nello scomparto giusto.
L'ammorbidente viene aspirato prima.	<ul style="list-style-type: none"> • Potrebbe esserci un problema nelle valvole o nel dosatore del detersivo. Contattare l'agente autorizzato per l'assistenza. 	
La schiuma fuoriesce dal cassetto del detersivo.	È stato usato troppo detersivo.	<ul style="list-style-type: none"> • Mescolare un cucchiaino di ammorbidente e mezzo litro di acqua e versare nello scomparto principale del cassetto per il detersivo.
		<ul style="list-style-type: none"> • Mettere il detersivo nell'elettrodomestico secondo il programma e i carichi massimi indicati nella tabella "Programma e consumo". Se si usano additivi chimici (agenti di rimozione macchie, candeggine, ecc.), ridurre la quantità di detersivo.
Il bucato resta bagnato alla fine del programma. (*)	Potrebbe essersi formata schiuma in eccesso e potrebbe essersi attivato un sistema di assorbimento schiuma a causa del troppo detersivo usato.	<ul style="list-style-type: none"> • Usare la quantità di detersivo consigliata.
<p>(*) Se la biancheria non è disposta in maniera uniforme nel cestello, la lavabiancheria non eseguirà la fase della centrifuga, per evitare danni alla lavabiancheria e al suo ambiente. Ridisporre la biancheria ed eseguire una nuova centrifuga.</p>		
<p>(**) Non si applica la regolare pulizia del cestello. Pulire il cestello regolarmente. Vedere 4.4.2</p>		
	<p>ATTENZIONE: Se non si riesce ad eliminare il problema nonostante si siano rispettate le istruzioni in questa sezione, consultare il rivenditore o l'agente autorizzato per l'assistenza. Non cercare mai di riparare il prodotto da soli.</p>	

Document Number

2820524221_EN/ 19-11-18,(11:52)