

SONY

4-691-610-11(1)

DIGITAL RADIO DAB/FM

Operating Instructions GB
Mode d'emploi FR

DAB DAB+

RDS



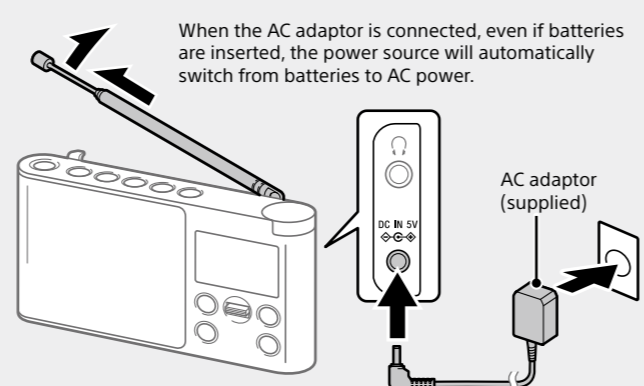
©2017 Sony Corporation Printed in China

http://www.sony.net/

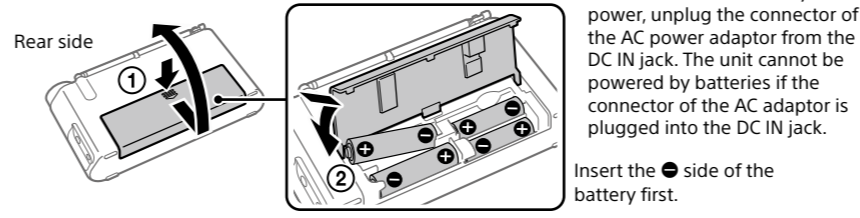
XDR-S41D

Getting Started

1 Connect the AC adaptor or insert four batteries. Then, extend the antenna.

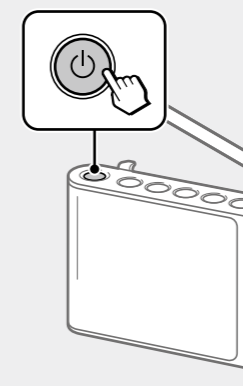


To use the unit on batteries



Tips: The backlight will turn off if no operation is performed for about 30 seconds to minimize power consumption. Alkaline batteries are recommended. The use of manganese batteries is not recommended, since this type of battery has an extremely short usage time.

2 Turn on the radio.



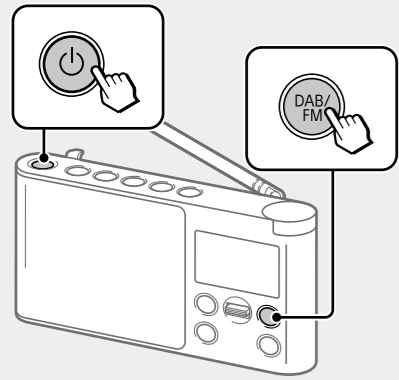
When turning on the radio for the first time

DAB auto tune will start automatically when the radio is turned on for the first time. After DAB auto tune is completed, the radio receives the first station in the DAB station list stored by DAB auto tune. If you want to cancel DAB auto tune process, press **BACK**. To cancel the auto tune process while in progress, press **BACK**. To perform DAB auto tune again later, see "To make a new DAB/FM station list" below.

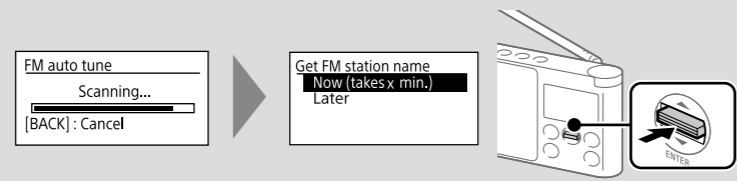
Listening to the Radio

See "Setup menu options" for manual tuning.

1 Turn on the radio, and then select the DAB or FM function.



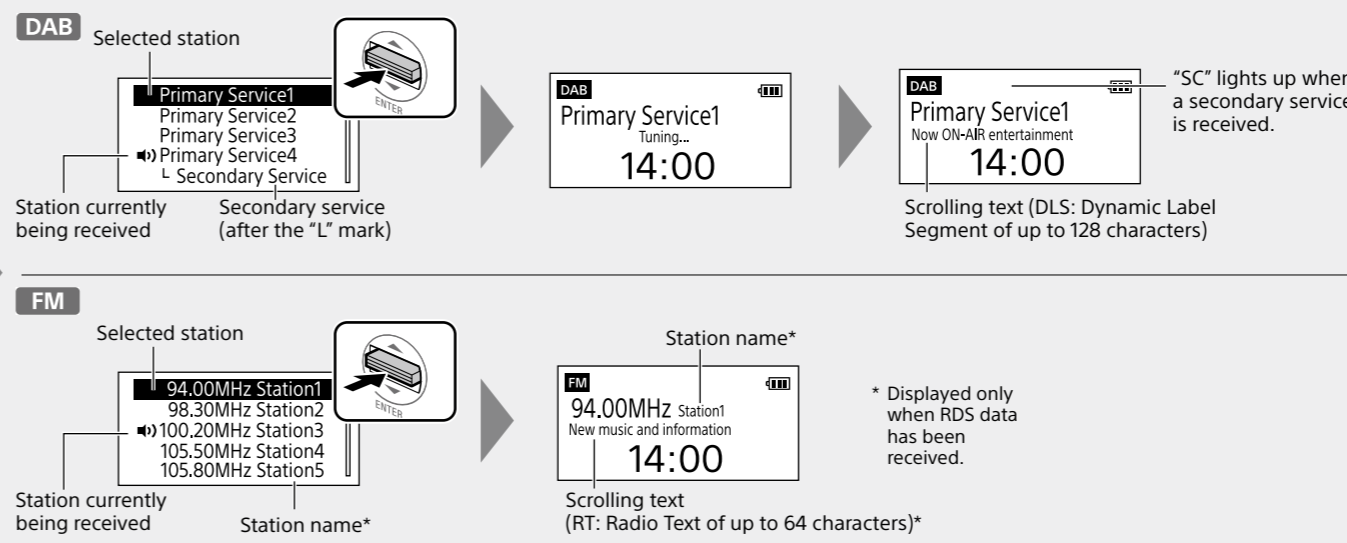
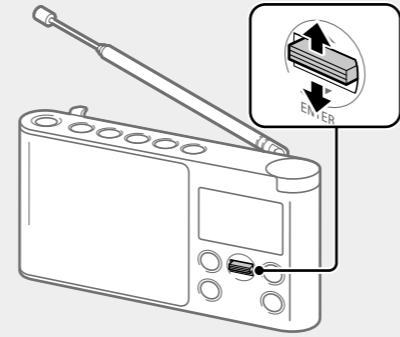
When selecting the FM function for the first time FM auto tune will start automatically when the FM function is selected for the first time.



Tips: Even if you select "Later" on the "Get FM station name" screen, FM station names will be received and stored in the unit while you are listening to broadcasts. FM station names may not be transmitted, depending on the station.

2 Select the desired station or service.

Slide the jog lever up or down to make a selection.



About the FM auto tune process

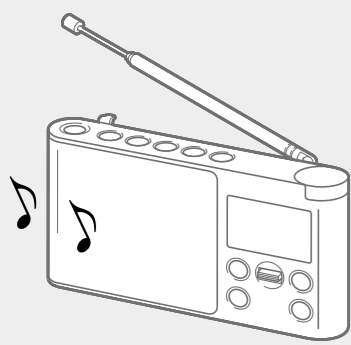
You can cancel the FM auto tune process that starts after the first time. However, if you want to tune to stations by station list, you will need to perform FM auto tune. For details on how to perform FM auto tune later, see "To make a new DAB/FM station list."

To cancel the auto tune process while in progress, press **BACK**.

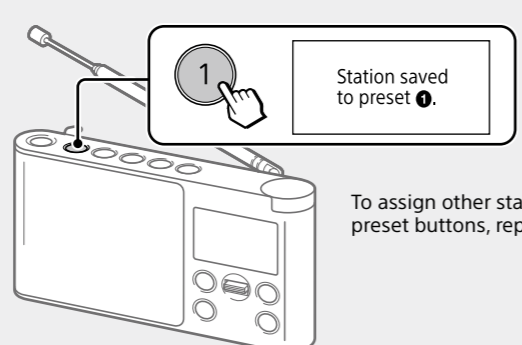
Assigning Stations to the Preset Buttons

1 Tune to the station you want to preset.

Follow the steps in "Listening to the Radio" above.



2 Press and hold the desired preset button (1 - 5) until "Station saved to preset x." appears on the display.



Example: Assigning a station to the preset button 1. To assign other stations to the rest of the preset buttons, repeat the same procedure.

Assign your favourite stations to the 5 preset buttons. You can assign up to 5 stations each for DAB and FM functions.

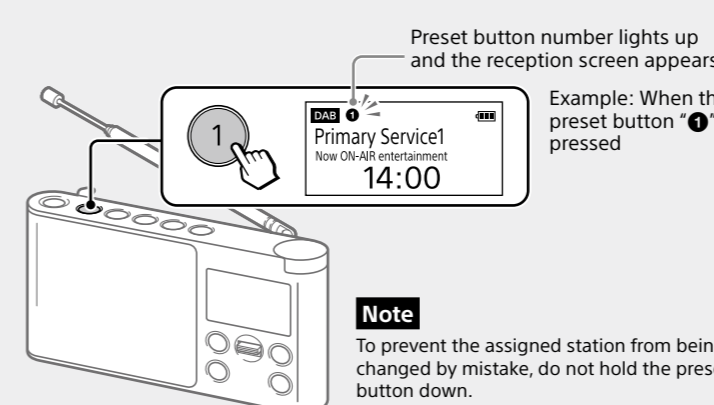
To change button assignment

1 Tune to a new station. 2 Press and hold the preset button you want to change until "Station saved to preset x." appears on the display. The previously assigned station on the selected button will be replaced by the new one.

Tip: The button assignment information remains in the radio's memory even after DAB and FM auto tunes are performed.

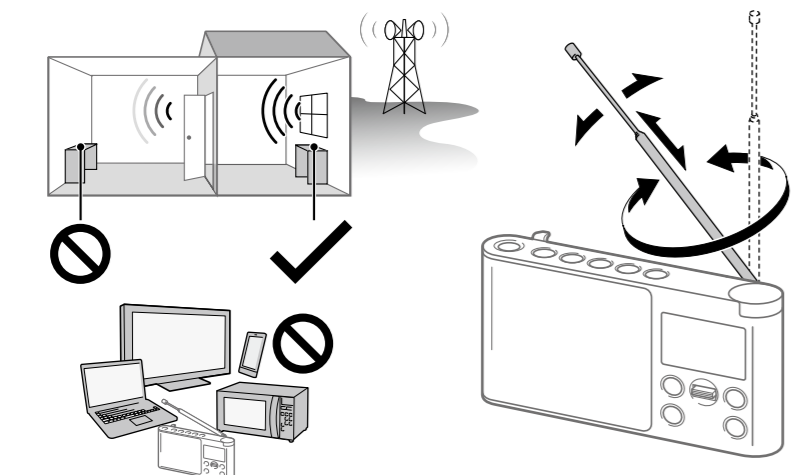
Listening to an Assigned Station

Press the desired preset button (1 - 5).



Note: To prevent the assigned station from being changed by mistake, do not hold the preset button down.

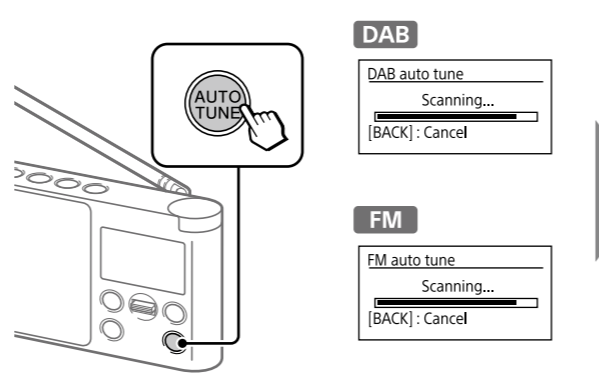
To improve DAB/FM radio reception



Note: When adjusting the antenna, be sure to hold it by the bottom part. The antenna may be damaged if you move it with excessive force while holding it by the upper part.

To make a new DAB/FM station list

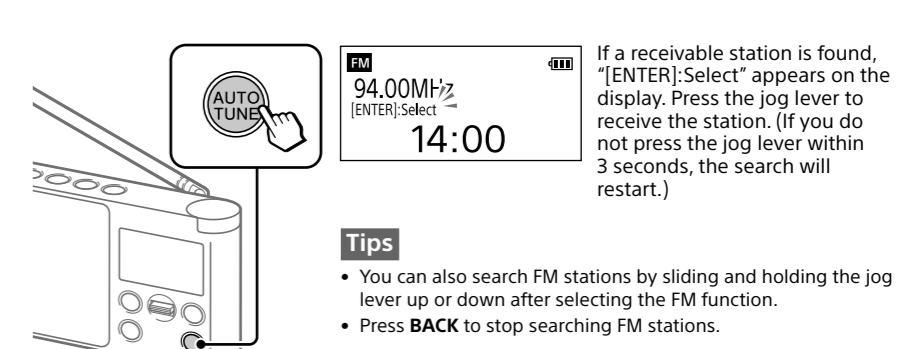
If you have moved to another region, perform DAB and FM auto tunes again. Select the DAB or FM function, then press **AUTO TUNE**.



Notes: The currently stored station list will be cleared once the auto tune process starts. When the setup menu is displayed, auto tune will not be performed even if **AUTO TUNE** is pressed. Note on FM auto tuning: Be sure to select "By station list" in "FM tune mode" before starting FM auto tune. When "Manual tune" is selected, scan tuning will start instead. See "Setup menu options" for details.

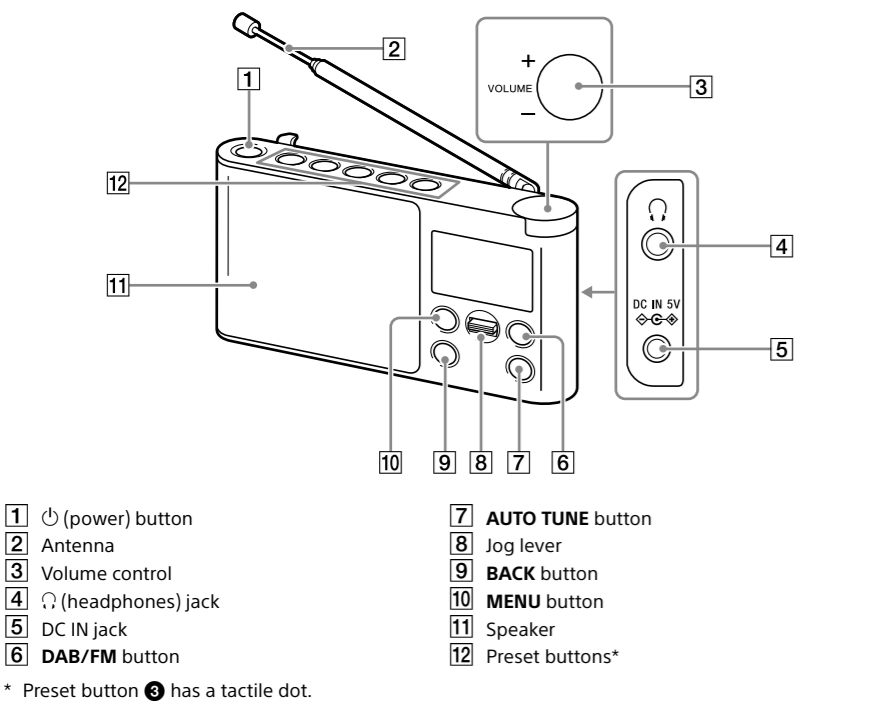
To search FM stations (scan tuning)

You can search receivable FM stations in 0.05 MHz steps. Select the FM function, then press **AUTO TUNE**. Be sure to select "Manual tune" in "FM tune mode" (See "Setup menu options") before using this function.



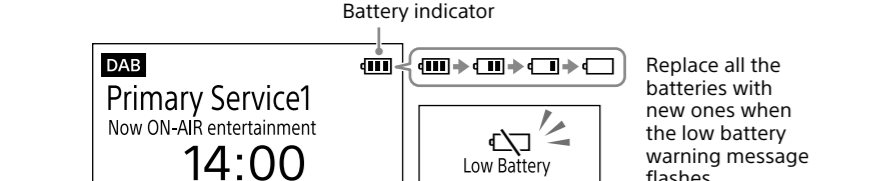
Tip: You can also search FM stations by sliding and holding the jog lever up or down after selecting the FM function. Press **BACK** to stop searching FM stations.

Guide to parts and controls

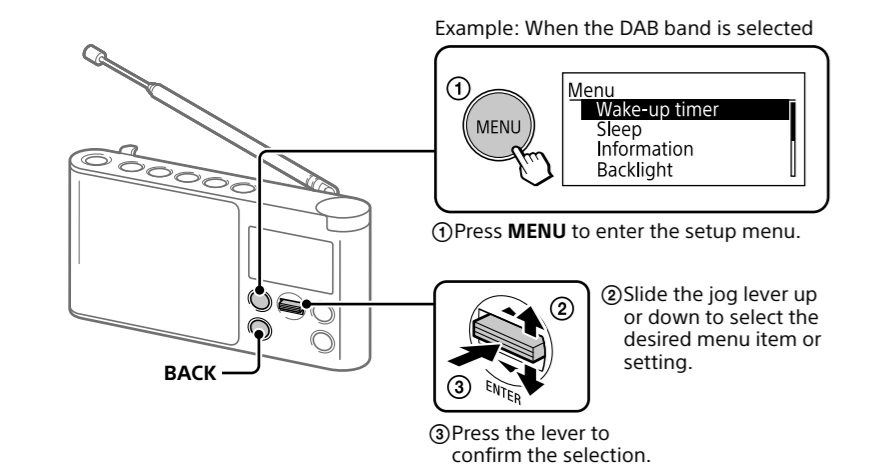


- 1 (power) button
- 2 Antenna
- 3 Volume control
- 4 (headphones) jack
- 5 DC IN jack
- 6 DAB/FM button
- 7 AUTO TUNE button
- 8 jog lever
- 9 BACK button
- 10 MENU button
- 11 Speaker
- 12 Preset buttons*

Battery indicator: Battery indicator lights up when using the unit on batteries. The remaining battery power is displayed in 5 levels.



Setup menu options



To go back to the upper menu level Press **BACK**.

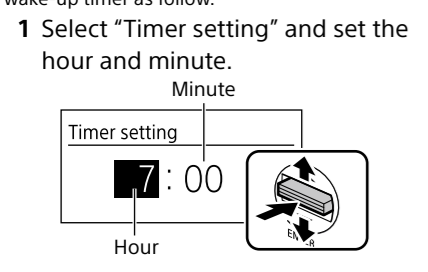
To exit the setup menu Press **MENU** again.

Wake-up timer

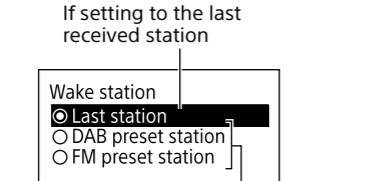
Be sure to connect the AC adaptor when using the wake-up timer. Wake-up timer cannot be used when using the unit on batteries.

Enable: Select this option when using the wake-up timer. Disable: Select this option when not using the wake-up timer.

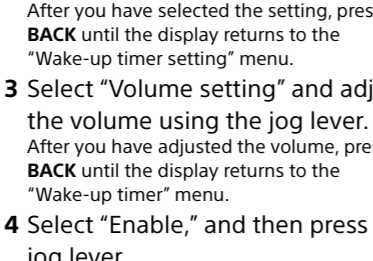
Wake-up timer setting: Select this option when setting the wake-up timer. You can set the wake-up timer as follows.



2 Select "Wake station" and set a station.



3 Select "Volume setting" and adjust the volume using the jog lever.



4 Select "Enable," and then press the jog lever.

When the wake-up timer is set, "T" lights up on the display.

Sleep

The radio automatically turns off after a set time has elapsed. Select the desired timer setting (minutes) from the following: **Off** (deactivated) / **15 min.** / **30 min.** / **45 min.** / **60 min.**

When the sleep timer is set, "SLEEP" lights up on the display.

Information DAB

Displays information for the station to which you are listening. Slide the jog lever up or down to scroll through the following information:

Channel: Channel and frequency (See the DAB frequency table in "Specifications.")

Multiplex name: Ensemble label (up to 16 characters long)

Service name: Station name

PTY: PTY label (See "PTY (programme type)" in "Specifications.")

Bit rate: Bit rate

Signal level: Displays the signal level for the DAB station to which you are listening, ranging from 0 (no signal) to 100 (maximum signal).

FM tune mode FM

Select the tuning mode for FM.

By station list: You can select the desired station from the list of FM stations stored by auto tune.

When selecting this option, the display will change to the FM station list. Select the desired station from the list.

Manual tune: You can manually tune to the desired FM frequency in 0.05 MHz steps. Slide the jog lever up or down to tune to the desired frequency. In "Manual tune" mode, you can use the scan tuning function (See "To search FM stations (scan tuning)" for details.)

Edit FM station list FM

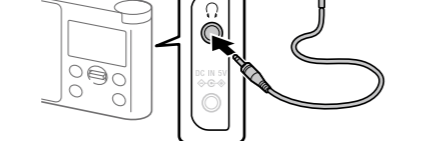
You can edit the FM station list.

Get FM station name: Perform this operation when you want to receive RDS information such as station names. Select "OK" to start scanning for RDS data.

Notes: Set "FM tune mode" to "By station list" before you perform this operation.

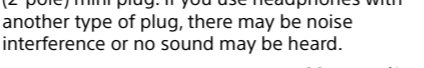
Listening through headphones

Connect headphones that have a stereo or monaural* mini plug (not supplied).



Maintaining the moderate volume level The radio limits the maximum volume to allow you to listen to the sound at a moderate volume level when using the headphones. When you try to adjust the volume to a level that exceeds the specified level, the "Check The Volume Level" message appears.

Note: The volume is lowered automatically and the "Volume Lowered" message appears, if you do not lower the volume for the specified period of time after the "Check The Volume Level" message appears.



Compatible plug types: 1 ring, 2 rings, 3 or more rings

Other types of plugs cannot be used.

* When listening to stereo sound using monaural headphones, you will hear sound from the left channel only.

The currently stored RDS information will be cleared once scanning starts. It may take a long time to receive all the available RDS data.

Delete FM station: You can delete any unwanted stations from the FM station list.

1 Slide the jog lever up or down to select the station you want to delete, and then press the lever.

2 Slide the jog lever up or down to "OK," and then press the jog lever.

Add FM station: When listening to a manually tuned station, you can add the station to the FM station list. Select "OK" to add the station to the list. Be sure to set "FM tune mode" to "Manual tune" before using this option.

Backlight

Auto: The backlight will turn off automatically if no operation is performed for 30 seconds.

Always ON: The backlight will be on all the time.

Time

Set time: "Auto (DAB)" is set by default. This enables the clock to synchronize with the DAB data being received. Select "Time setting" to set the clock manually using the jog lever.

12H/24H: Select the clock display mode, 12-hour clock or 24-hour clock.

Beep

Select "On" to activate the beep sound when you operate the radio.

DAB manual tune DAB

If DAB reception by DAB auto tune is poor, try manual tuning.

Slide the jog lever up or down to select the desired DAB channel, then press the lever.

The radio starts scanning for receivable stations in the selected channel.

Tip: The new station received by manual tuning is stored in the DAB station list.

Initialize

Select "OK" to initialize the radio to the factory default settings. DAB and FM station lists and assignment information on the preset buttons will be deleted.

Should any solid object or liquid fall into the unit, disconnect the AC adaptor and remove the batteries, and have the unit checked by a qualified personnel before operating it again.

Since a strong magnet is used for the speakers, keep personal credit cards using magnetic coding or spring-wound watches away from the unit to prevent possible damage from the magnetism.

To clean the casing, use a soft dry cloth. Do not use any type of solvent, such as alcohol or benzene, which may damage the finish.

Do not operate the unit with wet hands since it may cause a short circuit.

About RDS Features

What is RDS?

Introduced by the European Broadcasting Union (EBU) in 1987, the Radio Data System (RDS) allows information such as station names to be received via the 57 kHz sub-carrier signal of FM broadcasts. However, the availability of RDS data varies depending on the area. It therefore may not be always possible to receive RDS information.

Using the RDS functions This radio supports the following RDS functions.

RDS function	Description
Station name	Displays the station name
RT (radio text)	Displays the free-form textual information.

Precautions

Operate the unit only on the power sources specified in "Specifications." For battery operation, it is recommended that you use four LR6 (size AA) alkaline batteries. For AC operation, use only the supplied AC adaptor. Do not use any other type of AC adaptor.

Failure to use the supplied AC adaptor may cause the unit to malfunction, as the polarity of the plugs of other manufacturers may be different.

Do not mix an old battery with a new one or mix different type of batteries.

When you are not going to use the unit for a long time, remove the batteries to avoid damage from battery leakage and corrosion.

Check if the batteries are inserted in the correct orientation (⊕ and ⊖) when the radio does not turn on after battery replacement.

Batteries have an expiration date. If they are expired, replace them with new ones.

Make sure not to splash water on the unit. This unit is not waterproof.

Under certain circumstances, especially when the air is very dry, it is not uncommon to experience a discharge of static electricity, or shock, when your body comes in contact with another object, in this case the ear buds touching your ear(s). The energy from this natural discharge is extremely small and is not emitted by your product but rather a natural environmental occurrence.

Listening at high volume levels over extended periods of time may harm your hearing. Be particularly careful when listening through headphones.

Sudden loud output may harm your ears. Increase the volume gradually, be particularly careful when listening through headphones.

Do not use headphones while walking, driving a car or motorcycle, cycling, etc. A traffic accident may result.

Do not use headphones in situations where being unable to hear ambient sound is dangerous, such as at railroad crossings, on train station platforms, and at construction sites.

Excessive sound pressure from earphones and headphones can cause hearing loss.

If you have any questions or problems concerning your unit, please consult your nearest Sony dealer.

Troubleshooting

Should any problem persist after you have made the following checks, consult your nearest Sony dealer.

Display is dim, or no indication is displayed.

The radio is being used in extremely high or low temperatures or in a place with excessive moisture.

Very weak or interrupted sound, or unsatisfactory reception.

If you are in a building, listen near a window. Extend the antenna and adjust the length and the angle for best reception. See "To improve DAB/FM radio reception" for details.

If a mobile phone is placed close to the radio, a loud noise may be heard from the radio. Keep the phone away from the radio.

Battery gets exhausted very quickly.

Check the estimated battery life described in "Specifications" and be sure to turn off the radio when not using it.

A desired station cannot be received when a preset button is pressed.

You may have held down the preset button to which the station was assigned, causing the station to be replaced by a new one. Assign the desired station again.

Preset buttons cannot be used when the setup menu is displayed.

Messages

Low Battery (flashes, and the power is turned off)

The batteries are exhausted. Replace all the batteries with new ones.

No preset

No station in the selected band (DAB or FM) has been preset to the pressed button.

Specifications

Frequency range: DAB (Band-III): 174.928 MHz - 239.200 MHz (0.05 MHz steps)

Intermediate frequency: DAB (Band-III): 2.048 MHz FM: 1.943 MHz

DAB (Band-III) frequency table (MHz)

Channel	Frequency	Channel	Frequency
5A	174.928	10A	209.936
5B	176.640	10B	211.648
5C	178.352	10C	213.360
5D	180.064	10D	215.072
6A	181.936	11A	216.928
6B	183.648	11B	218.640
6C	185.360	11C	220.352
6D	187.072	11D	222.064
7A	188.928	12A	223.936
7B	190.640	12B	225.648
7C	192.352	12C	227.360
7D	194.064	12D	229.072
8A	195.936	13A	230.784
8B	197.648	13B	232.496
8C	199.360	13C	234.208
8D	201.072	13D	235.920
9A	202.928	13E	237.488
9B	204.640	13F	239.200
9C	206.352		
9D	208.064		

Speaker: Approx. 80 mm dia., 4 Ω, monaural

Audio power output: 650 mW

Output: (headphones) jack (ø 3.5 mm, stereo mini jack)

Power requirements: 6 V DC, four LR6 (size AA) alkaline batteries

External power source: DC IN 5 V 0.5 A

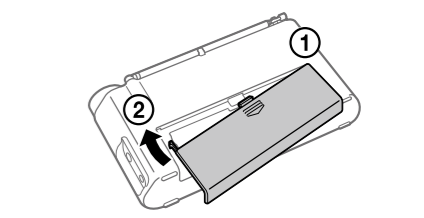
Battery life (JEITA): Approx. 25 hours for DAB, 27 hours for FM (Using Sony (LR6G) alkaline batteries)

Approx. 10 hours for DAB, 11 hours for FM (Using Sony (NH-AA) Ni-MH 1,000 mAh batteries)

Dimensions: Approx. 180 mm x 95 mm x 36 mm (W/H/D) excl. projecting parts and controls

Mass: Approx. 430 g incl. batteries

The battery compartment lid has come off.



The battery compartment lid is designed to come off when opened with excessive force. Insert the right hinge of the lid into the right hole of the compartment (Ⓐ), then insert the left hinge into the left hole (Ⓑ).

If maintenance service is performed All user-configured settings, such as preset radio stations, the timer settings, and the clock, may be initialized. Please note your settings in case you need to configure them again.

Service not available The selected station or service is currently not broadcasting.

Please note your settings in case you need to configure them again.

Programme type: No programme type, No PTY

News: News

Current Affairs: Current Affairs

Information: Information

Sport: Sport

Education: Education

Drama: Drama

Culture: Arts

Science: Science

Varied: Talk

Pop Music: Pop Music

Rock Music: Rock Music

Easy Listening Music: Easy Listening

Light Classical: Light Classical

DIGITAL RADIO DAB/FM

Operating Instructions GB
Mode d'emploi FR

DAB DAB+

RDS

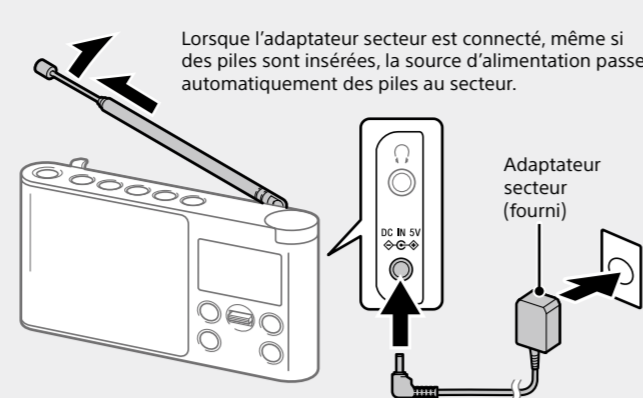
©2017 Sony Corporation Printed in China

http://www.sony.eu/

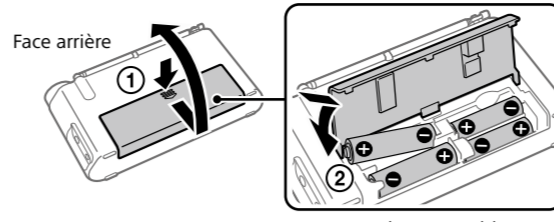
XDR-S41D

Mise en route

1 Raccordez l'adaptateur secteur ou insérez quatre piles. Ensuite, déployez l'antenne.



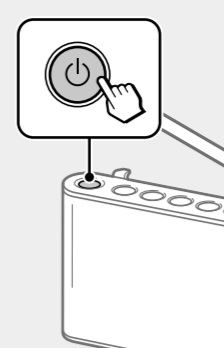
Pour utiliser l'appareil sur piles



Astuces

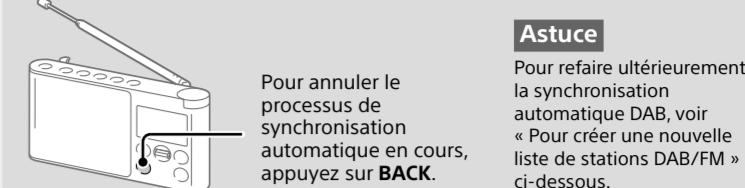
- Le rétroéclairage s'éteint si aucune opération n'est effectuée pendant environ 30 secondes, afin de réduire la consommation d'énergie.
- Il est recommandé d'utiliser des piles alcalines. L'utilisation de piles au manganèse n'est pas recommandée car ce type de pile a une durée de vie extrêmement limitée.

2 Allumez la radio.



Lorsque vous allumez la radio pour la première fois

La synchronisation automatique DAB démarre automatiquement lors de la première mise sous tension de la radio. Une fois la synchronisation automatique DAB terminée, la radio reçoit la première station dans la liste des stations DAB mémorisées par la synchronisation automatique DAB. Si vous souhaitez annuler le processus de synchronisation automatique DAB, appuyez sur BACK.



Astuce

Pour annuler le processus de synchronisation automatique en cours, appuyez sur BACK.

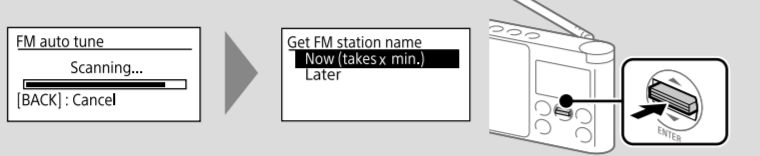
Pour refaire ultérieurement la synchronisation automatique DAB, voir « Pour créer une nouvelle liste de stations DAB/FM » ci-dessous.

Écouter la radio

1 Allumez la radio, puis sélectionnez la fonction DAB ou FM.

Lorsque vous sélectionnez la fonction FM pour la première fois

La synchronisation automatique FM démarre automatiquement lors de la première sélection de la fonction FM.

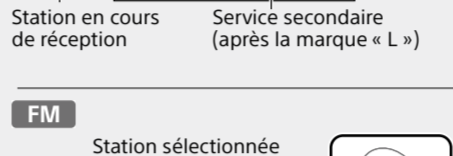
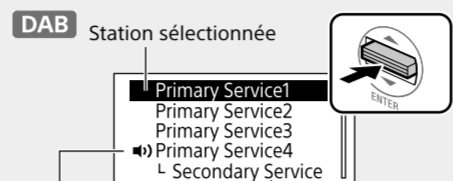
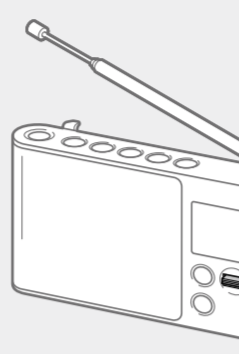


Astuces

- Même si vous sélectionnez « Later » sur l'écran « Get FM station name », les noms de stations FM sont reçus et enregistrés dans l'appareil lorsque vous écoutez des diffusions.
- Les noms de certaines stations FM ne sont pas transmis.

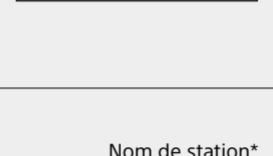
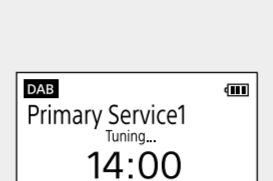
2 Sélectionnez la station ou le service souhaité.

Actionnez le levier vers le haut ou vers le bas pour faire un choix.



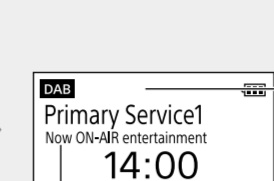
Station en cours de réception

Nom de station*



Nom de station*

Texte déroulant (RT : Texte de la radio pouvant attendre jusqu'à 64 caractères)*



* SC » s'allume à l'écran lorsqu'un service secondaire est reçu.

Texte déroulant (DLS : Segment de libellé dynamique pouvant atteindre jusqu'à 128 caractères)

À propos du processus de synchronisation automatique FM

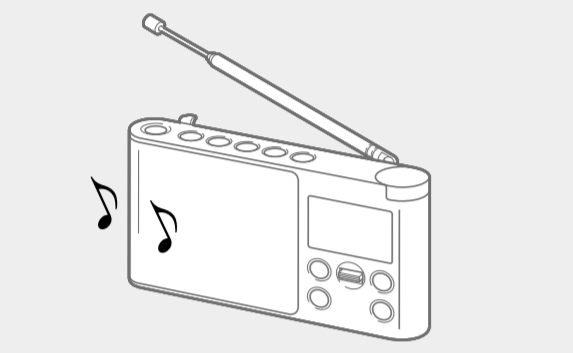
Vous pouvez annuler le processus de synchronisation automatique FM qui démarre lors de la première sélection de la fonction FM. Toutefois, si vous voulez sélectionner des stations, si l'aide de la liste de stations, vous devez effectuer la synchronisation automatique FM. Pour des informations détaillées sur l'exécution ultérieure de la synchronisation automatique FM, voir « Pour créer une nouvelle liste de stations DAB/FM ».

Pour annuler le processus de synchronisation automatique en cours, appuyez sur BACK.

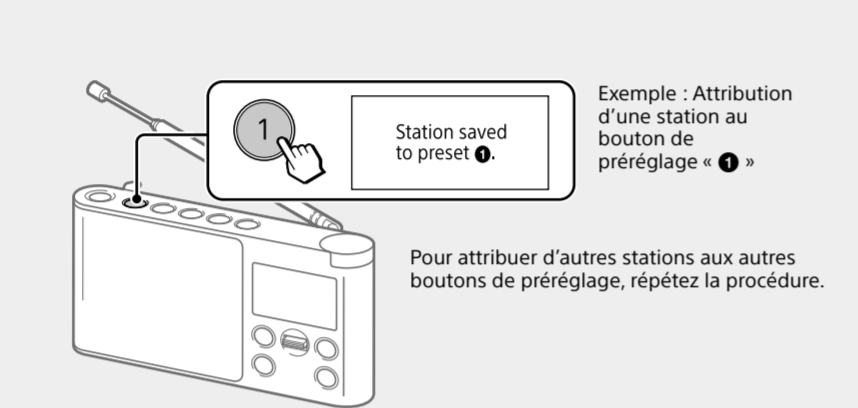
Attribution de stations aux boutons de pré-réglage

1 Sélectionnez la station que vous voulez pré-régler.

Exécutez les étapes de « Écouter la radio » ci-dessus.



2 Maintenez enfoncé le bouton de pré-réglage voulu (1 à 5) jusqu'à ce que « Station saved to preset x. » apparaisse sur l'écran.



Attribuez vos stations préférées aux 5 boutons de pré-réglage. Vous pouvez attribuer jusqu'à 5 stations pour chaque fonction DAB et FM.

Pour changer l'attribution des boutons

1 Synchronisez-vous sur une nouvelle station.

2 Appuyez sur le bouton de pré-réglage que vous voulez modifier et maintenez-le enfoncé jusqu'à ce que « Station saved to preset x. » s'affiche à l'écran.

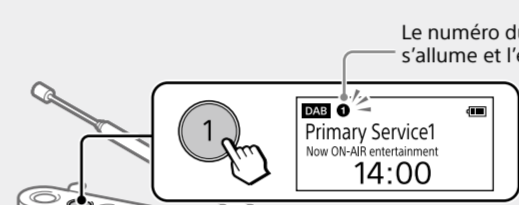
La station précédemment attribuée au bouton sélectionné est remplacée par la nouvelle.

Astuce

Les informations d'attribution de boutons restent dans la mémoire de la radio même après l'exécution des synchronisations automatiques DAB et FM.

Écoute d'une station attribuée

Appuyez sur le bouton de pré-réglage voulu (1 à 5).

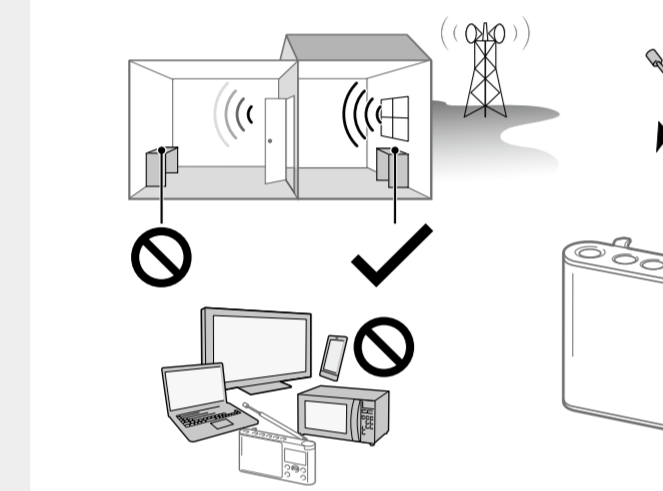


Le numéro du bouton de pré-réglage s'allume et l'écran de réception apparaît.

Remarque

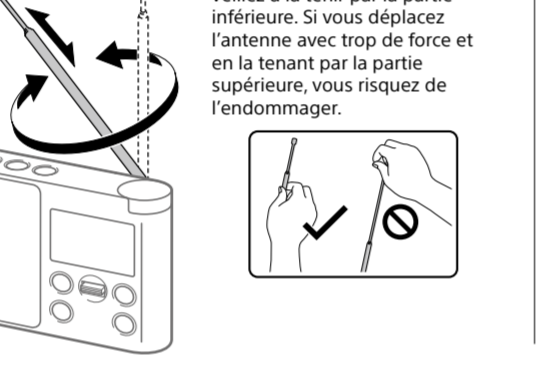
Pour éviter que la station attribuée soit changée par erreur, ne maintenez pas le bouton de pré-réglage enfoncé.

Pour améliorer la réception des radios DAB/FM



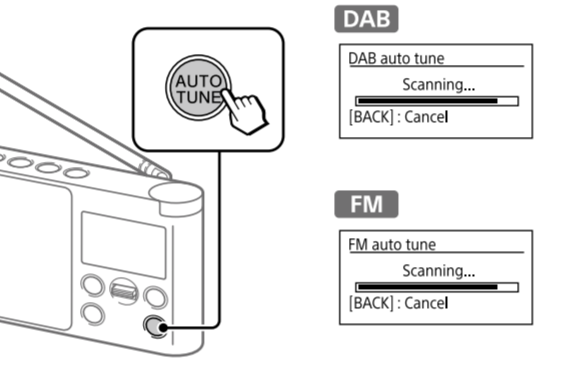
Pour créer une nouvelle liste de stations DAB/FM

Si vous avez changé de région, recommencez les synchronisations automatiques DAB et FM. Sélectionnez la fonction DAB ou FM, puis appuyez sur AUTO TUNE.

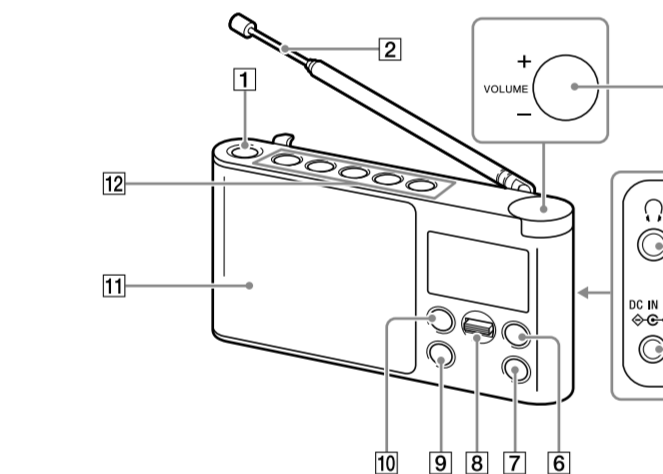


Pour rechercher les stations FM (synchronisation par défilement)

Vous pouvez rechercher des stations FM pouvant être reçues par intervalles de 0,05 MHz.



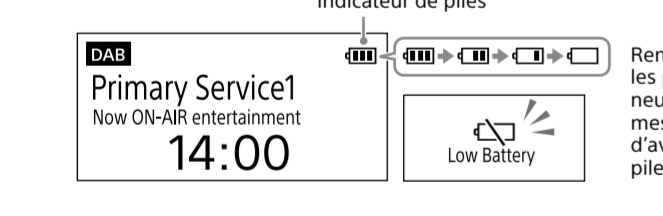
Guide des pièces et des contrôles



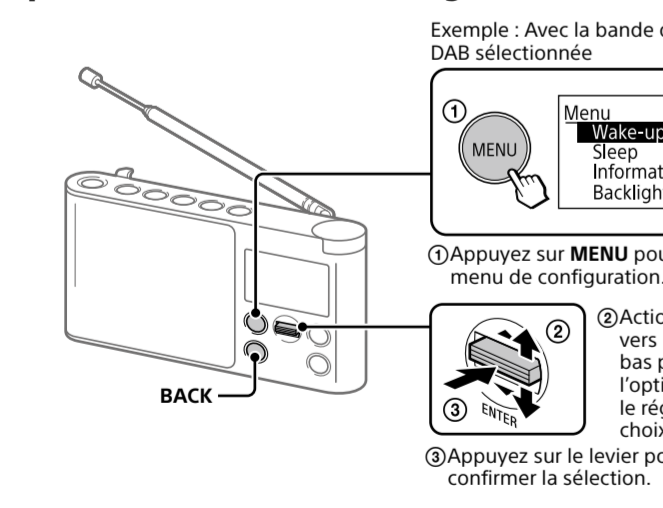
- 1 Bouton (marche)
- 2 Antenne
- 3 Contrôle du volume
- 4 Prise (casque)
- 5 Prise DC IN
- 6 Bouton DAB/FM
- 7 Levier AUTO TUNE
- 8 Bouton BACK
- 9 Bouton MENU
- 10 Haut-parleur
- 11 Boutons de pré-réglage*

Indicateur de piles

L'indicateur de piles s'allume lorsque vous utilisez l'appareil sur piles. La puissance restante des piles s'affiche selon 5 niveaux.



Options du menu de configuration



Pour revenir au menu de niveau supérieur

Appuyez sur BACK.

Pour sortir du menu de configuration

Appuyez à nouveau sur MENU.

Wake-up timer

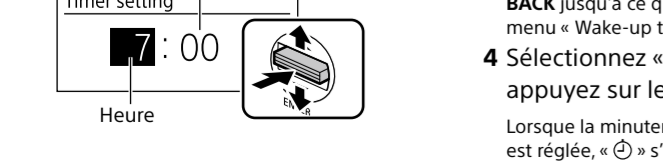
Veillez à relier l'adaptateur secteur lorsque vous utilisez la minuterie de mise sous tension. Il est impossible d'utiliser la minuterie de mise sous tension lorsque l'appareil est utilisé sur piles.

Enable : Sélectionnez cette option pour utiliser la minuterie de mise sous tension.

Disable : Sélectionnez cette option pour ne pas utiliser la minuterie de mise sous tension.

Wake-up timer setting : Sélectionnez cette option pour régler la minuterie de mise sous tension. Vous pouvez régler la minuterie de mise sous tension comme suit.

1 Sélectionnez « Timer setting », puis réglez l'heure et les minutes.



2 Sélectionnez « Wake station » et réglez une station.

En cas de réglage sur la dernière station reçue

3 Sélectionnez « Volume setting » et réglez le volume à l'aide du levier. Après avoir réglé le volume, appuyez sur BACK jusqu'à ce que l'affichage revienne au menu « Wake-up timer ».

4 Sélectionnez « Enable », puis appuyez sur le levier.

Lorsque la minuterie de mise sous tension est réglée, « On » s'allume à l'écran.

Sleep

La radio s'éteint automatiquement une fois un délai défini écoulé. Sélectionnez la durée souhaitée (en minutes) comme suit :

Off (désactiver) / 15 min. / 30 min. / 45 min. / 60 min.

Lorsque la minuterie de mise en veille est réglée, « SLEEP » s'allume à l'écran.

Information DAB

Affiche les informations sur la station que vous écoutez. Actionnez le levier vers le haut ou vers le bas pour faire défiler les informations suivantes :

Channel : Canal et fréquence (Voir le tableau des fréquences DAB à la section « Caractéristiques ».)

Multiplex name : Libellé de l'ensemble (jusqu'à 16 caractères)

Service name : Nom de la station

PTY : Libellé PTY (Voir « PTY (type de programme) » dans « Caractéristiques ».)

Bit rate : Vitesse de transmission

Signal level : Affiche l'intensité du signal de la station DAB que vous écoutez, de 0 (aucun signal) à 100 (intensité maximale).

Remarque

S'il n'y a pas de libellé de l'ensemble ni de nom de station, l'espace du libellé ou du nom est vide. S'il n'y a pas de libellé PTY, « No PTY » s'affiche à l'écran.

FM tune mode

Sélectionnez le mode de synchronisation pour FM.

By station list : Vous pouvez sélectionner la station de votre choix dans la liste des stations FM enregistrées par synchronisation automatique.

Manual tune : Vous pouvez manuellement vous synchroniser à la fréquence FM souhaitée par intervalles de 0,05 MHz. Actionnez le levier vers le haut ou vers le bas pour vous synchroniser à la fréquence souhaitée. En mode « Manual tune », vous pouvez utiliser la fonction de synchronisation par défilement (Voir « Pour rechercher les stations FM (synchronisation par défilement) » pour des informations détaillées.).

Edit FM station list

Vous pouvez modifier la liste des stations FM.

Get FM station name : Effectuez cette opération lorsque vous souhaitez recevoir des informations RDS, par exemple les noms de stations. Sélectionnez « OK » pour démarrer le défilement des données RDS.

Initialize

Sélectionnez « OK » pour réinitialiser la radio et rétablir les paramètres d'usine. Les paramètres, les listes de stations DAB et FM et les informations d'attribution des boutons de pré-réglage seront tous supprimés.

Remarques

- Réglez « FM tune mode » sur « By station list » avant d'exécuter cette action.
- Les informations RDS actuellement mémorisées sont effacées une fois que le défilement démarre.
- La réception de toutes les données RDS disponibles peut prendre longtemps.

Écoute par l'intermédiaire d'un casque

Branchez un casque doté d'une mini fiche stéréo ou mono* (non fourni).



Remarque

Lorsque vous connectez un casque à l'appareil, utilisez un casque doté d'une mini fiche stéréo (trois broches) ou mono (deux broches). Si vous utilisez un casque doté d'un autre type de fiche, vous risquez d'endommager l'appareil ou d'autres types de fiches.



* Lorsque vous écoutez du son en stéréo avec un casque monophonique, le son est émis uniquement sur le canal de gauche.

Delete FM station

Vous pouvez supprimer les stations non souhaitées de la liste des stations FM.

1 Actionnez le levier vers le haut ou vers le bas pour sélectionner la station à supprimer, puis appuyez sur le levier.

2 Actionnez le levier vers le haut ou vers le bas jusqu'à « OK », puis appuyez sur le levier.

Add FM station : Lorsque vous écoutez une station synchronisée manuellement, vous pouvez l'ajouter à la liste des stations FM. Sélectionnez « OK » pour ajouter la station à la liste. Veillez à régler « FM tune mode » sur « Manual tune » avant d'utiliser cette option.

Backlight

Auto : Le rétroéclairage s'éteint automatiquement s'il n'y a aucune activité pendant 30 secondes.

Always ON : Le rétroéclairage reste tout le temps allumé.

Time

Set time : « Auto (DAB) » est la valeur réglée par défaut. Cela permet à l'horloge de se synchroniser avec les données DAB en cours de réception. Sélectionnez « Time setting » pour régler manuellement l'horloge à l'aide du levier.

12H/24H : Sélectionnez le mode d'affichage de l'horloge, 12 heures ou 24 heures.

Beep

Sélectionnez « On » pour activer le signal sonore lorsque vous utilisez la radio.

DAB manual tune

Si la réception DAB par synchronisation automatique DAB est de mauvaise qualité, essayez la synchronisation manuelle.

Actionnez le levier vers le haut ou vers le bas pour sélectionner le canal DAB de votre choix, puis appuyez sur le levier.

La radio fait défiler les stations pouvant être reçues dans le canal sélectionné.

Astuce

La nouvelle station reçue par la synchronisation manuelle est enregistrée dans la liste des stations DAB.

Maintien d'un niveau de volume modéré

La radio limite le volume maximal pour vous permettre d'écouter le son à un niveau sonore modéré si vous utilisez le casque. Si vous essayez de régler le volume à un niveau supérieur au niveau spécifié, le message « Check The Volume Level » s'affiche.



Remarque

La liste des stations actuellement enregistrées est effacée une fois le processus de synchronisation automatique démarré.

Lorsque le menu de configuration s'affiche, la synchronisation automatique ne s'exécute pas même si AUTO TUNE est actionné.

Remarque sur la synchronisation automatique FM

Veillez à sélectionner « By station list » dans « FM tune mode » avant de démarrer la synchronisation automatique FM. Lorsque « Manual tune » est sélectionné, c'est au contraire la synchronisation par défilement qui démarre. Voir « Options du menu de configuration » pour des informations détaillées.

À propos des fonctionnalités RDS

Qu'est-ce que RDS ?

Lancé par l'EBU (European Broadcasting Union) en 1987, le système RDS (Radio Data System) permet de recevoir des informations, par exemple les noms de stations, via le signal de sous-porteuse 57 kHz des diffusions FM. Toutefois, la disponibilité des données RDS varie selon le lieu géographique. Il n'est donc pas toujours possible de recevoir les informations RDS.

Utilisation des fonctions RDS

La radio prend en charge les fonctions RDS suivantes.

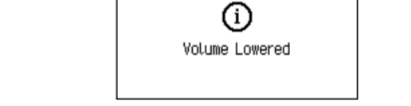
Fonction RDS	Description
Affichage du nom de station	Affiche le nom de la station que vous écoutez.
RT (texte radio)	Affiche les informations textuelles au format libre.

Précautions

- N'utilisez l'unité qu'avec les sources d'alimentation indiquées dans « Caractéristiques ». En fonctionnement sur piles, il est conseillé d'utiliser quatre piles alcalines LR6 (format AA). En cas de fonctionnement sur secteur, utilisez uniquement l'adaptateur secteur fourni. N'utilisez aucun autre type d'adaptateur secteur.
- L'utilisation d'un autre adaptateur secteur que celui fourni peut entraîner un dysfonctionnement de l'appareil, car la polarité des fiches d'autres fabricants peut varier.
- N'utilisez pas l'appareil dans des situations où il y a un risque de choc électrique, de chute ou de contact avec des objets conducteurs.
- N'utilisez pas l'appareil dans des situations où il y a un risque de choc électrique, de chute ou de contact avec des objets conducteurs.
- N'utilisez pas l'appareil dans des situations où il y a un risque de choc électrique, de chute ou de contact avec des objets conducteurs.
- N'utilisez pas l'appareil dans des situations où il y a un risque de choc électrique, de chute ou de contact avec des objets conducteurs.

Remarque

Le volume est automatiquement diminué et le message « Volume Lowered » s'affiche si vous diminuez pas le volume au cours d'un délai défini suite à l'affichage du message « Check The Volume Level ».



Dépannage

Si un problème persiste après les vérifications suivantes, consultez le revendeur Sony le plus proche.

L'affichage est atténué, ou aucune indication ne s'affiche.

- La radio est utilisée à des températures extrêmement hautes ou basses, ou dans un lieu où l'humidité est excessive.

Son très faible ou interrompu, réception insuffisante.

- Si vous êtes dans un bâtiment, approchez-vous d'une fenêtre.
- Étendez l'antenne et réglez sa longueur et son angle pour une meilleure réception. Voir « Pour améliorer la réception des radios DAB/FM » pour des informations détaillées.

La batterie se vide très rapidement.

- Étendez l'antenne et réglez sa longueur et son angle pour une meilleure réception. Voir « Pour améliorer la réception des radios DAB/FM » pour des informations détaillées.
- Si un téléphone portable est placé à proximité de la radio, celle-ci peut émettre un bruit puissant. Éloignez le téléphone de la radio.

Absence de réception d'une station souhaitée lorsqu'un bouton de pré-réglage est actionné.

- Vous avez peut-être maintenu enfoncé le bouton de pré-réglage auquel la station a été attribuée, ce qui a entraîné le remplacement de la station par une nouvelle. Attribuez à nouveau la station souhaitée.

Messages

Low Battery (clignote et l'appareil est éteint)

- Les piles sont vides. Remplacez toutes les piles par des neuves.

No preset

- Aucune station dans la bande de fréquence sélectionnée (DAB ou FM) n'a été pré-réglée sur le bouton actionné.

Caractéristiques

Clage de fréquences

DAB (Bande III) : 174,928 MHz – 239,200 MHz FM : 87,5 MHz – 108 MHz (intervalle de 0,05 MHz)

Fréquence intermédiaire

DAB (Bande III) : 2,048 MHz FM : 1,943 MHz

Canal	Fréquence	Canal	Fréquence
5A	174,928	10A	209,936
5B	176,640	10B	211,648
5C	178,352	10C	213,360
5D	180,064	10D	215,072
6A	181,776	11A	216,784
6B	183,488	11B	218,496
6C	185,200	11C	220,208
6D	186,912	11D	221,920
7A	188,624	12A	223,632
7B	190,336	12B	225,344
7C	192,048	12C	227,056
7D	193,760	12D	228,768
8A	195,472	13A	230,480
8B	197,184	13B	232,192
8C	198,896	13C	233,904
8D	200,608	13D	235,616
9A	202,320	13E	237,328
9B	204,032	13F	239,040
9C	205,744		
9D	207,456		

Tableau des fréquences DAB (Bande III) (MHz)

Hauteur-parleur : Env. 80 mm de dia., 4 Ω, monophonique

Puissance de sortie audio : 650 mW

Sortie : Prise (casque) (ø 3,5 mm, mini-prise stéréo)

Puissance requise : 6 V CC, quatre piles alcalines LR6 (format AA)

Source d'alimentation externe : DC IN 5 V 0.5 A

Durée de vie de la pile (JEITA)

Env. 25 heures pour DAB, 27 heures pour FM (avec des piles alcalines Sony (LR6SG))

Env. 10 heures pour DAB, 11 heures pour FM (avec des piles Sony (NH-AA) Ni-MH 1 000 mAh)

Dimensions : Env. 180 mm x 95 mm x 36 mm (H/P) sans piles et commandes saillantes

Masse : Env. 430 g avec les piles

Accessoires fournis : Adaptateur secteur (1)

- Lorsque « Auto » est sélectionné pour le réglage du rétroéclairage et que l'écoute se fait par le haut-parleur. Mesuré selon les normes JEITA (Japan Electronics and Information Technology Industries Association). L'autonomie réelle des piles varie beaucoup selon le type de pile, l'utilisation et les circonstances.

La conception et les caractéristiques peuvent être modifiées sans préavis.

PTY (type de programme)

Cette fonction indique les services dans le type de programme, par exemple Actualités ou Sport, transmises dans les données DAB.

Si le service ne transmit pas le type de programme, « No PTY » s'affiche.

Type de programme	Affichage
Pas de type de programme	No PTY
Actualités	News
Affaires publiques	Current Affairs
Informations	Information
Sport	Sport
Éducation	Education
Drame	Drama
Arts	Arts
Science	Science
Divers	Music
Pop	Pop
Rock	Rock Music
Ambiance	Easy Listening
Musique classique légère	Light Classical
Musique classique sérieuse	Classical Music
Autre musique	Other Music
Météo	Weather
Finance	Finance
Programmes pour enfants	Children's
Affaires sociales	Factual
Religion	Religion
Réception téléphonique	Phone In
Voyages	Travel
Loisir	Leisure
Jazz	Jazz and Blues
Country	Country Music
Musique nationale	National Music
Rétro	Oldies Music
Folk	Folk Music
Documentaire	