

QUICK START GUIDE / GUIDE DE DÉMARRAGE RAPIDE



IMPORTANT READ BEFORE USING / À LIRE LIRE AVANT UTILISATION

Any questions? Des questions? / turtlebeach.com/support

IMPORTANT

PLEASE MAKE SURE YOUR HEADSET IS UPDATED WITH THE LATEST FIRMWARE.

IMPORTANT

VEUILLEZ VOUS ASSURER QUE VOTRE CASQUE DISPOSE DE LA DERNIÈRE VERSION DU MICROLOGICIEL.

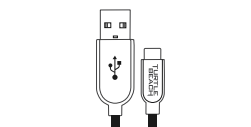
Connect to the Turtle Beach Audio Hub for Windows or Mac® to update firmware.

Connectez-vous au Turtle Beach Audio Hub pour Windows ou Mac® afin de mettre à jour le micrologiciel.

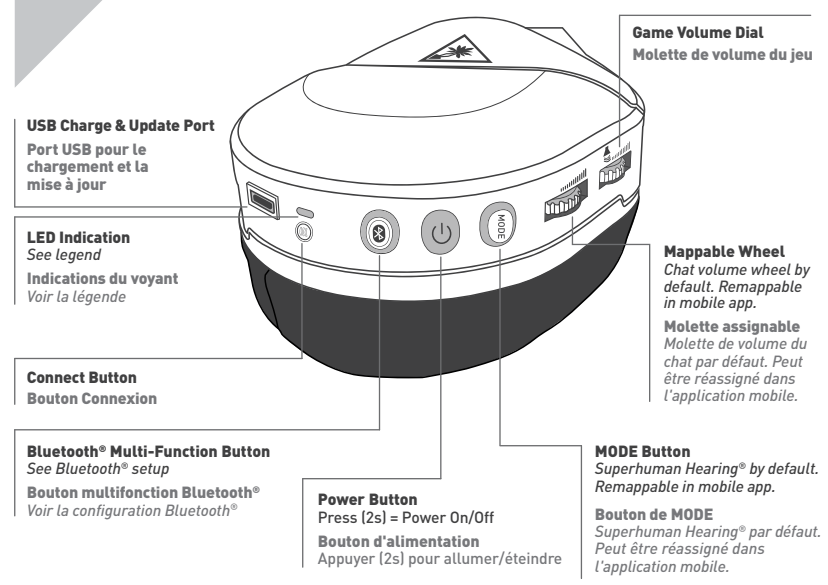
turtlebeach.com/audiohub



CONTENTS / CONTENU DE LA BOÎTE



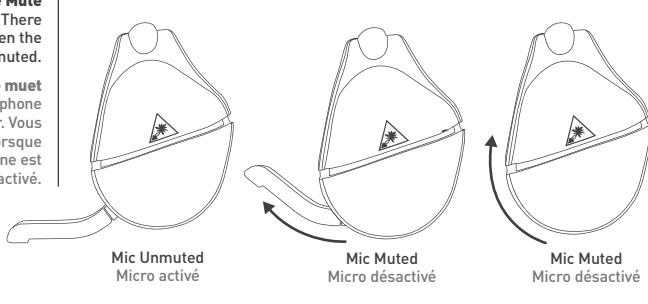
HEADSET CONTROLS / COMMANDES SUR CASQUE



SUPERHUMAN HEARING®

Microphone Mute / Flip up mic to mute.

Microphone Muet / Relevez le microphone pour le désactiver.

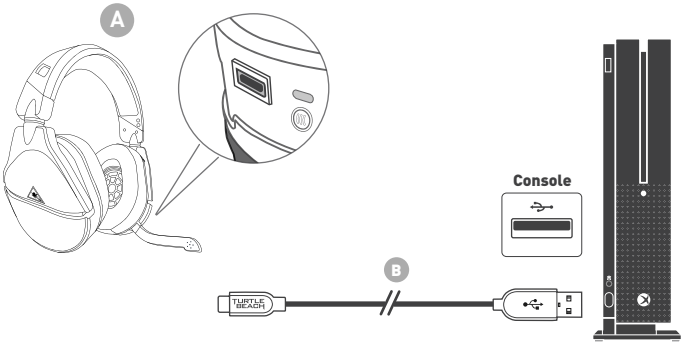


EQ PRESETS | PRÉSETS D'ÉGALISATION

- Signature Sound | Son emblématique
Bass Boost | Amplification des basses
Bass + Treble Boost | Amplification des basses et des aigus
Vocal Boost | Amplification vocale

CHARGING / CHARGEMENT

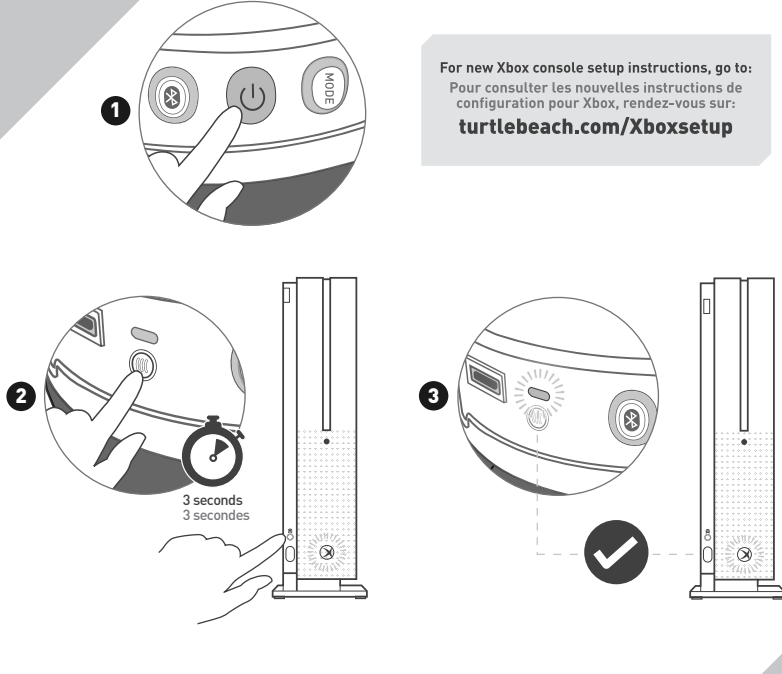
The Stealth™ 700 Gen 2 gives you 20 hours of rechargeable battery life.



Headset Storage / Always charge your headset before storing it for any extended period of time.

Rangement du casque: / Chargez toujours votre casque avant de le ranger pour une longue durée.

SETUP FOR XBOX / CONFIGURATION POUR XBOX



For new Xbox console setup instructions, go to: / turtlebeach.com/Xboxsetup

PAIRING / JUMELAGE



BLUETOOTH® SETUP / CONFIGURATION BLUETOOTH®

Your Stealth™ 700 Gen 2 will enter Bluetooth® pairing mode once powered on. If no Bluetooth® connection is made in two minutes, Bluetooth® pairing mode will stop.

MAPPABLE BUTTONS / BOUTONS ASSIGNABLES

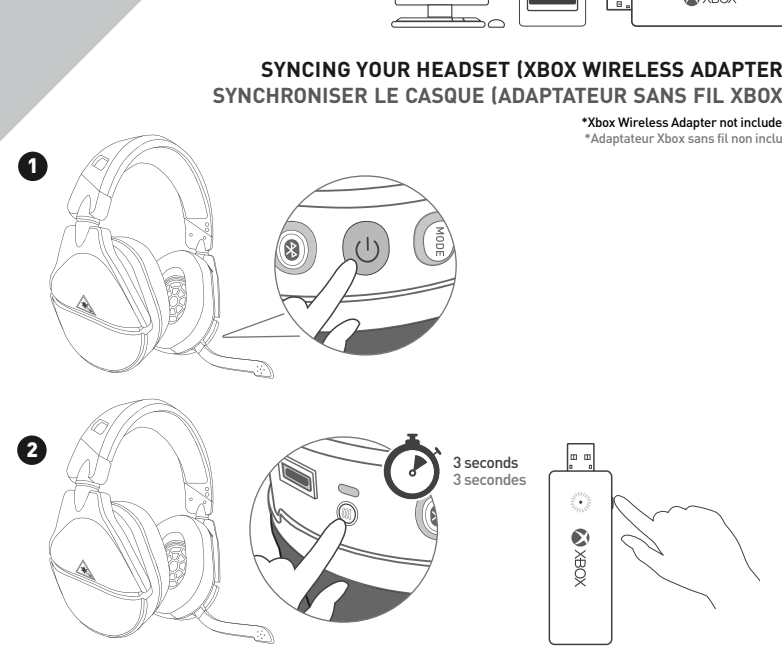


The MODE Button and Mappable Wheel can be assigned to a new function based on your gaming style.



- 1. Download the Turtle Beach Audio Hub mobile app on your iOS or Android device.
2. Enable Bluetooth™ on your selected device, and pair with your headset to access the app.
3. Swipe to the second settings screen to assign new functions.
4. Once selected, your headset will save this configuration.

SETUP FOR PC USE / CONFIGURATION POUR PC



SYNCING YOUR HEADSET (XBOX WIRELESS ADAPTER)® / SYNCHRONISER LE CASQUE (ADAPTEUR SANS FIL XBOX)®

- 1. On your PC, go to Settings > Devices > Connected Devices.
2. Press the connect button on your headset.
3. When your headset appears in the list under Other devices, it is ready to use.
4. Select Recording Devices, Set TURTLE BEACH Stealth™ 700 Gen 2 as your default device.

Table with 2 columns: FUNCTION / FONCTION and ACTION. Lists various headset controls like Play/Pause, Skip Forward, Skip Back, Rewind, Answer Call, Reject Incoming Call, Activate Voice Recognition, etc.

LED BEHAVIORS / ÉTATS DES VOYANTS

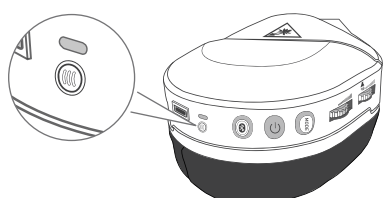


Table with 2 columns: HEADSET LED / VOYANT DU CASQUE and MEANING / SIGNIFICATION. Explains LED behaviors like Solid Green (Headset on), Solid White (Pairing), Breathing Green (Charging), etc.

SURROUND SOUND SETUP (AVAILABLE ONLY ON XBOX) / CONFIGURATION DU SON SURROUND (DISPONIBLE UNIQUEMENT SUR XBOX ONE)

- EN 1. Go to Settings > General > Volume & Audio Output
2. Set Headset Audio to Windows Sonic for Headphones
FR 1. Allez dans Paramètres > Général > Volume et sortie audio.
2. Réglez Son du casque sur Windows Sonic pour casque.
ES 1. Ir a Configuración > General > Salida de volumen y sonido
2. Selecciona Windows Sonic para auriculares en Sonido de los auriculares
IT 1. Vai a Impostazioni > Generale > Volume e uscita audio
2. Imposta audio cuffie su Windows Sonic per cuffia
SE 1. Gå till Inställningar > Allmänhet > Volym och ljudutdata
2. Ställ in Windows Sonic for Headphones under Headsetljud
NL 1. Ga naar Instellingen > Algemeen > Volume- en audio-uitvoer
2. Stel Audio voor hoofdtelefoon in op Windows-Sonic voor hoofdtelefoon
DE 1. Gehe zu Einstellungen > Allgemein > Lautstärke & Audioausgabe
2. Aktiviere Windows Sonic for Headphones für Headset-Audio.
PT 1. Vai a Definições > Geral > Saída de Áudio e Volume
2. Configura o áudio dos Auscultadores para Windows Sonic nos Auscultadores.
DK 1. Gå til Indstillinger > Generelt > Lydstyrke og lydudput
2. Indstil headsetets lyd til Windows Sonic for Headphones

Regulatory Compliance Statements for the Stealth™ 700X Gen 2
Local Restrictions on 802.11a, 802.11b, 802.11g and 802.11n Radio Usage
Caution: Due to the fact that the frequencies used by 802.11a, 802.11b, 802.11g and 802.11n wireless LAN devices may not be harmonized in all countries...
Federal Communications Commission (FCC) Compliance Notices
RF Radiation Exposure & Hazard Statement
Class B Interference Statement
FCC Caution
Dynamic Frequency Selection (DFS)
UNLICENSED NATIONAL INFORMATION INFRASTRUCTURE (U-NII) BAND OPERATION STATEMENT

Canadian ICES Statements (ICES-278) (Stealth™ 700X Gen 2)
This device complies with ICES-278 of Industry Canada. Operation is subject to the following two conditions:
1. This device may not cause interference.
2. This device must not be co-located or operated in conjunction with any other antenna or transmitter.
Operation in the Frequency Bands 5470-5725 MHz and 5725-6080 MHz
Caution: Radar systems operating in the band 5470-5725 MHz and 5725-6080 MHz are allocated as primary users.
European Union and European Fair Trade Association Regulatory Compliance
This equipment may be operated in the countries that comprise the member countries of the European Union and the European Fair Trade Association.

Declaration of Conformity
This product is in compliance with the following requirements:
Safety: EN 60950-1, EN 60950-2, EN 60950-22, EN 60950-23, EN 60950-24, EN 60950-25, EN 60950-26, EN 60950-27, EN 60950-28, EN 60950-29, EN 60950-30, EN 60950-31, EN 60950-32, EN 60950-33, EN 60950-34, EN 60950-35, EN 60950-36, EN 60950-37, EN 60950-38, EN 60950-39, EN 60950-40, EN 60950-41, EN 60950-42, EN 60950-43, EN 60950-44, EN 60950-45, EN 60950-46, EN 60950-47, EN 60950-48, EN 60950-49, EN 60950-50, EN 60950-51, EN 60950-52, EN 60950-53, EN 60950-54, EN 60950-55, EN 60950-56, EN 60950-57, EN 60950-58, EN 60950-59, EN 60950-60, EN 60950-61, EN 60950-62, EN 60950-63, EN 60950-64, EN 60950-65, EN 60950-66, EN 60950-67, EN 60950-68, EN 60950-69, EN 60950-70, EN 60950-71, EN 60950-72, EN 60950-73, EN 60950-74, EN 60950-75, EN 60950-76, EN 60950-77, EN 60950-78, EN 60950-79, EN 60950-80, EN 60950-81, EN 60950-82, EN 60950-83, EN 60950-84, EN 60950-85, EN 60950-86, EN 60950-87, EN 60950-88, EN 60950-89, EN 60950-90, EN 60950-91, EN 60950-92, EN 60950-93, EN 60950-94, EN 60950-95, EN 60950-96, EN 60950-97, EN 60950-98, EN 60950-99, EN 60950-100
Environmental: EN 62368-1, EN 62368-2, EN 62368-3, EN 62368-4, EN 62368-5, EN 62368-6, EN 62368-7, EN 62368-8, EN 62368-9, EN 62368-10, EN 62368-11, EN 62368-12, EN 62368-13, EN 62368-14, EN 62368-15, EN 62368-16, EN 62368-17, EN 62368-18, EN 62368-19, EN 62368-20, EN 62368-21, EN 62368-22, EN 62368-23, EN 62368-24, EN 62368-25, EN 62368-26, EN 62368-27, EN 62368-28, EN 62368-29, EN 62368-30, EN 62368-31, EN 62368-32, EN 62368-33, EN 62368-34, EN 62368-35, EN 62368-36, EN 62368-37, EN 62368-38, EN 62368-39, EN 62368-40, EN 62368-41, EN 62368-42, EN 62368-43, EN 62368-44, EN 62368-45, EN 62368-46, EN 62368-47, EN 62368-48, EN 62368-49, EN 62368-50, EN 62368-51, EN 62368-52, EN 62368-53, EN 62368-54, EN 62368-55, EN 62368-56, EN 62368-57, EN 62368-58, EN 62368-59, EN 62368-60, EN 62368-61, EN 62368-62, EN 62368-63, EN 62368-64, EN 62368-65, EN 62368-66, EN 62368-67, EN 62368-68, EN 62368-69, EN 62368-70, EN 62368-71, EN 62368-72, EN 62368-73, EN 62368-74, EN 62368-75, EN 62368-76, EN 62368-77, EN 62368-78, EN 62368-79, EN 62368-80, EN 62368-81, EN 62368-82, EN 62368-83, EN 62368-84, EN 62368-85, EN 62368-86, EN 62368-87, EN 62368-88, EN 62368-89, EN 62368-90, EN 62368-91, EN 62368-92, EN 62368-93, EN 62368-94, EN 62368-95, EN 62368-96, EN 62368-97, EN 62368-98, EN 62368-99, EN 62368-100
Energy: EN 60917-1, EN 60917-2, EN 60917-3, EN 60917-4, EN 60917-5, EN 60917-6, EN 60917-7, EN 60917-8, EN 60917-9, EN 60917-10, EN 60917-11, EN 60917-12, EN 60917-13, EN 60917-14, EN 60917-15, EN 60917-16, EN 60917-17, EN 60917-18, EN 60917-19, EN 60917-20, EN 60917-21, EN 60917-22, EN 60917-23, EN 60917-24, EN 60917-25, EN 60917-26, EN 60917-27, EN 60917-28, EN 60917-29, EN 60917-30, EN 60917-31, EN 60917-32, EN 60917-33, EN 60917-34, EN 60917-35, EN 60917-36, EN 60917-37, EN 60917-38, EN 60917-39, EN 60917-40, EN 60917-41, EN 60917-42, EN 60917-43, EN 60917-44, EN 60917-45, EN 60917-46, EN 60917-47, EN 60917-48, EN 60917-49, EN 60917-50, EN 60917-51, EN 60917-52, EN 60917-53, EN 60917-54, EN 60917-55, EN 60917-56, EN 60917-57, EN 60917-58, EN 60917-59, EN 60917-60, EN 60917-61, EN 60917-62, EN 60917-63, EN 60917-64, EN 60917-65, EN 60917-66, EN 60917-67, EN 60917-68, EN 60917-69, EN 60917-70, EN 60917-71, EN 60917-72, EN 60917-73, EN 60917-74, EN 60917-75, EN 60917-76, EN 60917-77, EN 60917-78, EN 60917-79, EN 60917-80, EN 60917-81, EN 60917-82, EN 60917-83, EN 60917-84, EN 60917-85, EN 60917-86, EN 60917-87, EN 60917-88, EN 60917-89, EN 60917-90, EN 60917-91, EN 60917-92, EN 60917-93, EN 60917-94, EN 60917-95, EN 60917-96, EN 60917-97, EN 60917-98, EN 60917-99, EN 60917-100

- To access the rating label: / Pour accéder à l'étiquette:
1. Remove the left ear pad. / Retirez le coussinet gauche.
2. Place ear cushion back onto the silver ring of your headset. / Remettez les coussinets en place sur l'anneau en argent de votre casque.
Not seeing what you're looking for here? / Visit turtlebeach.com/support for the latest Tech Support information.
Vous n'avez pas trouvé ce que vous cherchiez? / Rendez-vous sur turtlebeach.com/support pour consulter les dernières informations de l'assistance technique.