

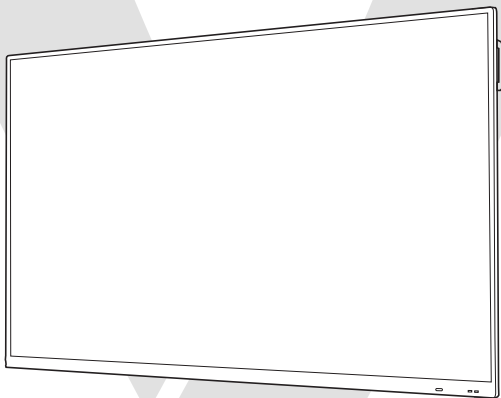
# V7 SEVEN

## Interactive Flat Panel

IFP6502-V7

IFP7502-V7

IFP8602-V7



# TABLE OF CONTENTS

US-English	3
DE-German	11
IT-Italian	18
FR-French	25
ES-Spanish	32



# INTRO

## Copyright

This document contains proprietary information protected by copyright. All rights reserved. No part of this manual may be reproduced by any mechanical, electronic or other means, in any form, without prior written permission of the manufacturer.

## Trademarks

All trademarks and registered trademarks are the property of their respective owners or companies.

## Package Contents

- 3 m US/Schuko/UK power cord
- 5 m USB Cable
- 3 m HDMI cable
- 5 m VGA cable
- 2 Writing Pens
- 1 Remote Control with 2 AAA batteries
- Quick Start Guide
- Heavy Duty Wall Mount
- 802.11ac (2T2R) Wi-Fi Module



# IMPORTANT

- Check [www.v7world.com](http://www.v7world.com) for the latest documentation and downloads for this product

## **Safety Warning**

- Do not place heavy objects on top of the unit.
- Do not put the unit near appliances that generate magnetic fields
- Do not expose the unit to direct sunlight and other sources of heat
- Do not place the unit on an unstable cart, stand, tripod, bracket, table, or shelf
- Do not put any liquid near or on the unit
- Do not spill any liquid inside the unit
- Check and ensure AC source is grounded
- Only use the power cord that came with this product
- Do not use extension cords
- Unplug power during thunderstorm or lightning
- Make sure the unit's operating voltage is compatible with the plug you will use
- Unplug the power cable if the unit will be idle for a long period of time
- Unplug the power cable before cleaning
- Clean the screen with a soft, dustless, dry cloth
- Never use water or spray type detergent to clean



- Never use any hard or sharp objects to replace the touch pen
- To ensure long life and display performance, do not keep brightness on high setting for long periods of time
- Do not place the unit near or over a radiator or a heater
- If your unit is suddenly moved from a cold to a warm location, please unplug the power cable and do not turn it on for at least 2 hours to be sure the moisture inside the unit has been evaporated
- Do not expose the unit to rain, or places of high humidity
- Make sure environment is dry, cool and well ventilated
- Check that you are following the environmental specifications for temperature and humidity
- Do not turn off the unit after the unit enters standby mode
- Make sure the remote control batteries are properly disposed or recycled after changing
- This machine should only be maintained by certified engineer

Having trouble?

Contact our customer service team at [www.v7world.com](http://www.v7world.com)



# ENERGY STAR

ENERGY STAR is a U.S. Environmental Protection Agency voluntary program that helps businesses and individuals save money and protect our climate through superior energy efficiency. Products that earn the ENERGY STAR prevent greenhouse gas emissions by meeting strict energy efficiency criteria or requirements set by the U.S. Environmental Protection Agency.

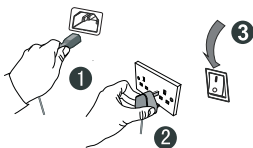
This product qualifies for ENERGY STAR in the “Standard mode” setting and this is the setting in which power savings will be achieved. Changing the Standard mode picture settings or enabling other features will increase power that could qualify for ENERGY STAR rating.

Refer to Energy Star.gov for more information.

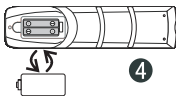


# GETTING STARTED

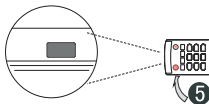
1. Plug the power cable into the wall socket
2. Plug the power cable to the power supply connector on the bottom of this product



3. Press the on/off button on the unit on the bottom of this product near the plug ("I" = power on, "O" = power off)
4. Remove the cover on the rear of the remote control and insert two AAA batteries



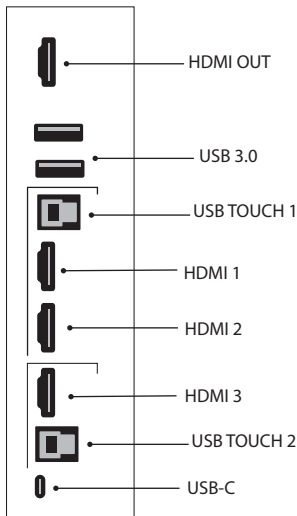
5. Press the power button on the remote control or on the front panel of the display to turn on the display.



# DISPLAY VIDEO FROM EXTERNAL DEVICES

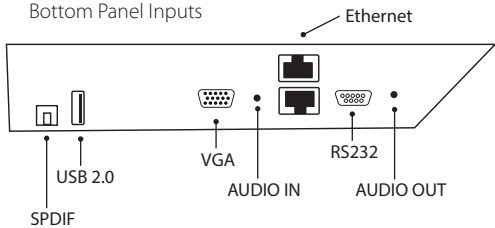
For optimal results, make sure your source is using a resolution compatible with the device and make sure the cables you are using are working correctly.

## Side Panel Inputs

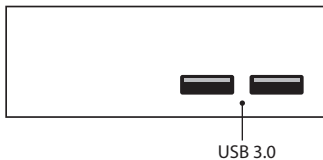




## Bottom Panel Inputs



## Front Panel Inputs



HDMI IN	3
HDMI OUT	1
USB 2.0	1 (ONLY FOR SOFTWARE UPDATE)
USB 3.0	2 FRONT (WITH PASSTHROUGH IN/OUT) + 2 REAR
USB-C	1 (65W PD, DP 1.4, TOUCH) PASS THROUGH
TOUCH OUT	2 X USB 3.0
VGA IN	1
AUDIO IN	3.5 MM
AUDIO OUT	1
SPDIF	1
WI-FI	802.11AC (2T2R) WI-FI MODULE INCLUDED WITH HOTSPOT
LAN(RJ45)	10/100/1000MBPS LAN IN & OUT (PASS THROUGH) AUTO SWITCH
RS232	1 X DB9



# EINFÜHRUNG

## Copyright

Dieses Dokument enthält firmeneigene, urheberrechtlich geschützte Informationen. Alle Rechte vorbehalten. Kein Teil dieses Handbuchs darf ohne vorherige schriftliche Genehmigung des Herstellers mechanisch, elektronisch oder durch andere Mittel in irgendeiner Form reproduziert werden.

## Trademarks

Alle Marken und eingetragenen Marken sind Eigentum ihrer jeweiligen Besitzer oder Unternehmen.

## Verpackungsinhalt

- 3 m US/Schuko/UK-Netzkabel
- 5 m USB-Kabel
- 3 m HDMI-Kabel
- 5 m VGA-Kabel
- 2 Touchpens
- 1 Fernbedienung mit 2 AAA-Batterien
- Kurzanleitung
- Schwerlast-Wandhalterung
- 802.11ac (2T2R) WLAN-Modul



# WICHTIG:

- Informieren Sie sich auf [www.v7world.com](http://www.v7world.com) über die aktuelle Dokumentation und die neuesten Updates für dieses Produkt.

## **Sicherheits- und Warnhinweise**

- Keine schweren Gegenstände auf das Gerät stellen.
- Gerät nicht in Nähe anderer Geräte aufstellen, die magnetische Felder erzeugen.
- Gerät von direkter Sonneneinstrahlung oder anderen Wärmequellen fernhalten.
- Gerät nicht auf instabilen Rollwagen, Ständern, Stativen, Halterungen, Tischen oder Regalen aufstellen.
- Keine Flüssigkeiten am oder in der Nähe des Geräts verwenden.
- Keine Flüssigkeiten über das Gerät gießen.
- Erdung der AC-Quelle sicherstellen.
- Nur das mitgelieferte Netzkabel verwenden.
- Keine Verlängerungskabel verwenden.
- Das Gerät bei Gewitter vom Stromnetz trennen.
- Die Betriebsspannung des Geräts muss der Netzspannung der verwendeten Steckdose entsprechen.
- Das Gerät bei längerer Nichtbenutzung vom Stromnetz trennen.
- Netzkabel vor Reinigung abziehen.
- Bildschirm mit weichem, staubfreiem und trockenem Tuch reinigen.
- Gerät niemals mit Wasser oder Reinigungsspray reinigen.



- Niemals anstelle des Touchpens andere harte oder scharfkantige Objekte verwenden.
- Bildschirm für eine lange Lebensdauer und Leistung nicht über längere Zeiträume mit hoher Helligkeit betreiben.
- Gerät nicht in der Nähe von Heizkörpern oder Heizlüftern aufstellen.
- Wird das Gerät von einem kalten an einen warmen Standort gebracht, die Stromversorgung trennen und das Gerät mindestens 2 Stunden ausgeschaltet lassen, damit Feuchtigkeit im Inneren verdampfen kann.
- Gerät nicht hoher Luftfeuchtigkeit oder Regen aussetzen.
- Der Gerätestandort muss trocken, kühl und gut belüftet sein.
- Prüfen, ob Temperatur und Luftfeuchtigkeit am Gerätestandort den Herstellerangaben zu Anforderungen an die Betriebsumgebung entsprechen.
- Das Gerät nicht im Standby-Modus ausschalten.
- Gebrauchte Batterien der Fernbedienung nach dem Wechsel bestimmungsgemäß entsorgen bzw. recyceln.
- Dieses Gerät darf nur von zertifizierten Technikern gewartet werden.

Haben Sie Fragen?

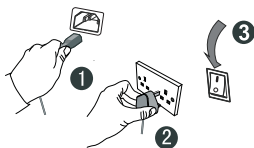
Bitte wenden Sie sich an unseren Kundenservice auf [www.v7world.com](http://www.v7world.com).



# ERSTE SCHRITTE

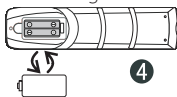
1. Stecken Sie das Netzkabel in die Wandsteckdose ein.

2. Verbinden Sie das Netzkabel mit dem Anschluss für die Stromversorgung an der Unterseite des Geräts.

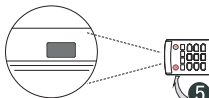


3. Den Ein-/Aus-Schalter unten am Gerät neben dem Netzkabelanschluss drücken („I“ = Ein, „O“ = Aus).

4. Die Abdeckung auf der Rückseite der Fernbedienung abnehmen und zwei AAA-Batterien einlegen.



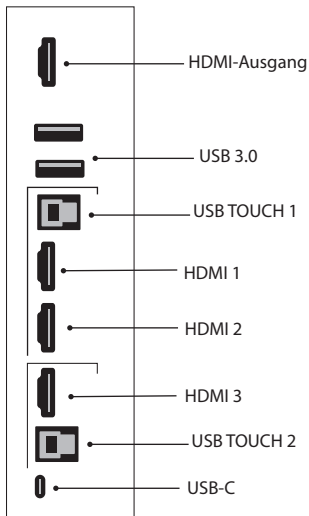
5. Die Ein/Aus-Taste auf der Fernbedienung oder vorne am Display drücken, um das Display einzuschalten.



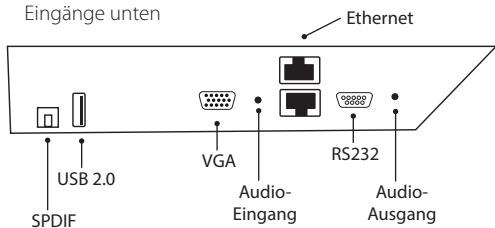
# VIDEO-WIEDERGABE VON EXTERNEN GERÄTEN

Zur optimalen Wiedergabe muss die verwendete Auflösung des Quellgeräts kompatibel mit der Auflösung des Interactive Flat Panel sein. Darüber hinaus müssen geeignete Kabel verwendet werden.

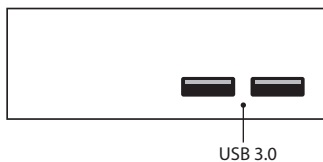
Eingänge seitlich



Eingänge unten



Eingänge vorne





HDMI-EINGÄNGE	3
HDMI-AUSGANG	1
USB 2.0	1 (NUR FÜR SOFTWARE-UPDATE)
USB 3.0	2 VORN (MIT PASSTHROUGH EIN-/AUSGANG) + 2 HINTEN
USB-C	1 (65W PD, DP 1.4, TOUCH) PASSTHROUGH
TOUCH-AUSGÄNGE	2 X USB 3.0
VGA-EINGANG	1
AUDIO-EINGANG	3,5 MM
AUDIO-AUSGANG	1
SPDIF	1
WLAN	802.11AC (2T2R) INTEGRIERTES WLAN-MODUL MIT HOTSPOT
LAN (RJ45)	10/100/1000MBPS LAN EIN-/AUSGANG (PASSTHROUGH) AUTO SWITCH
RS232	1 X DB9



# INTRODUZIONE

## **Copyright**

Il presente documento contiene informazioni proprietarie protette da copyright. Tutti i diritti riservati. Nessuna parte di questo manuale può essere riprodotta mediante qualsiasi mezzo meccanico, elettronico o di altro genere, in qualsiasi forma, senza previa autorizzazione scritta del produttore.

## **Marchi commerciali**

Tutti i marchi commerciali e i marchi registrati sono di proprietà dei rispettivi titolari o società.

## **Contenuto della confezione**

- Cavo di alimentazione US/Schuko/UK da 3 m
- Cavo USB da 5 m
- Cavo HDMI da 3 m
- Cavo VGA da 5 m
- 2 penne di scrittura
- 1 controllo remoto con 2 batterie AAA
- Guida rapida
- Supporto da parete ad alta resistenza
- Modulo Wi-Fi 802.11ac (2T2R)



# IMPORTANTE

- Consultare [www.v7world.com](http://www.v7world.com) per la documentazione più recente le ultime versioni disponibili per il download di questo prodotto

## **Avvertenza di sicurezza**

- Non posizionare oggetti pesanti sopra l'unità.
- Non posizionare l'unità accanto ad apparecchiature che generano campi magnetici.
- Non esporre l'unità alla luce diretta del sole e ad altre fonti di calore.
- Non posizionare l'unità su carrelli, supporti, tripodi, staffe, tavoli o scaffali non stabili.
- Non posizionare liquidi sopra o accanto all'unità.
- Non versare liquidi dentro l'unità.
- Assicurarci che la fonte AC sia messa a terra.
- Utilizzare esclusivamente il cavo di alimentazione fornito in dotazione con il prodotto.
- Non utilizzare prolunghe.
- Scollegare l'alimentazione in caso di temporali o caduta di fulmini .
- Assicurarci che la tensione operativa dell'unità sia idonea al cavo utilizzato.
- Scollegare il cavo di alimentazione se si prevede che l'unità rimarrà inattiva per un lungo periodo di tempo.
- Scollegare il cavo di alimentazione prima delle operazioni di pulizia.
- Pulire lo schermo con un panno morbido, privo di polvere e asciutto.
- Non utilizzare acqua o detergenti spray per la pulizia.



- Non utilizzare oggetti duri o appuntiti in sostituzione della penna touch.
- Per garantire una lunga durata del display e prestazioni massime, non impostare la luminosità su livelli elevati per lunghi periodi di tempo.
- Non posizionare l'unità accanto o sopra a radiatori o termosifoni.
- Se l'unità viene spostata improvvisamente da un luogo freddo a un luogo più caldo, scollegare il cavo di alimentazione e non accenderla per almeno 2 ore per consentire all'umidità formatasi all'interno dell'unità di evaporare.
- Non esporre l'unità alla pioggia e non posizionarla in luoghi con un livello elevato di umidità.
- Assicurarsi che l'ambiente circostante sia asciutto, fresco e ben ventilato.
- Assicurarsi di rispettare le specifiche ambientali relative a temperatura e umidità.
- Non spegnere l'unità dopo l'attivazione della modalità standby.
- In caso di sostituzione, assicurarsi di smaltire o riciclare correttamente le batterie del controllo remoto.
- Far eseguire le operazioni di manutenzione esclusivamente a ingegneri qualificati.

Problemi?

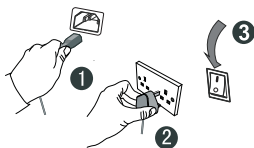
Contattare il team del servizio clienti all'indirizzo [www.v7world.com](http://www.v7world.com).



# OPERAZIONI PRELIMINARI

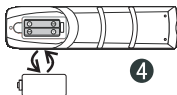
1. Collegare il cavo di alimentazione alla presa a muro.

2. Collegare il cavo di alimentazione al connettore di alimentazione nella parte inferiore del prodotto.

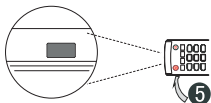


3. Premere il pulsante On/Off sulla parte inferiore dell'unità, accanto al cavo ("I" = dispositivo attivo, "O" = dispositivo spento).

4. Rimuovere il coperchio sul retro del controllo remoto e inserire due batterie AAA.



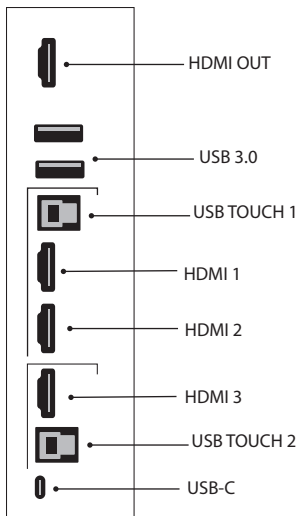
5. Premere il pulsante di alimentazione sul controllo remoto o sul pannello anteriore del display per accendere il display.



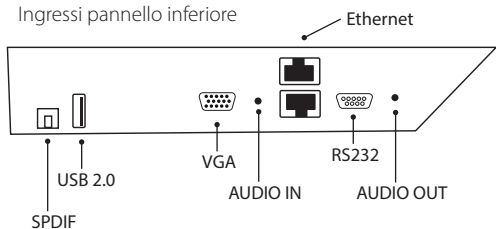
# VISUALIZZAZIONE DI VIDEO DA DISPOSITIVI ESTERNI

Per risultati ottimali, assicurarsi che la sorgente utilizzi una risoluzione compatibile con il dispositivo e che i cavi utilizzati funzionino correttamente.

Ingressi pannello laterale



### Ingressi pannello inferiore



### Ingressi pannello anteriore



HDMI IN	3
HDMI OUT	1
USB 2.0	1 (SOLO PER AGGIORNAMENTO SOFTWARE)
USB 3.0	2 ANTERIORI (CON INGRESSO/USCITA PASS-THROUGH) + 2 POSTERIORI
USB-C	1 PASS-THROUGH (65 W PD, DP 1.4, TOUCH)
TOUCH OUT	2 X USB 3.0
VGA IN	1
AUDIO IN	3,5 MM
AUDIO OUT	1
SPDIF	1
WI-FI	MODULO WI-FI 802.11AC (2T2R) INCLUSO CON HOTSPOT
LAN (RJ45)	SWITCH AUTOMATICO LAN IN ENTRATA E USCITA (PASS-THROUGH) DA 10/100/1000 MBPS
RS232	1 X DB9





# INTRODUCTION

## **Droit d'auteur**

Ce document contient des informations protégées par des droits d'auteur. Tous droits réservés. Aucune partie de ce manuel ne peut être reproduite par moyen mécanique, électronique ou sous toute autre forme, sans l'autorisation écrite préalable du fabricant.

## **Marques**

Toutes les marques et les marques déposées sont détenues par leurs entreprises ou propriétaires respectifs.

## **Contenu de l'emballage**

- Câble d'alimentation US/Schuko/UK de 3 m
- Câble USB de 5 m
- Câble HDMI de 3 m
- Câble VGA de 5 m
- 2 stylets
- 1 télécommande avec 2 piles AAA
- Guide de démarrage rapide
- Support mural robuste
- Module Wi-Fi 802.11ac (2T2R)



# IMPORTANT

- Rendez-vous sur [www.v7world.com](http://www.v7world.com) pour obtenir les derniers documents et téléchargements pour ce produit.

## **Avertissements de sécurité**

- Ne placez pas d'objets lourds sur le dessus de l'unité.
- Ne placez pas l'unité à proximité d'appareils qui génèrent des champs magnétiques.
- N'exposez pas l'unité à la lumière directe du soleil ni à d'autres sources de chaleur.
- Ne placez pas l'unité sur un chariot, un socle, un trépied, un support, une table ou une étagère instables.
- Ne mettez pas de liquide sur l'unité ou à proximité.
- Ne renversez pas de liquide à l'intérieur de l'unité.
- Vérifiez et assurez-vous que la source AC est raccordée à la terre.
- Utilisez uniquement le câble d'alimentation fourni avec ce produit.
- N'utilisez pas de rallonge électrique.
- Débranchez le câble d'alimentation en cas d'orage ou de foudre.
- Vérifiez que la tension de fonctionnement de l'unité est compatible avec l'embase que vous utilisez.
- Débranchez le câble d'alimentation si l'unité reste éteinte pendant une durée prolongée.
- Débranchez le câble d'alimentation avant le nettoyage.
- Nettoyez l'écran à l'aide d'un chiffon doux, sec et sans peluches.
- N'utilisez jamais d'eau ou de détergent en spray pour nettoyer l'unité.



- N'utilisez jamais un objet dur ou pointu à la place du stylet tactile.
- Pour une durée de vie plus importante et de meilleures performances d'affichage, ne maintenez pas l'écran sur une luminosité élevée pendant une durée prolongée.
- Ne placez pas l'unité à proximité ou au-dessus d'un radiateur ou d'un dispositif de chauffage.
- Si votre unité est soudainement déplacée d'un lieu froid à un lieu chaud, veuillez débrancher le câble d'alimentation et ne pas l'allumer pendant au moins 2 heures, afin de vous assurer que l'humidité à l'intérieur de l'unité s'est complètement évaporée.
- N'exposez pas l'unité à la pluie et ne la placez pas dans un endroit très humide.
- Veillez à ce que l'environnement soit sec, frais et bien aéré.
- Assurez-vous de suivre les spécifications environnementales en matière de température et d'humidité.
- N'éteignez pas l'unité après son entrée en mode veille.
- Veillez à jeter les piles de la télécommande au bon endroit ou à les recycler, lorsque vous les remplacez.
- Seul un ingénieur qualifié peut se charger de l'entretien de cette machine.

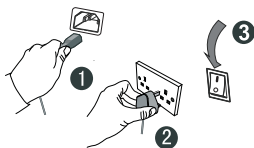
Vous rencontrez des problèmes ?

Contactez notre service client sur [www.v7world.com](http://www.v7world.com).

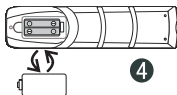


# DÉMARRAGE

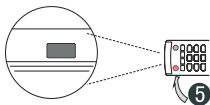
1. Branchez le câble d'alimentation dans la prise murale.
2. Branchez le câble d'alimentation au connecteur d'alimentation électrique situé sous le produit.



3. Appuyez sur le bouton Marche/Arrêt de l'unité situé sous le produit, près de l'embase (« I » = Marche et « O » = Arrêt).
4. Retirez le couvercle situé à l'arrière de la télécommande et insérez deux piles AAA.



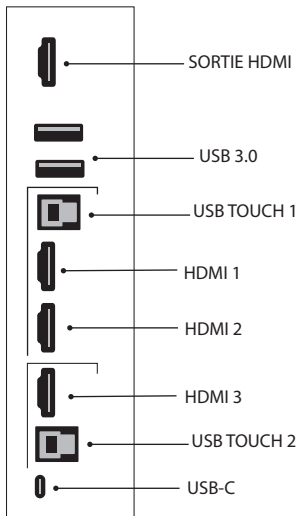
5. Appuyez sur le bouton d'alimentation de la télécommande ou à l'avant de l'écran pour l'allumer.



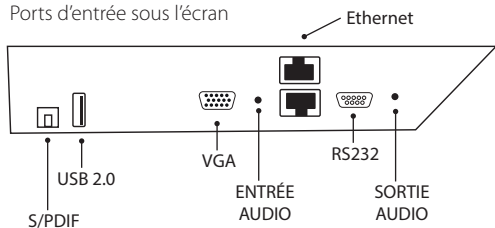
# AFFICHAGE VIDÉO DEPUIS DES APPAREILS EXTERNES

Afin d'obtenir des résultats optimaux, veuillez à ce que la résolution de votre source soit compatible avec l'appareil et assurez-vous que les câbles utilisés fonctionnent correctement.

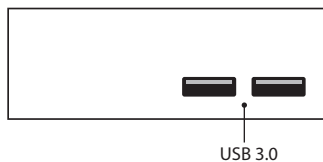
Ports d'entrée latéraux de l'écran



## Ports d'entrée sous l'écran



## Ports d'entrée à l'avant de l'écran



ENTRÉE HDMI	3
SORTIE HDMI	1
USB 2.0	1 (POUR LA MISE À JOUR DU LOGICIEL UNIQUEMENT)
USB 3.0	2 À L'AVANT (AVEC ENTRÉE/SORTIE INTERMÉDIAIRES) + 2 À L'ARRIÈRE
USB-C	1 PORT INTERMÉDIAIRE (65 W, DISPLAYPORT 1.4, TACTILE)
SORTIE TACTILE	2 PORTS USB 3.0
ENTRÉE VGA	1
ENTRÉE AUDIO	3,5 MM
SORTIE AUDIO	1
S/PDIF	1
WI-FI	MODULE WI-FI 802.11AC (2T2R) INCLUS DANS LE POINT D'ACCÈS
LAN (RJ45)	COMMUTATEUR AUTOMATIQUE (INTERMÉDIAIRE) AVEC ENTRÉE ET SORTIE LAN 10/100/1 000 MBIT/S
RS232	1 PORT DB9



# INTRODUCCIÓN

## Copyright

Este documento contiene información confidencial protegida por copyright. Todos los derechos reservados. Ninguna parte de este manual podrá reproducirse de forma mecánica, electrónica o de cualquier otro modo sin la previa autorización por escrito del fabricante.

## Marcas comerciales

Todas las marcas comerciales y marcas comerciales registradas pertenecen a sus respectivos propietarios o empresas.

## Contenido del paquete

- Cable de alimentación US/EU-Schuko/UK de 3 m
- Cable USB de 5 m
- Cable HDMI de 3 m
- Cable VGA de 5 m
- Dos lápices de escritura
- Un control remoto con 2 pilas AAA
- Guía de inicio rápido
- Soporte resistente para montaje en pared
- Módulo Wi-Fi de 802.11ac (2T2R)





# IMPORTANTE

- Visite [www.v7world.com](http://www.v7world.com) para ver la documentación y las descargas más recientes de este producto.

## **Advertencia de seguridad**

- No coloque objetos pesados encima de la unidad.
- No coloque la unidad cerca de aparatos que generen campos magnéticos.
- No exponga la unidad a la luz solar directa ni a otras fuentes de calor.
- No coloque la unidad sobre un carrito, plataforma, trípode, soporte, mesa o estante que sean inestables.
- No coloque ningún líquido cerca de la unidad ni sobre ella.
- No derrame ningún líquido dentro de la unidad.
- Compruebe que la fuente de alimentación CA está conectada a tierra.
- Use solo el cable de alimentación que viene con este producto.
- No utilice alargadores.
- Desenchufe la alimentación cuando haya relámpagos o una tormenta eléctrica.
- Asegúrese de que la tensión de funcionamiento de la unidad es compatible con el enchufe que vaya a utilizar.
- Desenchufe el cable de alimentación si la unidad va a estar inactiva durante un largo período.
- Desenchufe el cable de alimentación antes de la limpieza.
- Limpie la pantalla con un paño suave, limpio y seco.
- No utilice nunca agua ni detergente de tipo spray para limpiar la unidad.



- No utilice nunca ningún objeto duro o afilado en lugar del lápiz táctil.
- Para garantizar una vida útil más larga y un mejor rendimiento, no utilice la pantalla con un brillo elevado durante largos períodos.
- No coloque la unidad cerca de un radiador o un calentador ni encima de ellos.
- Si traslada la unidad de un lugar frío a otro caliente, desenchufe el cable de alimentación y deje pasar al menos dos horas antes de encender la unidad, para asegurarse de que se evapore la humedad del interior de la unidad.
- No exponga la unidad a la lluvia ni la utilice en lugares con mucha humedad.
- Asegúrese de que está en un entorno seco, fresco y bien ventilado.
- Compruebe que está siguiendo las siguientes especificaciones ambientales sobre temperatura y humedad.
- No apague la unidad después de que entre en el modo de reposo.
- Asegúrese de que las pilas del control remoto están correctamente desechadas o recicladas después de cambiarlas.
- El mantenimiento de esta máquina solo debe llevarlo a cabo un ingeniero con la certificación correspondiente.

¿Tiene algún problema?

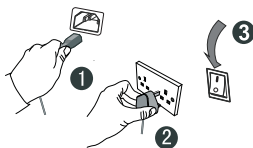
Póngase en contacto con nuestro servicio de atención al cliente en [www.v7world.com](http://www.v7world.com).



# INICIO

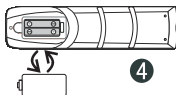
1. Enchufe el cable de alimentación a la toma de corriente.

2. Enchufe el cable de alimentación al conector de alimentación que hay en la parte inferior de este producto.

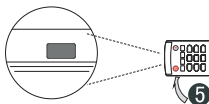


3. Pulse el botón on/off (encendido/apagado) de la unidad que hay en la parte inferior de este producto, cerca del enchufe ("I" = encendido, "O" = apagado).

4. Retire la tapa de la parte trasera del control remoto e inserte las dos pilas AAA.



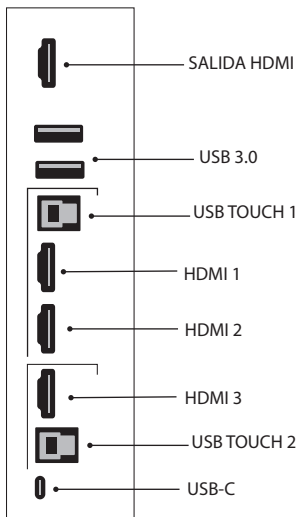
5. Pulse el botón de encendido en el control remoto o en el panel delantero de la pantalla para encenderla.



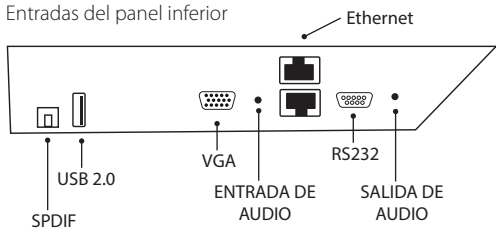
# VISUALIZACIÓN DE VÍDEO DESDE DISPOSITIVOS EXTERNOS

Para obtener resultados óptimos, asegúrese de que su fuente está utilizando una resolución compatible con el dispositivo y de que los cables que está usando funcionan correctamente.

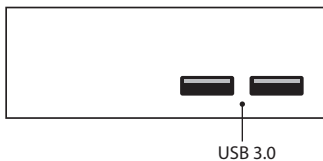
## Entradas del panel lateral



## Entradas del panel inferior



## Entradas del panel frontal



ENTRADA HDMI	3
SALIDA HDMI	1
USB 2.0	1 (SOLO PARA ACTUALIZACIONES DE SOFTWARE)
USB 3.0	2 DELANTEROS (CON PASSTHROUGH ENTRADA/ SALIDA) + 2 TRASEROS
USB-C	1 PASSTHROUGH (65 W PD, DP 1.4, TÁCTIL)
SALIDA TÁCTIL	2 USB 3.0
ENTRADA VGA	1
ENTRADA DE AUDIO	3,5 MM
SALIDA DE AUDIO	1
SPDIF	1
WI-FI	MÓDULO WI-FI 802.11AC (2T2R) CON HOTSPOT
LAN (RJ45)	INTERRUPTOR INALÁMBRICO DE ENTRADA Y SALIDA LAN 10/100/1000MBPS (PASSTHROUGH)
RS232	1 DB9

